



IDENTIFICAR OPORTUNIDADES Y RIESGOS DEL NEGOCIO

Andrea González Cárdenas
Directora del Objetivo Estratégico

Santiago de Cali, 5 de junio de 2014



FRENTES DE ACCIÓN 2013

1

Monitoreo y análisis del entorno nacional e internacional.

2

Evaluación del desempeño sectorial y competitividad de la actividad palmicultora.

3

Orientación hacia modelos sostenibles y formulación de propuestas de política pública.

4

Gestión de la información estadística y documental.



FRENTES DE ACCIÓN 2013

1

Monitoreo y análisis del entorno nacional e internacional.

ENTORNO

- Contexto económico nacional e internacional
- Seguimiento al mercado mundial de aceites y grasas (Estudio de Semillas Oleaginosas y Aceites, 2013. LMC)
- Monitoreo semestral al crédito

- Seguimiento a políticas nacionales de orden macroeconómico, cambiario, tributario, de financiamiento, comercial, de regulación de precios, entre otras.

- Monitoreo a normatividad agrícola, laboral, de tierras y ambiental (**PIPE, ley de baldíos, normativas emisiones**)
- Políticas internacionales y estándares (**arancelarias, RSPO**)





FRENTES DE ACCIÓN 2013

2

Evaluación del desempeño sectorial y competitividad de la actividad palmicultora.

DESEMPEÑO SECTORIAL



Balance económico del sector palmero colombiano en el segundo trimestre de 2013

Introducción

En el segundo trimestre de 2013 se produjeron 286.176 toneladas de aceite de palma crudo a nivel nacional, con lo cual se alcanzaron 572.420 toneladas al cierre del primer semestre del año. La Zona Oriental se destacó por liderar la producción semestral, con 230.728 t, seguida por las zonas Norte y Central que mostraron una producción similar con 164.987 t y 164.406 t, respectivamente. La Zona Suroccidental produjo 6.788 t.

Durante el primer semestre de 2013 el mercado de aceite de palma se caracterizó por el buen comportamiento de la producción y, adicionalmente, por la gran demanda que se presentó tanto en las ventas locales como en las ventas de exportación. En cuanto a las ventas por segmento, se evidenció un crecimiento importante de la industria tradicional y un crecimiento moderado del biodiesel, asociado al crecimiento en el consumo de combustibles del parque automotor, pero sin incremento en los niveles de mezclas de diésel final y biodiesel.

Los inventares se incrementaron como efecto del buen comportamiento de la producción durante el periodo de análisis, en tanto que los precios internacionales disminuyeron respecto al año anterior, principalmente debido al buen comportamiento de la cosecha de soja en Estados Unidos.

Desempeño productivo

Producción de aceite de palma

En el segundo trimestre de 2013 se produjeron 286.176 toneladas de aceite de palma crudo, cifra similar a las 286.244 toneladas en los primeros tres meses del año, lo que indica una reducción de 0,02 % intertrimestral. Así se menciona en el reporte de producción semestral de 2013.

Los anteriores resultados al mes semestre de 2013 se alcanzaron 572.420 toneladas de aceite de palma crudo, cifra similar a las 572.420 toneladas de aceite de palma crudo en el primer semestre de 2012, en el que la producción

Es importante resaltar el comportamiento positivo del sector durante el primer semestre de 2013, ya que se alcanzaron producciones significativamente altas en comparación con lo observado en 2009 (33,7 % adicional), 2010 (25,5 % adicional) y 2011 (10,4 % adicional) (Figura 1).

El comportamiento regional mostró dinámicas positivas en la mayoría de zonas durante el primer semestre de 2013. Así se menciona en el reporte de producción semestral de 2013.

El comportamiento regional mostró dinámicas positivas en la mayoría de zonas durante el primer semestre de 2013. Así se menciona en el reporte de producción semestral de 2013.

El comportamiento regional mostró dinámicas positivas en la mayoría de zonas durante el primer semestre de 2013. Así se menciona en el reporte de producción semestral de 2013.

El comportamiento regional mostró dinámicas positivas en la mayoría de zonas durante el primer semestre de 2013. Así se menciona en el reporte de producción semestral de 2013.

El comportamiento regional mostró dinámicas positivas en la mayoría de zonas durante el primer semestre de 2013. Así se menciona en el reporte de producción semestral de 2013.

El comportamiento regional mostró dinámicas positivas en la mayoría de zonas durante el primer semestre de 2013. Así se menciona en el reporte de producción semestral de 2013.

El comportamiento regional mostró dinámicas positivas en la mayoría de zonas durante el primer semestre de 2013. Así se menciona en el reporte de producción semestral de 2013.

El comportamiento regional mostró dinámicas positivas en la mayoría de zonas durante el primer semestre de 2013. Así se menciona en el reporte de producción semestral de 2013.

El comportamiento regional mostró dinámicas positivas en la mayoría de zonas durante el primer semestre de 2013. Así se menciona en el reporte de producción semestral de 2013.

El comportamiento regional mostró dinámicas positivas en la mayoría de zonas durante el primer semestre de 2013. Así se menciona en el reporte de producción semestral de 2013.

El comportamiento regional mostró dinámicas positivas en la mayoría de zonas durante el primer semestre de 2013. Así se menciona en el reporte de producción semestral de 2013.

El comportamiento regional mostró dinámicas positivas en la mayoría de zonas durante el primer semestre de 2013. Así se menciona en el reporte de producción semestral de 2013.

El comportamiento regional mostró dinámicas positivas en la mayoría de zonas durante el primer semestre de 2013. Así se menciona en el reporte de producción semestral de 2013.

El comportamiento regional mostró dinámicas positivas en la mayoría de zonas durante el primer semestre de 2013. Así se menciona en el reporte de producción semestral de 2013.

El comportamiento regional mostró dinámicas positivas en la mayoría de zonas durante el primer semestre de 2013. Así se menciona en el reporte de producción semestral de 2013.

El comportamiento regional mostró dinámicas positivas en la mayoría de zonas durante el primer semestre de 2013. Así se menciona en el reporte de producción semestral de 2013.

El comportamiento regional mostró dinámicas positivas en la mayoría de zonas durante el primer semestre de 2013. Así se menciona en el reporte de producción semestral de 2013.

El comportamiento regional mostró dinámicas positivas en la mayoría de zonas durante el primer semestre de 2013. Así se menciona en el reporte de producción semestral de 2013.

El comportamiento regional mostró dinámicas positivas en la mayoría de zonas durante el primer semestre de 2013. Así se menciona en el reporte de producción semestral de 2013.

El comportamiento regional mostró dinámicas positivas en la mayoría de zonas durante el primer semestre de 2013. Así se menciona en el reporte de producción semestral de 2013.

El comportamiento regional mostró dinámicas positivas en la mayoría de zonas durante el primer semestre de 2013. Así se menciona en el reporte de producción semestral de 2013.

El comportamiento regional mostró dinámicas positivas en la mayoría de zonas durante el primer semestre de 2013. Así se menciona en el reporte de producción semestral de 2013.

El comportamiento regional mostró dinámicas positivas en la mayoría de zonas durante el primer semestre de 2013. Así se menciona en el reporte de producción semestral de 2013.

El comportamiento regional mostró dinámicas positivas en la mayoría de zonas durante el primer semestre de 2013. Así se menciona en el reporte de producción semestral de 2013.

El comportamiento regional mostró dinámicas positivas en la mayoría de zonas durante el primer semestre de 2013. Así se menciona en el reporte de producción semestral de 2013.

El comportamiento regional mostró dinámicas positivas en la mayoría de zonas durante el primer semestre de 2013. Así se menciona en el reporte de producción semestral de 2013.

El comportamiento regional mostró dinámicas positivas en la mayoría de zonas durante el primer semestre de 2013. Así se menciona en el reporte de producción semestral de 2013.

El comportamiento regional mostró dinámicas positivas en la mayoría de zonas durante el primer semestre de 2013. Así se menciona en el reporte de producción semestral de 2013.

El comportamiento regional mostró dinámicas positivas en la mayoría de zonas durante el primer semestre de 2013. Así se menciona en el reporte de producción semestral de 2013.

El comportamiento regional mostró dinámicas positivas en la mayoría de zonas durante el primer semestre de 2013. Así se menciona en el reporte de producción semestral de 2013.

El comportamiento regional mostró dinámicas positivas en la mayoría de zonas durante el primer semestre de 2013. Así se menciona en el reporte de producción semestral de 2013.

El comportamiento regional mostró dinámicas positivas en la mayoría de zonas durante el primer semestre de 2013. Así se menciona en el reporte de producción semestral de 2013.

El comportamiento regional mostró dinámicas positivas en la mayoría de zonas durante el primer semestre de 2013. Así se menciona en el reporte de producción semestral de 2013.

El comportamiento regional mostró dinámicas positivas en la mayoría de zonas durante el primer semestre de 2013. Así se menciona en el reporte de producción semestral de 2013.

El comportamiento regional mostró dinámicas positivas en la mayoría de zonas durante el primer semestre de 2013. Así se menciona en el reporte de producción semestral de 2013.

El comportamiento regional mostró dinámicas positivas en la mayoría de zonas durante el primer semestre de 2013. Así se menciona en el reporte de producción semestral de 2013.

El comportamiento regional mostró dinámicas positivas en la mayoría de zonas durante el primer semestre de 2013. Así se menciona en el reporte de producción semestral de 2013.

El comportamiento regional mostró dinámicas positivas en la mayoría de zonas durante el primer semestre de 2013. Así se menciona en el reporte de producción semestral de 2013.

El comportamiento regional mostró dinámicas positivas en la mayoría de zonas durante el primer semestre de 2013. Así se menciona en el reporte de producción semestral de 2013.

El comportamiento regional mostró dinámicas positivas en la mayoría de zonas durante el primer semestre de 2013. Así se menciona en el reporte de producción semestral de 2013.

El comportamiento regional mostró dinámicas positivas en la mayoría de zonas durante el primer semestre de 2013. Así se menciona en el reporte de producción semestral de 2013.

- Boletines económicos trimestrales
- Contexto económico sectorial
- Desempeño financiero 2012
- Análisis de costos de producción 2011/2012
- Estudio de desempeño Ambiental en plantas de beneficio – Fases 1 y 2
- Análisis de desempeño socio-económico e institucional del municipio de Tumaco - ICP



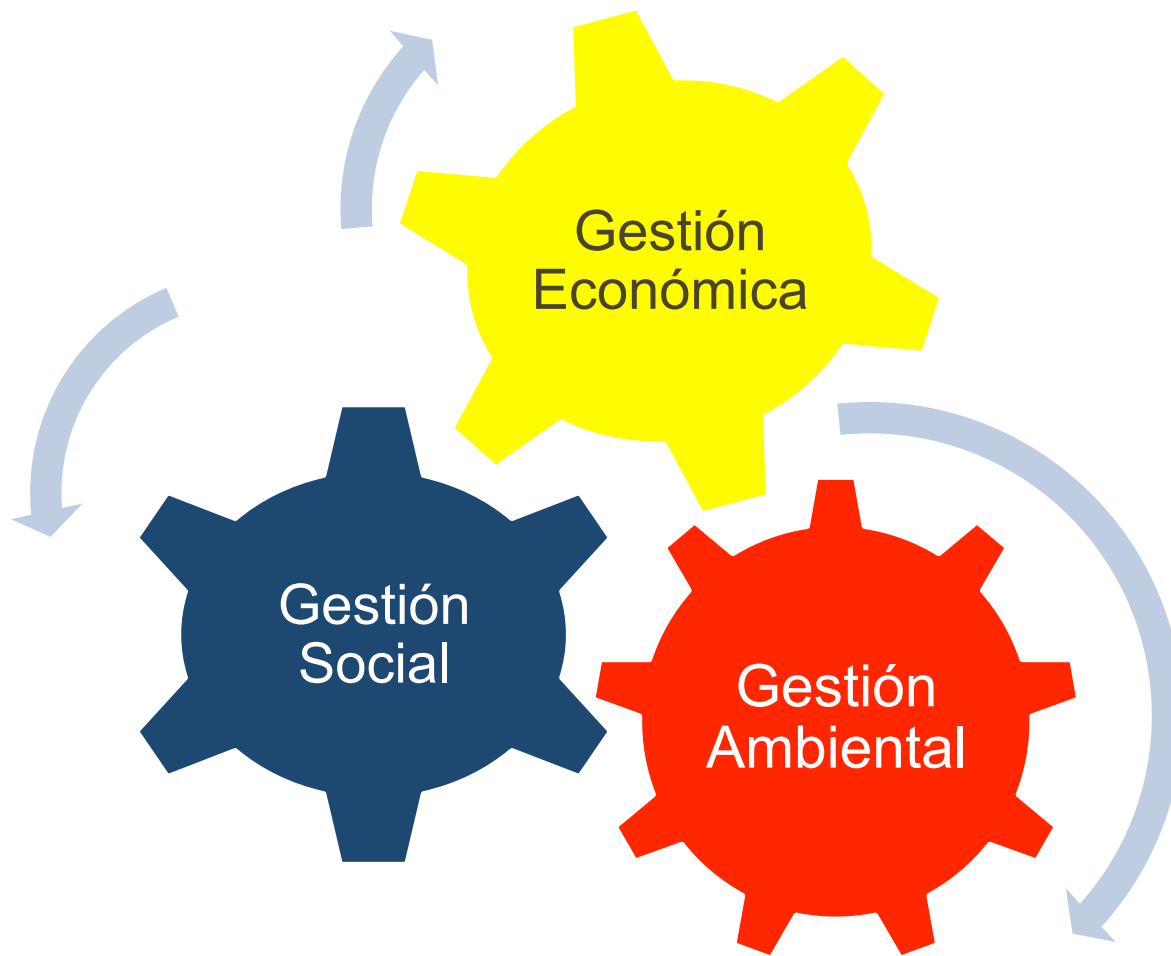


FRENTES DE ACCIÓN 2013

3

Orientación hacia modelos sostenibles y formulación de propuestas de política pública.

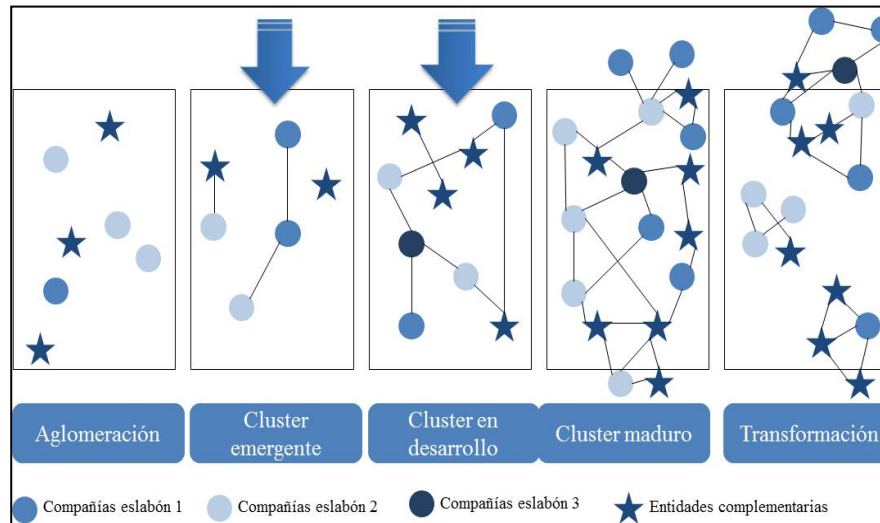
Sostenibilidad del negocio



MODELOS Y POLÍTICAS

Gestión económica sectorial

Modelo competitivo regional para el sector de palma, aceites y grasas vegetales, y biocombustibles



MODELOS Y POLÍTICAS

Gestión económica sectorial



1. IVA y Comisión FAG
2. Recursos para proyectos subfinanciados y normalización
3. Cambios en FONSA y PRAN
4. Cobertura FAG al 70% para proyectos asociativos de pequeños

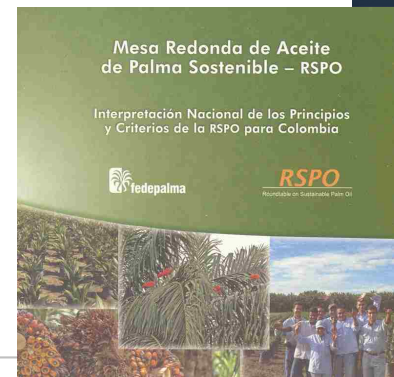
Video

MODELOS Y POLÍTICAS

Gestión ambiental sectorial

- Proyecto GEF “Conservación de la Biodiversidad en Zonas Palmeras”
- Buenas Prácticas Operacionales para el cumplimiento de la norma de emisiones
- Ajuste de la Interpretación Nacional Colombiana del estándar RSPO

Portafolio preliminar de Buenas Prácticas Operacionales para el cumplimiento de la norma de emisiones



MODELOS Y POLÍTICAS

Gestión social sectorial

Asuntos
laborales

Tierras

Sostenibilidad

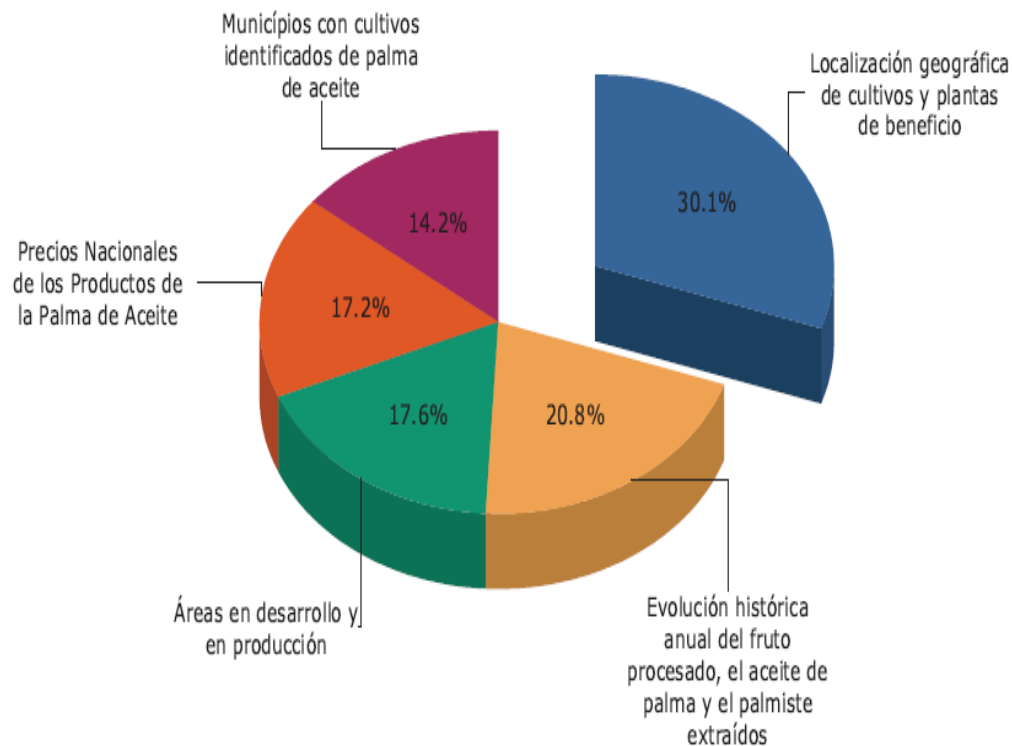


FRENTES DE ACCIÓN 2013

4

Gestión de la información estadística y documental.

GESTIÓN ESTADÍSTICA Y DOCUMENTAL

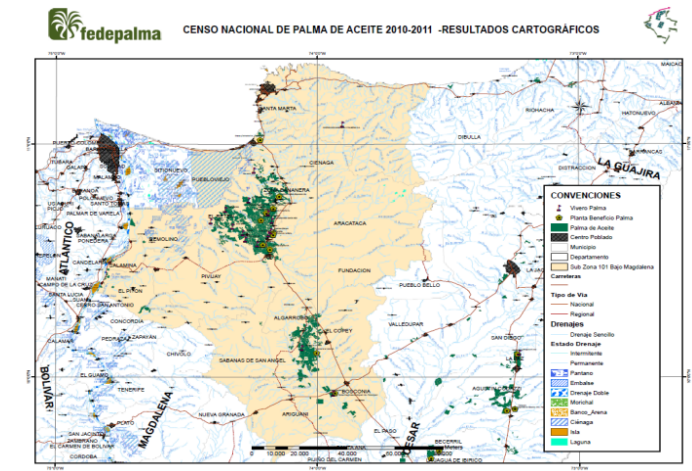
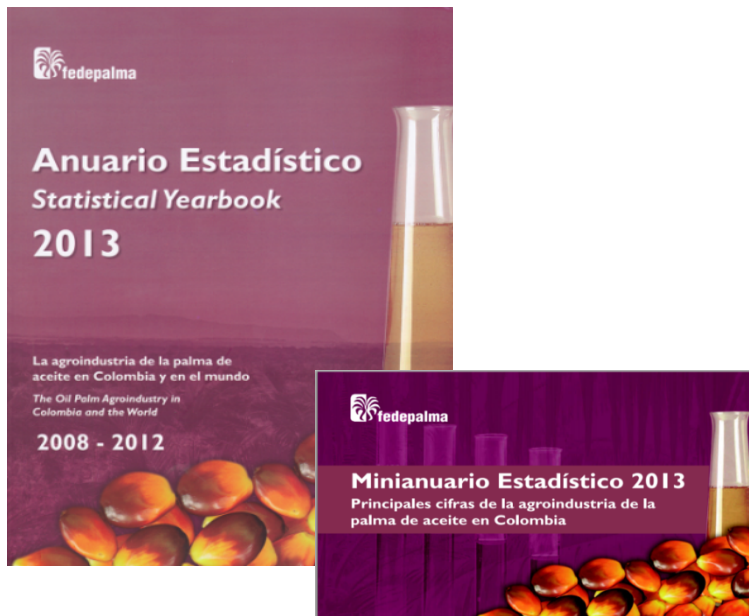


8.610
consultas

73% externas

GESTIÓN ESTADÍSTICA Y DOCUMENTAL

- Actualización del Censo Palmero 2010/2011



GESTIÓN ESTADÍSTICA Y DOCUMENTAL



**CID
PALMERO**

Centro de Información y Documentación Palmero

Video



GRACIAS

agonzalez@fedepalma.org