

Balance económico del sector palmero colombiano en 2019

Desempeño productivo del sector palmero colombiano

Producción de aceite de palma

Durante el cuarto trimestre de 2019 el sector palmero colombiano alcanzó una producción de 316.323 toneladas de aceite de palma crudo, evidenciando una reducción del 23 % con respecto a las 411.477 toneladas alcanzadas en el mismo periodo el año anterior.

Así mismo, durante el periodo enero a diciembre de 2019 se alcanzó una producción total de aceite de palma crudo de 1.528.750 toneladas, presentando una reducción de 6,2 % con respecto a lo alcanzado en el mismo periodo de 2018 (3.159 toneladas menos a las registradas entre enero a diciembre de 2018) (Figura 1A).

Producción de almendra de palma

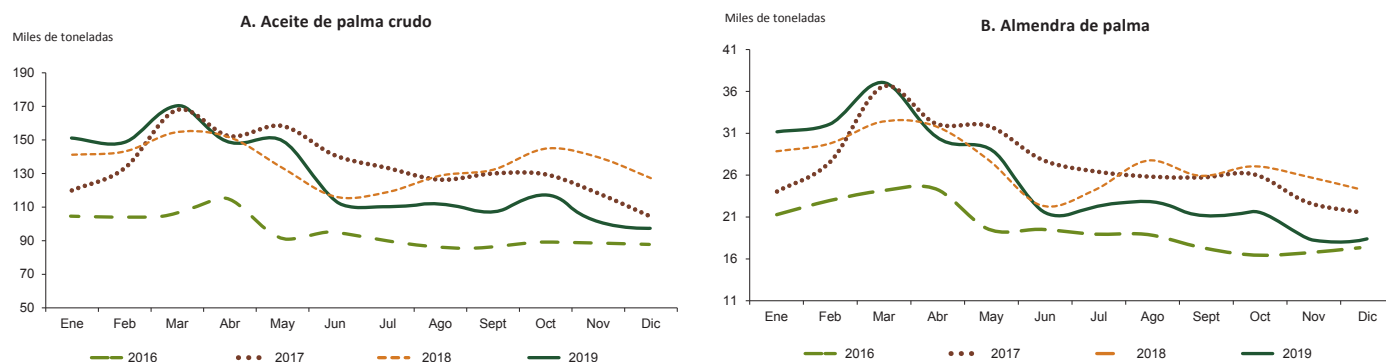
Durante el cuarto trimestre de 2019 se produjeron 57.639 toneladas de almendra de palma, alcanzando 247.837 toneladas al cierre del trimestre en mención. Esta producción disminuyó en 1 % respecto a las 251.391 toneladas producidas en el mismo periodo de 2018 (Figura 1 B).

En general, la producción a nivel regional presentó un comportamiento decreciente en 2019 al compararla con lo registrado en 2018.

Desempeño regional 2019

Al finalizar el cuarto trimestre de 2019, las zonas palmeras registraron decrecimiento en la producción de aceite de palma exceptuando la Zona Suroccidental. La producción registrada en las zonas se comportó de la

Figura 1. Colombia. Producción mensual de aceite de palma crudo (A) y almendra de palma (B), 2016-2019



* Cifras con corte al 26 de marzo de 2020 / Fuente: Fedepalma – Sistema de Información Estadística del Sector Palmero, Sispal

siguiente manera: -4,7 % en la Oriental, -5,1 % en la Central, -13,4 % en la Norte y 28,2 % en la Suroccidental (Tabla 1). En el caso de la almendra de palma, todas las zonas presentaron decrecimiento (Tabla 2).

Participación por zonas en la producción nacional de aceite de palma crudo y almendra de palma 2016-2019

Continuando la tendencia presentada durante los últimos cuatro años, las zonas Oriental y Central se caracterizaron por tener la mayor participación en la producción nacional de aceite de palma crudo y almendra de palma durante el periodo enero-diciembre de 2019 (Figura 2 A y B).

Comportamiento del mercado nacional y el comercio internacional

Ventas en el mercado doméstico

En 2019 las ventas de aceite de palma crudo al mercado local llegaron a 826 mil toneladas, un aumento del 6,3 % frente a 2018, como consecuencia del ajuste realizado en el indicador de paridad de importación del aceite de palma en la metodología del FEP Palmero en marzo de 2019, que acotó la lectura del arancel a un máximo del 10 %, mejorando su competitividad frente al producto importado, lo cual permitió nuevamente la existencia de una sola señal de precios para el mercado nacional (Figura 3).

Tabla 1. Colombia. Producción de aceite de palma crudo por zonas. Enero-diciembre, 2016-2019 (miles de toneladas)

Zona	Enero-diciembre				Variación 18/19	
	2016	2017	2018	2019	Abs	%
Oriental	498.933	724.034	670.958	639.217	-31.740	-4,7 %
Central	317.651	476.347	500.410	474.959	-25.450	-5,1 %
Norte	304.859	393.255	421.911	365.558	-56.352	-13,4 %
Suroccidental	24.760	33.747	38.232	49.016	10.784	28,2 %
Total	1.146.203	1.627.383	1.631.509	1.528.750	-102.759	-6,3 %

* Cifras con corte al 26 de marzo de 2020 / Fuente: Fedepalma – Sistema de Información Estadística del Sector Palmero, Sispa

Tabla 2. Colombia. Producción de almendra de palma por zonas. Enero-diciembre, 2016-2019 (miles de toneladas)

Zona	Enero-diciembre				Variación 18/19	
	2016	2017	2018	2019	Abs	%
Oriental	89.0	125.5	115.1	105.237	-10	-9 %
Central	72.6	107.1	108.3	106.917	-1	-1 %
Norte	75.1	93.5	103.2	92.793	-10	-10,1 %
Suroccidental	1.4	2.3	2.2	0.768	-1	-65 %
Total	238	328	329	305.715	-23	-7,0 %

* Cifras con corte al 26 de marzo de 2020 / Fuente: Fedepalma – Sistema de Información Estadística del Sector Palmero, Sispa

Caracterización de la producción por zona durante 2019



Aceite de palma crudo

Producción total de Aceite de palma crudo
Enero-diciembre de 2019:

Producción: : 1'528.750 toneladas
Variación: - 6,3 % respecto a 2018

Almendra de palma

Producción total de Almendra de palma
Enero-diciembre de 2019:

Producción: 305.715 toneladas
Variación: - 7 % respecto a 2018



ZONA NORTE

- Producción: 365.558 toneladas
- Variación: - 13,4 % respecto a 2018
- Participación: 23,9 % del total

ZONA NORTE

- Producción: 92.793 toneladas
- Variación: - 10,1 % respecto a 2018
- Participación: 30,4 % del total

ZONA CENTRAL

- Producción: 474.959 toneladas
- Variación: - 5,1 % respecto a 2018
- Participación: 31,1 % del total

ZONA CENTRAL

- Producción: 106.917 toneladas
- Variación: - 1 % respecto a 2018
- Participación: 35 % del total

ZONA ORIENTAL

- Producción: 629.217 toneladas
- Variación: - 4,7 % respecto a 2018
- Participación: 41,8 % del total

ZONA ORIENTAL

- Producción: 105.237 toneladas
- Variación: - 9 % respecto a 2018
- Participación: 34,4 % del total

ZONA SUROCCIDENTAL

- Producción: 49.016 toneladas
- Variación: 28,2 % respecto a 2018
- Participación: 3,2 % del total

ZONA SUROCCIDENTAL

- Producción: 768 toneladas
- Variación: - 60 % respecto a 2018
- Participación: 0,3 % del total

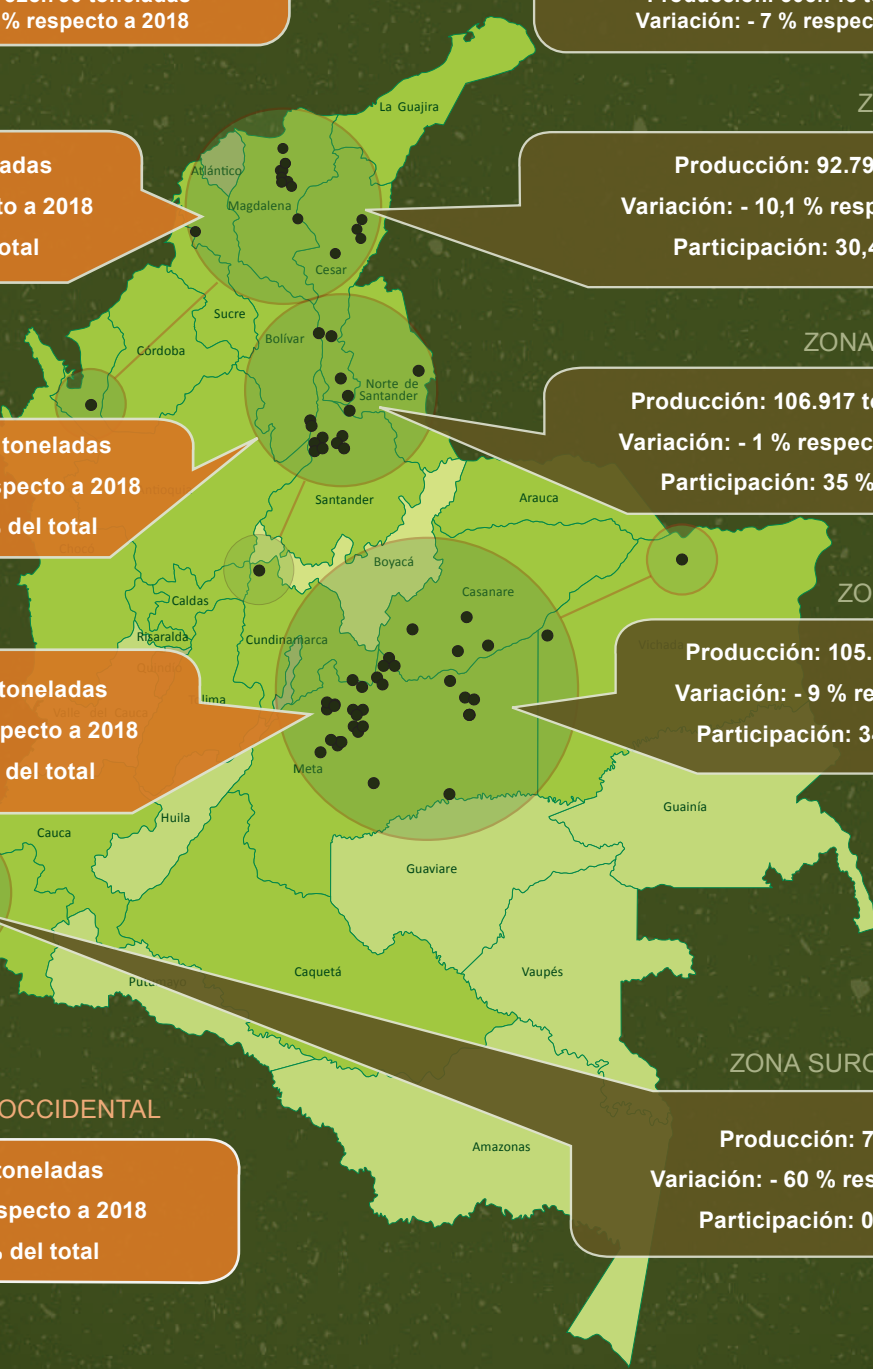
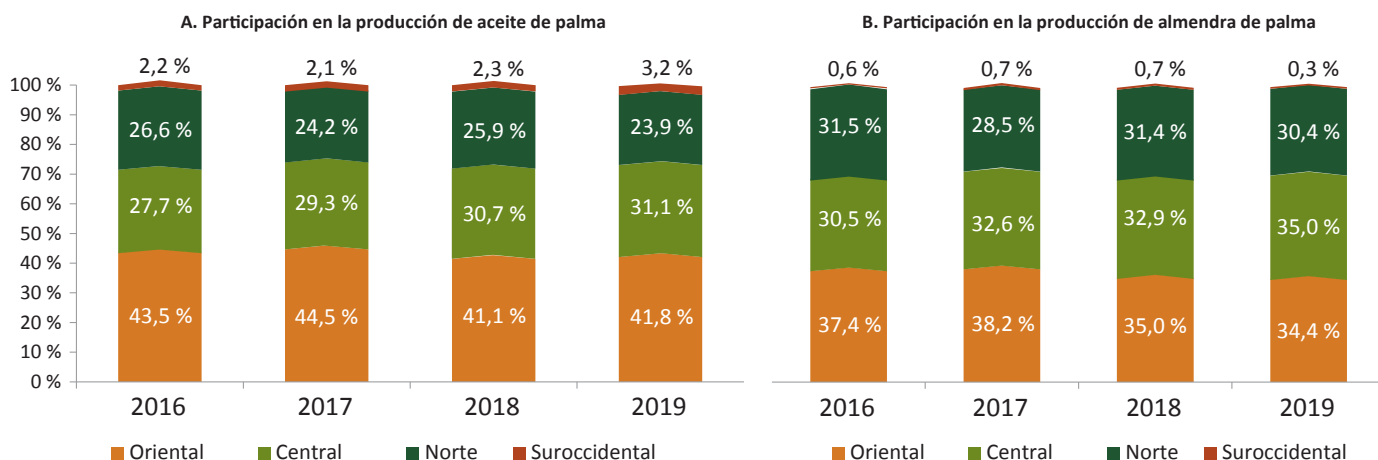
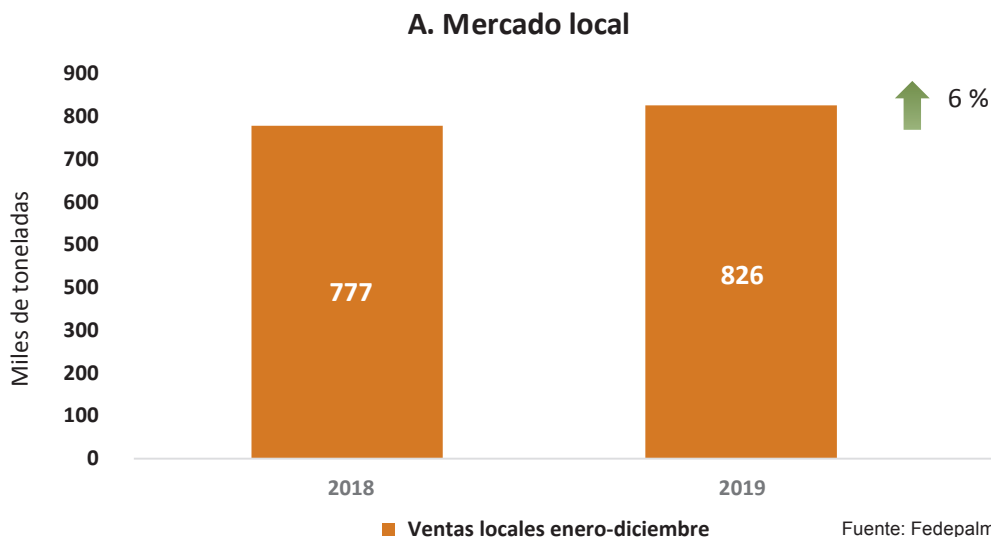


Figura 2. Colombia. Distribución de la producción nacional de aceite de palma (A) y almendra de palma (B) por zonas palmeras. Enero-diciembre, 2016-2019



* Cifras con corte al 26 de marzo de 2020 / Fuente: Fedepalma – Sistema de Información Estadística del Sector Palmero, Sispa

Figura 3. Colombia. Ventas de aceite de palma crudo en el mercado local. Enero-diciembre 2018-2019



Fuente: Fedepalma-Sispa y FEP Palmero

Durante el periodo enero a diciembre de 2019, según el análisis del desempeño de las ventas de aceite de palma crudo por segmento, la compra de aceite de palma crudo por parte de la industria de alimentos comestibles aumentó 16 % alcanzando las 345.300 toneladas, la industria de alimentos concentrados aumentó su demanda en 6 % con 44.500 toneladas, los industriales jaboneros pasaron de 3.800 a 7.100 toneladas, y otros industriales presentaron el mayor aumento pasando de 3.700 a 8.700. Por su parte, la

industria de biodiésel disminuyó su demanda en 2 % (Figura 4).

En cuanto a las exportaciones de aceite de palma crudo y refinado totalizaron 772 mil toneladas en 2019, una disminución de 85 mil toneladas o del 10 % frente a lo registrado en 2018. El 84 % de estas exportaciones fueron de aceite de palma crudo, mientras que el 16 % restante representó aceite de palma refinado, fracciones y productos procesados (Tabla 3).

Figura 4. Colombia. Ventas de aceite de palma crudo por segmento. Enero-diciembre de 2019

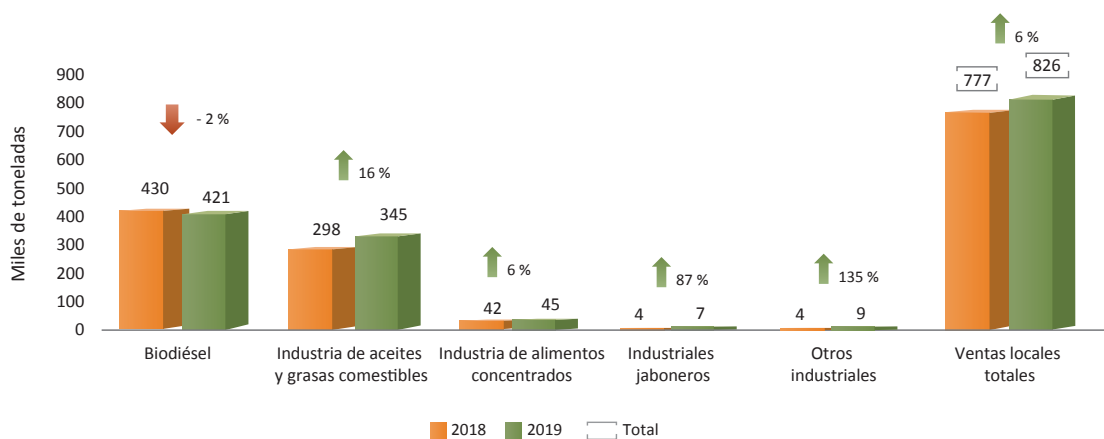


Tabla 3. Exportaciones de aceite de palma en 2018-2019 (miles de toneladas)

Zona	2018	2019	Variación		Participación	
			Abs.	%	2018	2019
Aceite de palma crudo	750	650	-99	-13 %	87 %	84 %
Aceite de palma refinado, fracciones y productos procesados	108	122	14	13 %	13 %	16 %
Total	857	772	-85	-10 %	100 %	100 %

* Cifras con corte al 26 de marzo de 2020 / Fuente: Fedepalma – Sistema de Información Estadística del Sector Palmero, Sispa

Importaciones de aceites y grasas

En 2019 las importaciones de aceites y grasas fueron de 802.243 toneladas, una disminución del 10,7 % o de 96 mil toneladas respecto al 2018, cuando registró importaciones por 898.403 toneladas. Las importaciones de productos de la palma de aceite disminuyeron de 329.983 en 2018 a 239.438 toneladas. Esta situación fue causada fundamentalmente por la caída de las importaciones de aceite de palma crudo, que se redujeron en cerca de 100.000 toneladas (pasó de 250.940 en 2018 a 150.899 en 2019).

Frente a la importación de los demás aceites y grasas, la variación de las importaciones no fue significativa en 2019 (pasó de 540.612 en 2018 a 540.228 toneladas en 2019). Pese al aumento de aproximadamente 30.000 toneladas en las importaciones de aceite de soya crudo; otros ítems como los aceites vegetales refinados y margarinas (-27 mil toneladas), y el aceite en frijol soya (-5 mil toneladas) compensaron a la baja el volumen total importado.

Por su parte, las importaciones de aceites y grasas animales disminuyeron en alrededor de 5.000 toneladas,

siendo las categorías de mayor disminución el sebo y grasas animales (-3 mil toneladas) y la grasa en jabones (-2 mil toneladas) (Figuras 5A y 5B).

Precio internacional de los aceites de palma

En el último trimestre se observó un rally de precios, liderado por el aceite de palma, resultado de un menor crecimiento de la producción en comparación con la dinámica de la demanda de aceites y grasas en el mundo, derivada de los aumentos de la mezcla de biodiésel en países como Indonesia, Malasia y Brasil, la mayor demanda de aceites vegetales para alimentos en India, además del incremento del consumo de aceite de palma en China como consecuencia del conflicto comercial con Estados Unidos.

El precio del aceite de palma crudo medido por la cotización Bursa Malasia (tercera posición), tuvo en promedio un comportamiento a la baja durante 2019 con una caída de 4 % respecto de 2018, llegando a un precio promedio de USD 544 por tonelada, con cotizaciones tan bajas durante el año que se observaron mínimos de por lo menos once años atrás (Figura 6).

Figura 5. Colombia. Importaciones de aceites y grasas vegetales, 2018-2019

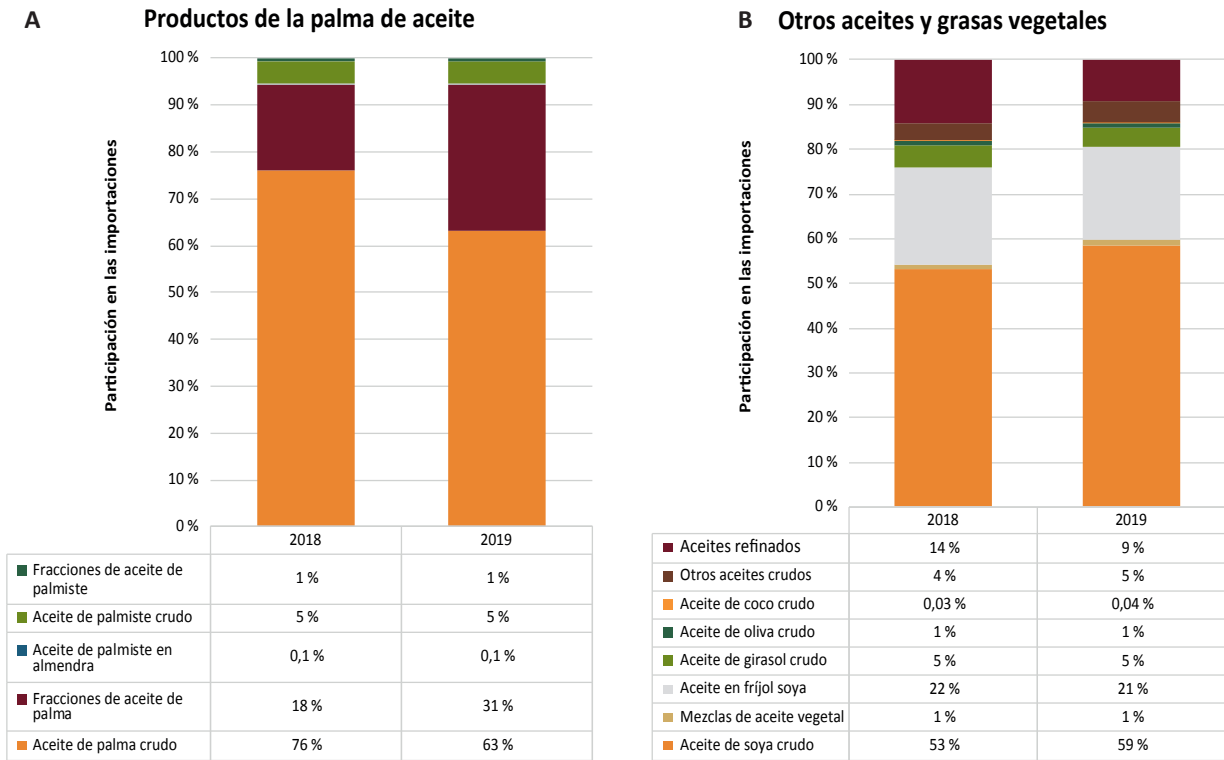
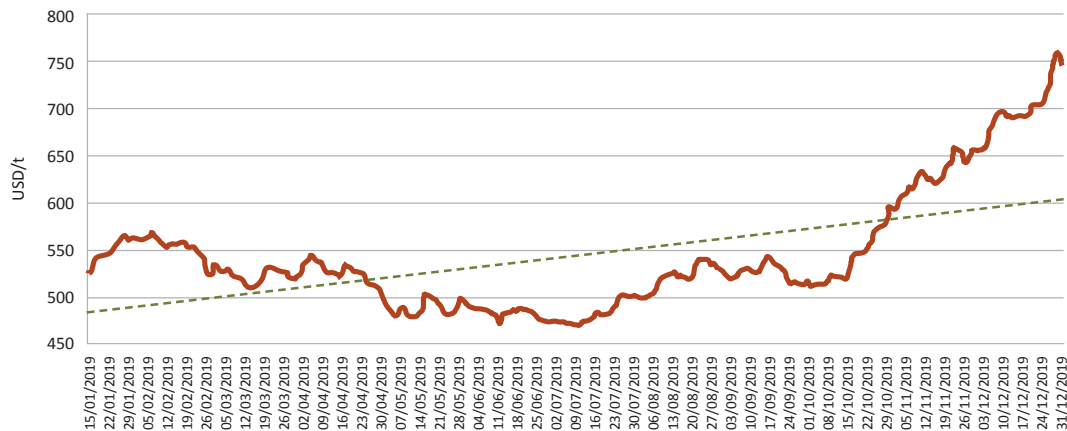


Figura 6. Evolución de los precios del aceite de palma BMD-M3 en 2019



Fuente: Bursa Malaysia

Perspectivas

Factores al alza

Se espera que el sentimiento alcista continúe por una caída en los inventarios mundiales, teniendo en cuenta que Oil World estima una disminución en la producción mun-

dial de los 17 principales aceites y grasas en alrededor de 1,4 Mn T para el periodo octubre-marzo de 2019-2020.

En 2020 se espera un crecimiento de la demanda global de aceite de palma impulsada principalmente por los mandatos de biodiésel a implementarse en Malasia e Indonesia de B20 y B30, respectivamente, que se sumará al incremento de la demanda en India y China.

De acuerdo con estimaciones del analista internacional Thomas Mielke, se pronostica un aumento de los precios del aceite de palma para el 2020 y hasta el 2021, dado principalmente por el aumento del consumo. En este sentido, Oil World estima una recuperación de los precios promedio FOB Indonesia a USD 580/t en 2020.

Factores a la baja

Ante el evidente estancamiento de la economía de China que afectará a la economía global, se espera una menor

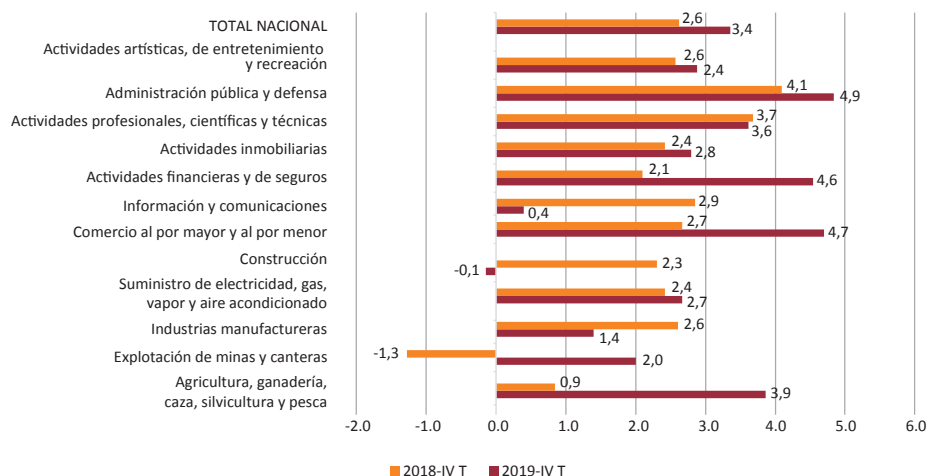
demanda de aceites y grasas, toda vez que se presume que hasta el 45 % de todo el gasto en alimentos en este país es destinado para “comer fuera de casa”.

De acuerdo con LMC, si la prima del aceite de palma en Rotterdam sobre los precios del petróleo Brent alcanza los USD 400, se esperaría para la producción de biodiésel una sustitución por otros aceites vegetales, en particular de girasol y soya, disminuyendo la demanda de aceite de palma y limitando la caída de sus existencias.

Desempeño de la economía colombiana en 2019

Figura 7. Crecimiento anual del PIB por componentes de oferta

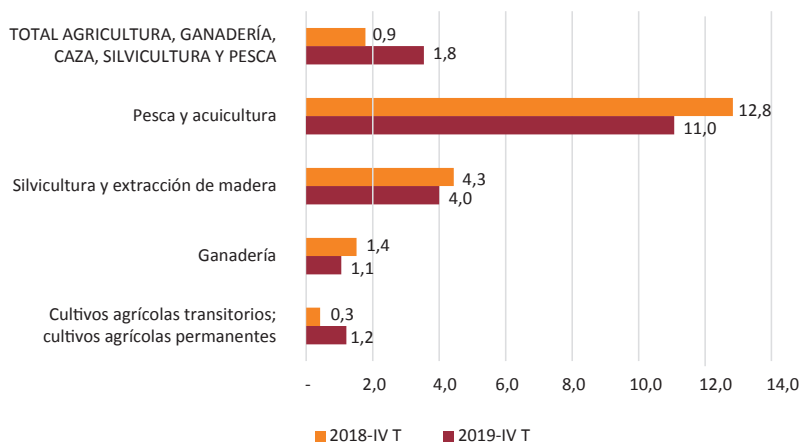
El crecimiento económico del cuarto trimestre del año se ubicó en 3,4 %, cifra superior al 2,6 % alcanzado en el mismo periodo de 2018 (Figura 7).



Fuente: DANE

Figura 8. Crecimiento del PIB agropecuario

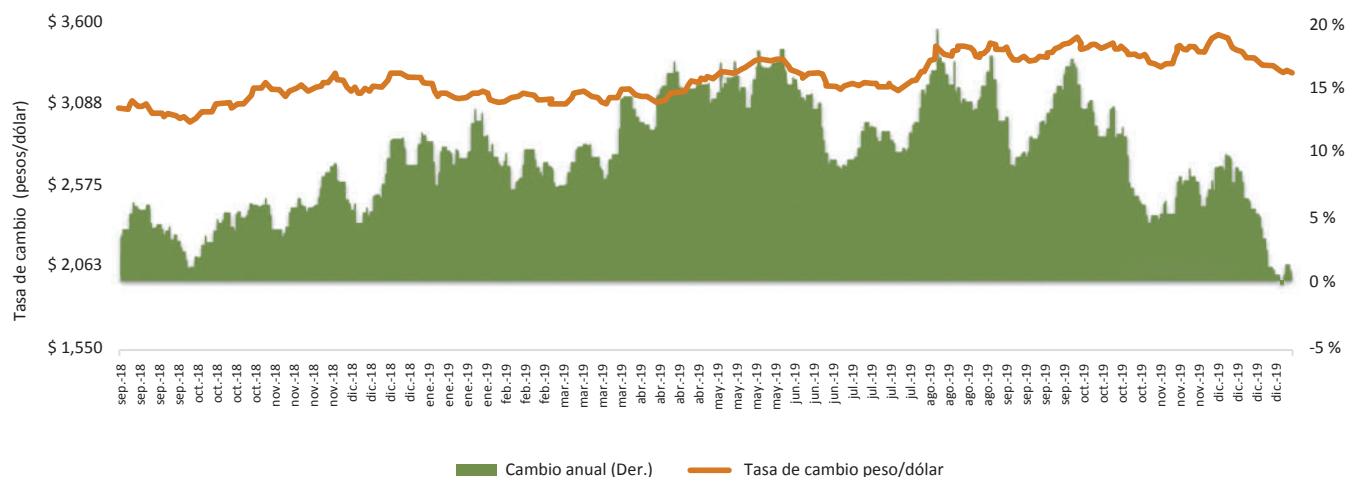
El sector agropecuario presentó una tasa de crecimiento superior (1,8 %) al comparar con el mismo periodo del año anterior (0,9 %) (Figura 8).



Fuente: DANE

La tasa de cambio promedio entre enero y diciembre de 2019 se ubicó en 3.281 \$/USD, evidenciando una devaluación promedio del 11 % con respecto al mismo periodo de 2018, cuando se registró una tasa de cambio promedio de 2.956 \$/USD (Figura 9).

Figura 9. Comportamiento de la tasa de cambio en 2019



Fuente: Banco de la República

La variación del IPC en diciembre de 2019 fue de 0,26 %, cifra superior a la reportada en diciembre de 2018 (0,3 %). A diciembre de 2019, el IPC de aceites y grasas reportó una variación de 0,32 %, mostrando una caída en el com-

portamiento del último trimestre del año. El Presupuesto de la nación dedicado a la agricultura para 2019 (preliminar a diciembre de 2019) es de \$ 2.3 billones. A diciembre de 2019 la ejecución presupuestal fue del 96 %.

Andrés Felipe García Azuero
Director de Planeación Sectorial
y Desarrollo Sostenible

Luis Enrique Castro Zamudio
Líder de Economía (e)

Jaime González Triana
Líder de Comercialización

José Miguel Arias Cruz
Especialista en Comercio Exterior

Laura Cristina Granados
Analista de Precios y Mercados

Lizzeth Lorena Díaz Flórez
Analista de Economía

Yolanda Moreno Muñoz
Esteban Mantilla
Coordinación Editorial

Fredy Johan Espitia
Diagramación

Impresión
Estudio 45-8 S.A.S.

Publicación de Fedepalma con el apoyo del Fondo de Fomento Palmero.
Federación Nacional de Cultivadores de Palma de Aceite
Centro Empresarial Pontevedra. Calle 98 #70-91, piso 14. PBX: (57-1) 313 8600. Bogotá, D.C. - Colombia

Esta publicación es propiedad de la Federación Nacional de Cultivadores de Palma de Aceite, Fedepalma, por tanto, ninguna parte del material ni su contenido, ni ninguna copia del mismo puede ser alterada en forma alguna, transmitida, copiada o distribuida a terceros sin el consentimiento expreso de la Federación. Al realizar la presente publicación, la Federación ha confiado en la información proveniente de fuentes públicas o fuentes debidamente publicadas. Contiene recomendaciones o sugerencias que profesionalmente resultan adecuadas e idóneas con base en el estado actual de la técnica, los estudios científicos, así como las investigaciones propias adelantadas. A menos que esté expresamente indicado, no se ha utilizado en esta publicación información sujeta a confidencialidad ni información privilegiada o aquella que pueda significar incumplimiento a la legislación sobre derechos de autor. La información contenida en esta publicación es de carácter estrictamente referencial y así debe ser tomada y está ajustada a las normas nacionales de competencia, Código de Ética y Buen Gobierno de la Federación, respetando en todo momento la libre participación de las empresas en el mercado, el bienestar de los consumidores y la eficiencia económica.