

Balance económico del sector palmero colombiano en el tercer trimestre de 2022

Desempeño productivo

El sector palmero colombiano alcanzó hasta el tercer trimestre de 2022, una producción de 1.365.132 toneladas de aceite de palma crudo, mostrando un aumento del 1,0 % con respecto a las 1.351.261 toneladas alcanzadas en el mismo periodo el año anterior (Figura 1A).

Sin embargo, durante el tercer trimestre del 2022, la producción presentó un comportamiento inferior al registrado durante el mismo periodo de 2021, pasando de producir 395.854 toneladas entre julio y septiembre de ese año, a 385.770 toneladas de aceite de palma crudo en el mismo periodo del 2022. Esta disminución de 2,5 % mantiene la tendencia al decrecimiento de la producción del 7,3 % observado en el segundo trimestre y afecta directamente el acumulado de la producción de aceite de palma crudo.

Respecto a la almendra de palma, hasta el tercer trimestre de 2022 hubo una producción de 250.111 toneladas, aumentando en 1,36 % con respecto a las 246.758 tonela-

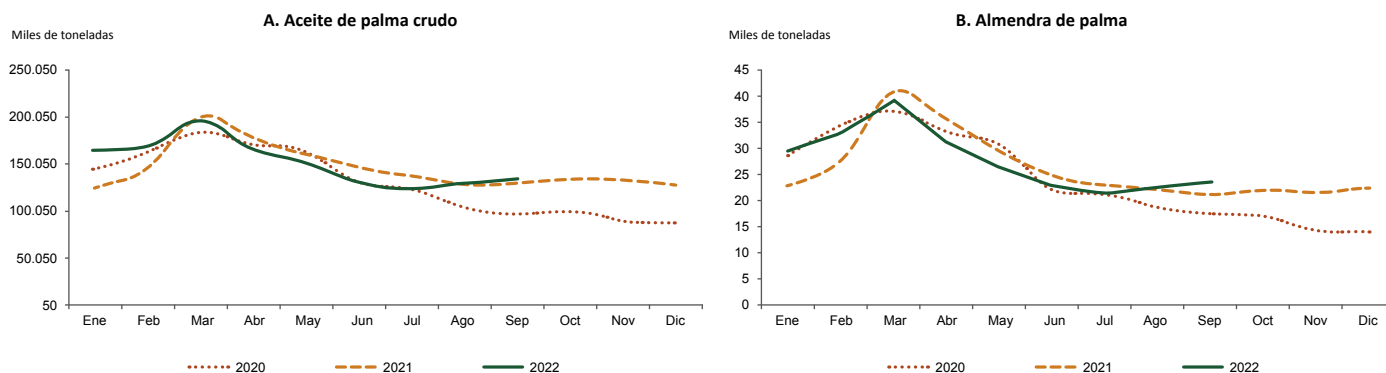
das producidas en el mismo periodo de 2021 (Figura 1 B). Para el periodo julio – septiembre de 2022 el crecimiento en la producción de almendra de palma es apenas del 2,2 %, lo que, a pesar de mostrar una leve recuperación, ilustra el peso de la capacidad productiva propia del primer trimestre del año (11,81 %).

Desempeño regional 2019-2022

Al cierre del tercer trimestre de 2022, las zonas Central y Suroccidental presentaron aumento en la producción de aceite, con incrementos de 8,0 % y 6,1 % respectivamente, mientras que en la Zona Oriental, se observó una disminución del 4,1 % respecto al mismo periodo del año anterior (Tabla 1).

En cuanto al comportamiento regional de la producción de la almendra de palma, las zonas Oriental y Norte presentaron disminuciones de 4,1 % y 0,2 % respectivamente, a su vez, la Zona Central presentó un incremento del 8,2 % (Tabla 2).

Figura 1. Colombia. Producción mensual 2020-2022



* Cifras con corte al 6 de diciembre de 2022 / Fuente: Fedepalma – Sistema de Información Estadística del Sector Palmero, Sispa

Tabla 1. Colombia. Producción de aceite de palma crudo por zonas. Enero-septiembre. 2019-2022 (miles de toneladas)

Zona	Enero - septiembre				Variación 21/22	
	2019	2020	2021	2022	Abs	%
Oriental	516.871	581.054	588.374	564.543	-23.831	-4,1 %
Central	374.396	385.449	432.536	467.202	34.666	8,0 %
Norte	283.866	272.040	280.909	280.939	30	0,0 %
Suroccidental	37.539	42.429	49.441	52.448	3.006	6,1 %
Total	1.212.672	1.280.972	1.351.261	1.365.132	13.871	1,0 %

* Cifras con corte al 6 de diciembre de 2022 / Fuente: Fedepalma – Sistema de Información Estadística del Sector Palmero, Sispa

Tabla 2. Colombia. Producción de almendra de palma por zonas. Enero-septiembre. 2019-2022 (miles de toneladas)

Zona	Enero - septiembre				Variación 21/22	
	2019	2020	2021	2022	Abs	%
Oriental	88.703	93.671	90.175	86.463	-3.712	-4,1 %
Central	85.410	80.474	87.690	94.881	7.191	8,2 %
Norte	73.474	69.465	68.893	68.767	-126	-0,2 %
Suroccidental	670	50	0	0	0	-
Total	248.257	243.659	246.758	250.111	3.353	1,36 %

* Cifras con corte al 6 de diciembre de 2022 / Fuente: Fedepalma – Sistema de Información Estadística del Sector Palmero, Sispa

Participación por zonas en la producción nacional de aceite de palma crudo y almendra de palma 2019 – 2022

Continuando la tendencia presentada los últimos cuatro años, las zonas Oriental y Central se caracterizaron por tener la mayor participación en la producción nacional de aceite de palma crudo y almendra de palma durante el periodo enero – septiembre de 2022 (Figura 2 A y B).

Comportamiento del mercado nacional y el comercio internacional

Ventas en el mercado doméstico

Entre enero y septiembre de 2022, las ventas locales ascienden a 981 mil toneladas, con un aumento del

8 %, es decir, 71 mil toneladas más que el consolidado de los mismos meses del año anterior. El tercer trimestre registró mayores ventas hacia el mercado local que los trimestres anteriores, con una participación del 35 % del total de las ventas locales a septiembre. Al revisar los segmentos de mercado, la industria de aceites y grasas comestibles es el principal destino de las ventas al mercado local, con el 47 % de participación, seguido por el segmento de biodiésel con una participación del 43 %. En lo que respecta a las ventas a la industria de jaboneros independientes, este segmento ha crecido alrededor de 8 veces más que el año anterior, pasando de 3 mil toneladas a 26 mil toneladas.

Hay varios factores que ayudan a explicar la mayor dinámica de la demanda de aceite de palma en el mercado local: las altas primas internacionales del aceite de soya sobre el aceite de palma, en razón a la menor molienda de frijol soya a nivel mundial y el mayor uso de dicho aceite vegetal para la producción de biocombustibles en países como Estados Unidos; la alta competitividad

Caracterización de la producción por zona de enero a septiembre de 2022



Aceite de palma crudo

Producción total de aceite de palma crudo

Producción: 1.365.132 toneladas
Variación: 1,03 % respecto a 2021



Almendra de palma

Producción total de almendra de palma

Producción: 250.111 toneladas
Variación: 1,36 % respecto a 2021

ZONA NORTE

- Producción: 280.939 toneladas
- Variación: 0,0 % respecto a 2021
- Participación: 20,6 % del total

ZONA NORTE

- Producción: 68.767 toneladas
- Variación: -0,2 respecto a 2021
- Participación: 27,5 % del total

ZONA CENTRAL

- Producción: 467.202 toneladas
- Variación: 8,0 % respecto a 2021
- Participación: 34,2 % del total

ZONA CENTRAL

- Producción: 94.881 toneladas
- Variación: 8,2 % respecto a 2021
- Participación: 37,9 % del total

ZONA ORIENTAL

- Producción: 564.543 toneladas
- Variación: -4,1 % respecto a 2021
- Participación: 41,4 % del total

ZONA ORIENTAL

- Producción: 86.463 toneladas
- Variación: -4,1 % respecto a 2021
- Participación: 34,6 % del total

ZONA SUROCCIDENTAL

- Producción: 52.448 toneladas
- Variación: 6,1 % respecto 2021
- Participación: 3,8 % del total

ZONA SUROCCIDENTAL

- Producción: 0 toneladas
- Variación: 0 % respecto 2021

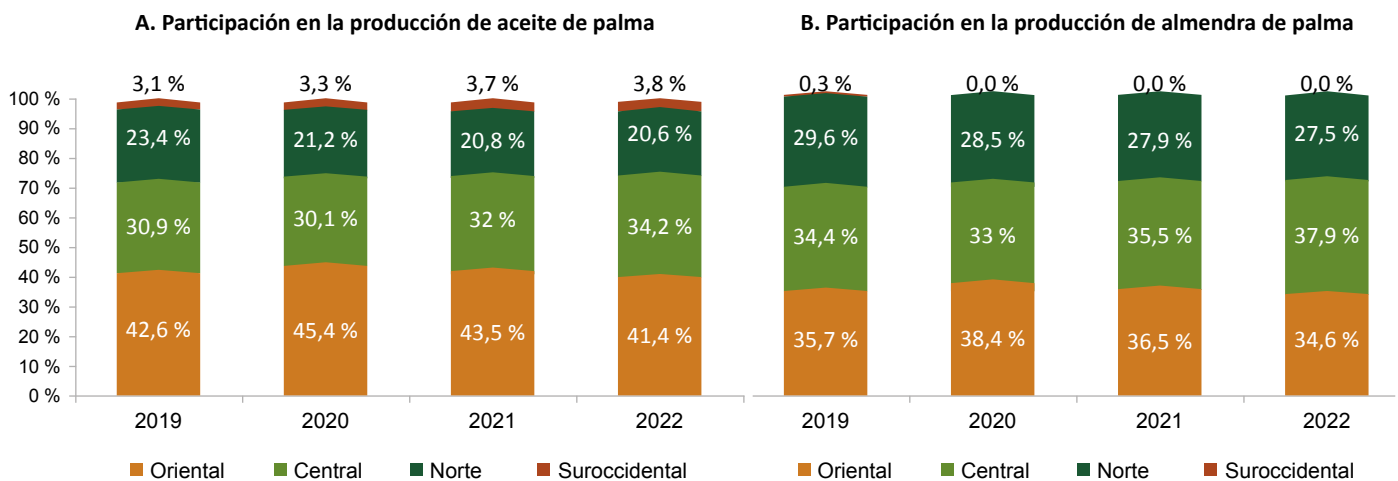
del aceite de palma de producción nacional frente a los sustitutos importados; el encarecimiento de los costos de importación debido al incremento de los fletes internacionales; la buena dinámica de la economía colombiana, que ha permitido un crecimiento del 13 % de la demanda de diésel en lo corrido del año; y la buena disponibilidad del aceite de palma de producción nacional para atender los diferentes segmentos.

En cuanto al aceite de palmiste, en los nueve meses corridos del año se vendieron 23,7 mil toneladas al mercado local, registrando una caída del 3,2 % respecto al mismo periodo del año anterior.

Exportaciones

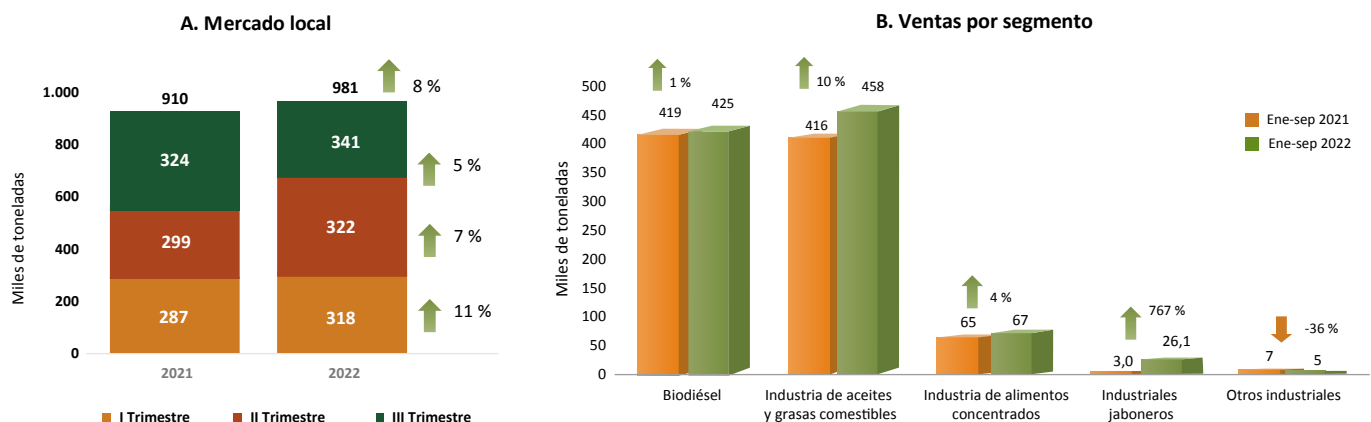
Las exportaciones de aceite de palma y palmiste fueron de aproximadamente 498 mil toneladas entre enero y septiembre de 2022, 45 mil toneladas más que el mismo periodo de 2021, y un crecimiento del 9,8 %. En cuanto al aceite de palma, se exportaron alrededor de 430 mil toneladas, aumentando un 9 % respecto al mismo periodo del año anterior, y de las cuales, 329 mil toneladas fueron de aceite de palma crudo, 55 mil toneladas de aceite de palma refinado y 46 mil toneladas de aceite de palma incorporado en productos procesados. En términos de valor, entre enero y septiembre, según las cifras

Figura 2. Colombia. Distribución de la producción nacional de aceite de palma y almendra de palma por zonas palmeras, enero-septiembre (2019-2022)



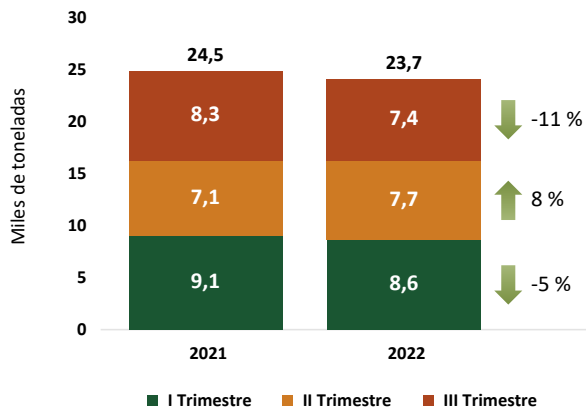
* Cifras con corte al 6 de septiembre de 2022 / Fuente: Fedepalma – Sistema de Información Estadística del Sector Palmero, Sispa

Figura 3. Colombia. Ventas locales de aceite de palma crudo por trimestre, enero-septiembre 2021-2022 (miles de toneladas)



Fuente: FEP Palmero

Figura 4. Colombia. Ventas de aceite de palmiste crudo en el mercado local. Ene-sept 2021-2022



Fuente: FEP Palmero

oficiales del DANE, se han exportado USD 596 millones de aceite de palma, de los cuales USD 503 millones han sido exportaciones de aceite de palma crudo y USD 93 millones de aceite de palma refinado.

Los principales destinos de exportación del aceite de palma crudo y refinado e incorporado en productos procesados fueron: la Unión Europea (39,2 %), Brasil (15,7 %), México (11,7 %), República Dominicana (7,7 %) y Ecuador (4,8 %).

En lo que corresponde a las exportaciones de aceite de palmiste, alcanzaron 68 miles de toneladas, evidenciando un aumento del 13 %, en relación con los mismos meses del 2021, y de los cuales el 76 % corresponde a aceite de palmiste crudo y el 24 % a aceite de palmiste refinado e incorporado en productos procesados. En

Figura 5. Colombia. Exportaciones de aceite de palma. Enero-septiembre 2021-2022

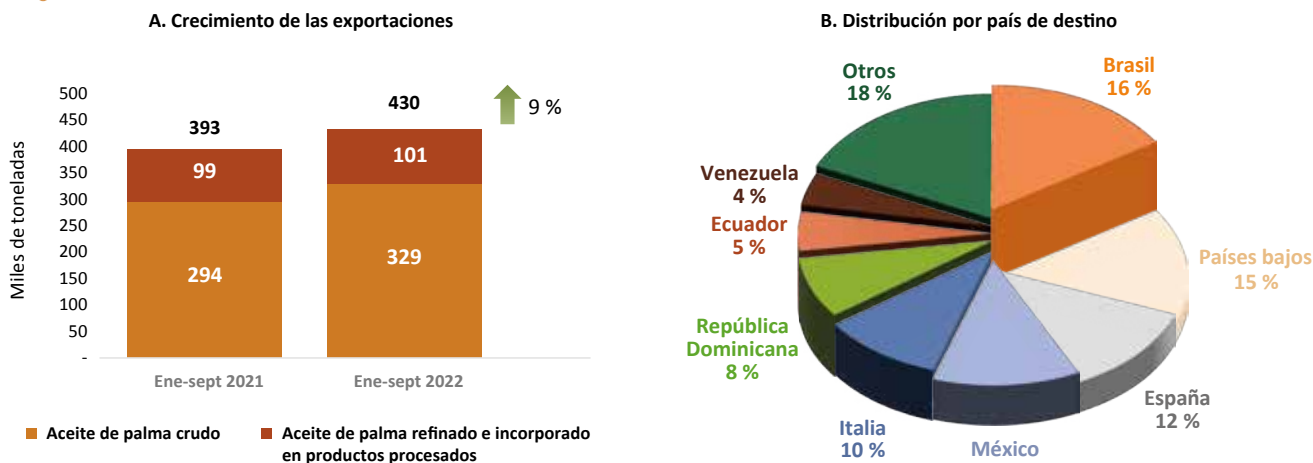
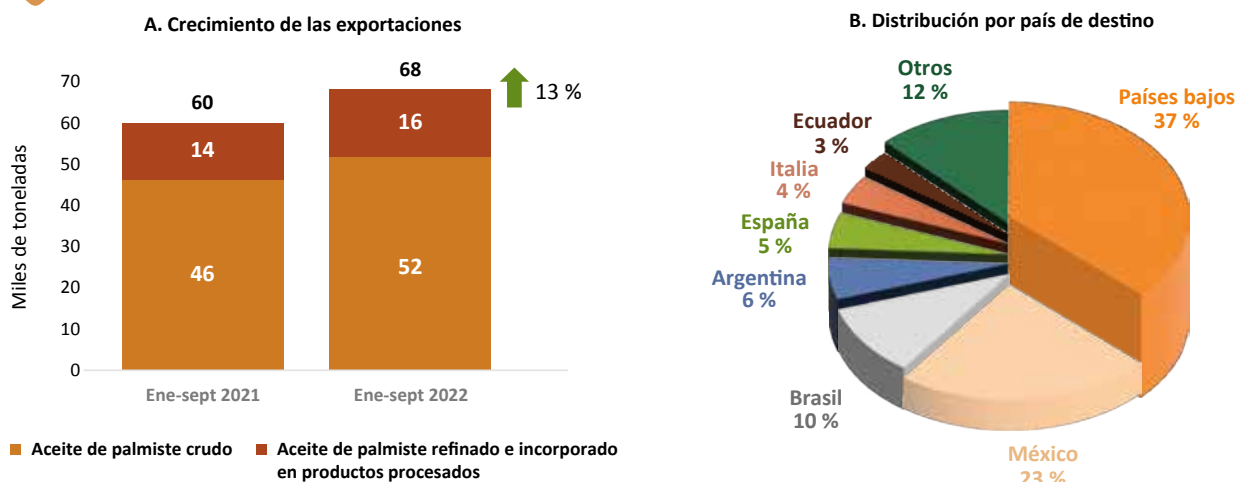


Figura 6. Colombia. Exportaciones de aceite de palmiste. Enero-septiembre 2021-2022



cuanto al aceite de palmiste crudo y refinado, los principales destinos fueron Unión Europea (46 %), México (22,8 %), Brasil (10,4 %), Argentina (6,4 %) y Ecuador (2,8 %). En términos de valor, entre enero y septiembre, según el DANE, se han exportado USD 130,9 millones de aceite de palmiste, y de los cuales USD 105,2 millones han sido exportaciones de crudo y USD 25,7 millones refinado.

Ventas de exportación

Las ventas de exportación de aceite de palma como proporción de la producción disminuyeron del 31 % al 29 % comparando lo observado entre enero y septiembre de 2021 y 2022, mientras que las ventas de exportación de aceite de palmiste aumentó un 3,5 %, pasando de 68 mil toneladas a 70 mil toneladas.

Por zonas palmeras, se encuentra que la proporción de ventas de exportación de aceite de palma respecto de su producción se mantuvo estable; en el caso de las zonas Central y Oriental se mantuvo en 31 % y 23 %, respectivamente. Por el contrario, la proporción de ventas de exportación sobre su producción disminuyó en las zonas Norte pasando de 39 % a 37 %, y en la Suroccidental de 66 % al 40 %.

Importaciones de aceites y grasas

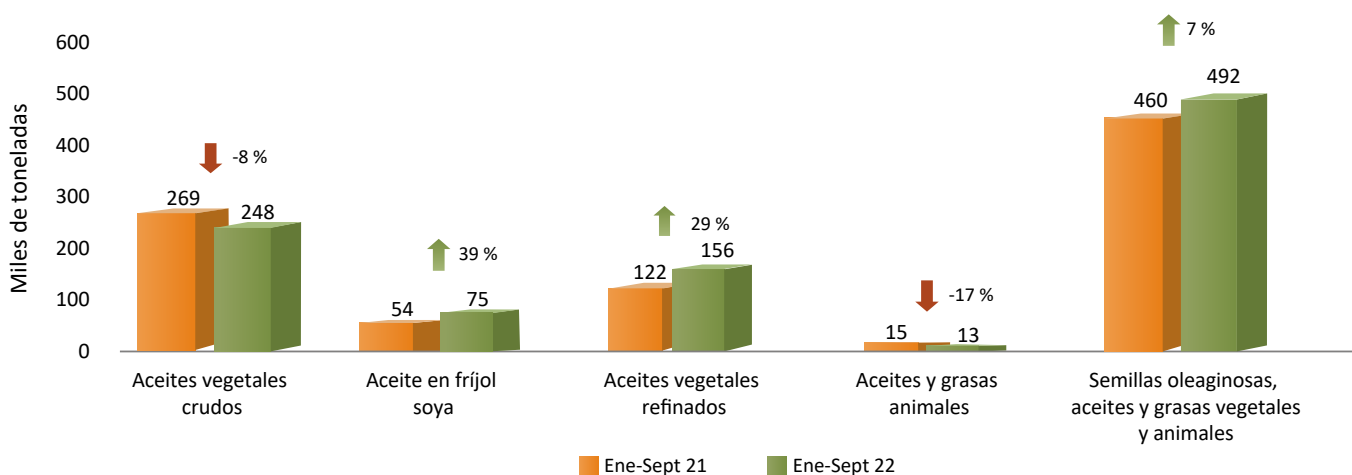
Entre enero y septiembre de 2022, las importaciones de aceites y grasas fueron de 492 mil toneladas, las cuales reflejan un aumento del 7 % comparado con los mismos meses del 2021.

Tabla 3. Colombia. Producción y ventas de exportación de aceite de palma por zonas palmeras. Enero-septiembre 2021-2022 (miles de toneladas)

Zona	Producción		Ventas de exportación		%Expo/Prod	
	Ene-sept 2021	Ene-sept 2022	Ene-sept 2021	Ene-sept 2022	Ene-sept 2021	Ene-sept 2022
Central	432	467	133	143	31 %	31 %
Oriental	281	283	108	104	39 %	37 %
Norte	588	563	138	131	23 %	23 %
Suroccidental	49	52	33	21	66 %	40 %
Total	1.351	1.366	412	399	31 %	29 %

Fuente: Fondos Parafiscales Palmeros

Figura 7. Colombia. Importaciones de semillas oleaginosas, aceites y grasas vegetales y animales, enero-septiembre 2021-2022



En cuanto a las importaciones de aceite de palma en este periodo, alcanzaron 115 mil toneladas, en donde las importaciones de aceite de palma refinado representan el 96 % del total importado, llegando a 110 mil toneladas, siendo Indonesia el principal proveedor de Colombia con 78 mil toneladas, y desplazando a Ecuador de cuyo origen se importaron 31 mil toneladas. Por el lado de las importaciones de aceite de palma crudo se observa una disminución el 75 % entre enero y septiembre de 2022, frente al mismo periodo de 2021.

Las importaciones de aceite de soya fueron de 229 mil toneladas, registrando un aumento del 5,8 % comparado con el mismo periodo del año anterior, los principales proveedores fueron Bolivia (69,8 %), Argentina (15,1 %) y Estados Unidos (15,0 %).

Inventarios

Los inventarios de aceite de palma crudo en plantas extractoras fueron de 26,7 mil toneladas a finales de septiembre de 2022, reflejando una desacumulación de inventarios, en parte como consecuencia de la buena dinámica de las ventas tanto al mercado local como de exportación y el menor dinamismo de la producción nacional, en razón a la estacionalidad que tradicionalmente caracteriza esta actividad productiva en nuestro país durante el tercer trimestre del año.

Consumo aparente

El consumo nacional de aceite de palma fue de alrededor de 1.096 miles de toneladas entre enero y septiembre

Figura 8. Colombia. Importaciones de aceite de palma crudo. Enero-septiembre 2021-2022

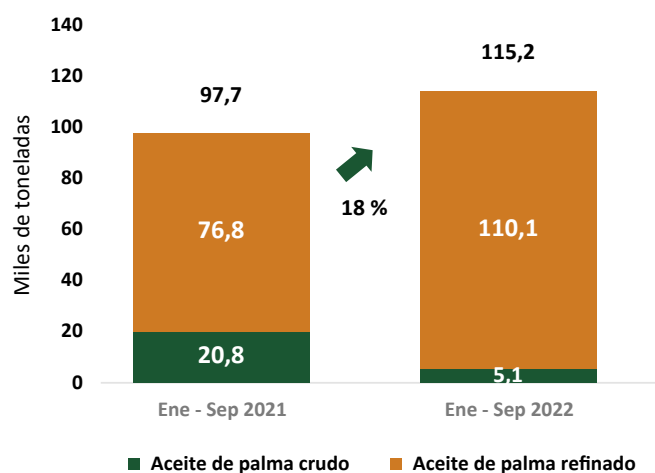
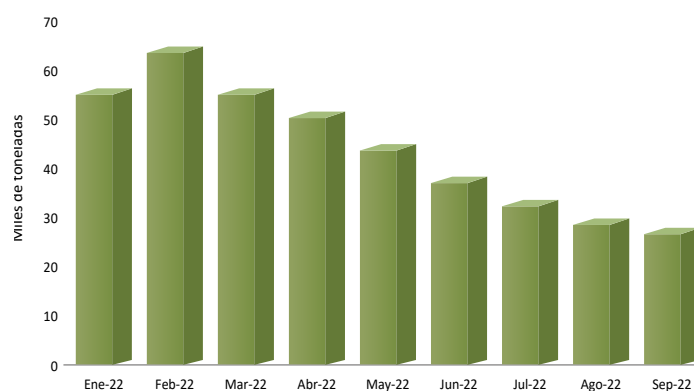


Figura 9. Inventarios de aceite de palma crudo en plantas de beneficio año corrido a septiembre de 2022



Fuente. Fedepalma - Declaraciones FEP

Tabla 4. Colombia. Consumo aparente de aceite de palma (miles de toneladas), enero-septiembre 2021-2022

Concepto	Ene-sept		Variación	
	2021	2022	Abs.	%
I. Producción	1351	1366	15	1,1 %
II. Importaciones	98	115	18	18 %
III. Ventas de exportación	412	398	-13	-3 %
IV. Oferta disponible	1037	1082	45	4 %
V. Cambio de inventarios	27	-13	-	-
VI. Consumo (E)	1010	1096	86	8 %

Fuente: DANE-DIAN, FEP Palmero. Elaboración Unidad de Gestión Comercial Estratégica de Fedepalma

de 2022, un aumento del 8 % frente a igual periodo de 2021, principalmente explicado por las mayores ventas de aceite de palma de producción nacional en el mercado local, tanto para usos comestibles como no comestibles, y el mayor volumen de importaciones de aceite de palma refinado.

Precio internacional y nacional de los aceites de palma

Los precios internacionales de los principales aceites y grasas se caracterizaron por una tendencia a la baja durante el tercer trimestre del 2022, como consecuencia de factores de oferta y demanda, en particular por los altos volúmenes de exportación registrados de productos de la agroindustria de la palma de aceite adoptados por Indonesia, el primer productor mundial de aceite de palma, con el propósito de reducir sus altas existencias, que para algunos alcanzaron niveles superiores a los 7 Mn T.

El tercer trimestre de 2022 comenzó con una gran participación en el mercado internacional por parte de Indonesia, ya que siguió flexibilizando su política de Obligación del Mercado Interno (DMO, siglas en inglés), de tal forma que los productores pudieran ahora exportar hasta 9 veces el volumen vendido localmente y sumado a que disminuyeron drásticamente sus impuestos a la exportación y eliminaron su impuesto específico a la exportación, lo que generó una gran oferta mundial de aceite de palma.

En cuanto al segundo productor de aceite de palma, Malasia, se vio afectado por la mayor participación de

Indonesia en los mercados internacionales, reflejando altos inventarios que en promedio en el tercer trimestre del año, fueron el orden de 1,4 Mn T.

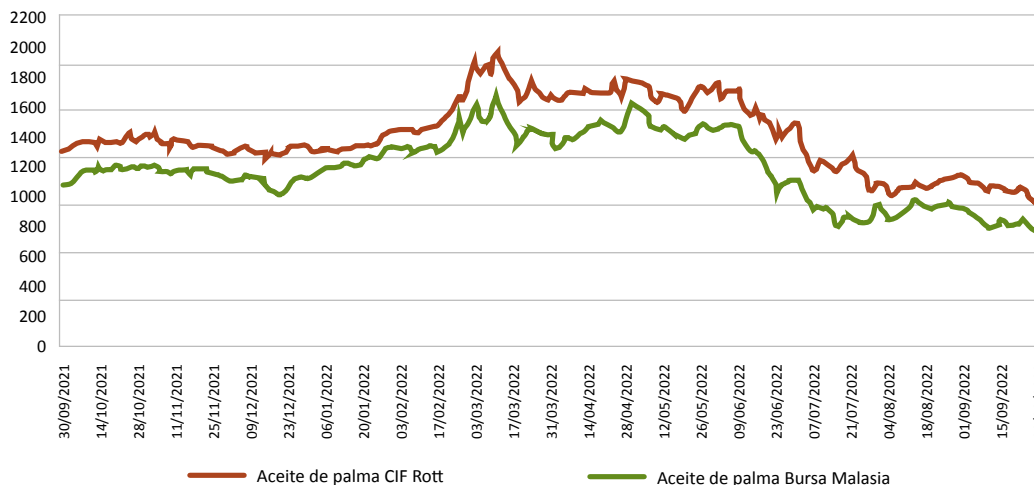
Del lado de los aceites sustitutos, fueron varios factores los que afectaron los precios del aceite de palma durante el tercer trimestre de 2022: la baja molienda de frijól soya a nivel mundial; el mayor uso de aceite de soya en la producción de biocombustibles en países como Estados Unidos; y la política de “dólar soya” en Argentina para promover la exportación rentable de productos de la cadena de soya en dicho país, al brindar una tasa de cambio diferencial de 200 pesos argentinos por dólar

Adicionalmente, India importó un 18 % más de aceite de palma que el año pasado, continuó existiendo una buena competitividad del biodiésel de palma frente al diésel; en razón a las altas primas del diésel sobre el petróleo; y se mantuvo un menor suministro de aceite de girasol afectado por los ataques de Rusia en las principales regiones productoras de Ucrania, entre otros.

Medidos por la cotización Bursa Malasia tercera posición, los precios internacionales del aceite de palma cayeron 36 % entre enero y septiembre de 2022, alcanzando un promedio del tercer trimestre de USD 876, un 13 % menos comparado con el tercer trimestre del 2021, que se ubicó en USD 1.012 por tonelada (Figura 10).

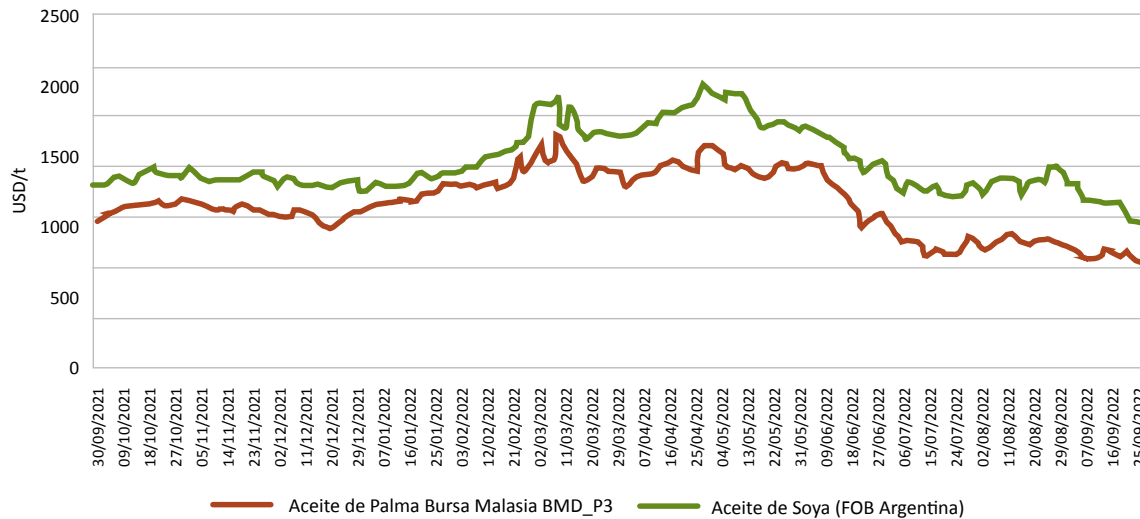
Las condiciones de mercado y el efecto de las políticas públicas al final propiciaron una condición en la que los precios del aceite de soya y del aceite de palma se alejaron y la prima del primero sobre el segundo estuviera por encima de los USD400 por tonelada en promedio durante el tercer trimestre de 2022.

Figura 10. Precios internacionales del aceite de palma crudo CIF Rotterdam y Bursa Malasia, 2022



Fuente: Bursa Malasia - Reuters

Figura 11. Evolución de los precios del aceite de palma BMD-M3 y el de soya (FOB Argentina) 2020-2022



Fuente: Bursa Malasia

Precios nacionales de los aceites de palma

En promedio, el precio medio de venta del aceite de palma por las ventas en el mercado local y de exportación fue de \$ 4.471.584 por tonelada en el tercer trimestre del 2022, evidenciado una disminución de 24 % frente a los \$ 5.875.594 registrados en el segundo trimestre del año. Esto debido en parte, por un lado, a la caída de los precios internacionales del aceite de palma que fue del 36 % y de otro, por el aumento del 12 % en la tasa de cambio.

Perspectivas

Factores al alza

Dentro de los factores al alza relevantes se destacan los siguientes:

- Se espera que el consumo total de aceites y grasas en Estados Unidos aumente 1,4 Mn T en esta temporada; igualmente, se prevé un mayor consumo en India que incremente en un rango de 1,1-1,2 Mn T en esta misma temporada.
- En cuanto a las exportaciones de aceite de palma de Indonesia para 2022 se estiman en 34,7 Mn T, por debajo de las 37,7 Mn T del año pasado, en parte debido a una interrupción temporal de las exportaciones en abril, dijo el director ejecutivo de su fondo de aceite de palma (BPDPKS).

- Según Dorab Mistry, director de Godrej International, “las existencias de Malasia se reducirán hasta mayo de 2023 y estarán por debajo de las 2 Mn T. Sumado a que, el programa B35 de Indonesia puede mantener las existencias ajustadas en la primera mitad de 2023”.
- En cuanto al consumo de aceites vegetales, se espera que Indonesia aumente su nivel de consumo interno, cerca de 2,0 Mn T. Esto se basa en los probables planes de aumentar la mezcla local de biodiésel a base de aceite de palma de 30 % a 35 % en 2023.
- También, la firma Hong Leong Investment Bank Bhd (HLIB) dijo que los precios del aceite de palma crudo se verán impulsados por el amplio descuento frente al aceite de soya, lo que aumenta el consumo de aceite de palma, el plan de Indonesia para aumentar su mandato de biocombustibles (de B30 actualmente, a B35) para el 2023, aliviando las restricciones por COVID-19 en China.

Factores a la baja

Por otra parte, dentro de los factores a la baja de los precios es importante mencionar los siguientes:

- Para la producción mundial de los principales 17 aceites y grasas, se espera un incremento de 6,9 Mn T para 2022/23, el crecimiento más grande en 5 años. El mayor aumento de la producción de aceites vegetales se espera en Indonesia, Rusia, Canadá, Brasil, China

y Estados Unidos. En contraste a las tres temporadas anteriores, se registra un incremento en las expectativas de la producción mundial de los principales aceites vegetales (palma, soya, girasol y colza) en 2022/23.

- Así mismo, las exportaciones de los principales 17 aceites y grasas se esperan que aumenten 1,9 Mn T desde el nivel más bajo en oct/dic 2022, impulsadas por las exportaciones de aceite de palma de Indonesia, y aceite de girasol de Rusia. En toda la temporada, se estima que las exportaciones mundiales sean de 95,7 Mn T, su nivel más alto en tres años.
- Para toda la temporada oct/sept 2022/23, Oil World estima que las exportaciones mundiales de aceite de

palma aumenten 4,1 Mn T o un 8 % a 52 Mn T, de las cuales son 28,4 Mn T de Indonesia y 16,1 Mn T de Malasia.

- Se espera que China termine el año con existencias históricamente bajas de torta de soya, lo que debería aumentar la demanda de soya importada en 2023, dijo Victor Mratins, gerente senior de riesgos de HedgePoint Global Markets.
- Dorab Mistry también comentó que la producción de aceite de palma de Malasia se vio limitada por la escasez de mano de obra en 2022, pero si esta disminuye, la producción podría aumentar a alrededor de 19 Mn T en 2023.

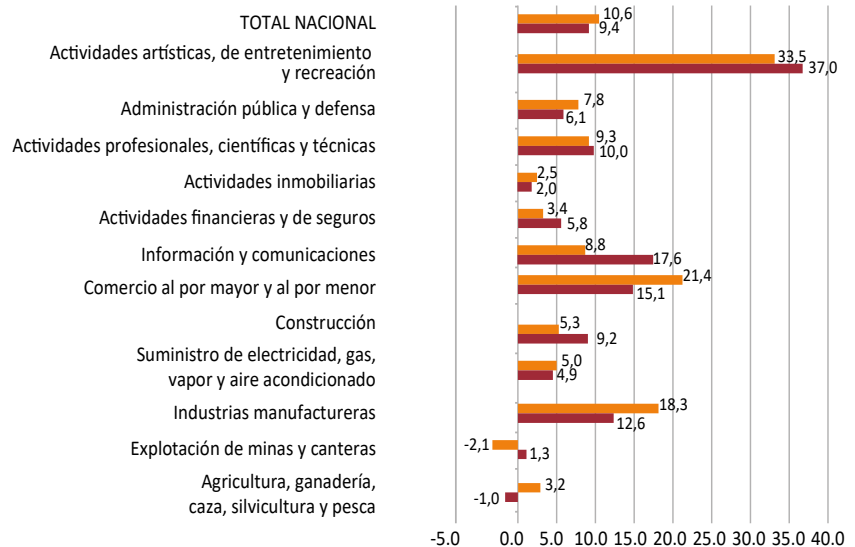
Desempeño de la economía colombiana durante el tercer trimestre de 2022

Se presentó una disminución en el dato de **crecimiento económico** del segundo trimestre del 2022, que se ubicó en **9,4 %**, cifra inferior al **10,6 %**, alcanzado durante el mismo periodo del 2021.

Los sectores de información y comunicaciones, y comercio al por mayor y al por menor presentan el mayor crecimiento respecto a 2021.

A su vez, destaca la recuperación hasta valores positivos tanto de explotación de minas y canteras, como de agricultura, ganadería, caza, silvicultura y pesca.

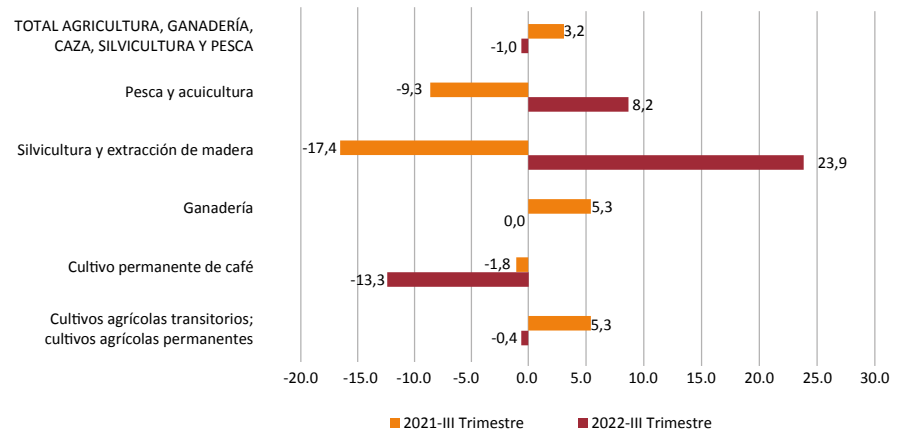
Figura 12. Tasa de crecimiento año corrido 2021-2022



Fuente: DANE

El **sector agropecuario** presentó una tasa de crecimiento negativa (-1,0 %) en contraste con el crecimiento observado durante el tercer trimestre del 2021 (3,2 %). Esto puede estar explicado por la tendencia al decrecimiento, durante todo el año, en el cultivo permanente de café (-13,3 %) correspondiente con las fuertes lluvias que ralentizaron la cosecha en el primer y parte del segundo trimestre del 2022.

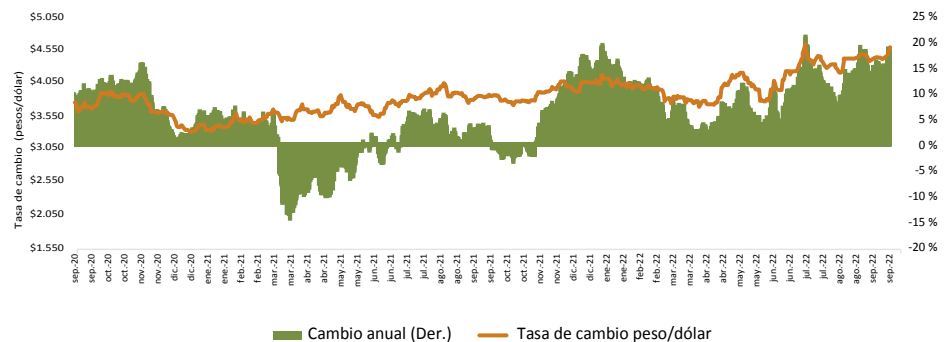
Figura 13. Tasa de crecimiento año corrido sector agropecuario 2021-2022



Fuente: DANE

La **tasa de cambio** promedio entre enero y septiembre de 2022 se ubicó en **4.069 \$/USD**, mostrando una depreciación promedio del 10,07 % con respecto al mismo periodo de 2021, cuando se registró una tasa de cambio promedio de 3.697 \$/USD. El crecimiento constante de la TRM a lo largo del 2022 llegó a máximos históricos en julio (4.627 \$/USD) y superó nuevamente la barrera de los 4.500 \$/USD a finales del mes de septiembre.

Figura 14. Comportamiento de la tasa de cambio 2020-2022

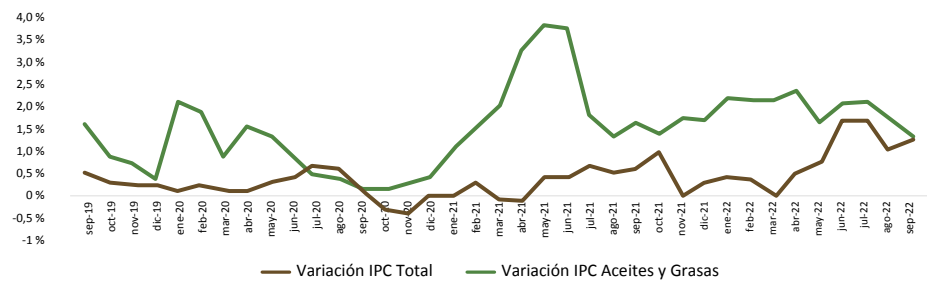


Fuente: Banco de la República

La variación del índice de precios al consumidor (IPC) en septiembre de 2022 fue de 0,93 %, 0,55 % superior a la reportada en el mismo periodo de 2021 (0,38 %).

Para septiembre de 2022, el **IPC de aceites y grasas** reportó una variación de -0,31 %, presentando una disminución respecto al registrado en el mismo mes del año anterior (1,59 %)

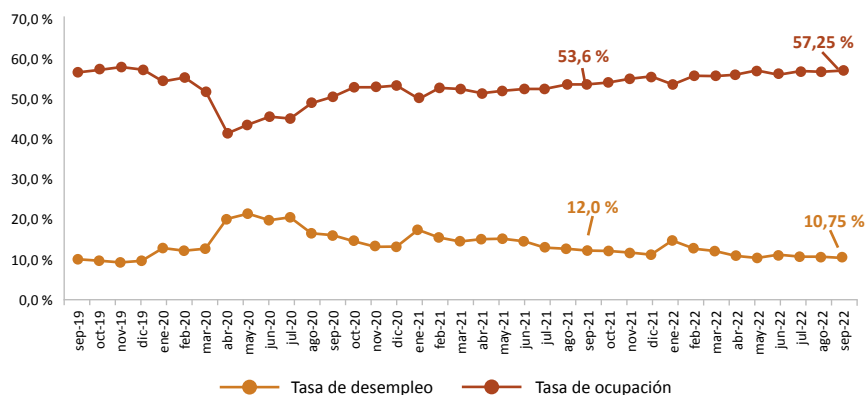
Figura 15. Comportamiento de la inflación 2019-2022



Fuente: DANE

En septiembre de 2022, la **tasa de desempleo del total nacional fue de 10,75 %**, lo que significó una disminución de 1,2 puntos porcentuales frente al mismo mes del año pasado (12,0 %), mientras que **la tasa de ocupación para septiembre de 2022 fue de 57,25 %**, presentando un aumento de 3,6 puntos porcentuales respecto al mismo mes del 2021 (53,6 %).

Figura 16. Comportamiento mercado laboral 2019-2022



Fuente: DANE

Nicolás Pérez Marulanda
Presidente Ejecutivo de Fedepalma

Andrés Felipe García Azuero
Director de Planeación Sectorial
y Desarrollo Sostenible

Andrés Silva Mora
Líder de Economía

Jaime González Triana
Líder de Comercialización

Verónica González Moncada
Especialista en Comercio

Daniela Angarita
Analista de precios y mercados

Juan Sebastián Arteaga Gómez
Analista de Economía

Yolanda Moreno Muñoz
Coordinación Editorial

Fredy Johan Espitia
Diagramación

Publicación de la Federación Nacional de Cultivadores de Palma de Aceite, Fedepalma,
con el apoyo del Fondo de Fomento Palmero.

Centro Empresarial Pontevedra. Calle 98 #70-91, piso 14. PBX: (57-601) 313 8600. Bogotá, D.C., Colombia

Esta publicación es propiedad de la Federación Nacional de Cultivadores de Palma de Aceite, Fedepalma, por tanto, ninguna parte del material ni su contenido, ni ninguna copia del mismo puede ser alterada en forma alguna, transmitida, copiada o distribuida a terceros sin el consentimiento expreso de la Federación. Al realizar la presente publicación, la Federación ha confiado en la información proveniente de fuentes públicas o fuentes debidamente publicadas. Contiene recomendaciones o sugerencias que profesionalmente resultan adecuadas e idóneas con base en el estado actual de la técnica, los estudios científicos, así como las investigaciones propias adelantadas. A menos que esté expresamente indicado, no se ha utilizado en esta publicación información sujeta a confidencialidad ni información privilegiada o aquella que pueda significar incumplimiento a la legislación sobre derechos de autor. La información contenida en esta publicación es de carácter estrictamente referencial y así debe ser tomada y está ajustada a las normas nacionales de competencia, Código de Ética y Buen Gobierno de la Federación, respetando en todo momento la libre participación de las empresas en el mercado, el bienestar de los consumidores y la eficiencia económica.