

Balance económico del sector palmero colombiano en el segundo trimestre de 2020

Desempeño productivo del sector palmero colombiano

Producción de aceite de palma

Durante el segundo trimestre de 2020 el sector palmero colombiano alcanzó una producción de 954.867 toneladas de aceite de palma crudo, evidenciando un incremento del 8,3 % con respecto a las 881.958 toneladas alcanzadas en el mismo periodo el año anterior.

Así mismo, durante los seis primeros meses de 2020 se alcanzó una cifra histórica para el sector palmero colombiano en producción total de aceite de palma crudo, consolidándose como uno de los productos líderes del sector agropecuario. Se espera que las medidas de reactivación económica a causa de la emergencia sanitaria por el COVID-19 mantengan esta tendencia durante el tercer trimestre del año, y que las medidas de reactivación eco-

nómicas determinadas por el Gobierno Nacional, generen una mayor dinámica del mercado (Figura 1A).

Producción de almendra de palma

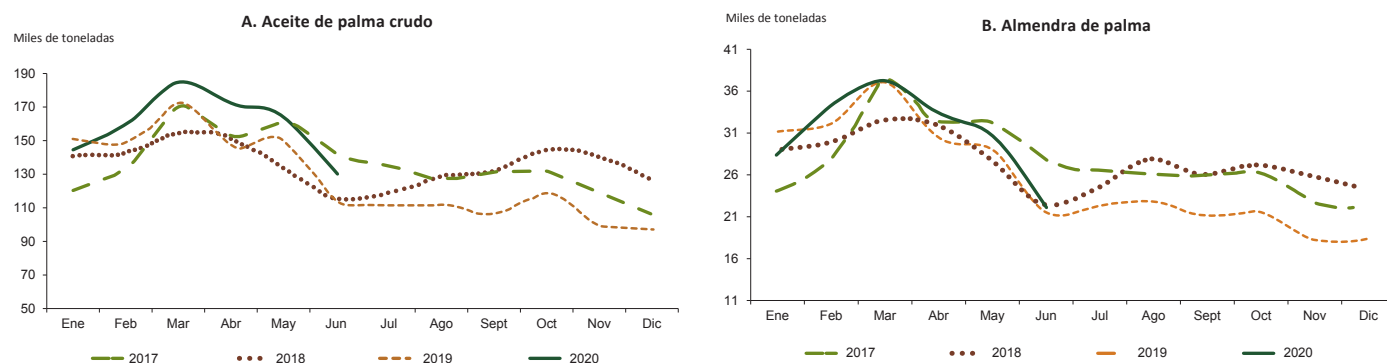
Durante el segundo trimestre de 2020 se produjeron 185.936 toneladas de almendra de palma. Esta producción incrementó en 2,3 % respecto a las 181.690 toneladas producidas en el mismo periodo de 2019 (Figura 1B).

En general la producción a nivel regional presentó un comportamiento creciente en 2020 al compararla con lo registrado en el mismo periodo de 2019.

Desempeño regional 2020

Al finalizar el segundo trimestre de 2020 todas las zonas palmeras registraron crecimiento en la producción de aceite de palma. Dentro de esta dinámica se resalta el

Figura 1. Colombia. Producción mensual de aceite de palma crudo (A) y almendra de palma (B), 2017-2020



* Cifras con corte al 27 de agosto de 2020 / Fuente: Fedepalma – Sistema de Información Estadística del Sector Palmero, Sispa

comportamiento de las zonas Suroccidental y Oriental, las cuales tuvieron mayores incrementos (14,9 % y 11,3 %, respectivamente). Por su parte, la Zona Central mostró una variación positiva del 5,7 %, mientras que la variación de la Zona Norte fue de 4,6 % (Tabla 1).

En cuanto al comportamiento regional de la producción de almendra de palma, dos de las cuatro zonas presentaron un decrecimiento acentuándose esta dinámica en la Zona Suroccidental (Tabla 2).

Participación por zonas en la producción nacional de aceite de palma crudo y almendra de palma 2017-2020

Continuando la tendencia presentada durante los últimos años, las zonas Oriental y Central, se caracterizaron por tener la mayor participación en la producción nacional de aceite de palma crudo y almendra de palma durante el periodo enero-junio de 2020 (Figura 2 A y B).

Comportamiento del mercado nacional y el comercio internacional

Ventas en el mercado doméstico

Las ventas locales de aceite de palma crudo fueron de 443.000 toneladas en el primer semestre de 2020, registrando un aumento del 11 % frente al mismo periodo de 2019. La distribución de estas ventas al mercado doméstico por segmentos de industria, evidencian que mientras la industria de biodiésel redujo sus compras de aceite de palma en alrededor de 31.000 t (-14 %), llegando a 187.000 toneladas; la industria de aceites y grasas comestibles aumentó las mismas en cerca de 75.000 t (50 %), llegando a 227.000 toneladas. Por su parte, la industria de alimentos concentrados aumentó su proveeduría de aceite de palma levemente (2 %), llegando a 25.000 toneladas y los segmentos de industriales jaboneros y otros industriales mantuvieron aproximadamente las mismas cantidades que el mismo periodo del año anterior, cada uno con alrededor de 2.000 toneladas (Figura 3A).

Tabla 1. Colombia. Producción de aceite de palma crudo por zonas. Enero-junio, 2017-2020 (miles de toneladas)

Zona	Enero - Junio				Variación 19/20	
	2017	2018	2019	2020	Abs	%
Oriental	393.956	357.485	402.227	447.624	45.397	11,3 %
Central	264.389	252.632	266.323	281.463	15.140	5,7 %
Norte	203.294	208.748	188.539	197.208	8.669	4,6 %
Suroccidental	16.564	19.162	24.869	28.572	3.703	14,9 %
Total	878.203	838.027	881.958	954.867	72.909	8,3 %

* Cifras con corte al 27 de agosto de 2020 / Fuente: Fedepalma – Sistema de Información Estadística del Sector Palmero, Sispa

Tabla 2. Colombia. Producción de almendra de palma por zonas. Enero-junio, 2017-2020 (miles de toneladas)

Zona	Enero - Junio				Variación 19/20	
	2017	2018	2019	2020	Abs	%
Oriental	69.412	63.069	69.712	73.865	4.153	6 %
Central	60.629	56.455	60.767	59.911	-856	-1,4 %
Norte	48.847	52.369	50.656	52.128	1.472	2,9 %
Suroccidental	1.143	1.146	555	32	-523	-94,2 %
Total	180.032	173.039	181.690	185.936	4.246	2,3 %

* Cifras con corte al 27 de agosto de 2020 / Fuente: Fedepalma – Sistema de Información Estadística del Sector Palmero, Sispa

Caracterización de la producción por zona durante 2020



Aceite de palma crudo

Producción total de aceite de palma crudo
Enero-junio de 2020:

Producción: 954.867 toneladas
Variación: 8,3 % respecto a 2019

Almendra de palma

Producción total de almendra de palma
Enero-junio de 2020:

Producción: 185.934 toneladas
Variación: 2 % respecto a 2019



ZONA NORTE

- Producción: 197.208 toneladas
- Variación: 4,6 % respecto a 2019
- Participación: 20,7 % del total

ZONA NORTE

- Producción: 52.128 toneladas
- Variación: 2,9 % respecto a 2019
- Participación: 28 % del total

ZONA CENTRAL

- Producción: 281.463 toneladas
- Variación: 5,7 % respecto a 2019
- Participación: 29,5 % del total

ZONA CENTRAL

- Producción: 59.911 toneladas
- Variación: -1,4 % respecto a 2019
- Participación: 32,2 % del total

ZONA ORIENTAL

- Producción: 447.624 toneladas
- Variación: 11,3 % respecto a 2019
- Participación: 46,9 % del total

ZONA ORIENTAL

- Producción: 73.865 toneladas
- Variación: 6 % respecto a 2019
- Participación: 39,7 % del total

ZONA SUROCCIDENTAL

- Producción: 28.572 toneladas
- Variación: 14,9 % respecto a 2019
- Participación: 3 % del total

ZONA SUROCCIDENTAL

- Producción: 32 toneladas
- Variación: -94,2 % respecto a 2019
- Participación: 0,02 % del total

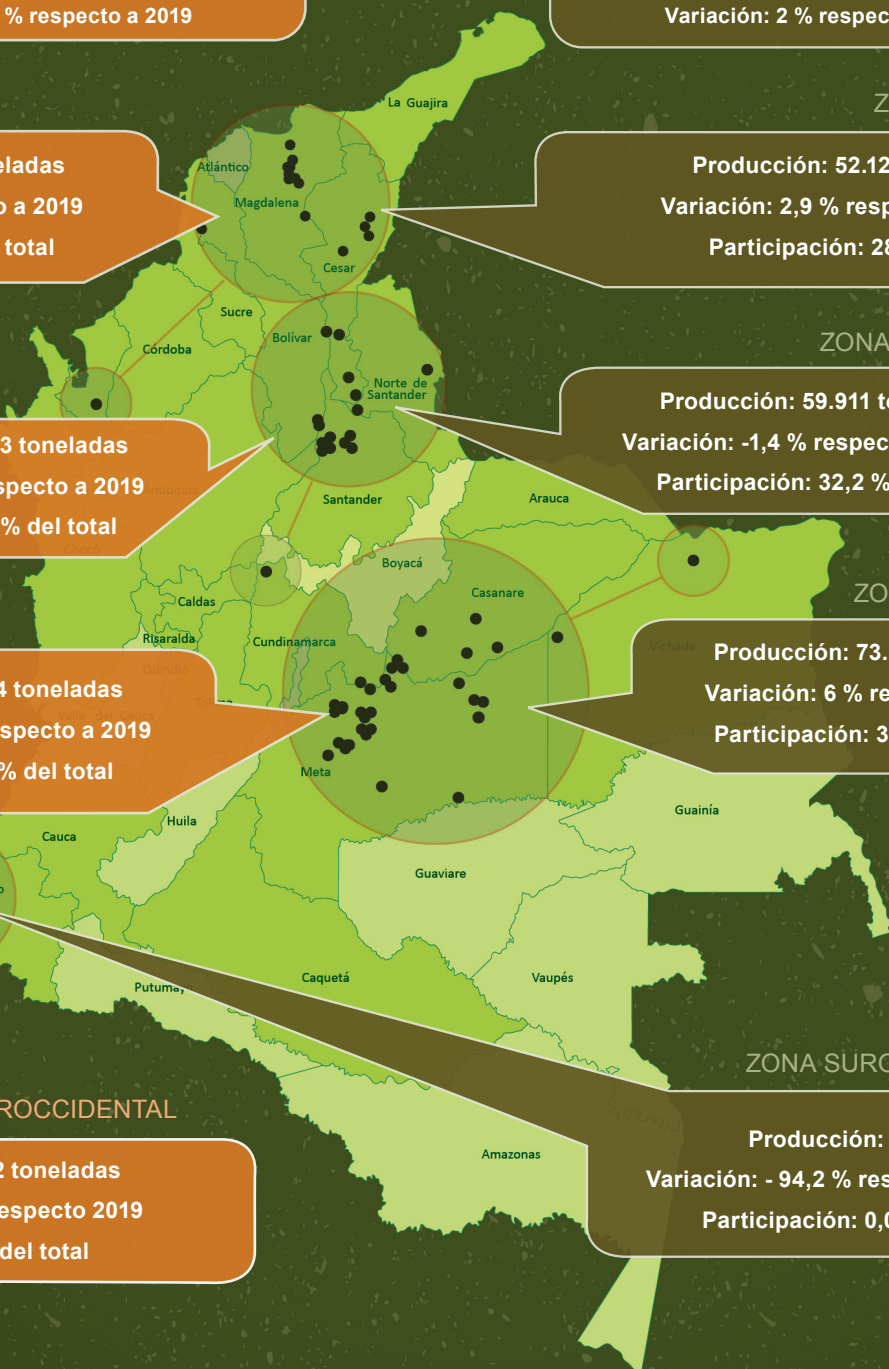
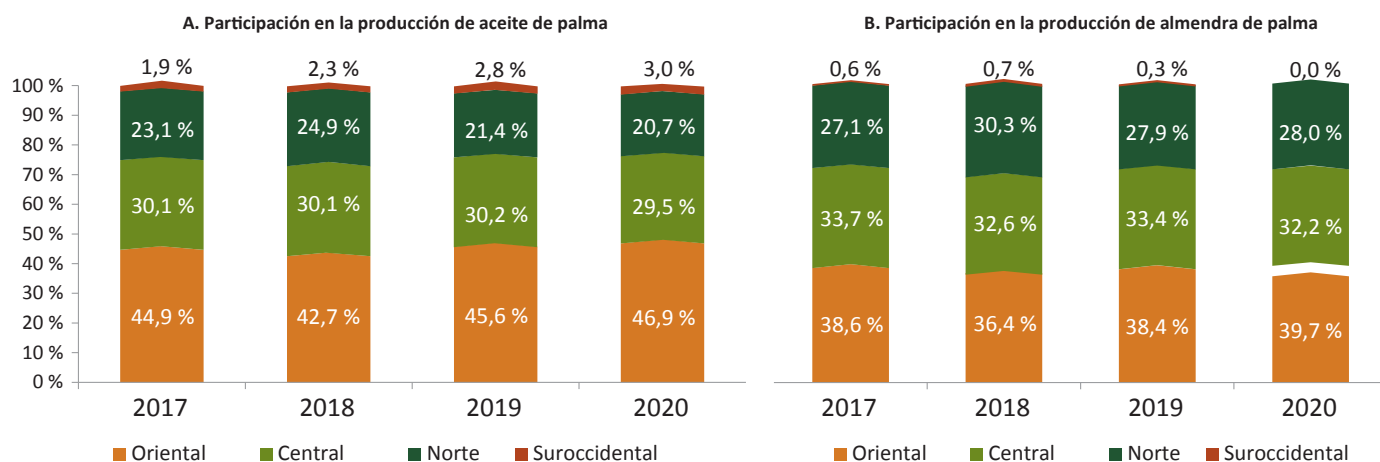


Figura 2. Colombia. Distribución de la producción nacional de aceite de palma y almendra de palma por zonas palmeras. Enero-junio, 2017-2020



* Cifras con corte al 27 de agosto de 2020 / Fuente: Fedepalma – Sistema de Información Estadística del Sector Palmero, Sispa

El periodo analizado comprendió el inicio de los efectos de la pandemia a nivel mundial del COVID 19, que ciertamente ha tenido un efecto negativo en la dinámica económica y, por ende, en el consumo de aceites y grasas en el país. El Decreto 457 del 22 de marzo de 2020, fundamento jurídico del aislamiento preventivo obligatorio, generó restricciones a la demanda y pérdida de empleos y de ingresos de la población colombiana que afectaron de manera significativa la dinámica de la comercialización del aceite de palma durante el primer semestre de este año.

En el caso de la industria del biodiésel, el aislamiento generó reducciones en la movilidad tanto en el transporte público de pasajeros como de carga, presentando una reducción de la demanda por combustibles y biocombustibles a nivel nacional y, por supuesto, reduciéndose el consumo de aceite de palma para este segmento. Según Fedebiocombustibles, la demanda de biodiésel empezó a reducirse desde marzo de 2020 y mostró su mayor caída en el mes de abril, en plena vigencia del aislamiento preventivo obligatorio, registrando una caída del 47% respecto a febrero de 2020. A pesar de la recuperación observada en los meses de mayo y junio, es claro que la demanda nacional de biodiésel se redujo -17,7% al pasar de 282.000 toneladas en el primer semestre de 2019 a menos de 232.000 toneladas en los primeros seis meses del año en curso.

Por el contrario, el panorama del segmento de aceites comestibles fue diferente, siendo esta industria la que jalonó las compras de aceite de palma crudo en el mercado local entre enero y junio de 2020. De acuerdo con

Asograsas, las empresas refinadoras de aceites comestibles no tenían certeza de cómo la pandemia iba a afectar el suministro de materia prima y decidieron, por precaución, comprar y acumular inventarios de aceite de palma. Sin embargo, dado que al inicio de la cuarentena los hogares se volcaron a abastecerse de manera masiva de aceites comestibles para uno o dos meses, la producción de los mismos aumentó. Esta situación se vio normalizada a partir de abril de 2020, donde los hogares colombianos retornaron a la senda de consumo habitual.

En lo que corresponde al mercado de alimentos, los canales HORECA (hoteles, restaurantes y *catering*) e institucional fueron los más afectados en la etapa del aislamiento por la caída en las ventas de comida fuera de hogar y las restricciones en ese segmento; aunque la apertura de algunos sectores permite prever una recuperación lenta. Otro tipo de ventas institucionales se vienen recuperando lentamente como son las de papas fritas y galletería.

La industria de alimentos concentrados aumentó sus compras de aceite de palma en 15% o 3.000 toneladas, teniendo en cuenta los precios competitivos que presentó el aceite de palma frente a sus sustitutos durante el periodo de análisis (Figura 3B).

En el primer semestre de 2020, las ventas locales de aceite de palmiste llegaron a 15.600 toneladas, un aumento del 45% frente al primer semestre de 2019. Este aumento está relacionado con buenos precios de la materia prima a nivel nacional, que facilitaron la absorción por parte de las industrias refinadoras (Figura 4).

Figura 3. Colombia. Ventas de aceite de palma crudo en el mercado local (A) y por segmento (B). Enero-junio, 2019-2020 (miles de toneladas)

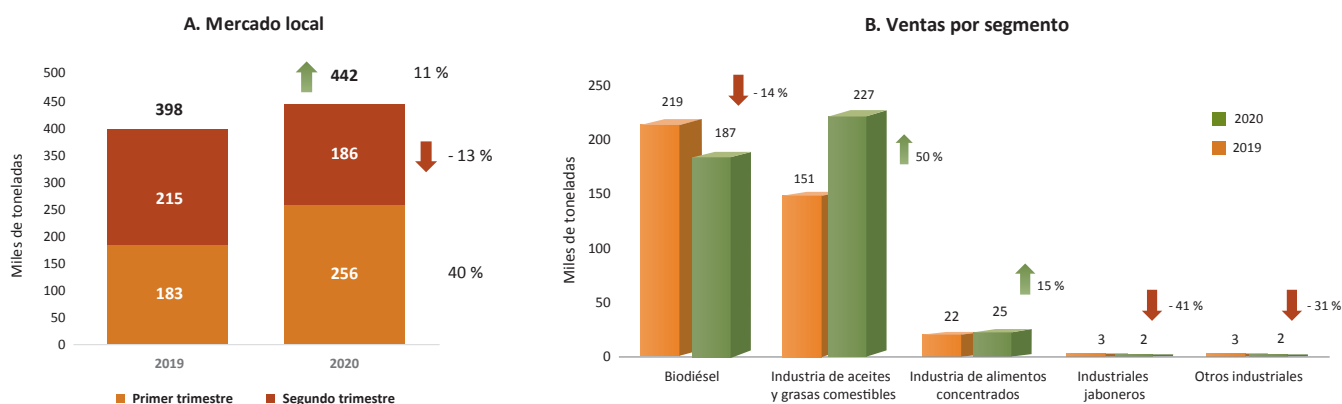
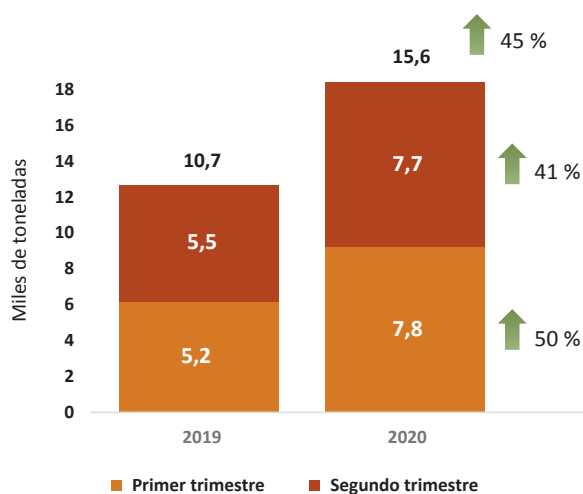


Figura 4. Colombia. Ventas de aceite de palmiste crudo en el mercado local. Enero-junio, 2019-2020



las herramientas sectoriales dispuestas para tal fin, y su labor fue especialmente valiosa en este escenario de contracción de la demanda local por cuenta de la pandemia. Esta situación evitó un posible colapso de las capacidades de almacenamiento de aceite de palma tanto en puertos como en plantas extractoras.

Del total exportado, 344.000 toneladas corresponden a aceite de palma crudo y 61.000 toneladas a aceite de palma refinado e incorporado en productos procesados, manteniéndose la relación de cerca del 15 % de la participación de estos últimos en el volumen total (Figura 5A).

Otro elemento importante por destacar fue la primera exportación de biodiésel producido a base del aceite de palma nacional para Alemania.

Por su parte, los principales destinos de exportación del aceite de palma fueron Holanda (33 %), México (17 %), España (14 %), Brasil (13 %) e Italia (10 %). En líneas generales, las exportaciones al bloque europeo de los aceites de palma colombianos representaron el 57 % del total, mientras que para el caso del continente americano, del 43 %. Las exportaciones hacia los principales destinos gozan de preferencias arancelarias para acceder a estos mercados debido a los acuerdos comerciales en vigencia (Figura 5B).

Teniendo en cuenta la importancia del mercado europeo para las exportaciones colombianas, es necesario mencionar que se vienen adelantando por parte de la Federación varias gestiones y acciones jurídicas, de coordinación comercial y de promoción de exportaciones para concientizar a los actores europeos del carácter sostenible inherente del aceite de palma colombiano. La articulación con los ministerios de Agricultura y Desarrollo Rural y el de Comercio, Industria y Turismo, así como con las misiones comerciales de Colombia en Bruselas

Exportaciones

Para el primer semestre de 2020, las exportaciones de los productos del aceite de palma fueron de 405.000 toneladas, una disminución del 8 % frente al mismo periodo de 2019. En dólares, las exportaciones de los aceites de palma llegaron a 202 millones.

En este sentido, es importante mencionar que pese al aumento de las exportaciones para el segundo trimestre del año, por cuenta de la contracción de la demanda local derivada de las medidas de aislamiento por COVID-19, el buen desempeño en las ventas locales en los primeros meses del año absorbió una cantidad históricamente alta de aceite de palma crudo, que terminó por disminuir las ventas al exterior en el acumulado semestral. Los excedentes de exportación siguen canalizándose a través de

(ante la Unión Europea) y en Ginebra (ante la Organización Mundial del Comercio), y la European Palm Oil Alliance – EPOA, ha sido fundamental para responder de forma articulada a los requerimientos de la agenda política de promoción de sostenibilidad en el mercado europeo.

Las exportaciones de aceite de palmiste pasaron de 48.000 toneladas a 36.000 toneladas en el primer semestre de 2020, una variación del -25 %. La principal disminución se puede evidenciar en el aceite de palmiste crudo, pasando de 39.000 a 27.000 toneladas, mientras que el aceite refinado de palmiste e incorporado en productos procesados disminuyó en 2.000 toneladas aproximadamente. La mayor absorción por parte del mercado local del aceite de palmiste nacional es el principal elemento que fundamenta la disminución en las exportaciones, a

causa de un nivel competitivo de precios frente a otras materias primas importadas. Los principales destinos de exportación fueron: Italia (27 %), México (24 %), Holanda (16 %), Brasil (13 %) y España (6 %) (Figura 6).

Ventas de exportación

En el primer semestre de 2020, las primeras ventas de exportación llegaron a 473.000 toneladas, una disminución de 17.000 toneladas frente al primer semestre de 2019. En este sentido, se resalta que el volumen exportado frente a la producción se mantuvo prácticamente igual en la Zona Norte, pasando del 61 % al 62 % y para el resto del país disminuyó, al pasar del 90 % al 52 % en la Zona Suroccidental; del 66 % al 51 % en la Zona Central y del 44 % al 43 % en la Zona Oriental (Tabla 3).

Figura 5. Colombia. Exportaciones de aceite de palma. Enero-junio, 2019-2020

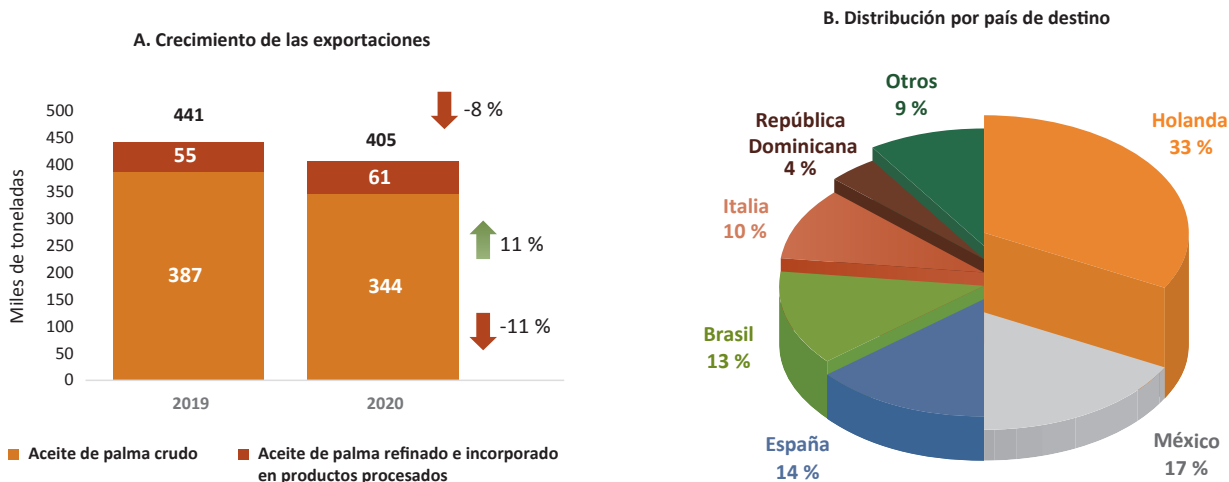


Figura 6. Colombia. Exportaciones de aceite de palmiste. Enero-junio, 2019-2020

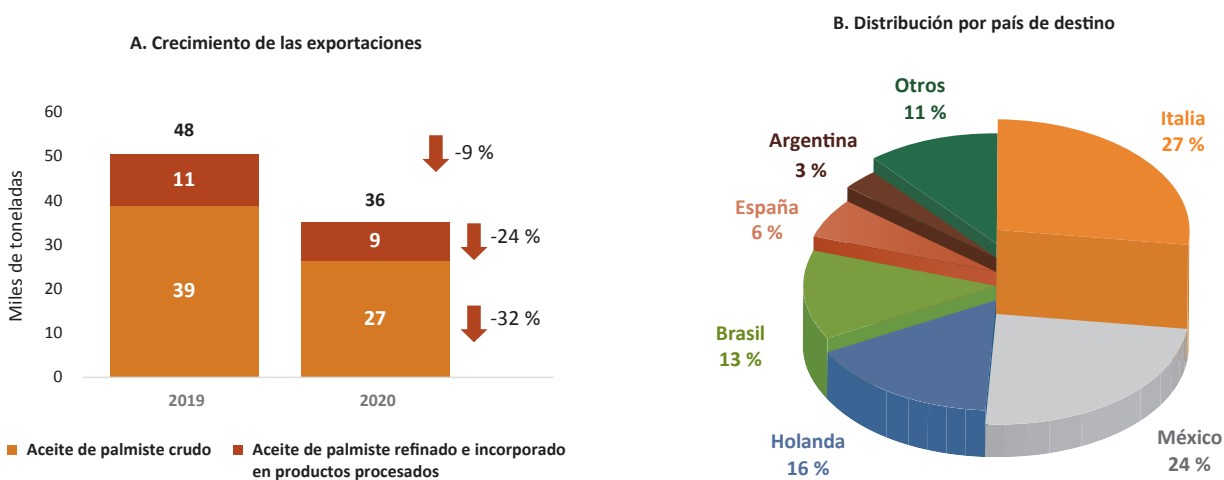


Tabla 3. Colombia. Producción y ventas de exportación de aceite de palma por zonas palmeras. Enero-junio, 2019-2020 (miles de toneladas)

Zona	Producción		Ventas de exportación		%Expo/Prod	
	2019	2020	2019	2020	2019	2020
Central	266	281	176	144	66 %	51 %
Oriental	402	448	177	192	44 %	43 %
Norte	188	197	114	122	61 %	62 %
Suroccidental	25	29	22	15	88 %	52 %
Total	881	955	489	473	56 %	50 %

Importaciones de aceites y grasas

Las importaciones de aceites y grasas fueron de 443.000 toneladas para el primer semestre de 2020, un aumento del 7,3 % (30.000 toneladas) frente al mismo periodo del año anterior. Las compras internacionales de aceites refinados y de aceite en frijol soya también mostraron incrementos en el primer semestre del 9 % o 5.000 toneladas para el caso del frijol soya, y del 10 % o 7.000 toneladas para el caso de los aceites refinados.

El aumento de las importaciones de aceites crudos es el principal factor al alza de las importaciones durante el primer semestre. Pese a la caída en las importaciones de aceite de palma, que disminuyeron en 32.000 toneladas al pasar de 98.000 a 66.000 toneladas, el aumento significativo de las importaciones de aceite de soya crudo en alrededor de 51.000 toneladas, pasando de 156.000 toneladas a 207.000 toneladas, compensan la caída en el aceite de palma crudo importado (Figura 7).

Aunque se evidenció una caída en las importaciones de aceite de palma, no se redujeron como se había estimado teniendo en cuenta los efectos severos de la Pudrición del cogollo en Ecuador, esto se explica porque las restricciones a la movilidad en Ecuador causaron también una disminución en el consumo nacional de aceite de palma en ese país, lo que fortaleció su oferta exportable; y se mantuvo disponibilidad del aceite de palma crudo proveniente de Perú.

Las importaciones de aceite de palma crudo durante el primer semestre de 2020 provinieron de Ecuador (62 %) y Perú (38 %). Frente a las importaciones de aceite de palma refinado, el 83 % tuvo a Ecuador como origen, seguido por Malasia (14 %) y Perú (3 %). Además de la entrada de alrededor de 5.000 toneladas de aceite de palma refinado desde Malasia, Ecuador está exportando a Colombia una mayor cantidad debido a que los

sobrecostos de la fruta escasa son asumidos por las refinadoras de ese país.

Por otra parte, el aumento de las importaciones de aceite de soya crudo tiene que ver con la mayor importancia de Estados Unidos como proveedor, aumentando significativamente las compras desde ese país en más de 50.000 toneladas para el primer semestre de 2020. Además del contingente otorgado en el marco del TLC con ese país, que equivalía a 42.096 toneladas, el arancel extracontingente actual es de 2,4 %, un nivel bajo que incentiva las compras desde ese país. Para 2021, el aceite de soya crudo y refinado de Estados Unidos ingresará al país con 0 % de arancel. Así mismo, las primas internacionales entre los precios de los aceites vegetales de soya, girasol y canola sobre los del aceite de palma han estado volátiles y por debajo de los niveles históricos, generándose mayor competitividad de los primeros en mercados como los de aceites comestibles líquidos (Figura 8).

Figura 7. Colombia. Importaciones de aceite de palma crudo. Enero-junio, 2019-2020

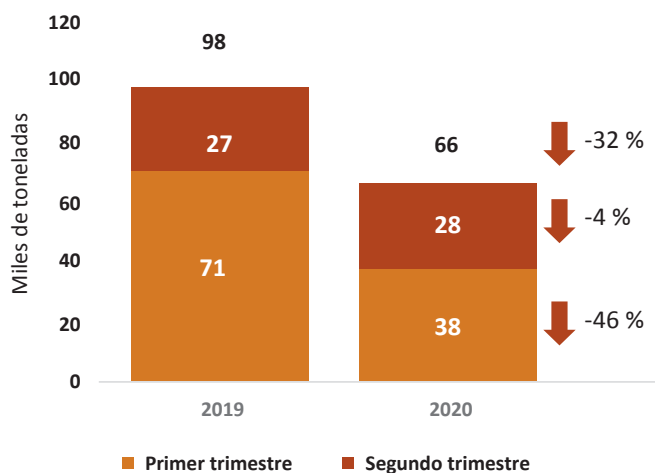
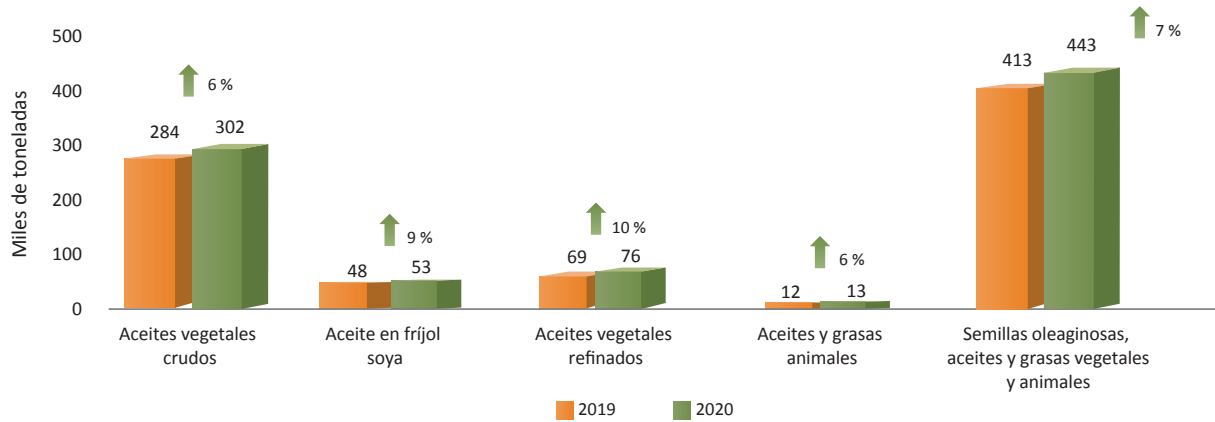


Figura 8. Colombia. Importaciones de semillas oleaginosas, aceites y grasas vegetales y animales. Enero-junio, 2019-2020



Inventarios

Los inventarios de aceite de palma crudo en plantas de beneficio a finales de junio de 2020 fueron de 43.500 toneladas. La producción histórica del aceite de palma durante marzo y abril fue canalizada en las exportaciones, ante una fuerte contracción de la demanda local. A medida que la estacionalidad de la producción empezó a mostrar disminución en la cantidad producida, los niveles de inventarios bajaron conforme se acercó el segundo semestre (Figura 9).

Consumo aparente

Durante el primer semestre de 2020, el consumo nacional de aceite de palma fue de 543.000 toneladas, un aumento del 1% respecto al mismo periodo del año anterior. La disminución significativa en las importaciones fue reemplazada por materia prima local, aprovechando una mayor oferta disponible en el mercado, causada por una mayor producción y menores ventas de exportación (Tabla 4).

Figura 9. Inventarios de aceite de palma crudo en plantas de beneficio a junio de 2020

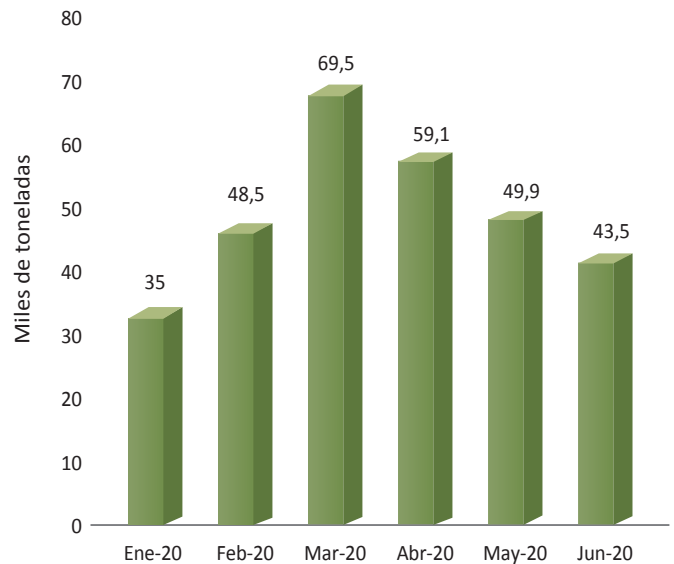


Tabla 4. Colombia. Consumo aparente de aceite de palma. Enero-junio, 2019-2020

Concepto	Enero-Junio		Variación	
	2019	2020	Abs.	%
I. Producción	881	955	74	8,4 %
II. Importaciones	141	100	-41	-29,1 %
III. Ventas de exportación	490	473	-17	-3,5 %
IV. Oferta disponible	532	571	39	7,3 %
V. Cambio de inventarios	-7	28	N.A	N.A
VI. Consumo (E)	539	543	4	0,7 %

Precio internacional y nacional de los aceites de palma

Durante el segundo trimestre de 2020, los precios de los aceites vegetales se vieron afectados principalmente por la caída de la demanda derivada de las medidas de contingencia para frenar la propagación del COVID-19 en todo el mundo.

Dos factores fueron determinantes en la baja del consumo de aceite de palma. En primer lugar, las restricciones de movilidad redujeron en alrededor de 30 % la demanda de combustibles. Sumado a esto, el aceite de palma perdió competitividad en el sector energético, no solamente en Europa sino en Asia y el resto del mundo, con una prima del aceite de palma en Rotterdam sobre el petróleo que se ubicaba en abril en alrededor de USD 324, un incremento considerable si se compara con los USD 196 que se observaban dos meses atrás, a pesar de que se dieron fuertes caídas en el nivel de precios del aceite de palma.

Por otra parte, las medidas de confinamiento redujeron la demanda de aceite de cocina en el sector HORECA (hoteles, restaurantes y *catering*) con lo que el consumo de alimentos se trasladó al hogar donde se consumen aceites suaves como el de girasol y el de soya comúnmente, disminuyendo los niveles de exportaciones a inicios del trimestre (Figura 10).

Con esto, los precios internacionales del aceite de palma Bursa Malaysia alcanzaron un promedio de USD 516 por tonelada durante el segundo trimestre de 2020, una caída de 18 % respecto del promedio observado entre enero y marzo del mismo año. Sin embargo, crecieron 3,3 % comparado con el segundo trimestre de 2019, cuando se ubicaron en USD 499 por tonelada.

Durante el primer semestre del año, el precio estuvo alrededor de los USD 573 cayendo 20 % respecto de los

USD 718 observados en el mes de enero. Frente al mismo periodo de 2019, la cotización BMD-M3 presentó un crecimiento del 10 %, 53 dólares por encima del promedio enero-junio de 2019, cuando el promedio semestral se ubicó en los USD 520.

Perspectivas

Factores al alza

Toda vez que las medidas de confinamiento por el coronavirus se han visto disminuidas en las principales economías del mundo, se observó un indicio de caída de los inventarios de aceite de palma comenzando el tercer trimestre, que fueron ayudadas además por las fuertes lluvias presentadas en el Sudeste Asiático y que dificultaron las labores de cosecha y recolección. Con esto, y sumado a la preocupación por la disponibilidad de mano de obra en Malasia y por el número creciente de hectáreas sembradas que han alcanzado la edad madura, se estima una desaceleración de la producción en el segundo semestre.

De acuerdo con investigaciones de LMC, existe evidencia que, así como la escasez de aceite de cocina usado (materia prima para la producción de biodiésel) ha dejado espacio en la demanda de aceites vegetales, también en el sector alimentos se ha observado un reemplazo de la grasa animal por estos aceites. Así las cosas, a pesar de que las exportaciones del Sudeste Asiático estuvieron por debajo de los 4 MnT durante el primer semestre del año, se espera que, para la segunda mitad del año, alcancen los niveles observados en 2019.

Las investigaciones de Oil World muestran que el consumo mundial de aceites y grasas incrementaría en 6 MnT (entre 2 y 3 %) para el 2020-2021, lo que contrasta con la caída de 0,8 MnT observada durante la crisis por COVID-19, que representó la primera caída del consumo mundial registrada. Para la mayoría de los países se ha asumido una recuperación de la demanda de aceites y grasas; sin embargo,

Figura 10. Evolución de los precios del aceite de palma BMD-M3, enero-junio de 2020



Fuente: Bursa Malaysia

se mantienen por debajo de los consumos crecientes observados en las temporadas anteriores.

A partir de la fortaleza aparente de la demanda de aceites y grasas para la producción de biodiésel, Oil World ha corregido al alza sus estimaciones de la producción mundial de biodiésel (incluido HVO) incrementando el total a 43,4 MnT jalonada principalmente por la Unión Europea, Estados Unidos, Brasil, Singapur, Malasia e Indonesia, aunque sigue siendo menor en alrededor de 3 MnT respecto de lo observado en 2019.

Con esto, se presume que los inventarios mundiales de los principales 17 aceites y grasas caigan en alrededor de 0,7 MnT para el final del año agrícola en septiembre de 2020, con la principal caída en Malasia, seguida por India e Indonesia. Así mismo, Oil World espera que los inventarios de aceite de palma permanezcan relativamente bajos para el periodo octubre-septiembre de 2020-2021, alcanzando una relación de uso del 17,4 % con un nivel de inventarios de 13,6 MnT.

Factores a la baja

De acuerdo con LMC, el impulso observado en los precios del aceite de palma se dio por la mayor demanda de importaciones de los países que negociaron envíos en los periodos de precios más bajos, pero una vez reabastecidos los inventarios (y esto también se aplica al aceite de palmiste), el repunte de la producción del Sudeste Asiático en el segundo semestre aumentará las existencias y reducirá la prima de aceite de palma crudo (APC) sobre Brent, con un punto bajo en el cuarto trimestre.

En este sentido, los analistas internacionales han planteado como gran cuestionamiento la posibilidad de mantener las mezclas de biodiésel con el actual diferencial entre el APC y el petróleo Brent. Las estimaciones de LMC plantean que, en caso de que el gobierno de Indonesia no pueda mantener la mezcla del B30 dado su plan de subsidios, alrededor de 7 MnT podrían ser destinadas al mercado de exportación presionando los precios hasta los USD 400 por tonelada.

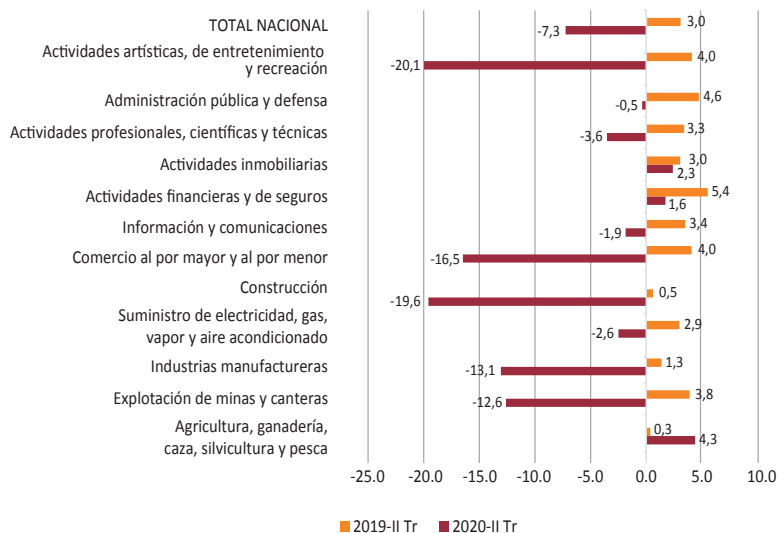
Las condiciones climáticas que han causado afectaciones en las cosechas de soya en los Estados Unidos, la región del mar Negro y en Argentina, sumado a los incrementos de las compras de China, han contribuido al comportamiento al alza de los precios en las últimas semanas. Con esto, las estimaciones de Oil World de las cosechas de soya en Estados Unidos se han corregido a la baja en alrededor de 1,1 MnT alcanzando los 117,5 MnT para el periodo septiembre-agosto de 2020-2021; sin embargo, los datos serán compensados por estimaciones al alza en las cosechas de Suramérica, con Brasil alcanzando una cosecha récord de 132,5 MnT.

Los aceites láuricos han sido los grandes afectados por la crisis del COVID-19 ya que el incremento de la demanda en el mercado de la oleoquímica, observado a inicios de la crisis, no fue suficiente para elevar los precios del palmiste por encima del aceite de palma crudo. Por el contrario, se ha posicionado como el segundo aceite vegetal más barato, siendo soportado únicamente por una oferta ajustada de aceite de coco, derivada de factores climáticos en Filipinas.

Desempeño de la economía colombiana durante el segundo trimestre de 2020

El crecimiento económico del segundo trimestre del año presenta una contracción, ubicándose en -7,3 %, cifra inferior al 3 % alcanzado en el mismo periodo de 2019 (Figura 11).

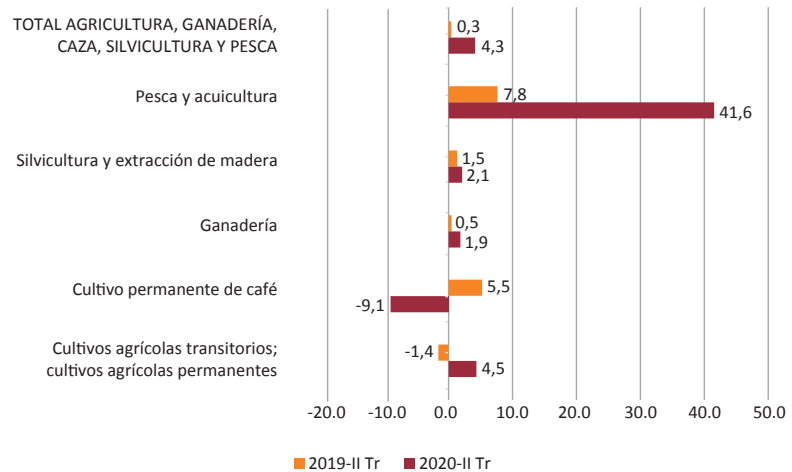
Figura 11. Crecimiento anual del PIB por componentes de oferta



Fuente: DANE

El sector agropecuario presentó una tasa de crecimiento superior (4,3 %) al compararla con el mismo periodo del año anterior (0,3 %) (Figura 12).

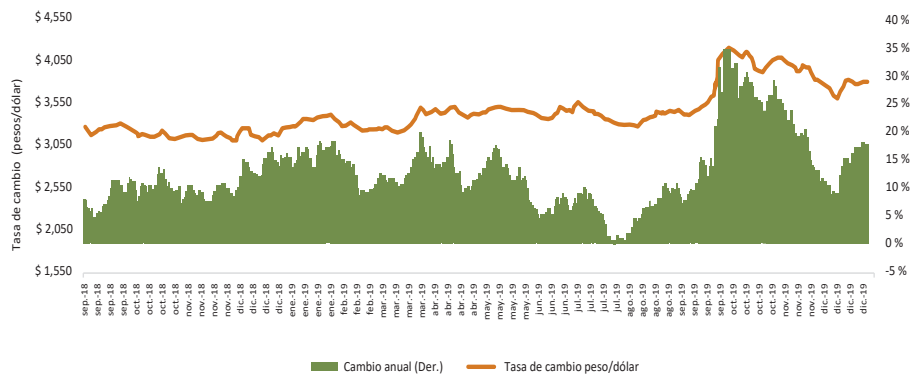
Figura 12. Crecimiento del PIB agropecuario



Fuente: DANE

La tasa de cambio promedio entre enero y junio de 2020 se ubicó en 3.690 \$/USD, evidenciando una devaluación promedio del 16 % con respecto al mismo periodo de 2019, cuando se registró una tasa de cambio promedio de 3.189 \$/USD (Figura 13).

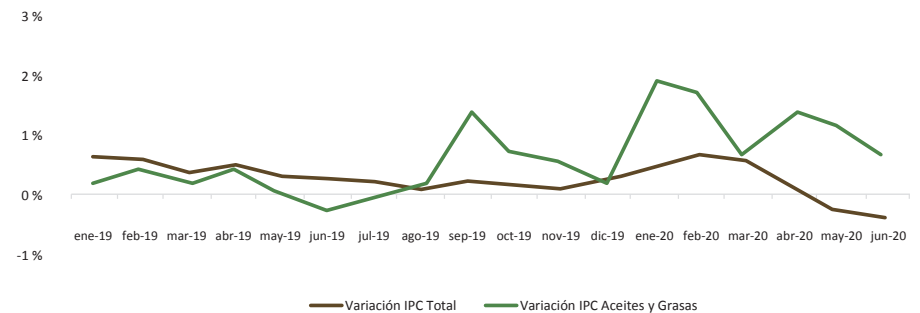
Figura 13. Comportamiento de la tasa de cambio



Fuente: Banco de la República

La variación del índice de precios al consumidor (IPC) en junio de 2020 fue de -0,38 %, cifra superior a la reportada en junio de 2019 (0,27 %).

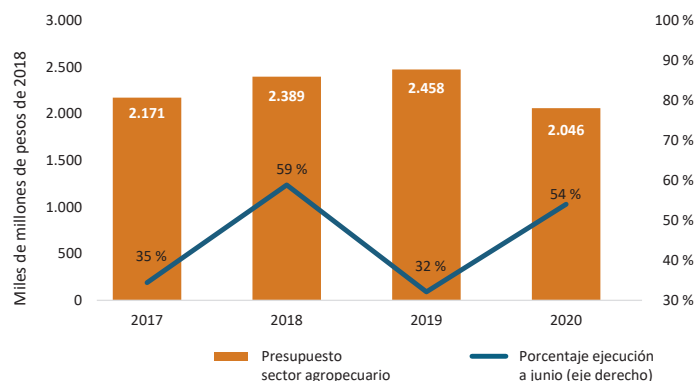
Figura 14. Comportamiento de la inflación 2020



Fuente: DANE

El presupuesto de la nación dedicado a la agricultura para 2020 (preliminar a junio de 2020) es de \$ 2 billones. A junio de 2020 la ejecución presupuestal fue del 54 % (Figura 15).

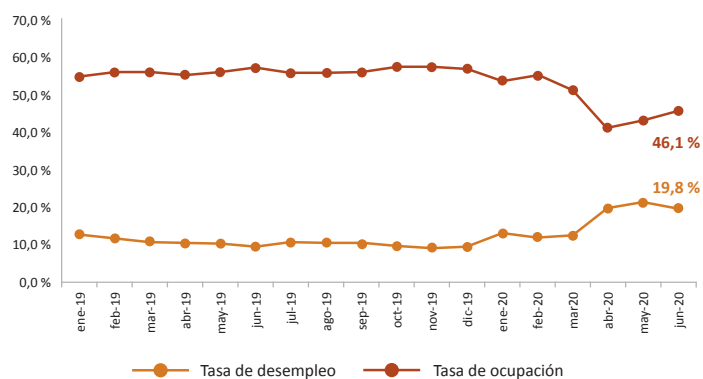
Figura 15. Presupuesto para agricultura y porcentaje de ejecución a junio, 2017-2020



Fuente: Ministerio de Hacienda y Crédito Público

Para junio de 2020 la tasa de desempleo del total nacional fue 19,8 %, lo que significó un aumento de 10,3 puntos porcentuales frente al mismo mes del año pasado (9,43 %). La tasa de ocupación fue 46,1 %, presentando una disminución de 11,4 puntos porcentuales respecto al mismo mes de 2019 (57,5 %).

Figura 16. Comportamiento del mercado laboral 2019-2020



Fuente: DANE

La perspectiva alrededor del desempleo a nivel nacional es negativa, ya que el impacto causado por el COVID-19 sigue afectando a distintos sectores. Se espera que durante el tercer trimestre las medidas de reactivación económica cambien la tendencia (Figura 16).

Andrés Felipe García Azuero
Director de Planeación Sectorial
y Desarrollo Sostenible

Andrés Silva Mora
Líder de Economía

Luis Enrique Castro Zamudio
Analista de Planeación Sectorial y
Desarrollo Sostenible

Jaime González Triana
Líder de Comercialización

José Miguel Arias Cruz
Especialista en Comercio Exterior

Laura Cristina Granados
Analista de Precios y Mercados

Lizzeth Lorena Díaz Flórez
Analista de Economía

Yolanda Moreno Muñoz
Esteban Mantilla
Coordinación Editorial

Fredy Johan Espitia
Diagramación

Publicación de Fedepalma con el apoyo del Fondo de Fomento Palmero.
Federación Nacional de Cultivadores de Palma de Aceite
Centro Empresarial Pontevedra. Calle 98 #70-91, piso 14. PBX: (57-1) 313 8600. Bogotá, D.C. - Colombia

Esta publicación es propiedad de la Federación Nacional de Cultivadores de Palma de Aceite, Fedepalma, por tanto, ninguna parte del material ni su contenido, ni ninguna copia del mismo puede ser alterada en forma alguna, transmitida, copiada o distribuida a terceros sin el consentimiento expreso de la Federación. Al realizar la presente publicación, la Federación ha confiado en la información proveniente de fuentes públicas o fuentes debidamente publicadas. Contiene recomendaciones o sugerencias que profesionalmente resultan adecuadas e idóneas con base en el estado actual de la técnica, los estudios científicos, así como las investigaciones propias adelantadas. A menos que esté expresamente indicado, no se ha utilizado en esta publicación información sujeta a confidencialidad ni información privilegiada o aquella que pueda significar incumplimiento a la legislación sobre derechos de autor. La información contenida en esta publicación es de carácter estrictamente referencial y así debe ser tomada y está ajustada a las normas nacionales de competencia, Código de Ética y Buen Gobierno de la Federación, respetando en todo momento la libre participación de las empresas en el mercado, el bienestar de los consumidores y la eficiencia económica.