

Balance económico del sector palmero colombiano en 2014

Panorama general

En 2014 la producción de aceite de palma crudo superó 1.100.000 toneladas, lo que muestra una variación cercana al 7 %, en comparación a lo obtenido en 2013. Esta tasa de crecimiento fue sobresaliente, en la medida que es superior al promedio anual de crecimiento del último quinquenio, que se ubicó en 5,3 %. El desempeño regional de la producción total muestra que la Zona Oriental mantiene el mayor aporte, con 37 %, seguida por la Zona Norte con 32,3 %, la Zona Central con el 29,1 % y la Zona Suroccidental con el 1,6 %.

De otro lado, el área total sembrada en palma de aceite mostró un aumento cercano al 1 %; el área en desarrollo se redujo en 10 % y el área en producción creció 5 %.

En lo referente a la productividad del sector, en 2014 se observó una mejora en los rendimientos tanto del fruto como del aceite, con un crecimiento cercano al 3 y 2 % interanual, respectivamente.

Por su parte, la comercialización nacional del aceite de palma colombiano estuvo determinada principalmente por dos factores: (i) el aumento en las importaciones de aceite de soya crudo, explicado por la reducción del descuento entre el precio internacional del aceite de palma y el aceite de soya y, por la activación de la franja de precios desde septiembre de 2014 que permitió a Bolivia un menor aprovechamiento del arancel de Mercosur, ambos factores afectaron la competitividad que mantenía el aceite de palma nacional sobre el aceite de soya importado; y (ii) ausencia del incremento en la mezcla de biodiésel con diésel, por incumplimiento del Gobierno Nacional con el compromiso previsto en el Conpes 3510 de 2008 de biocombustibles, a pesar del esfuerzo del sector palmero y los ajustes realizados al indicador de referencia del FEP Palmero desde finales de 2012.

Desempeño Productivo

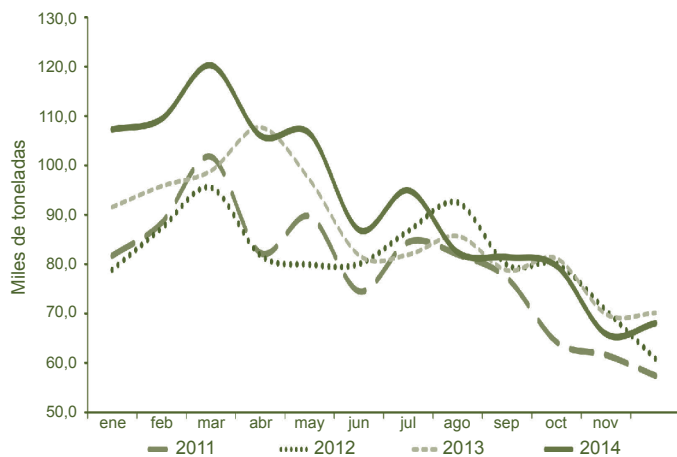
Producción de aceite de palma

Al cierre de 2014 la producción de aceite de palma crudo fue de 1.108.632 toneladas, mostrando una variación del 6,5 % respecto de las 1.040.232 t obtenidas en 2013, lo que indica un aumento interanual en 67.851 toneladas. Este crecimiento es similar al observado en 2013 y está en línea con el incremento promedio anual observado en los últimos cinco años, el cual fue de 61.000 toneladas.

La dinámica productiva durante el cuarto trimestre de 2014 fue de 213.484 toneladas, que comparadas con las 258.715 t obtenidas en el trimestre junio-septiembre, se traduce en una disminución de 17,5 %, entre el tercer

y cuarto trimestre de 2014. Este comportamiento es similar al observado históricamente, dado que durante los últimos meses de cada año, la producción presenta una dinámica menor a la de los meses anteriores; en este sentido, entre 2011 y 2014, la variación negativa promedio intertrimestral observada entre el tercer y el cuarto trimestre ha sido del 17,7 %.

Adicionalmente, la dinámica estacional de la producción del aceite de palma en Colombia, muestra que en 2014 el comportamiento semestral guardó relación con lo evidenciado en los años anteriores. De esta forma, entre enero y junio, la producción acumulada fue de 636.433 toneladas, que representaron el 57 % del total anual, mientras que entre julio y diciembre la producción semestral fue de 472.199 toneladas, que aportaron el 43 % del total nacional (Figura 1).



*Cifras con corte al 26 de febrero de 2015

Fuente: Fedepalma – Sistema de Información Estadística del Sector Palmero, SISPA

Figura 1. Colombia. Producción mensual de aceite de palma crudo, 2011-2014

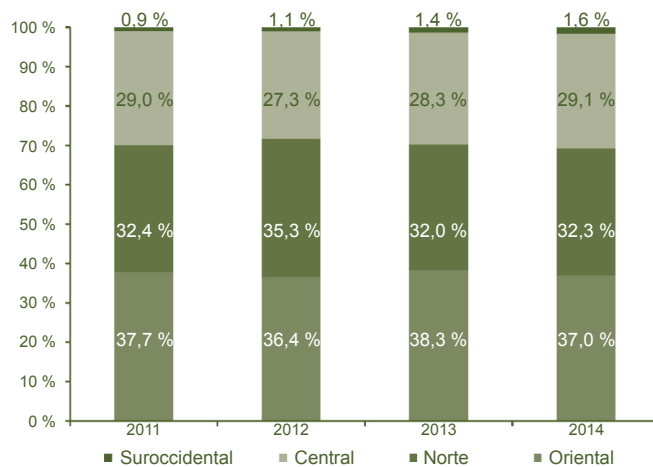
Desde el punto de vista regional se observaron variaciones positivas en todas las zonas, en comparación con lo obtenido el año inmediatamente anterior. En este sentido la Zona Oriental obtuvo la mayor producción con 410.046 toneladas de aceite crudo, que representaron una adición de 11.599 toneladas a las obtenidas en 2013, esto indicó una variación del 2,9 % interanual.

La Zona Norte obtuvo 358.043 toneladas de aceite de palma crudo, mostrando un crecimiento interanual de 7,6 %, al obtener 25.283 t adicionales a las de 2013. De forma similar, la Zona Central produjo 322.277 toneladas de aceite crudo, indicando un aumento interanual del 9,3 %, representado en 27.532 t adicionales a las de 2013.

En la Zona Suroccidental se obtuvieron 18.266 toneladas de aceite crudo, con las cuales se evidenció la mayor variación positiva interanual regional, con una tasa de crecimiento del 27,9 %, al adicionar 3.985 t a lo producido en 2013.

En cuanto a la participación por zonas en el total nacional, la Zona Oriental aportó el 37 %, la Norte el 32 %, la Central el 29 % y la Suroccidental el 2 %; similar a lo observado los años anteriores, en los cuales la Zona Oriental ha tenido una participación promedio del 37 %, la Norte el 33 %, la Central el 28 % y la Suroccidental el 1 % (Figura 2).

Teniendo en cuenta la evolución de la participación de cada una de las zonas palmeras en el agregado nacional, el incremento del 6,5 % en la producción del aceite entre 2013 y 2014 se explica por los aportes al crecimiento de cada una de las zonas: 2,6 % en la Zona Central, 2,4 % en la Norte, 1,1 % en la Oriental y 0,4 % en la Suroccidental (Tabla 1).



*Cifras con corte al 26 de febrero de 2015

Fuente: Fedepalma – Sistema de Información Estadística del Sector Palmero, SISPA

Figura 2. Colombia. Distribución de la producción nacional de aceite de palma crudo por zonas palmeras, 2011-2014

Tabla 1. Colombia. Producción de aceite de palma crudo por zonas. 2011-2014 (Miles de toneladas)

Zona	Ene-Dic				Variación 13/14	
	2011	2012	2013	2014*	Abs	%
Oriental	357	354	398	410	11,6	2,9
Norte	306	343	333	358	25,3	7,6
Central	274	266	295	322	27,5	9,3
Suroccidental	9	10	14	18	4,0	27,9
Total	945	974	1.040	1.109	68,4	6,5 %

*Cifras con corte al 26 de febrero de 2015

Fuente: Fedepalma – Sistema de Información Estadística del Sector Palmero, SISPA

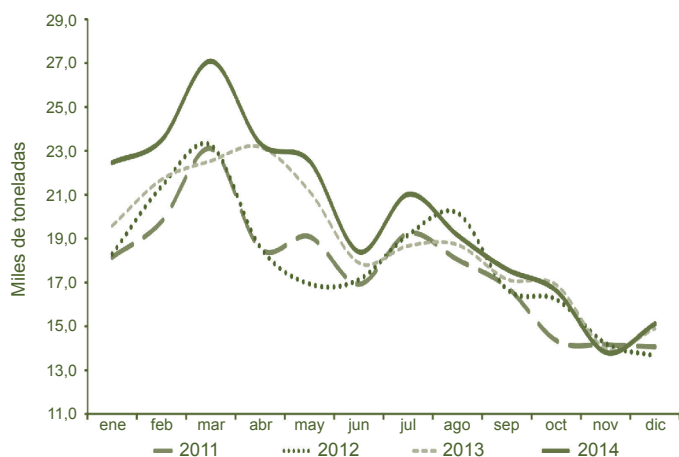
Producción de almendra de palma

Durante el cuarto trimestre de 2014 la producción de almendra de palma fue de 45.557 toneladas, presentándose una reducción del 21 %, frente al tercer trimestre de ese año, periodo en el cual se obtuvieron 57.774 toneladas.

En lo referente al cierre de 2014 la producción de almendra de palma fue de 240.945 toneladas, mostrando una variación del 6,5 % interanual, con 14.600 t adicionales a las 226.346 toneladas reportadas en 2013 (Figura 3).

En la producción de almendra de palma por zonas sobresalieron la Norte y Central por obtener la mayor participación. En tal sentido, la Zona Norte obtuvo 85.664 toneladas de almendra de palma, mostrando una variación interanual de 11,4 %, al incrementar en 8.777 t, la producción de 2013. De esta forma, la zona aportó el 3,9 % al crecimiento nacional y participó con el 35,6 % del total país.

La Zona Central obtuvo 77.590 toneladas de almendra, lo que indica una reducción de 4,8 %, con 3.925 t



*Cifras con corte al 26 de febrero de 2015

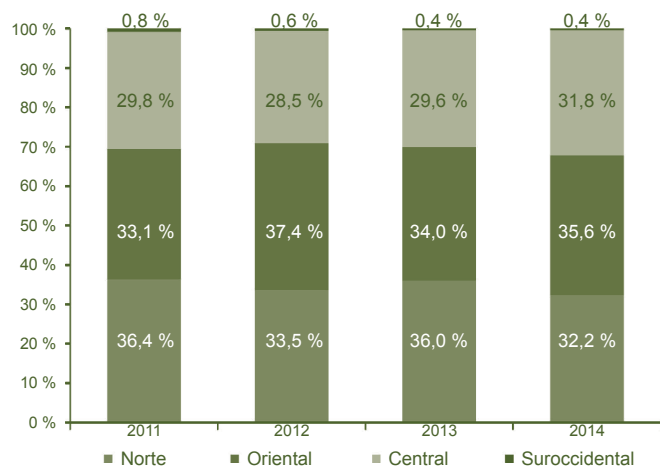
Fuente: Fedepalma – Sistema de Información Estadística del Sector Palmero, SISPA

Figura 3. Colombia. Producción mensual de almendra de palma, 2011-2014 (Miles de toneladas)

menos a las registradas el año inmediatamente anterior. Esta zona contrajo el crecimiento total, con un aporte negativo del 1,7 %; no obstante, aportó el 32,2 % de la producción nacional.

La Zona Oriental obtuvo 76.725 toneladas de almendra de palma, mostrando la mayor variación interanual de 2014, con una tasa de crecimiento del 14,6 %, al obtener 9.754 t adicionales a las de 2013. Lo anterior permitió que esta zona aportara 4,3 % al crecimiento nacional y el 31,8 % del agregado nacional.

La Zona Suroccidental obtuvo 967 toneladas, mostrando una disminución del 0,7 % con 6 toneladas menos a las registradas en 2013, las cuales representaron el 0,4 % del palmiste obtenido en Colombia (Tabla 2 y Figura 4).



*Cifras con corte al 26 de febrero de 2015

Fuente: Fedepalma – Sistema de Información Estadística del Sector Palmero, SISPA

Figura 4. Colombia. Distribución de la producción nacional de almendra de palma por zonas palmeras. Ene-dic de 2011-2014

Tabla 2. Colombia. Producción de almendra de palma por zonas. 2011-2014 (Miles de toneladas)

Zona	Ene-Dic				Variación 13/14	
	2011	2012	2013	2014*	Abs	%
Norte	77	72	77	86	8,8	11,4
Central	63	61	82	78	-3,9	-4,8
Oriental	70	81	67	77	9,8	14,6
Suroccidental	1,7	1,2	1,0	1,0	0,0	-0,7
Total	212	216	226	241	14,6	6,5 %

*Cifras con corte al 26 de febrero de 2015

Fuente: Fedepalma – Sistema de Información Estadística del Sector Palmero, SISPA

Área sembrada

Para 2014 el área sembrada en palma de aceite fue de 450.029 hectáreas; de las cuales, 96.565 ha se encontraban en fase de desarrollo y 353.464 ha en fase de producción, lo que indica una composición de 21,5 % en edad improductiva y 78,5 % en producción.

El área total creció 0,9 % al incrementar en 4.112 hectáreas lo registrado en 2013. El área en desarrollo mostró una reducción de 10 %, motivada principalmente por las reducciones observadas en las zonas Suroccidental, Central y Oriental. En contraste, el área en producción creció 5 %, lo que puede explicarse por los incrementos en área observados en las zonas Suroccidental, Oriental y Norte. Es importante señalar que este comportamiento obedece al ingreso de 15.228 hectáreas que estaban en sus primeros años de cultivo y a partir de 2014 pasaron a fase de producción (Tabla 3).

Tabla 3. Área de palma de aceite en desarrollo y producción por zonas (hectáreas), 2013-2014

Zona	2013			2014			Variación área total	
	En desarrollo	En producción	Total	En desarrollo	En producción	Total	Absoluta	%
Oriental	36.553	127.884	164.436	35.404	138.457	173.861	9.425	5,7
Central	35.218	117.775	152.993	29.761	112.732	142.493	(10.500)	(6,9)
Norte	26.503	85.976	112.480	27.270	89.653	116.923	4.444	4,0
Suroccidental	9.408	6.600	16.008	4.130	12.622	16.752	744	4,6
Colombia	107.682	338.235	445.917	96.565	353.464	450.029	4.112	0,9

Fuente: Fedepalma – Sistema de Información Estadística del Sector Palmero, SISPA, con información obtenida del Censo Palmero 2011

Rendimientos

El rendimiento nacional del aceite crudo de palma en 2014 fue de 3,1 t/ha, cifra que muestra una variación de 1,6 % respecto de lo obtenido en 2013. Al comparar este resultado con la productividad obtenida en Malasia e Indonesia se observa una diferencia de 26 y 23 %, respectivamente, dado que en estos países el rendimiento supera las 4 t/ha (Figura 5).



Fuente: Oil World Anual 2014 y SISPA, con información obtenida del Censo Palmero 2011

Figura 5. Rendimiento promedio del aceite de palma en Colombia, Malasia e Indonesia, 2000-2014

El rendimiento de fruto de palma fue de 15,3 t/ha, mostrando un incremento del 2,6 % respecto de las 14,9 t/ha obtenidas en 2013. La Zona Norte fue la única que obtuvo una productividad superior al promedio nacional, alcanzando 20,3 t/ha; la Zona Oriental, 14,2 t/ha; la Zona Central, 13,7 t/ha y la Zona Suroccidental, 7,7 t/ha.

En cuanto al rendimiento del aceite de palma por zonas, la Norte alcanzó el mayor rendimiento, con 4,1 t/ha; la Oriental tuvo un rendimiento de 3,0 t/ha, la Central obtuvo una productividad de 2,9 t/ha, y la Suroccidental, 1,5 t/ha.

La tasa de extracción de aceite de palma crudo fue de 20,5 %, evidenciando una reducción del 0,7 %, frente a 20,6 % obtenido en 2013. En este caso, las zonas Central y Oriental obtuvieron una tasa de extracción superior al promedio nacional, con 20,9 % cada una. Las zonas Norte y Suroccidental alcanzaron una tasa del 19,7 y el 18,9 % respectivamente (Tabla 4).

Tabla 4. Colombia. Rendimiento de fruto y aceite de palma y, tasa de extracción de aceite crudo de palma, 2013-2014

Concepto	Zonas	2013	2014	Variación porcentual
Rendimiento de fruto de palma de aceite (Toneladas / hectárea)	Oriental	15,1	14,2	-5,8 %
	Norte	19,2	20,3	5,3 %
	Central	11,8	13,7	15,5 %
	Suroccidental	11,7	7,7	-34,6 %
	Nacional	14,9	15,3	2,6 %
Tasa de extracción (%)	Oriental	20,7	20,9	0,8 %
	Norte	20,1	19,7	-2,0 %
	Central	21,1	20,9	-0,9 %
	Suroccidental	18,5	18,9	2,3 %
	Nacional	20,6	20,5	-0,7 %
Rendimiento de aceite de palma (Toneladas / hectárea)	Oriental	3,1	3,0	-5,1 %
	Norte	3,9	4,0	3,1 %
	Central	2,5	2,9	14,4 %
	Suroccidental	2,2	1,5	-32,9 %
	Nacional	3,08	3,13	1,6 %

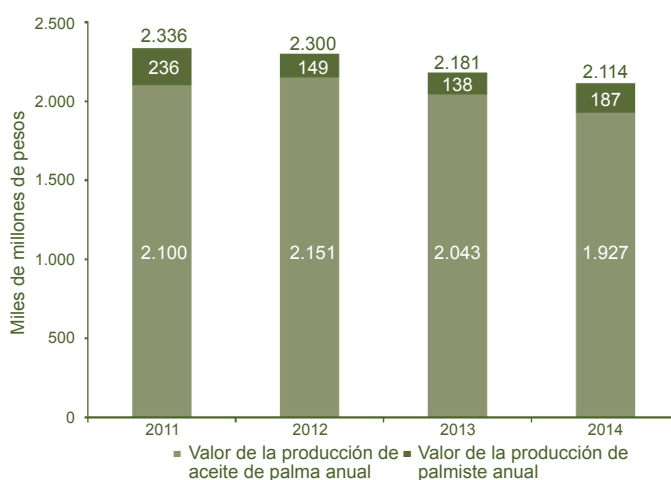
Fuente: Fedepalma – Sistema de Información Estadística del Sector Palmero, SISPA, con información obtenida del Censo Palmero 2011

Valor de la producción

El valor de la producción del sector palmero (valor del aceite de palma crudo y de almendra de palma), expresado en pesos constantes de 2014, fue de \$ 2,1 billones de pesos, lo que representa una reducción de 3,1 %.

En términos desagregados, el valor de la producción de aceite de palma, expresado en pesos constantes de 2014, fue de \$ 1.92 billones, mostrando una disminución de 5,7 % frente a los \$ 2.01 billones obtenidos en 2013. De otra parte, el valor de la producción de almendra de palma fue de \$ 187 mil millones, con una variación positiva de 35,4 % respecto a los \$ 138 mil millones alcanzados en 2013 (Figura 6).

Este menor valor de la producción del aceite de palma puede explicarse por la caída del precio internacional de referencia para el aceite de palma crudo, que disminuyó cerca de 4,5 % entre 2013 y 2014, en contraste con el precio internacional del aceite de palmiste, el cual aumentó 25 % en el mismo periodo.



Fuente: Fedepalma – Sistema de Información Estadística del Sector Palmero, SISPA

Figura 6. Valor de la producción del sector palmero, 2011-2014 (pesos constantes de 2014)

Comportamiento del mercado nacional y las exportaciones

Ventas en el mercado doméstico

Las ventas locales de aceite de palma crudo fueron de 864.100 toneladas en 2014, 1 % por debajo de la cifra registrada el año anterior, lo cual representó el 78 % de las ventas totales. La caída es explicada por la disminución en las ventas de dicho aceite al segmento de aceites y grasas comestibles, el cual adquirió 24.400 toneladas menos a las registradas en 2013 (7 % en variación porcentual), debido a la pérdida de competitividad del precio

de aceite de palma frente al del aceite de soya, por las condiciones referidas anteriormente.

En esa misma línea, la industria jabonera registró una caída del 32 % en sus compras de aceite de palma crudo, respecto a 2013. Por otra parte, la industria de alimentos concentrados en el segmento “Otros Industriales” tuvieron buenos comportamientos en dichas compras, registrando crecimientos de 12 y 47 %, respectivamente. Finalmente, las ventas de aceite de palma al segmento de biodiésel crecieron 2 %, situación que se explica por el aumento vegetativo en el consumo de combustible del parque automotor en el país (Tablas 5 y 6).

Tabla 5. Colombia. Ventas locales de aceite de palma crudo. Ene-dic 2012-2014 (Miles de toneladas)

Periodo	2012	2013	2014	Variación 13/14	
				Abs.	%
1er trimestre	224,0	220,3	229,4	9,1	4
2º trimestre	197,0	221,0	211,1	-9,9	-4
3er trimestre	188,9	225,3	227,3	2	1
4º trimestre	185,1	206,7	196,3	-10,4	-5
Total	795,0	873,3	864,1	-0,8	-1 %

Fuente: Fedepalma – Sistema de Información Estadística del Sector Palmero, SISPA

Tabla 6. Colombia. Ventas locales de aceite de palma crudo por segmento. Ene-dic 2013-2014 (Miles de toneladas)

Primeras ventas al mercado local de aceite de palma crudo ene-dic (2014)	Ene-Dic		Var 13/14	
	2013	2014	Abs.	%
	Industria de aceites y grasas comestibles	353,3	328,9	-24,4
Industria de alimentos concentrados	46,7	52,1	5,4	12
Industriales jaboneros	7,6	5,2	-2,4	-32
Otros industriales	3,4	5,0	1,6	47
Subtotal	411	391,2	-19,8	-5
Biodiésel	462,3	472,9	5,8	2
Total General	873,3	864,1	-9,2	-1 %

Fuente: Fedepalma – Sistema de Información Estadística del Sector Palmero, SISPA

Por otra parte, las ventas de aceite de palmiste crudo al mercado local, fueron de 34.400 toneladas en 2014, 13 % por debajo de las 39.500 t registradas en el mismo periodo del año anterior. El aumento significativo en el precio del aceite de palmiste frente al aceite de palma, ha hecho menos atractivo a este producto en el mercado nacional, lo que se traduce en la mencionada reducción de las ventas a este destino. (Ver tabla 7).

Tabla 7. Colombia. Ventas locales de aceite de palmiste crudo. Ene-dic 2012-2014 (Miles de toneladas)

Periodo	2012	2013	2014	Variación 13/14	
				Abs.	%
1er trimestre	9	9,5	9,3	-0,2	-2
2º trimestre	8,4	10,7	7,6	-3,1	-29
3er trimestre	8,8	10,4	9,5	-0,9	-9
4º trimestre	8,5	8,9	8	-0,9	-10
Total	34,7	39,5	34,4	-3,3	-13 %

Fuente: Fedepalma – Sistema de Información Estadística del Sector Palmero, SISPA

Exportaciones

Las exportaciones de aceite de palma alcanzaron 272.500 toneladas durante 2014, mostrando un crecimiento del 34,6 % respecto a 2013. Los incrementos se registraron principalmente en aceite de palma crudo (41,4 %) y en menor medida en aceite de palma refinado e incorporado en otros productos. Este crecimiento está asociado a dos factores: (i) el incremento en la producción nacional de aceite de palma y (ii) la caída de las ventas al mercado local (Tabla 8).

Adicionalmente, cabe resaltar que las zonas Norte y Central, se mantienen como las principales exportadoras en términos absolutos.

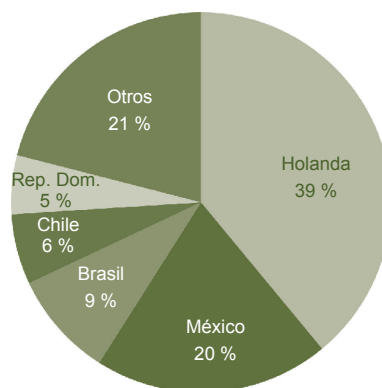
Tabla 8. Colombia. Exportaciones de aceite de palma. Ene-dic 2013-2014 (Miles de toneladas)

Concepto	Ene-Dic		Variación	
	2013	2014	Abs	%
Aceite de palma crudo	140,9	199,3	58,4	41
Aceite de palma los demás ^{1/}	61,5	73,2	11,7	49
Total	202,4	272,5	70,1	35 %

^{1/} Aceite de palma incorporado como materia prima en aceite comestible, margarinas y jabones

Fuente: FEP Palmero

Es importante mencionar que las zonas Norte y Central, fueron las mayores exportadoras en términos absolutos con 115.300 y 64.700 toneladas, respectivamente. Por otro lado, las zonas con mayor participación de sus exportaciones sobre su producción fueron Suroccidental (60 %) y Norte (32 %). Los principales destinos de exportación fueron Holanda (39 %), México (20 %) y Brasil (9 %). Durante 2014, la Unión Europea se mantuvo como el principal mercado de exportación del aceite de palma, gracias a la entrada en vigencia en 2013 del acuerdo de libre comercio, suscrito entre Colombia y dicho bloque económico. El segundo mercado en importancia es México, país que otorga libre acceso al aceite de palma, gracias al TLC que está en vigencia desde 2011. Esta situación da cuenta del buen aprovechamiento que el sector le ha dado a los acuerdos de comercio bilaterales con sus mercados de interés (Figura 7).



Fuente: Fedepalma

Figura 7. Colombia. Distribución de los destinos de exportación de aceite de palma. Ene-dic 2014 (Miles de toneladas)

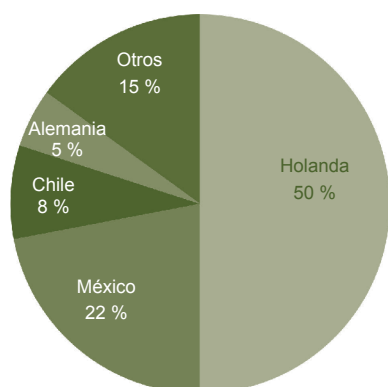
De igual forma, las exportaciones de aceite de palmiste aumentaron a 56.400 toneladas, 14 % por encima de la cifra registrada en 2013, impulsadas principalmente por la exportación de aceite de palmiste refinado e incorporado en otros productos (Tabla 9). Estas tuvieron como principales destinos a Holanda (50 %), México (22 %) y Chile (8 %) (Figura 8).

Tabla 9. Colombia. Exportaciones de aceite de palmiste. Ene-dic 2013-2014 (Miles de toneladas)

Concepto	Ene-Dic		Variación	
	2013	2014	Abs	%
Aceite palmiste crudo	32,3	39,4	7,1	22
Aceite palmiste los demás ^{1/}	9,9	17,0	7,2	73
Total	42,2	56,4	14,3	34 %

^{1/} Aceite de palmiste incorporado como materia prima en aceites comestibles, margarinas y jabones

Fuente: FEP Palmero



Fuente: DIAN

Figura 8. Colombia. Distribución de los destinos de exportación de aceite de palmiste. Ene-dic de 2014 (Miles de toneladas)

Importaciones de aceites y grasas

Respecto al total de las importaciones de aceites y grasas vegetales y animales, 518.820 toneladas corresponden a aceites vegetales crudos (79 %), 104.686 t a aceites vegetales refinados (16 %) y 28.100 t a sebos y grasas animales (5 %) (Tabla 10).

Tabla 10. Colombia. Importaciones de aceites y grasas. Ene-dic 2013-2014 (Miles de toneladas)

Producto	Ene-Dic		Variación	
	2013	2014	Abs.	%
Aceites vegetales crudos	375,9	518,7	142,8	38
Aceite de palma crudo	65,2	96,3	31,1	48
Aceites y grasas vegetales refinados	124,1	104,6	-19,5	-16
Aceite de palma refinado y fracciones	52,3	25,4	-26,9	-51
Aceites y grasas animales	25	28	3,0	12
Total	525	651,3	126,3	24 %

Fuente: DIAN

El crecimiento en las importaciones es explicado principalmente por el aumento registrado en aceite de soya crudo. Las importaciones de este aceite vegetal fueron de 284.300 toneladas, 77 mil t por encima de la cifra registrada en 2013 (38 % en variación porcentual). Este aumento está asociado principalmente a dos factores:

- El descuento del aceite de palma contra el de soya alcanzó a estar en 300 USD/t durante los primeros meses de 2013, esto se traducía en un precio bastante competitivo para el primero en comparación con el segundo, lo cual favorecía su demanda a nivel local e internacional; sin embargo, este descuento llegó a caer a niveles de 40 USD/t en 2014, factor que rever-sa la situación anterior, favoreciendo el consumo de aceite de soya.
- Durante el segundo semestre de 2014, particularmente desde septiembre, el arancel variable del Sistema Andino de Franjas de Precios (SAFP), se activó tanto para el aceite de palma como para el de soya, debido a la caída de los precios internacionales, llegando a su nivel máximo (20 %). Esta condición favoreció aún más la importación de aceite de soya originario de países con los cuales Colombia no aplica la franja debido a los acuerdos bilaterales de comercio establecidos. Bolivia y Estados Unidos redujeron su aprovechamiento del arancel cobrado a Argentina (país para el cual aplica la franja de precios) ganando así competitividad frente a este último y frente al aceite de palma de producción nacional. Las importaciones de Bolivia crecieron 66 %, mientras que las de Estados Unidos lo hicieron 7 %, 1.000 toneladas por encima del contingente libre de arancel de 33.746 toneladas.

El principal origen de las importaciones de aceite de soya crudo fue Bolivia (83 %), seguido de Estados Unidos (12 %) y Argentina (5 %). Las importaciones de Argentina, que en 2012 participaban con el 51 % del total, fueron desplazadas por Bolivia y Estados Unidos, que se favorecen de la no aplicación del arancel variable del SAFP.

En lo que corresponde a las importaciones de aceite de palma, estas fueron de 121.700 toneladas en 2014, 3,5 % por encima de la cifra registrada en 2013. El aumento estuvo asociado al incremento en las importaciones de aceite de palma crudo que llegaron a 96.300 toneladas, registrando un crecimiento del 48 %. Cabe resaltar la aparición de dos nuevos proveedores: Perú y Brasil, países de los cuales se importaron 34.000 y 36.500 toneladas, respectivamente; en parte para suplir el aceite que no se importó de Ecuador (las importaciones de este país cayeron 30 % en 2014), debido a la crisis sanitaria causada por la Pudrición del cogollo, que afectó considerablemente la producción de dicho país.

Mientras que las importaciones de Perú crecieron 574 %, de Brasil no se registraron importaciones en 2013. Sin embargo, es importante mencionar, que Perú no tiene un mercado excedentario de aceite de palma, por lo cual se está verificando el origen de estas importaciones a través de la Dirección de Impuestos y Aduanas Nacionales (DIAN).

Por otra parte, las importaciones de aceite de girasol crudo, alcanzaron 38.900 toneladas, registrando un crecimiento del 66 % con respecto a 2013 y provinieron de Bolivia (73 %) y Argentina (27 %). Las importaciones de aceites de soya y girasol refinados cayeron 16 y 43 %, respectivamente, con frente a 2013. La salvaguardia interpuesta por el Gobierno colombiano a través del Decreto 1962 de septiembre de 2013, a las importaciones de aceite de soya y girasol refinados de Argentina, explica estas caídas. Sin embargo, estos aceites se han sustituido por mezclas de aceites vegetales, cuyas importaciones crecieron 159 % en 2014.

Inventarios

Los inventarios de aceite de palma crudo en plantas extractoras fueron de 15.500 toneladas a finales de diciembre de 2014. Debido a la estacionalidad de la producción, esta es mucho menor en la última parte del año, razón por lo cual los inventarios se reducen y para el último mes del año son 62 % menores al pico de producción que se registró en abril.

Consumo aparente

El consumo nacional de aceite de palma fue de 985.700 toneladas en 2014, manteniéndose prácticamente en el mismo nivel de 2013. Este estancamiento está asociado al incremento en las importaciones de aceite de soya crudo, que desplazan al aceite de palma nacional en el mercado local. Del total consumido, 864 mil toneladas (87 %) corresponden a aceite de palma de producción nacional, mientras que las 121 t mil restantes son importadas. De otra parte, el consumo per cápita llegó a 20,7 kg/hab, registrando una caída del 2 % frente a 2013. (Tabla 11).

Tabla 11. Balance de oferta y demanda de aceite de palma crudo. Ene-dic 2013-2014

Concepto	Ene-Dic		Variación	
	2013	2014	Abs.	%
Producción	1.040,0	1.108,6	68,6	7 %
Importaciones	117,5	121,7	4,2	4 %
Ventas de exportación	171,0	248,0	77,0	45 %
Oferta disponible	986,5	985,7	-0,8	0 %
Cambio de inventarios	-4,0	-3,4	0,6	-15 %
Consumo (E)	990,5	985,7	-4,8	0 %

Fuente: Fedepalma-Sispa, FEP Palmero, DIAN

Cabe mencionar que el reforzamiento de los controles en la frontera con Venezuela, la efectividad de los operativos de la Policía Fiscal Aduanera y la escasez de aceite de palma en Ecuador fueron factores que permitieron la reducción de los flujos de aceite de contrabando. Sin embargo, esta situación no se tradujo en un mayor consumo de aceite de palma de producción nacional, ya que ese déficit lo suplió el aceite de soya crudo, aprovechando sus ventajas arancelarias y la reducción de la prima en su precio sobre el del aceite de palma.

Precios

En 2014 los precios internacionales de los principales aceites y grasas vegetales y animales disminuyeron 4 % respecto a 2013. Esta reducción responde en gran parte a la influencia que tuvo la pronunciada caída de los precios del petróleo de casi 60 % desde junio de 2013 (Figura 9), como consecuencia de la mayor oferta de esta materia prima a nivel mundial, de la mayor producción de fuentes no convencionales, como el esquisto, principalmente en Estados Unidos y de la negativa de la Organización de Países Exportadores de Petróleo (OPEP), de no recortar su producción para mantener su cuota de mercado frente a sus competidores.

Otro factor a resaltar, fue el récord de producción mundial de semillas oleaginosas que llegaron a 285 millones de toneladas, registrando un aumento de 7 % con respecto a 2013 y que es explicado por el buen comportamiento de las cosechas de soya en Estados Unidos y en el hemisferio sur (Brasil y Argentina).

La demanda mundial de los 17 principales aceites y grasas alcanzó 198 millones de toneladas en 2014, 4,7 % por encima de la cifra registrada en 2013 y no pudo absorber la totalidad de la oferta que fue de 199 millones de toneladas y cuyo crecimiento de 4,7 % fue inferior.

En lo que se refiere al precio nacional, este estuvo en promedio alrededor de \$ 1.838.038 por tonelada, registrando un aumento del 5 % en relación al precio promedio de 2013. A pesar de que el precio internacional del aceite de palma cayó 4 %, el precio nacional fue apoyado por el aumento de 2 % en los aranceles, debido a la activación de los aranceles variables en el Sistema Andino de Franjas de Precios (SAFP) y 7 % en la tasa de cambio, por la devaluación del peso colombiano.

Perspectivas

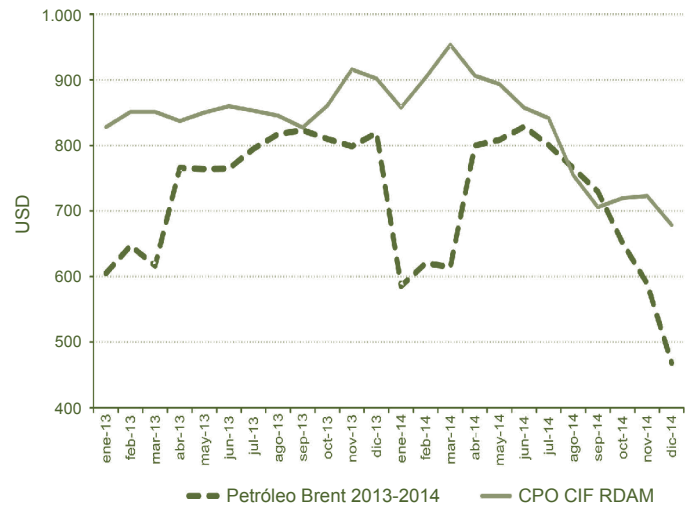
Según los analistas, durante el primer semestre de 2015 la oferta de aceite de palma será superada por la demanda, esta tendencia se revertirá gradualmente, ocasionando una caída de los precios internacionales al finalizar el año.

Según Dorab Mistry, Director de Godrej Industries, los precios del aceite de palma podrían caer a 2.100 ringgits (USD 576) por tonelada en diciembre. Según Thomas Mielke, Director de la publicación de aceites y grasas Oil World, podrían llegar a un promedio de 2.000 ringgits (USD 548) por tonelada, en tanto que James Fry, Presidente de la firma consultora especializada en commodities, LMC International, espera que caigan a un promedio de 1.770 ringgits (USD 487) por tonelada.

En cuanto a la producción mundial de aceite de palma y según cifras de Oil World, se espera que en el periodo 2014-2015 llegue a 61 millones de toneladas, con un aumento de 1.4 millones de toneladas con respecto a la temporada 2013-2014. Se cree que Indonesia, el mayor productor de aceite de palma, obtendrá una mayor producción llegando a 32 millones de toneladas.

Por el contrario, se espera que Malasia disminuya su producción en 1 millón de toneladas, llegando a 19 millones de toneladas, debido al clima seco que se presentó durante el primer trimestre del año y a las inundaciones que afectaron la costa Este del país a finales del año. Sin embargo, el Departamento de Agricultura de Esta-

dos Unidos (USDA) pronostica que las exportaciones de aceite de palma de Malasia aumentarán a 18 millones de toneladas en 2014-2015, motivadas por una fuerte demanda de China e India.



Fuente: Reuters y Oil World

Figura 9. Precio Petróleo Brent vs CPO Cif Rotterdam

Andrea González Cárdenas
Directora de la Unidad de Planeación Sectorial y Desarrollo Sostenible

Julio César Laguna Loaiza
Líder de Comercialización

Mabyr Valderrama Villabona
Líder de Economía

Carlos Alberto Díaz-Granados Hurtado
Especialista en Comercio Exterior

Ginna Rodríguez Palacios
Analista de Precios y Mercados

Fanny Maritza Rincón Vargas
Analista de Economía

Yolanda Moreno Muñoz
Coordinadora Editorial

ACE - Alianza en Comunicación Empresarial Ltda.
Diseño & Diagramación

Javegraf
Impresión

Publicación de Fedepalma, cofinanciada por el Fondo de Fomento Palmero.

www.fedepalma.org

Federación Nacional de Cultivadores de Palma de Aceite
Carrera 10A N° 69A - 44 • Tel. (1) 313 8600 • Bogotá, D.C. - Colombia

“Se deja expresa constancia de que el presente contenido constituye las recomendaciones que profesionalmente resultan adecuadas e idóneas con base en el estado actual de la técnica, los estudios científicos, así como las investigaciones propias adelantadas, de tal manera que sin perder su rigor y experticia, no podrían entenderse como garantía absoluta ni asegurar un resultado concreto, dada las especificidades propias de cada caso”.