

Balance económico del sector palmero colombiano en el tercer trimestre de 2014

Introducción

Durante el tercer trimestre de 2014 la producción de aceite de palma crudo fue de 258.715 toneladas, mostrando un aumento del 5 % respecto de lo obtenido en el mismo periodo del año inmediatamente anterior.

Con este resultado, el acumulado entre enero y septiembre de 2014 ascendió a 895.148 toneladas, superando en 9,3 % el agregado alcanzado al cierre del noveno mes en 2013. En lo corrido de estos meses en 2014, el desempeño por zonas lo lidera la Zona Oriental con 332.722 toneladas, que representan el 37,2 % de la producción nacional, seguida por la Zona Norte con 286.208 t, que aportan el 32 %, la Zona Central con 262.433 t, que representan el 29,3 % y la Zona Suroccidental con 13.786 t, que participa con el 0,4 % del total.

La producción de almendra de palma, entre julio y septiembre de 2014, fue de 57.774 toneladas, mostrando un aumento interanual de 5,9 %; para un total de 195.093 t en lo corrido del año. Por zonas, sobresalió la Norte al mostrar el mayor volumen acumulado, con 68.499 toneladas que representan el 35,1 % del total, seguida por la Oriental con 64.010 t que significan una participación del 32,8 %, la Central con 61.865 t que representan el 31,7 % y la Suroccidental con 719 t que aportan el 0,4 % a la producción nacional.

En lo referente al mercado del aceite de palma, las ventas al mercado local fueron similares a las reportadas entre enero y septiembre de 2013. Los segmentos que mostraron las mayores variaciones fueron biodiésel, alimentos concentrados y otros industriales. El buen comportamiento de la producción incidió en la dinámica de exportaciones, la cual aumentó en 41 % respecto a lo registrado durante los mismos meses del 2013.

Los inventarios se redujeron como efecto la estacionalidad de la producción, que al cierre de septiembre son menores en comparación a lo registrado en el primer semestre del año. Los precios internacionales disminuyeron respecto al año anterior, debido principalmente al buen comportamiento de las cosechas de semillas oleaginosas y de aceite de palma en el periodo agrícola 2013-2014 y a una menor dinámica en la demanda de aceite de palma crudo.

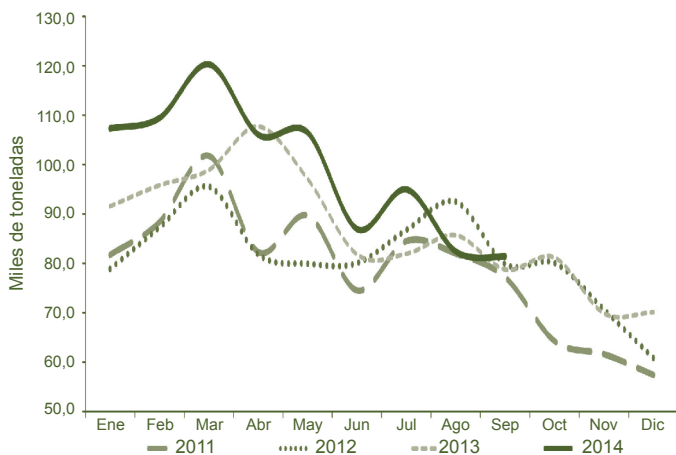
Desempeño Productivo

Producción de aceite de palma

Durante julio y septiembre de 2014 se produjeron 258.715 toneladas de aceite de palma crudo, mostrando una variación positiva del 5 % en comparación con lo obtenido el mismo periodo del año inmediatamente

anterior (246.342 toneladas), lo que indica una adición de 12.374 t.

En el comportamiento mensual, julio de 2014 se destacó por mostrar la mayor producción tanto en el tercer trimestre como en lo histórico de dicho mes, con 94.951 toneladas que representaron un incremento de 12,4 %, 9,4 % y 15,9 % frente a los resultados observados en los años 2011, 2012 y 2013.



*Cifras con corte al 12 de noviembre de 2014

Fuente: Fedepalma – Sistema de Información Estadística del Sector Palmero, SISPA

Figura 1. Colombia. Producción mensual de aceite de palma crudo, 2011-2014

En el periodo comprendido entre enero y septiembre de 2014, el desempeño regional mantuvo la tendencia observada en el primer semestre del año, evidenciando un crecimiento interanual en todas las zonas palmeras. La Zona Oriental registró 332.722 toneladas de aceite crudo de palma, mostrando una variación del 5,7 % respecto de las 314.814 t extraídas en 2013. Este resultado significó una participación del 37,2 % dentro del total nacional.

La Zona Norte obtuvo 286.208 toneladas, con un aumento del 11,6 % en comparación con las 256.572 t registradas el mismo periodo del año inmediatamente anterior, lo cual representó el 32 % de la producción nacional.

La Zona Central reportó 262.433 toneladas de aceite crudo de palma, que indicaron un incremento de 10,5 % frente a las 237.560 t acumuladas a septiembre de 2013, lo que representó una participación individual del 29,3 % en el total del país.

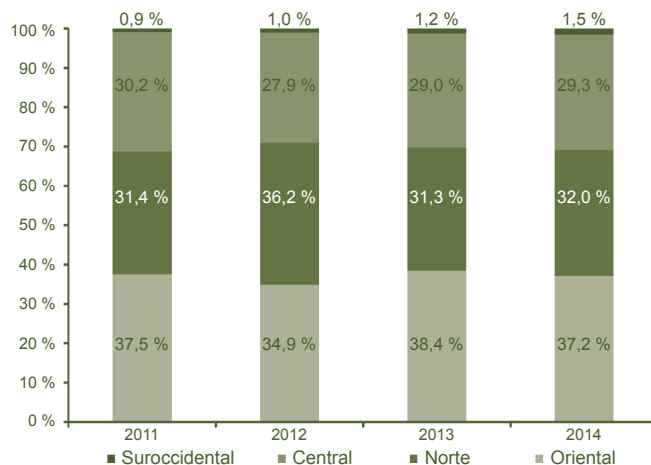
La Zona Suroccidental produjo 13.786 toneladas, lo que significó una variación positiva del 35,2 % respecto de las 10.199 toneladas obtenidas un año antes, con lo cual la participación de la producción de la zona fue del 1,5 % del agregado nacional (Tabla 1 y Figura 2).

Tabla 1. Colombia. Producción de aceite de palma crudo por zonas. Ene-sep. 2011-2014 (Miles de Toneladas)

Zona	Ene-Sep				Variación 13/14	
	2011	2012	2013	2014*	Abs	%
Oriental	286	266	315	333	17,9	5,7
Norte	239	276	257	286	29,6	11,6
Centro	230	213	238	262	24,9	10,5
Suroccidental	7	8	10	14	3,6	35,2
Total	762	762	819	895	76,0	9,3

*Cifras con corte al 12 de noviembre de 2014

Fuente: Fedepalma – Sistema de Información Estadística del Sector Palmero, SISPA



*Cifras con corte al 12 de noviembre de 2014

Fuente: Fedepalma – Sistema de Información Estadística del Sector Palmero (SISPA)

Figura 2. Colombia. Distribución de la producción nacional de aceite de palma crudo por zonas palmeras, durante enero a septiembre de 2011-2014

Producción de almendra de palma

En el tercer trimestre de 2014 la producción de almendra de palma fue de 57.774 toneladas, lo que significó una variación positiva del 5,9 %, con 3.234 toneladas adicionales respecto de las 54.540 t registradas entre julio y septiembre de 2013.

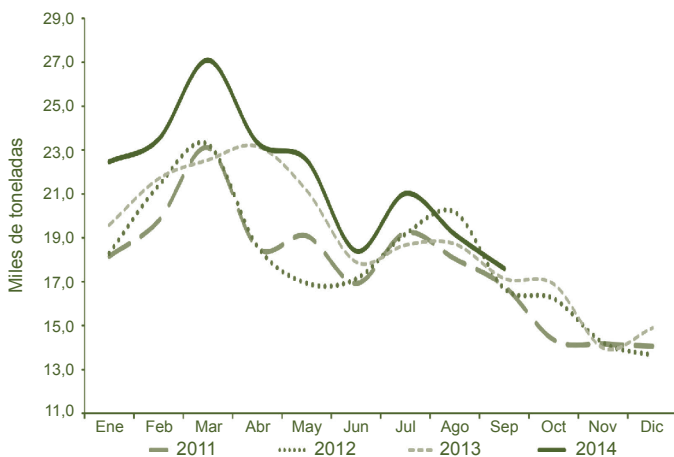
De forma similar a lo observado en la producción de aceite de palma, julio se destacó por mostrar la mayor producción de almendra en el periodo con 21.022 toneladas, alcanzando una cifra record en el histórico de este mes, con un aumento de 9 %, 10 % y 13 % respecto de lo obtenido en 2011, 2012 y 2013, respectivamente.

Con lo anterior, entre enero y septiembre de 2014 el acumulado ascendió a 195.093 toneladas de almendra, mostrando un aumento del 8 %, frente a las 180.581 t registradas el mismo periodo del año anterior (Figura 3).

En el desempeño regional, durante lo corrido de enero a septiembre de 2014, la Zona Norte lideró la producción de almendra de palma con 68.499 toneladas, mostrando una variación de 15 % frente a las 59.583 t registradas el mismo periodo de 2013; lo cual indicó una participación del 35,1 % dentro del total nacional.

La Zona Oriental produjo 64.010 toneladas, con una reducción del 3,3 % interanual, respecto de las 66.194 t registradas en 2013. La producción de esta zona aportó 32,8 % al agregado nacional.

La Zona Central registró una producción de 61.865 toneladas, que indicaron una variación de 14,4 % respecto de las 54.055 t obtenidas en el mismo periodo de 2013; esta zona aportó el 31,7 % del total país.



*Cifras con corte al 12 de noviembre de 2014

Fuente: Fedepalma – Sistema de Información Estadística del Sector Palmero, SISPA

Figura 3. Colombia. Producción mensual de almendra de palma, 2011-2014 (Miles de toneladas)

La Zona Suroccidental reportó una producción de 719 toneladas de almendra, las cuales fueron inferiores en 4 % a las 749 t obtenidas el mismo periodo de 2013. Este resultado representó el 0,4 % de la producción total (Tabla 2 y Figura 4).

Tabla 2. Colombia. Producción de almendra de palma por zonas. Ene-sep. 2011-2014 (Miles de toneladas)

Zona	Ene-sep				Variación 13/14	
	2011	2012	2013	2014*	Abs.	%
Norte	54	65	60	68	8,9	15,0
Oriental	61	56	66	64	-2,2	-3,3
Centro	52	50	54	62	7,8	14,4
Suroccidental	1,4	1,0	0,7	0,7	0,0	-4,0
Total	170	172	181	195	14,5	8,0

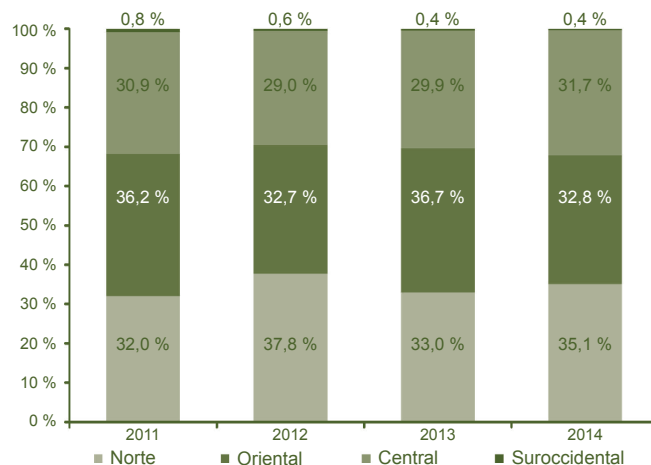
*Cifras con corte al 12 de noviembre de 2014

Fuente: Fedepalma – Sistema de Información Estadística del Sector Palmero, SISPA

Comportamiento del mercado nacional

Ventas en el mercado doméstico

Durante el periodo enero-septiembre de 2014, las ventas de aceite de palma crudo al mercado local llegaron a 667.800 toneladas, manteniéndose prácticamente en un nivel similar al del mismo periodo del año anterior. Se registraron aumentos en los segmentos de biodiésel (4 %), alimentos concentrados (7 %) y otros industriales (56 %). El segmento de aceites y grasas comestibles, mantiene su tendencia a la baja (-6 %), como resultado de la gran dinámica que han tenido las importaciones de aceites crudos, particularmente de aceite de soya,



*Cifras con corte al 12 de noviembre de 2014

Fuente: Fedepalma – Sistema de Información Estadística del Sector Palmero (SISPA)

Figura 4. Colombia. Distribución de la producción nacional de almendra de palma por zonas palmeras. Ene-sep. de 2011-2014

crudo originario de Bolivia y Estados Unidos, las cuales han desplazado al aceite de palma crudo de producción nacional, como se mostrará en el balance de aceite de palma (Tablas 3 y 4).

Tabla 3. Colombia. Ventas locales de aceite de palma crudo. Ene-sep. 2012-2014 (Miles de toneladas)

Periodo	2012	2013	2014	Variación 13/14	
				Abs.	%
1er trimestre	224,0	220,3	229,4	9,1	4
2do trimestre	197,0	221,0	211,1	-9,9	-4
3er trimestre	188,9	225,3	227,3	2	1
Total	609,9	666,6	667,8	-0,8	0,2

Fuente: Fedepalma – Sistema de Información Estadística del Sector Palmero, SISPA

Tabla 4. Colombia. Ventas locales de aceite de palma crudo por segmento. Ene-sep. 2013-2014 (Miles de toneladas)

	Ene-sep		Var 13/14	
	2013	2014	Abs.	%
Industria de aceites y grasas comestibles	273,4	258,0	-15,4	-6
Industria de alimentos concentrados	36,3	38,7	2,4	7
Industriales jaboneros	4,4	4,0	-0,4	-9
Otros industriales	2,5	3,9	1,4	56
Subtotal	316,6	304,6	-12,0	-4
Biodiésel	350	363,2	5,8	4
Total General	666,6	667,8	1,2	0,2

Fuente: Fedepalma – Sistema de Información Estadística del Sector Palmero, SISPA

Por otra parte, las ventas de aceite de palmiste crudo al mercado local, fueron de 26.400 toneladas en el periodo

enero-septiembre 2014, 14 % por debajo de las 30.600 t registradas en el mismo periodo del año anterior. El aumento significativo en el precio del aceite de palmiste frente al aceite de palma, ha dificultado sus ventas en el mercado nacional (Tabla 5).

Tabla 5. Colombia. Ventas locales de aceite de palmiste crudo. Ene-sep. 2012-2014 (Miles de toneladas)

Periodo	2012	2013	2014	Variación 13/14	
				Abs.	%
1er trimestre	9	9,5	9,3	-0,2	-2
2do trimestre	8,4	10,7	7,6	-3,1	-29
3er trimestre	8,8	10,4	9,5	-0,9	-9
Total	26,2	30,6	26,4	-3,3	-14

Fuente: Fedepalma – Sistema de Información Estadística del Sector Palmero, SISPA

Exportaciones

Las exportaciones de aceite de palma fueron de 233.300 toneladas entre enero y septiembre de 2014, 41 % superiores a las 165.000 t registradas en el mismo periodo en 2013. Este buen comportamiento en las exportaciones está asociado al aumento de la producción durante los primeros nueve meses del año (Tabla 6).

Adicionalmente, cabe mencionar que las Zonas Norte y Central, se mantienen como las principales zonas exportadoras en términos absolutos.

Tabla 6. Colombia. Exportaciones de aceite de palma. Ene-sep. 2013-2014 (Miles de toneladas)

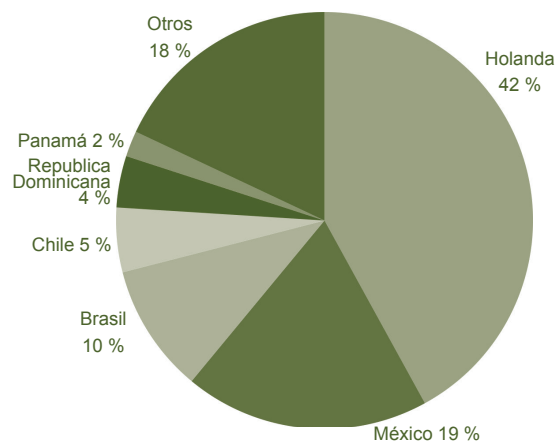
Concepto	Ene-sep		Variación	
	2013	2014	Abs	%
Aceite de palma crudo	122,6	181,5	58,9	48
Aceite de palma los demás ^{1/}	42,4	51,8	9,4	22
Total	165,0	233,3	68,3	41

^{1/} Aceite de palma incorporado como materia prima en aceites comestibles, margarinas y jabones

Fuente: Fuente: Fondo de Estabilización de Precios, FEP Palmero

En lo que se refiere a los destinos de exportación del aceite de palma, Holanda (42 %), México (19 %) y Brasil (10 %), se siguen manteniendo como los principales mercados de exportación, sin embargo, estos han perdido participación frente a países como Chile, República Dominicana y Panamá que han ganado participación en aceites refinados (Figura 5).

Por otra parte, las exportaciones de aceite de palmiste crecieron 34 % con respecto al periodo enero-septiembre de 2013, llegando a 56 mil toneladas. El diferencial de precios entre el aceite de palmiste y el aceite de palma se mantuvo en el tercer trimestre, por encima de los 200



Fuente: DIAN

Figura 5. Colombia. Distribución de los destinos de exportación de aceite de palma. Ene-sep de 2014 (Miles de toneladas)

USD/ton, lo cual dificulta su colocación en el mercado local, favoreciendo las exportaciones (Tabla 7).

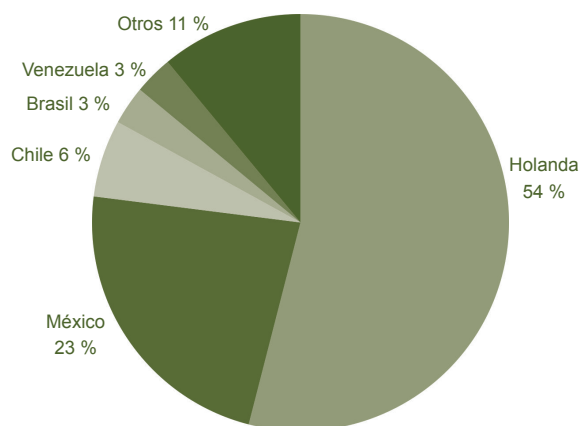
Cabe mencionar además que los principales destinos de exportación fueron Holanda (54 %), México (23 %) y Chile (6 %) (Figura 6).

Tabla 7. Colombia. Exportaciones de aceite de palmiste. Ene-sep. 2013/14 (Miles de toneladas)

Concepto	Ene-sep		Variación	
	2013	2014	Abs	%
Aceite palmiste crudo	32,3	39,4	7,1	22
Aceite palmiste los demás ^{1/}	9,9	17,0	7,2	73
Total	42,2	56,4	14,3	34

^{1/} Aceite de palma incorporado como materia prima en aceites comestibles, margarinas y jabones

Fuente: Fuente: Fondo de Estabilización de Precios, FEP Palmero



Fuente: DIAN

Figura 6. Colombia. Distribución de los destinos de exportación de aceite de palmiste. Ene-sep. 2014 (Miles de toneladas)

Importaciones de aceites y grasas

Durante el periodo enero-septiembre de 2014 se importaron 516.500 toneladas de aceites y grasas vegetales y animales, 34 % por encima de las 384.600 t registradas en el mismo periodo del año 2013. Del total importado, 412.100 toneladas corresponden a aceites vegetales crudos (79 %), 80.100 a aceites vegetales refinados (16 %) y 24.300 a aceites y grasas animales (5 %). Cabe resaltar que se presentó un aumento en la importación de aceites vegetales crudos y una disminución en la importación de refinados.

En lo que se refiere a las importaciones de aceite de palma crudo durante los primeros nueve meses del año, estas alcanzaron 64.300 toneladas, 21 % por encima de las 53.100 toneladas, registradas durante el mismo periodo del año anterior. Estas tuvieron como principales orígenes a Ecuador (38 %), Perú (35 %) y Brasil (27 %). Se observa un crecimiento significativo de Perú y Brasil. Las importaciones de aceite de palma refinado fueron de 14.200 toneladas, 55 % por debajo de las 31.600 toneladas registradas en enero-septiembre de 2013 y, los principales orígenes fueron Ecuador (32 %), Malasia (22 %) e Indonesia (20 %).

Por otro lado, las importaciones de aceite de soya crudo fueron de 212.175 toneladas en el periodo enero-septiembre de 2014, 45 % por encima de la cifra registrada el mismo periodo del año anterior. Los principales orígenes fueron Bolivia (59 %), Estados Unidos (22 %) y Argentina (18 %). Mercosur solía ser el principal proveedor de aceite de soya crudo a Colombia, sin embargo la condición de acceso preferencial de Bolivia y el crecimiento del contingente libre de arancel establecido en el Acuerdo de Libre Comercio con Estados Unidos han derivado en una recomposición de los orígenes y en un crecimiento del total importado. En lo que se refiere a las importaciones de aceite de soya refinado, estas fueron de 12.089 toneladas, 7 % inferior a las 13.022 t registradas en el mismo periodo del año anterior. Los principales orígenes fueron Bolivia (57 %), Argentina (20 %) y Brasil (14 %) (Tabla 8).

Tabla 8. Colombia. Importaciones de aceites y grasas. Ene-sep. 2013-2014 (Miles de toneladas)

Producto	Ene-sep		Variación	
	2013	2014	Abs.	%
Aceites vegetales crudos	273,4	412,1	138,7	51
Aceite de palma crudo	53,1	64,3	11,2	21
Aceites y grasas vegetales refinados	92,5	80,1	-12,4	-13
Aceite de palma refinado y fracciones	37,4	20,0	-17,4	-47
Aceites y grasas animales	18,7	24,3	5,6	30
Total	384,6	516,5	131,9	34

Fuente: SISPA -DIAN

Inventarios

Los inventarios de aceite de palma crudo en plantas extractoras fueron de 18.100 toneladas a finales de septiembre de 2014, cifra que equivale a 5 días de producción. Debido a la estacionalidad de la producción, esta es mucho menor en la última parte del año, razón por la cual los inventarios se reducen y para septiembre son 55 % menores al pico de producción que se registró en abril.

Consumo aparente

El consumo nacional de aceite de palma fue de 752.200 toneladas, durante los primeros nueve meses del año, 1 % por debajo de las 757.000 toneladas registradas en el mismo periodo del año anterior. La caída en el consumo, es explicada por el estancamiento de las ventas al mercado local y la disminución en las importaciones.

Tabla 9. Balance de oferta y demanda de aceite de palma crudo. Ene-sep. 2013-2014

Concepto	Ene-sep		Variación	
	2013	2014	Abs.	%
I. Producción	819,1	895,1	76,0	9
II. Importaciones	90,4	84,4	-6,0	-7
III. Ventas de exportación	150,3	223,5	73,2	49
IV. Oferta disponible	759,2	756,0	-3,2	-0,4
V. Cambio de inventarios	2,2	3,8	1,6	73
VI. Consumo (E)	757	752,2	-4,8	-1

Fuente: SISPA y FEP Palmero

Precios

Los precios internacionales del aceite de palma han caído significativamente a lo largo del año y son varios los factores que explican la disminución. Por una parte, el mercado internacional se ha visto afectado por cambios estructurales como el cambio en la política monetaria de Estados Unidos, que ha aumentado sus tasas de interés, revirtiendo el flujo de capitales de los *commodities* hacia el dólar; adicionalmente, el aumento en las reservas de petróleo de Estados Unidos, gracias al petróleo de esquisto, ha disminuido el precio internacional del crudo, que tiene una alta correlación con los precios de los aceites vegetales.

En lo que se refiere de manera puntual al mercado mundial de aceites y grasas vegetales y animales, cabe mencionar que se registró un record en las cosechas de semillas oleaginosas, las cuales llegaron a 490 millones de toneladas en el periodo agrícola 2013-2014. Adicionalmente, la producción de aceite de palma que creció 3

millones de toneladas, no fue absorbida por la demanda mundial que creció apenas 1,3 millones de toneladas. Estos factores explican también la caída en los precios internacionales del aceite de palma. No obstante, es importante mencionar que los indicadores de precio para el mercado nacional, han sido soportados por el aumento en la tasa de cambio.

Perspectivas

- Según *Oil World*, se espera que la producción mundial de semillas oleaginosas llegue a 509,5 millones de toneladas en el año agrícola 2014-2015, 4 % por encima de la cifra registrada en 2013-2014.
- Se espera que la producción de aceite de palma alcance 61 millones de toneladas en el año agrícola 2014-2015, 2 millones de toneladas por encima de la cifra registrada en 2013-2014 (Fuente: *Oil World*).
- A pesar de que la prima entre los aceites vegetales y el petróleo Brent está por encima de 100 US\$/ton, se espera que esta prima se reduzca por la baja demanda de biodiésel (Fuente: LMC).
- La caída del *Ringgit* y la temporada de lluvias monzónicas en el sudeste asiático que afectan la cosecha, presionaran al alza los precios del aceite de palma, al menos en el corto plazo (Fuente: Reuters).

Andrea González Cárdenas
Directora de la Unidad de Planeación
Sectorial y Desarrollo Sostenible

Julio Cesar Laguna Loaiza
Líder de Comercialización

Mabyr Valderrama Villabona
Líder de Economía

Carlos Alberto Díaz-Granados Hurtado
Especialista en Comercio Exterior

Ginna Rodríguez Palacios
Analista de Precios y Mercados

Fanny Maritza Rincón Vargas
Analista de Economía

Yolanda Moreno Muñoz
Coordinadora Editorial

**ACE - Alianza en Comunicación
Empresarial Ltda.**
Diseño & Diagramación

Javegraf
Impresión

Publicación de Fedepalma, cofinanciada por el
Fondo de Fomento Palmero.

www.fedepalma.org

Federación Nacional de Cultivadores de Palma de Aceite

Carrera 10A N° 69A - 44 • Tel. (1) 313 8600 • Bogotá, D.C. - Colombia

"Se deja expresa constancia de que el presente contenido constituye las recomendaciones que profesionalmente resultan adecuadas e idóneas con base en el estado actual de la técnica, los estudios científicos, así como las investigaciones propias adelantadas, de tal manera que sin perder su rigor y experticia, no podrían entenderse como garantía absoluta ni asegurar un resultado concreto, dada las especificidades propias de cada caso".