

Balance del sector palmero en el primer semestre de 2003

El primer semestre de 2003 terminó con un incremento de 3,5% en la producción de aceite de palma crudo, una desaceleración importante del consumo aparente interno (9,2% equivalente a 20.000 toneladas) y unas exportaciones muy dinámicas que ascendieron a las 91.000 toneladas registrando un incremento del 47,3% respecto a igual período de 2002. Así mismo, se observó que la cotización internacional del aceite de palma se mantuvo relativamente favorable ubicándose un 21,4% por encima del precio promedio del primer semestre de 2002.

I. Comportamiento de la demanda

Consumo nacional

Durante el primer semestre de 2003 el consumo nacional aparente de aceite de palma fue de 198.453 toneladas, frente a 218.440 en igual período de 2002, lo que representó una caída del 9,1%. igualmente, las compras industriales de aceite de palma nacional¹ se redujeron de 236.870 toneladas en el primer semestre de 2002 a 221.554 en 2003, mostrando una reducción del 6,5% (Tabla 1).

El menor consumo de los últimos meses puede estar relacionado con un descenso en la demanda interna debido al incremento de los precios internacionales de los aceites y grasas que se trasladó al mercado local y por la situación desventajosa que enfrenta el aceite de palma frente el aceite de soya incorporado en el frijol soya en términos de IVA, que ha generado que en mercados como el de alimentos balanceados se dé un desplazamiento hacia el frijol soya.

¹ El total de absorción industrial contabiliza el consumo aparente nacional más la incorporación de aceite de palma en productos elaborados para la exportación.

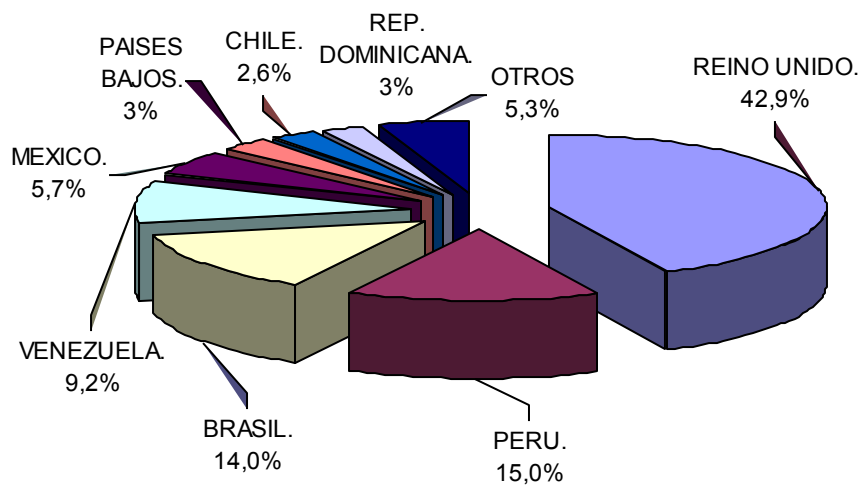
Tabla 1. Consumo aparente de aceite de palma en Colombia. 2002 - 2003				
(Miles de toneladas)				
Conceptos	Enero - Junio		Variación	
	2002	2003	Absoluta	Relativa
I. Inventario inicial 1/	12,0	12,2	0,2	1,8%
II. Producción	276,7	286,3	9,6	3,5%
III. Importaciones	1,5	2,7	1,2	81,7%
IV. Exportaciones	61,8	91,0	29,2	47,3%
V. Inventario final 1/	10,0	11,8	1,8	17,6%
VI. Consumo aparente nacional	218,4	198,5	-20,0	-9,1%
Consumo aparente nacional promedio mensual	36,4	33,1	-3,3	-9,1%
VII. Incorporación en productos procesados para la exportación	18,4	23,1	4,7	25,3%
VIII. Total absorción aparente industrial	236,9	221,6	-15,3	-6,5%
Absorción aparente promedio mensual	39,5	36,9	-2,6	-6,5%

1/ Incluye inventario en poder de productores y en puertos.

Exportaciones

Las exportaciones colombianas de aceite de palma se dispararon en el primer semestre de 2003, 90.976 toneladas salieron del país representando el 81% de lo registrado en todo el 2002. Esto representa una recuperación del 47,3% frente a las 61.751 exportadas en los primeros seis meses de 2002. Las exportaciones de aceite de palma crudo se incrementaron en 56,7% mientras que las de aceite incorporado en productos elaborados lo hicieron en 25,3%.

Los principales destinos de las exportaciones en orden de importancia fueron: Inglaterra con el 42,9%, Perú con un 15%, Brasil con 14% y Venezuela 9,2%. Al respecto, vale destacarse que Brasil se constituye en un nuevo e importante destino de nuestras exportaciones.



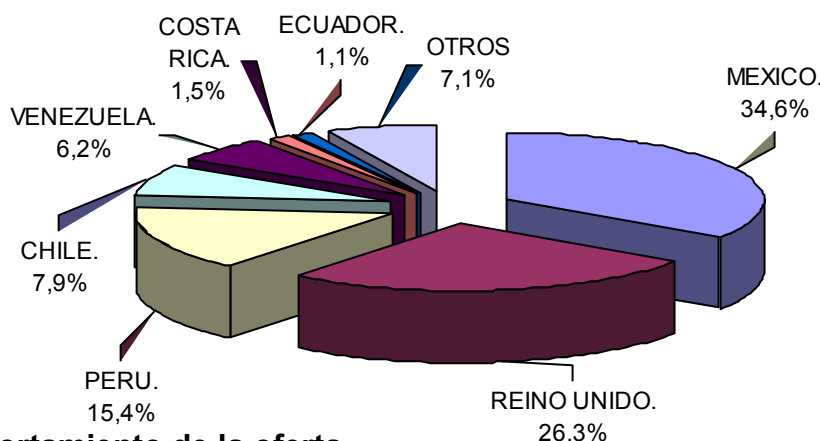
Este comportamiento de las exportaciones obedece básicamente al menor dinamismo del consumo interno de aceite de palma y en general de los aceites y

grasas pues, como veremos más adelante, las importaciones totales de aceites y grasas se han mantenido prácticamente en el mismo nivel observado en el primer semestre de 2002 lo que implica que más que sustitución lo que se ha presentado es un menor consumo por parte de la industria.

En el caso del aceite de palmiste, el comportamiento de las exportaciones no ha sido tan dinámico como el del aceite de palma. En los primeros seis meses del año se exportaron 12.273 toneladas respecto a 12.535 toneladas exportadas en igual período de 2002, es decir, experimentaron un leve decrecimiento de 1,2%, al discriminar entre crudo e incorporado se puede observar que las exportaciones de producto elaborado tuvieron una importante mejoría de 47,6% mientras que las de crudo se redujeron en 11,4% (Tabla 2).

Tabla 2. Exportaciones de aceites de palma y de palmiste en Colombia				
2002 - 2003 (Miles de toneladas)				
Producto	Enero - Junio		Variación	
	2002	2003	Absoluta	%
<u>Aceite de palma</u>	61,8	91,0	29,2	47,3
Crudo	43,3	67,9	24,6	56,7
En otras formas	18,4	23,1	4,7	25,3
<u>Aceite de palmiste</u>	12,5	12,3	-0,3	-2,1
Crudo	10,5	9,3	-1,2	-11,4
En otras formas	2,0	2,9	0,9	47,6
Total	74,3	103,2	29,0	39,0

Según país de destino, las exportaciones se han diversificado bastante en este primer semestre del año, aunque México continuó siendo el principal comprador de aceite de palmiste, solo participó con un 34,6 % del total exportado (frente a 69% en 2002), el Reino Unido lo hizo con un 26,3% y La CAN con un 22,7% (del cual Perú aporta el 15,4%).



II. Comportamiento de la oferta

Producción

La producción de aceite de palma en Colombia presentó una importante recuperación en los primeros seis meses de 2003. El acumulado entre enero y junio fue de 286.279 toneladas frente a 276.711 del año anterior, registrándose un incremento del 3,5%. En el ámbito regional, la zona que más contribuyó en esta recuperación de la producción de aceite de palma crudo fue la Norte, cuya producción fue de 74.364 toneladas frente a 65.815 registradas en igual período de 2002, lo que representa un incremento de 13%. Por su parte la Zona Oriental experimentó una caída del 4,5% al pasar de 103.000 a 98.400 toneladas (Tabla 3).

Miles de toneladas				
Zona	Enero - Junio		Variación	
	2002	2003	Absoluta	%
Central	69,6	74,3	4,6	6,7%
Norte	65,8	74,4	8,5	13,0%
Occidental	38,3	39,3	1,0	2,6%
Oriental	103,0	98,4	-4,6	-4,5%
Total	276,7	286,3	9,6	3,5%

Sin embargo, la producción de aceite de palma crudo acumulada 12 meses a junio fue de 537.977 toneladas, frente a 526.489 en igual período del año anterior, mostrando un leve crecimiento del 2,2%.

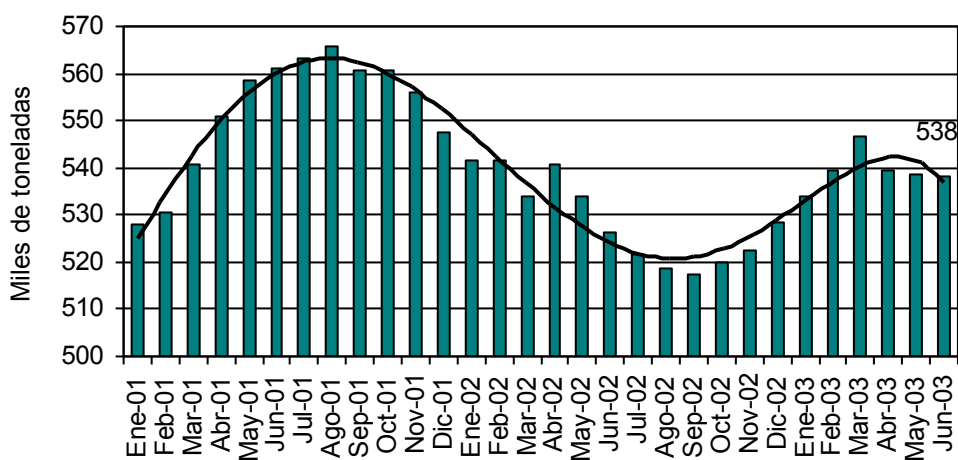


Figura 1. Evolución mensual de la producción de aceite de palma crudo 2001 – 2003.

Inventarios

Al cierre de junio del presente año los inventarios de aceite de palma crudo eran 11.776 toneladas, de los cuales 6.393 toneladas (54,3%) se encontraban en plantas extractoras y 5.383 toneladas en puertos. Al comparar con los inventarios existentes en igual mes del año pasado, lo que se observa es un incremento de tan solo 1.760 toneladas. Los inventarios promedio entre enero y junio se ubican 16.900 toneladas en 2003 frente a 13.320 toneladas. De estos, el promedio en plantas extractoras fue 11.286 toneladas en 2003 frente a 8.867 toneladas en 2002 equivalentes a 6 y 5 días de producción, respectivamente, niveles aún subóptimos frente a los referentes internacionales (Tabla 4).

Tabla 4. Inventarios de aceite de palma en Colombia 2002 - 2003				
Miles de toneladas				
Concepto	Final	Promedio Enero - Junio		Final
	Jun-02	2002	2003	Jun-03
<u>Aceite de palma crudo</u>				
En plantas extractoras (miles t)	5,8	8,867	11,286	6,4
<i>En días de producción</i>	3	5	6	4
En puertos (miles t)	4,2	4,4	5,6	5,4
Total (miles t)	10,0	13,3	16,9	11,8
t: toneladas				

Importaciones de aceites y grasas

Durante el primer semestre de 2003 se importaron al país 164.557 toneladas de aceites y grasas respecto de 162.600 en igual período de 2002, reflejando un ligero incremento del 1,2% o 1.957 toneladas.

En cuanto a las importaciones de aceites y grasas vegetales, éstas experimentaron un ligero incremento del 1,5% generado porque las mayores importaciones de aceites crudos, impulsadas por el aceite de soya y por el aceite de girasol, se vieron compensadas por las menores importaciones de aceites refinados, las cuales prácticamente se redujeron a la mitad al pasar de 23.814 toneladas en el primer semestre de 2002 a 11.870 toneladas en igual período de 2003. Por su parte, las importaciones de aceites y grasas animales se mantuvieron prácticamente en el mismo nivel del año pasado (Tabla 5).

Comparando lo ocurrido entre enero y junio de este año frente a igual período de 2002 se observa que las importaciones del complejo de soya presentaron cambios estructurales importantes en este primer semestre del año, las importaciones de frijol soya perdieron dinamismo, presentando una caída del 13,5% mientras que las de torta y harina de soya experimentaron un crecimiento del 31,0 % pasando de 164.528 toneladas en el primer semestre de 2002 a 215.600 toneladas en igual período de 2003. Las importaciones de aceite de soya crudo también mostraron una importante recuperación 14.234 toneladas más entraron al país (23,7%).

Tabla 5. Importaciones de aceites y grasas vegetales y animales en Colombia 2002 - 2003				
(Miles de toneladas)				
Producto	Enero - Junio		Variación	
	2002	2003	Absoluta	%
Aceites y grasas vegetales	144,5	146,6	2,1	1,5
Aceites crudos	120,6	134,7	14,1	11,7
Aceite de soya crudo	60,0	74,2	14,2	23,7
Aceite en frijol soya 1/	49,1	42,5	-6,6	-13,5
Aceite de girasol crudo	10,0	15,9	5,9	59,4
Otros aceites vegetales crudos	1,6	2,1	0,5	31,2
Aceites y grasas refinadas	23,8	11,9	-11,9	-50,2
Aceites y grasas animales	18,1	18,0	-0,2	-0,9
Sebo y grasas de desperdicio	14,8	14,6	-0,1	-0,9
Otros aceites y grasas animales	3,4	3,3	0,0	-1,0
Total aceites y grasas	162,6	164,6	2,0	1,2

Fuente: DIAN - Revista Sobordos de Importación

III. Comportamiento de los precios

Mercado internacional

El precio internacional del aceite de palma promedió US\$433 la tonelada en el primer semestre de 2003 frente a US\$356 en igual período de 2002, representando un incremento del 21,6%. En el primer trimestre del año los precios estuvieron muy fuertes promediando US\$445, pero en abril y mayo tuvieron un retroceso que los ubicó en US\$415, el cual fue superado en junio cuando los precios ascendieron a US\$430.

En el caso de los sustitutos más cercanos del aceite de palma, el precio promedio del aceite de soya, FOB Argentina, durante el primer semestre del año fue de US\$493, 37,7% por encima del promedio alcanzado en igual período de 2002 mientras que en el caso del sebo el precio promedio fue US\$425, experimentando un incremento de 30,8% .

En cuanto al comportamiento de los precios internacionales es importante resaltar 2 hechos: primero, que mientras los precios del aceite de palma registraron una variabilidad del 18,7%, la variabilidad de los precios del aceite de soya solo fue del 6,3% y segundo, que los descuentos del aceite de palma frente al aceite de soya continuaron ampliándose en este período.

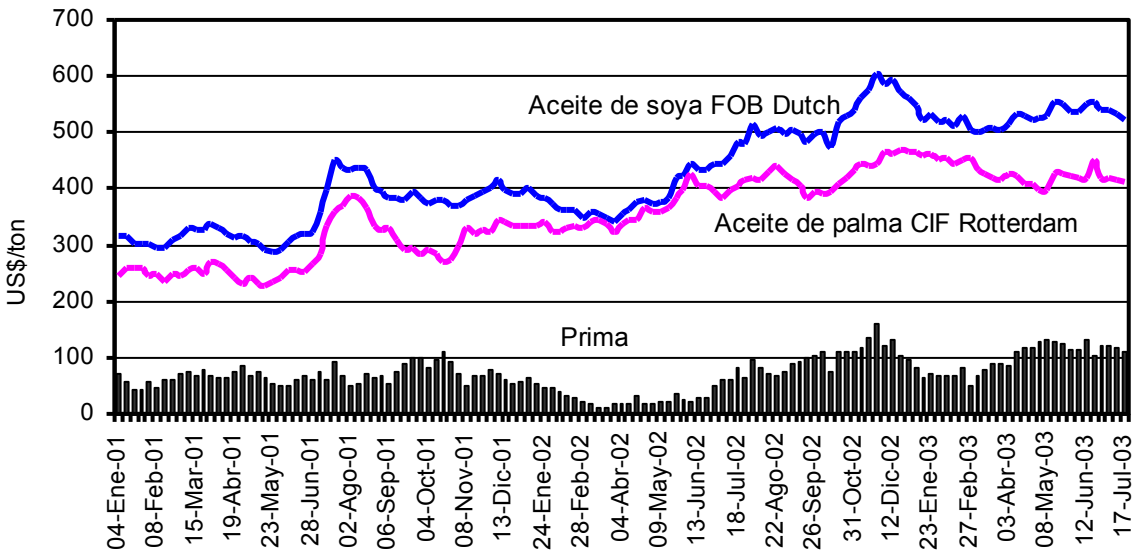


Figura 2. Evolución de los precios internacionales de los aceites de palma y de soya

Entre los hechos más destacados del mercado internacional que tuvieron influencia en el comportamiento de los precios durante el primer semestre del año, y en particular aquellos acontecidos en el segundo trimestre, se destacan:

Durante Enero/Junio 2003 la mayor producción de aceite de palma fue más que absorbida por la fuerte demanda, disminuyendo los inventarios mundiales al nivel más bajo en los últimos 4 años. En Malasia, el principal productor mundial de aceite de palma, la producción durante el primer semestre de 2003 fue de 6,1 millones de toneladas, respecto de 5,3 en igual período de 2002 (14,2%). Esto se vio reflejado en un incremento del 10,6% en las exportaciones de aceite de palma de ese país, las cuales pasaron de 5,2 millones de toneladas entre enero y junio de 2002 a 5,8 millones en igual período de 2003. Al cierre de junio de 2003 los inventarios de aceite de palma se ubicaron en 993.117, cifra ligeramente superior a la registrada en junio de 2002, 912.993 toneladas.

De otra parte, durante este semestre del año las condiciones climáticas en Suramérica estuvieron en gran medida favorables permitiendo el buen desarrollo de los cultivos de soya y la consecución de cosechas récord en Brasil y Argentina lo que ejerció una presión a la baja en los precios.

Por el lado de la demanda el factor más decisivo del semestre estuvo relacionado con la India. Después de varios meses de una actitud compradora reservada, las compras de la India se reactivaron en el mes de mayo cuando por fin el Gobierno de este país tomó la medida de reducir el arancel que aplicaba a la importación de

aceite de palma ante la ajustada situación de oferta y con esto ejerció una presión alcista sobre el precio del aceite de palma y de soya.

Mercado nacional

El precio en el mercado interno promedió \$1.520.833 en los primeros seis meses del año, lo que representa un incremento nominal del 57% respecto al primer semestre de 2002. Por su parte, el precio del aceite de palmiste promedió \$1.653.333 la tonelada en el primer semestre de 2003 frente a \$ 1.058.333 en igual período de 2002, exhibiendo un crecimiento del 56%, similar al del aceite de palma. Este comportamiento favorable en los precios internos se debió tanto a los buenos niveles de precios registrados en el mercado internacional como a la devaluación de la tasa de cambio (equivalente a un 26,4% al comparar la tasa de cambio promedio del primer semestre de 2003 frente a la correspondiente a igual período de 2002).

Debe resaltarse además que el precio interno del aceite de palma crudo observado en los primeros seis meses del año fue muy competitivo, ubicándose en 99% del costo de importación de la canasta de aceites y grasas sustitutos del aceite de palma equivalente en promedio a \$ 1.542.390.

IV. Perspectivas para el segundo semestre de 2003

Ámbito internacional

En el mercado internacional de oleaginosas, aceites y grasas, se prevé una amplia oferta mundial de las 7 principales semillas oleaginosas, pero hay que tener en cuenta que el período de crecimiento crítico de las mismas está aún por venir de modo que, como siempre, todo depende de unas condiciones climáticas favorables. Las perspectivas optimistas para las semillas y las tortas contrastan con el panorama ajustado en los fundamentales de oferta y demanda para los aceites vegetales. Durante los pasados 12 meses la mayor producción mundial de aceite de palma ayudó a aliviar la estrechez que caracterizó el mercado de aceites vegetales. Pero hay indicaciones que el último El Niño generará una caída en el ciclo de rendimientos de la palma de aceite resultando en un menor ritmo de crecimiento de la producción en el último trimestre de 2003 y en general durante toda la temporada 2003/04.

El incremento en el estimativo de cosecha de frijol soya se constituye en un factor que ejercerá presión sobre los precios. Actualmente, están circulando estimativos que ubican la cosecha estadounidense de frijol soya entre los 80 y 82 millones de toneladas en la temporada 2003/04, lo que implica un crecimiento de más de 6 millones frente a la cifra preliminar que se tiene de producción en 2002/03 de 74,3 millones de toneladas. Mientras tanto, para América del Sur espera un menor

dinamismo de las siembras y la producción. Con esto se estima que la producción mundial de fríjol soya ascienda a 205,6 millones de toneladas en 2003/04, superior en 9,7 millones de toneladas a lo ocurrido en 2002/03.

Las condiciones climáticas en los Estados Unidos serán un elemento crucial en las próximas semanas, considerando que en agosto la soya entrará en su fase de desarrollo más importante, en donde los requerimientos de humedad son mayores que los usuales y en donde cualquier falta de humedad puede traducirse en daños irreparables en la cosecha.

Para la temporada 2003/04 las perspectivas de producción mundial de los aceites de soya y girasol probablemente serán mayores que los estimados inicialmente mientras que las perspectivas para los aceites de colza y maní se han deteriorado en 2003/04. Teniendo en cuenta lo anterior, Oil World pronostica que la producción mundial de los 8 principales aceites y grasas sería 98,7 millones de toneladas, 5 millones de toneladas más que en 2002/03, no obstante los bajos inventarios limitarían el crecimiento de la oferta a 4,2 millones de toneladas. Con la producción creciendo, se espera que la aceleración del ritmo de crecimiento de la demanda, equivalente a 3,4 millones de toneladas, esté bajo el liderazgo de China e India. En este escenario la próxima temporada finalizaría con unos inventarios cercanos a los 10,3 millones de toneladas, un 5% de recuperación frente al bajo nivel que se espera al finalizar septiembre de 2003. Esto implica que la relación inventario / consumo se recuperaría marginalmente al pasar de 10,4% en ese período a 10,5% en 2003/04, limitando la caída de los precios de los aceites vegetales.

La demanda es la otra variable a observar, aunque frecuentemente es ignorada en esta parte del año cuando todo el mundo está enfocado en los pronósticos climáticos y los estimativos de cosecha. Se espera que tanto las exportaciones de fríjol soya como su molienda decaigan a nivel mundial en el tercer trimestre del año, pero se recuperen durante Oct/Dic alcanzando 8,9 y 9,1 millones de toneladas, respectivamente. En la China los desarrollos de la demanda son evidentes. El crecimiento económico de este país ha estimulada la demanda por aceites y tortas lo que se ha reflejado en importaciones y consumos de estos productos por encima de lo esperado, en el tercer trimestre del año sus importaciones de aceite de palma y aceite de soya serían 890.000 y 450.000, respectivamente.

Así mismo, se espera que para el tercer trimestre del año la demanda por parte de los importadores de la India continúe apuntando hacia la palma de aceite, debido al descuento en precio. Se estima que las importaciones de aceite de palma ascenderían a 1 millón de toneladas en este trimestre frente a 832.000 de igual período de 2002 y que en total sus requerimientos sumen 1,8 millones de toneladas.

En síntesis, lo que se prevé es que los precios del aceite de soya y de los otros aceites vegetales podrían ser relativamente firmes frente a los de las tortas. Los bajos inventarios de aceites a comienzos de octubre de 2003 y la prospectiva de una amplia expansión de la demanda permitirían un balance mundial de aceites y grasas relativamente estrecho también en la temporada 2003/04.

Ámbito nacional

La cifra estimada de producción para el 2003 fue revisada. Según el nuevo estimativo se producirían 552.300 toneladas de aceite de palma crudo y 51.600 de almendra de palma o palmiste. En el caso del aceite de palma crudo esto implicaría un incremento de 4,5% frente a las 528.400 producidas en 2002. Sin embargo, esta cifra parece aún optimista si se tiene en cuenta que en el acumulado últimos 12 meses la cifra ha estado alrededor de las 540.000 toneladas durante todo el primer semestre y que además los resultados preliminares de una encuesta realizada recientemente a las plantas extractoras del país dejan prever un panorama más pesimista .

El Comité Directivo del Fondo de Estabilización de Precios presupuestó inicialmente que un 75% de la producción se destinaría al mercado interno y el 25% al mercado de exportación. Sin embargo, si se tienen en cuenta las cifras proyectadas por el Fondo de Estabilización de Precios para el resto del año, este presupuesto difícilmente llegará a cumplirse y se espera que al finalizar 2003, el 28% de la producción se haya exportado y el 72% se quede en el mercado interno.

Con esto el país finalizaría el 2003 con un consumo aparente interno de aceite de palma de aproximadamente 401.100 toneladas y unas exportaciones de 156.600 toneladas, lo cual implica que en el segundo semestre del año saldrían 65.000 toneladas.

Por último, se estima que las siembras en el 2003 lleguen a las 20.000 hectáreas, con lo que el área total sembrada en el país ascendería a 205.000 toneladas.