

Desempeño del sector palmero en 2004

El dinamismo del sector palmero colombiano durante 2004 se reflejó en aumentos importantes en las siembras de palma de aceite, la producción y las exportaciones.

Área y rendimientos

El área total sembrada en Colombia se estimó al finalizar 2004 en 243.037 hectáreas, el 15,5% más que el año inmediatamente anterior, lo que se traduce en 32.628 nuevas hectáreas sembradas. El 65% del total (157.328 hectáreas) se encuentra en producción y las restantes 85.709 en desarrollo (Figura 4).

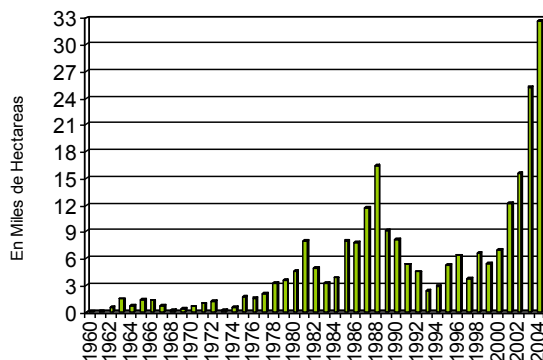


Figura 4. Evolución de las siembras anuales de palma de aceite

La producción de fruto de palma creció significativamente, al pasar de 2,5 millones de toneladas en 2003 a 3,1 millones en 2004. Esto se tradujo en un notorio aumento de los rendimientos, que pasaron de 17,2 toneladas de fruto de palma por hectárea a 19,7 toneladas en ese período. De igual manera, los rendimientos de aceite por hectárea también aumentaron 14,4%, desde 3,5 toneladas por hectárea en 2003 hasta 4 toneladas por hectárea.

El importante crecimiento del cultivo presentado durante los últimos años se debe fundamentalmente a la promoción de nuevas siembras realizada por el Gobierno Nacional, dirigida a asociaciones de pequeños productores organizados en alianzas productivas. Este estímulo se materializa mediante el Incentivo a la Capitalización Rural (ICR) y los programas financiados con recursos del llamado “Plan Colombia”, entre otros. De igual manera, algunos inversionistas privados se han visto motivados a realizar nuevas siembras debido a los altos precios del aceite de palma que se presentaron durante finales de 2003 y comienzos de 2004.

Producción

La producción de aceite de palma crudo llegó a 630.388 toneladas en 2004; la de almendra de palma a 144.061; y la de aceite de palmiste a 60.362. La producción de aceite de palma crudo es la más alta que se ha registrado en Colombia, 20% superior a la

del año 2003. Si bien la tasa promedio de extracción se redujo de 20,4% en 2003 a 20,2% en 2004, el aumento en los rendimientos de fruto permitió obtener el resultado positivo en la producción de aceite (Tabla 3).

Tabla 3. Producción de aceite de palma crudo por zonas
(Miles de toneladas)

Zona	Ene-Dic		Variación		Part % 2004
	2003	2004p	Absoluta	%	
Central	122,8	156,4	33,6	27,4%	24,8%
Norte	160,1	183,8	23,7	14,8%	29,2%
Occidental	76,6	83,5	6,9	9,0%	13,2%
Oriental	167,1	206,7	39,6	23,7%	32,8%
TOTAL	526,6	630,4	103,8	19,7%	100,0%

Fuente: Fondo de Fomento Palmero
p: preliminar

Las zonas Central y Oriental tuvieron el mejor desempeño en términos de producción, con crecimientos de 27,4% y 23,7% respectivamente. La producción de 206.666 toneladas en la Zona Oriental representó un aumento de un punto porcentual en su participación en el agregado nacional, que pasó a 32,8%, en tanto que la Zona Norte, en donde se produjeron 183.759 toneladas, redujo su participación a 29,2% (Figura 5).

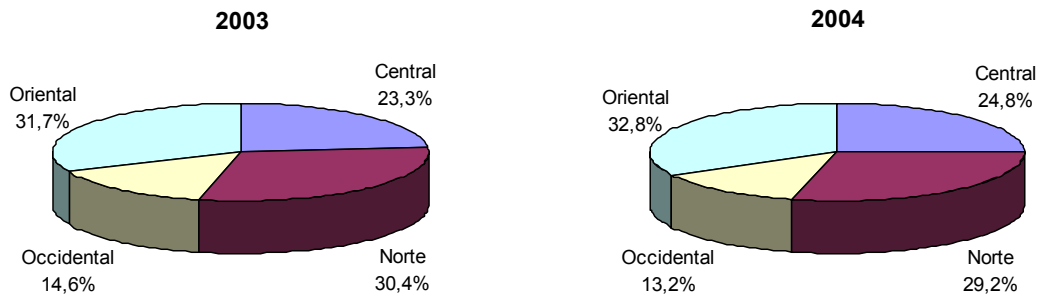


Figura 5. Distribución de la producción nacional de aceite de palma crudo por zonas.

Importaciones

En 2004 las importaciones totales de aceites y grasas aumentaron 10.000 toneladas respecto al 2003, esto es un modesto crecimiento de 2,9%. Las importaciones de aceites vegetales crudos disminuyeron 12.800 toneladas, principalmente como resultado de la caída en 12.900 toneladas de las importaciones de aceite crudo de palma y del aceite incorporado en las importaciones de frijól soya, que se redujeron en 8.100 toneladas, así como del aumento moderado de 4.800 toneladas en las de aceite de soya crudo (Tabla 4).

Tabla 4. Importaciones de aceites y grasas a Colombia
(Miles de toneladas)

Concepto	Ene - Dic		Variación 2003/2004	
	2003	2004p	2003/2004	
			Absoluta	%
Aceites y grasas vegetales	299,6	302,7	3,0	1,0%
Aceites y grasas animales	43,5	50,4	6,9	16,0%
TOTAL	343,1	353,1	10,0	2,9%

Fuente: Dian
p: preliminar

Sin embargo, las importaciones de aceites y grasas refinadas tuvieron un comportamiento mucho más dinámico, puesto que pasaron de 30.242 toneladas en 2003 a 46.000 en 2004. En éstas fue importante el aumento de 7.600 toneladas en las importaciones de aceite de palma refinado y sus fracciones, provenientes principalmente del Ecuador, y el de 8.960 toneladas en las importaciones de aceites refinados y mezclas embotelladas, que en su mayoría llegaron desde Bolivia y Argentina. Adicionalmente, las importaciones de sebo bovino provenientes de Estados Unidos también aumentaron significativamente, de 36.240 a 44.400 toneladas.

Exportaciones

El gran aumento de la producción de aceite de palma crudo en 2004 contrastó con una caída de 1% en las ventas al mercado local. Por tal razón, las exportaciones de aceite crudo ascendieron a 204.000 toneladas, 86% más que en 2003. Por su parte, las exportaciones de aceite de palma incorporado en productos industriales disminuyeron 4.599 toneladas (Tabla 5).

Tabla 5. Exportaciones de aceite de palma
(Miles de toneladas)

Concepto	Ene - Dic		Variación 2003/2004	
	2003	2004p	2003/2004	
			Absoluta	%
Aceite de palma crudo	109,6	204,0	94,4	86,2%
Aceite de palma los demás /1	49,3	44,7	-4,6	-9,3%
TOTAL	158,9	248,7	89,8	56,5%

Fuente: La información de exportaciones de aceite crudo de palma se tomó del Fondo de Estabilización de Precios (FEP), mientras que la de incorporado tiene como fuente Dane.

1/ Incorporado en aceites, mezclas alimenticias, mantecas, margarinas y jabones.

El principal mercado de las exportaciones de aceite de palma crudo en el 2004 continuó siendo el Reino Unido, hacia donde se exportaron 93.060 toneladas; México fue el segundo más importante, con 26.526 toneladas, volumen significativamente superior a las 6.175 que se exportaron en 2003; Alemania, que en 2003 fue el sexto país comprador de

aceite de palma colombiano, pasó a ser el tercero en importancia, al comprar 20.247 toneladas más que en 2003 (Figura 6).

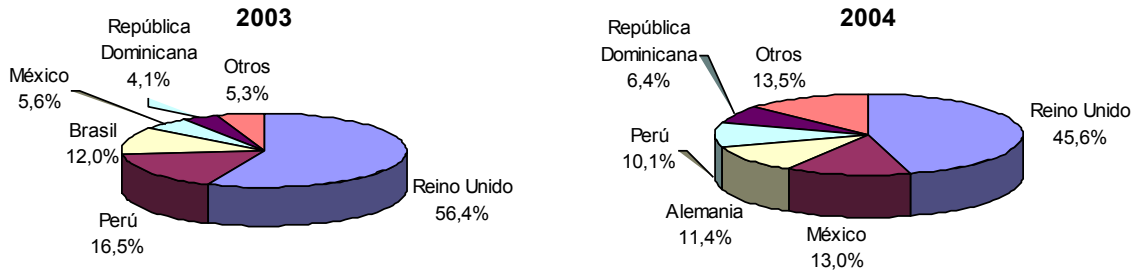


Figura.6. Distribución de las exportaciones de aceite de palma crudo por país de destino 2003-2004.

Inventarios

Los inventarios de aceite de palma crudo en plantas extractoras ascendieron a 10.615 toneladas al finalizar 2004, equivalentes a cinco días de producción y con un aumento de 43,8% frente al nivel observado en diciembre 31 de 2003. El comportamiento de los inventarios a lo largo del año fue consistente con la alta estacionalidad de la producción durante el primer semestre, puesto que se registró un máximo de 29.900 toneladas en abril de 2004. En los meses siguientes, el nivel de inventarios disminuyó como resultado del aumento de las exportaciones (Figura 7).

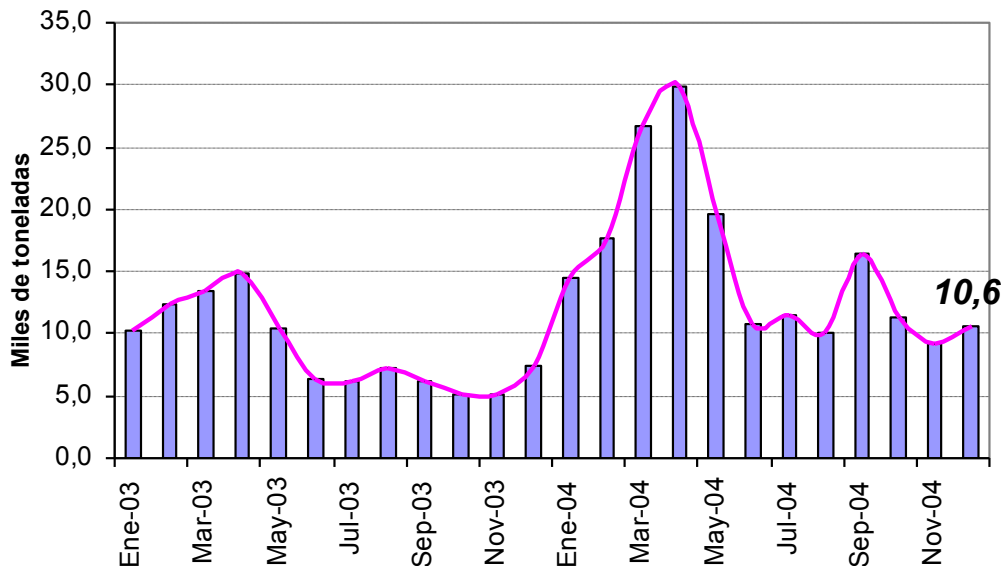


Figura 7. Inventario de aceite de palma crudo en plantas extractoras (Fin de mes)

Oferta disponible de aceite de palma

La oferta disponible de aceite de palma crudo y en fracciones en el mercado nacional registró un modesto crecimiento de 8.618 toneladas, solo 2,2% superior a la de 2003. Si bien la producción nacional creció bastante, el aumento de 89.800 toneladas en las exportaciones, aunado a la caída de 5.300 toneladas en las importaciones de aceite de palma crudo y sus fracciones, fueron los factores que impidieron que se desbordara la oferta de aceite de palma en el mercado local (Tabla 6).

Tabla 6. Oferta disponible de aceite de palma en Colombia
(Miles de toneladas)

Concepto	Ene - Dic		Variación 2003/2004	
	2003	2004p	Absoluta	%
I. Producción nacional	526,6	630,4	103,8	19,7%
II. Importaciones*	21,5	16,2	-5,3	-24,8%
III: Exportaciones**	158,9	248,7	89,8	56,5%
IV. Oferta disponible (I+II-III)	389,3	397,9	8,6	2,2%

Fuente: Cálculos de Fedepalma con base en las cifras reportadas al Fondo de Fomento Palmero y al Fondo de Estabilización de precios, Dane y Dian

* Se incluyen las importaciones de aceite de palma crudo y sus fracciones.

** Se incluyen las exportaciones de aceite de palma crudo y las de incorporado.

Consumo

A pesar de la producción récord de aceite de palma crudo este año, el proxy de consumo aparente en Colombia se redujo en 10.100 toneladas, hasta llegar a 391.600 toneladas. De igual manera, también bajó el consumo por habitante anual, de 8,8 a 8,6 kilogramos. Esto ha venido obligando a los productores a aumentar el volumen de exportaciones de aceite de palma (Tabla 7).

Tabla 7. Consumo de aceite de palma en Colombia
(Miles de toneladas)

Concepto	Ene - Dic		Variación 2003/2004	
	2003	2004p	Absoluta	%
Ventas nacionales	380,2	375,4	-4,8	-1,3%
Importaciones*	21,5	16,2	-5,3	-24,8%
Proxy consumo	401,7	391,6	-10,1	-2,5%

Fuente: Cálculos de Fedepalma con base en el Fondo de Estabilización de Precios, Dian y Sobordos de Importación.

* Se incluyen las importaciones de aceite de palma crudo y sus fracciones.

Precios

Los precios internacionales de los aceites y grasas registraron una tendencia descendente durante 2004. No obstante, los precios de los principales aceites vegetales fueron en promedio superiores a los de 2003. El precio del aceite de palma CIF Róterdam fue en promedio US\$471/t, superior en US\$28/t al de 2003; el aceite de soya FOB Dutch fue en promedio de US\$615/t, superior en US\$ 61/t al de 2003, y el del aceite de palmiste CIF Rotterdam fue en promedio US\$648/t, mayor en US\$189/t al de 2003.

Por su parte, el precio del aceite de palma crudo para el mercado interno en Colombia fue en promedio \$1.417.167 en 2004, inferior en 9% al de \$1.557.917 registrado en 2003. El precio medio de la tonelada de aceite de palma para el palmicultor colombiano, tomando en cuenta ventas internas y exportaciones, pasó de \$1'481.140 en 2003 a \$1'318.252 en 2004, lo que representó una caída de 11%. En cambio, el precio interno del aceite de palmiste durante el año 2004 registró un aumento importante hasta \$1.853.333/t, equivalente a un incremento de 13,5%.

En la Figura 8 se puede observar que la caída del precio nacional del aceite de palma crudo durante 2004 fue más aguda que la de los precios internacionales de sus principales sustitutos. La primera explicación de este comportamiento es la revaluación de 14,1% que tuvo el peso colombiano durante 2004 con respecto a 2003. La segunda, que durante varios meses del año los aranceles totales del aceite de palma crudo y del aceite de soya fueron cero, como resultado de los descuentos arancelarios que arrojó el Sistema Andino de Franjas de Precios para atenuar los altos niveles de los precios internacionales.

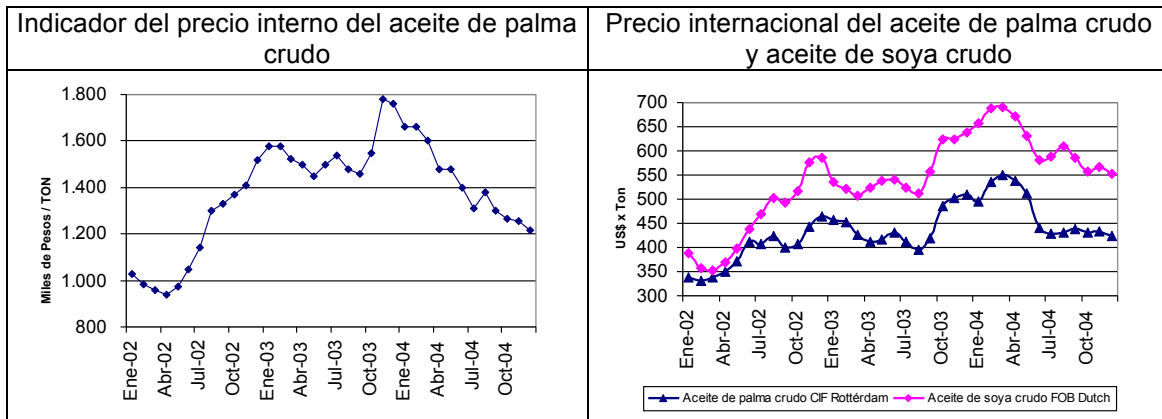


Figura 8. Evolución del precio internacional y del nacional del aceite de palma crudo.

Valor nominal de la producción de aceite de palma crudo y de almendra de palma ¹

El valor nominal de la producción del sector palmicultor colombiano en 2004 fue de US\$345 millones, lo cual representa un crecimiento de 19% frente al de 2003. No obstante el descenso del precio interno del aceite de palma, el fuerte crecimiento de la producción tanto de aceite de palma crudo como de almendra de palma permitió alcanzar este resultado positivo (Figura 9).

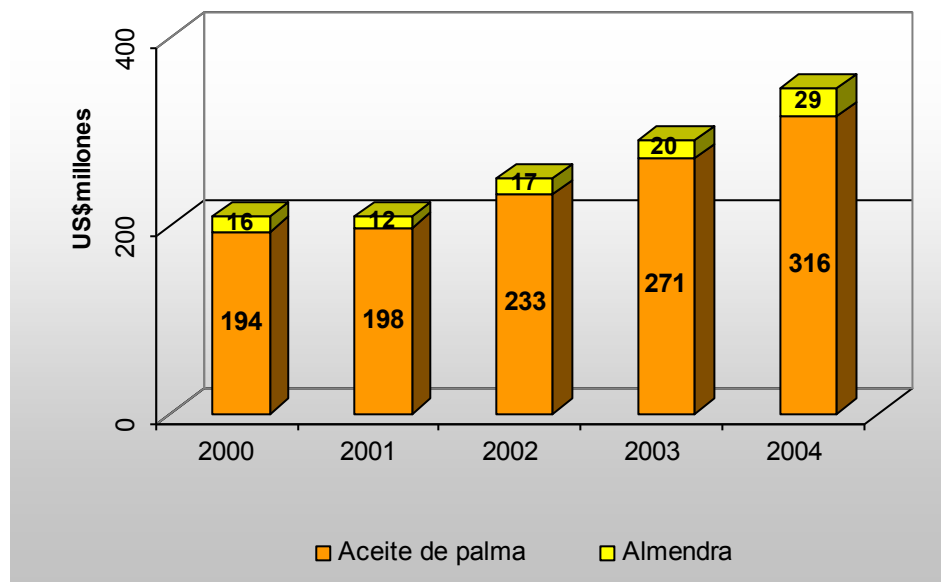


Figura 9. Evolución anual del valor nominal de la producción de aceite de palma crudo y de almendra de palma.

Perspectivas 2005

Mercado internacional

En la presente década, el mayor crecimiento que ha tenido el consumo mundial de aceites y grasas sobre la producción mundial ha llevado a una disminución importante de los

¹ La valoración de la producción del aceite de palma crudo difiere de la reportada en el Anuario Estadístico 2004 debido a que se realizó un cambio en la metodología para el cálculo del precio implícito de exportación. Anteriormente se valoraban las exportaciones con base en el precio de exportación FOB puerto colombiano, pero en esta ocasión se descontaron los valores de gastos en puerto y fletes internos para convertirlo en precio de exportación FOB planta extractora, y de esa manera ser consistente manejando los precios nacionales y de exportación en FOB planta extractora.

inventarios, que llegaron en septiembre de 2004 al 9,98% del consumo anual, que es la cifra más baja de los últimos 10 años.

El consumo aparente mundial de los 17 principales aceites y grasas creció en promedio 4,29 millones de toneladas anuales entre los años agrícolas 1999/00 a 2003/04, con lo cual llegó en este último año a 129.08 millones de toneladas. Por su parte, la producción mundial creció menos durante los tres años agrícolas consecutivos 2000/01 a 2002/03, razón por la cual la relación inventario/consumo se redujo notoriamente de 12,84% en 1999/00 a 9,9% en 2002/03. En el año agrícola 2003/04, la producción mundial aumentó 5,84 millones de toneladas, una magnitud superior al crecimiento del consumo que sólo fue de 4,12 millones de toneladas. Aun así, los inventarios mundiales sólo se recuperaron levemente hasta llegar al 9,98% del consumo.

Las proyecciones indican que el consumo crecerá 5,83 millones de toneladas en el año 2004/05, hasta un nivel de 134,91 millones de toneladas, y que la producción llegará a 135,45 millones de toneladas; esto es 5,93 millones más que en el año agrícola 2003/04. Si bien este aumento de la producción es mayor que el del año anterior, se prevé que los inventarios se mantengan bajos, en el 9,78% del consumo al final del año 2004/05.

Uno de los factores que incidirá de manera importante en los precios internacionales de los aceites es la emergente industria del biodiésel, impulsada desde la década del ochenta por los incentivos tributarios que se establecieron en la Unión Europea y recientemente por el alza de los precios del petróleo. En esta región (EU-25) la producción de biodiésel pasó de 0,65 millones de toneladas a finales del año 2000 a 1,85 millones en el 2004. Brasil, Estados Unidos y Malasia son otros países en donde se está desarrollando fuertemente esta industria, proceso que ha originado un impulso a la demanda de aceites de canola, soya y palma, principalmente. Se cree que el efecto más visible de esto será aumentar los precios mínimos de los aceites de soya y de palma, los cuales difícilmente volverán a registrar los bajos niveles de US\$271 y de US\$197 por tonelada respectivamente, que tuvieron en agosto de 1986.

Se espera que la producción mundial de aceite de palma, que representa el 24% de la producción mundial de aceites y grasas, crezca de 29,51 a 31,79 millones de toneladas. En los últimos seis meses hasta marzo de 2005, la producción creció 12,5%; sin embargo varios factores indican que este ritmo bajará a menos de 4% hasta septiembre de 2005. Esto se debe a un descenso en el ciclo biológico de la palma de aceite, a las recientes sequías en varias zonas del Sudeste Asiático y a la escasez de mano de obra en Malasia debida a regulaciones al trabajo de inmigrantes en este país.

Las proyecciones de oferta de los demás aceites vegetales relevantes para Colombia dependen en gran medida de lo que suceda con las cosechas de frijol soya en Suramérica y Estados Unidos. Después del desastre en la producción de estos países en la cosecha de 2003/04, que redujo la producción mundial en 11,6 millones de toneladas, la estimación más reciente de la producción mundial de frijol soya² indica que esta llegará a 212,2 millones de toneladas en 2004/05, esto es 27,1 millones más que en 2003/04. Sin embargo, las previsiones de producción anual de frijol soya conjuntas de Brasil,

² Oil World. Abril 29, 2005

Argentina, Bolivia, Paraguay y Uruguay cayeron a 95,1 millones de toneladas, 11 millones menos que las realizadas en diciembre de 2004, como resultado principalmente del verano y la sequía en Río Grande do Sul, Brasil.

Se estima que la producción mundial de aceite de soya en 2004/05 llegue a 32,43 millones de toneladas, es decir, 1,59 millones más que en 2003/04. En octubre de 2004 a marzo de 2005, la producción fue inferior al potencial, debido a la gran competencia de aceites de palma y de canola. Pero esto puede cambiar por el crecimiento de la demanda en Estados Unidos, China e India, países que seguirán siendo los grandes consumidores, absorbiendo en conjunto 17,8 millones de toneladas, las cuales representan aumentos respectivos de 2%, 5% y 20% frente al año agrícola 2003/2004.

En Estados Unidos se prevé que las siembras de soya en la primavera de 2005 disminuyan por efecto del temor de que continúe dispersándose la llamada "roya asiática" y otras plagas, como el pulgón, que han reducido la productividad por hectárea y aumentado los costos por el mayor número de aspersiones para controlarlos. Por ello, los agricultores están más inclinados a aumentar las siembras de cereales y de otras semillas oleaginosas, como girasol, canola, maní, lino y algodón. Se estima que las siembras conjuntas de estas semillas aumenten 10%, de 7,43 millones a 8,15 millones de hectáreas. Tentativamente Oil World estima que la cosecha de frijol soya 2005/06 en Estados Unidos ascenderá a 79 millones de toneladas, 6,5 millones menos que en 2004/05.

En resumen, los precios de las semillas oleaginosas parecen estar presionados a la baja, debido a la notoria recuperación de la producción y de los inventarios, pero ocurre lo contrario con los precios de los aceites vegetales, debido al bajo nivel de los inventarios. En el corto plazo, se espera que los precios del aceite de soya y de palma se mantengan estables en el nivel en el que se encontraban a principios de 2005. En el mediano plazo, se prevé que aumente el precio del aceite de palma debido a la caída estacional de los inventarios mundiales y a las perspectivas de menor crecimiento de la producción.

Mercado nacional

En 2005 se espera que la producción de aceite de palma en Colombia llegue a 654.555 toneladas, que representaría un crecimiento moderado de 3,8%.

Con base en una estimación de demanda de aceite crudo de palma en el mercado interno equivalente al 61% de la producción anual esperada, el Comité Directivo del Fondo de Estabilización de Precios determinó un programa de estabilización con exportaciones del 38,6%. De otro lado, se espera obtener en 2005 una producción de 65.412 toneladas de aceite de palmiste, de las cuales se tiene determinado exportar cerca del 61%.

Las metas oficiales prevén un crecimiento económico de 4% para 2005, similar al de 2004, que en sí mismo no brinda una perspectiva muy alentadora en cuanto al crecimiento de la demanda de aceite de palma en el mercado nacional. No obstante, los ajustes introducidos en la política de comercialización del aceite de palma crudo, con el propósito de hacerlo más competitivo, permiten pensar que el mercado local se

recuperará este año, rompiendo así la tendencia de caída que registró durante los últimos tres años.

Adicionalmente, se espera que el flujo irregular de aceites y grasas proveniente del Ecuador que se ha venido registrando al amparo, entre otras cosas, de la exención al pago del IVA a las importaciones de alimentos en zonas fronterizas, empiece a ceder, en virtud de que la Dian ordenó a las aduanas del país aplicar el concepto jurídico que deroga dicha exención. Si con esta medida se logra reducir las importaciones anuales de aceites y grasas desde Ecuador, que llegaron en promedio a 22.400 toneladas por año en el período 2003-2004, podría generarse otro efecto positivo en la demanda de aceite de palma en el mercado interno colombiano.

De otra parte, en 2005 entrará en vigencia el acuerdo de integración comercial CAN-Mercosur y con él empezarán a bajar gradualmente los aranceles de las semillas oleaginosas y los aceites vegetales. De manera que el ajuste recientemente acordado en la política de comercialización interna del aceite de palma crudo constituye un factor de gran importancia para mantener su competitividad, frente a las importaciones de fríjol soya y de aceites de soya y de girasol en los cuales los países del Mercosur son bastante competitivos.

Las importaciones de aceites refinados provenientes de la Comunidad Andina, en especial las que ingresan desde Bolivia han estado limitadas por el régimen de licencia previa y cupos que existe desde el año 2003. A menos que el gobierno de Colombia acate una decisión reciente del Tribunal Andino de Justicia que ordena suspender esta restricción, la medida estará vigente hasta octubre de 2005, con lo cual sería de esperar que las importaciones de aceites comestibles desde Bolivia se mantuvieran estables hasta entonces. En cuanto a las importaciones de aceites refinados desde Argentina, que crecieron significativamente en 2004, por los descuentos arancelarios que registró la franja andina de precios, es de esperarse que empiecen a ceder en la medida en que los precios internacionales continúen bajando y que el precio interno del aceite de palma crudo mejore su competitividad en virtud de los ajustes introducidos a la fórmula de descubrimiento del precio.