

Balance del sector palmero en el primer semestre de 2005

Comportamiento del mercado nacional

Producción:

Aceite de palma

La producción estimada de aceite de palma en el primer semestre de 2005 fue 358.341 toneladas, 5.815 más que en el mismo período del año pasado, lo que significó un incremento de 1,6%. Si bien la producción disminuyó durante el primer trimestre del año en comparación con igual período de 2004, en el segundo trimestre fue de 174.601 toneladas, 6,7% superior al mismo período de 2004.

Producción semestral de aceite de palma crudo

(Miles de toneladas)

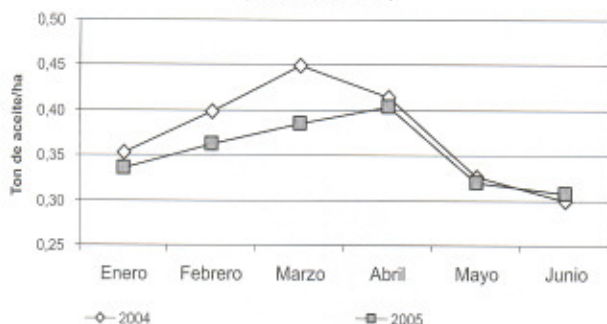
Período		2003	2004	2005	Variación 04/05	
					Abs.	%
1er Trimestre		153,3	188,9	183,7	-5,1	-2,75
2do Trimestre		133,0	163,6	174,6	11,0	6,73
1er Semestre		286,3	352,5	358,341	5,815	1,65

Fuente: Cálculos Fedepalma con base en las declaraciones al Fondo de Fomento Palmero.

Este modesto crecimiento se debió a una reducción en los rendimientos de aceite por hectárea, los cuales cayeron de un promedio de 2,24 toneladas en el primer semestre de 2004 a un promedio de 2,11 toneladas en el primer semestre de 2005. En el gráfico siguiente se observa que los rendimientos mensuales de los tres primeros meses del 2005 fueron notoriamente inferiores a los del período enero-marzo de 2004. Por lo anterior, la producción creció muy poco, a pesar de que el área en etapa productiva aumentó 7,7%.

Rendimientos mensuales de aceite de palma

(Ton de aceite/ha)



La Zona Occidental registró el mayor crecimiento porcentual de todo el país durante el semestre, equivalente a 10,9%, lo cual le permitió aumentar su participación en

el total nacional de 12,3% en la primera mitad de 2004 a 13,4% en la primera mitad de 2005.

Por el contrario, la Zona Oriental disminuyó su producción en 9% para el período en estudio, al pasar de 119.479 a 108.703 toneladas. Esto hizo que su participación en el total nacional se redujera de 34% en enero/junio de 2004 a 30,3% en enero/junio de 2005.

Producción de aceite crudo de palma por zona

(Miles de toneladas)

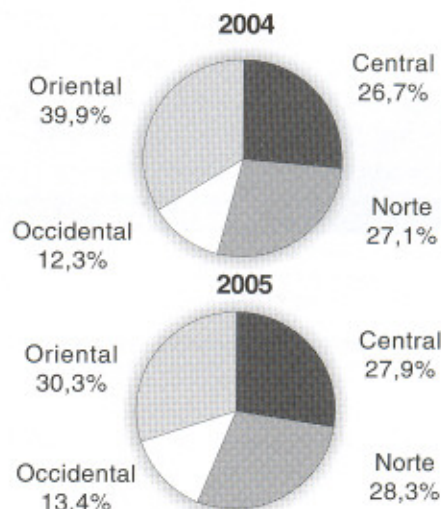
Zona	Enero - junio		Variación	
	2004	2005	Abs.	%
Central	94,0	99,9	5,9	6,3
Norte	95,6	101,6	5,9	6,2
Occidental	43,4	48,1	4,7	10,9
Oriental	119,5	108,7	-10,8	-9,0
TOTAL	352,5	358,3	5,8	1,6

Fuente: Cálculos Fedepalma con base en las declaraciones al Fondo de Fomento Palmero.

En la Zona Central se produjeron 5.926 toneladas más, esto es un aumento de 6,3%, con lo cual su participación en el total nacional subió de 26,7% en el primer semestre de 2004 a 27,9% en el primer semestre de 2005.

El crecimiento de la producción en la Zona Norte fue similar al de la Zona Central y su participación en la producción nacional también aumento de 27,1% en la primera mitad de 2004 a 28,3% en la primera mitad de 2005.

Distribución de la producción de aceite de palma por zona



Almendra de palma

Durante el primer semestre de 2005 se produjeron 83.487 toneladas de almendra de palma, lo cual representa un crecimiento de 2,2% respecto a enero/junio de 2004. Al igual que la producción de aceite de palma, la zona que presentó un mayor crecimiento en la producción de palmiste fue la Occidental (11,9% para el período en estudio), mientras que en la Zona Oriental la producción cayó 5,9%.

Producción de almendra de palma por Zona
(Miles de toneladas)

Zona	Enero - junio		Variación	
	2004	2005	Abs.	%
Central	23,9	23,9	0,0	0,2
Norte	22,4	24,7	2,3	10,4
Occidental	8,6	9,7	1,0	11,9
Oriental	26,8	25,2	-1,6	-5,9
TOTAL	81,7	83,5	1,8	2,2

Fuente: Cálculos Fedepalma con base en las declaraciones al Fondo de Fomento Palmero

Exportaciones

En el primer semestre de 2005 se exportaron 151.996 toneladas de aceite de palma, que representan un crecimiento de 9,9% frente al mismo período de 2004. El 87% de las exportaciones fueron de aceite crudo y lo restante, equivalente a 19.730 toneladas, se exportó incorporado en aceites refinados, mezclas alimenticias, mantecas, margarinas y jabones. Lo anterior significa que mientras las exportaciones de aceite de palma crudo crecieron 14% frente al primer semestre de 2004, las de aceite de palma incorporado disminuyeron 11%.

Por su parte, la proporción de la producción nacional que se destinó a las exportaciones aumentó a 42,4%, frente a 39,2% que se registró en el primer semestre de 2004.

Exportaciones de aceite de palma
(Miles de toneladas)

Concepto	Enero - junio		Variación	
	2004	2005	Abs.	%
Aceite de palma crudo	116,1	132,3	16,1	13,9
Aceite de palma los demás/1	22,2	19,7	-2,5	-11,0
TOTAL	138,3	152,0	13,7	9,9

Fuente: Para aceite de palma crudo, cálculos de Fedepalma con base en declaraciones de exportación al Fondo de Estabilización de Precios (FEP). El dato de junio fue estimado con base en los anuncios de exportación declarados al FEP.

Para aceite de palma incorporado, la fuente es Dane. Los datos de mayo y junio fueron estimados con base en los anuncios de exportación declarados al FEP.

Las exportaciones de aceite de palmiste fueron 17.240 toneladas durante el período en estudio, lo que representó un crecimiento de 29%, explicado totalmente por un

incremento de 4.892 toneladas en las exportaciones de aceite crudo, ya que las exportaciones en productos procesados disminuyeron 1.020 toneladas.

Exportaciones de aceite de palmiste
(Miles de toneladas)

Concepto	Enero - junio		Variación	
	2004	2005	Abs.	%
Aceite de palmiste crudo	10,0	14,9	4,9	48,7
Aceite de palmiste los demás/1	3,3	2,3	-1,0	-30,6
TOTAL	13,4	17,2	3,9	29,0

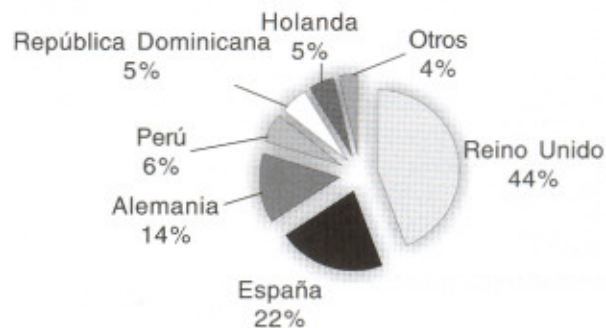
Fuente: Para aceite de palmiste crudo, cálculos de Fedepalma con base en declaraciones de exportación al Fondo de Estabilización de Precios (FEP). El dato de junio fue estimado con base en los anuncios de exportación declarados al FEP.

Para aceite de palmiste incorporado, la fuente es Dane. Los datos de mayo y junio fueron estimados con base en los anuncios de exportación declarados al FEP.

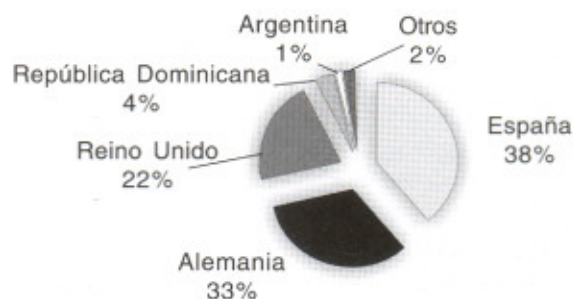
Durante los primeros seis meses del año el principal destino de las exportaciones colombianas de aceite de palma crudo fue el Reino Unido, hacia donde se exportaron 52.269 toneladas. España fue el segundo mercado de destino con 25.530 toneladas. En resumen, 85,3% de las exportaciones de aceite de palma crudo tuvieron como destino el continente europeo. Por su parte, el 93% de las exportaciones de aceite crudo de palmiste también se dirigió a Europa, en donde se destacó España que adquirió el 38% de las exportaciones colombianas de aceite crudo de palmiste.

Distribución de las exportaciones de los aceites de palma y palmiste por país (%)

Aceite de palma



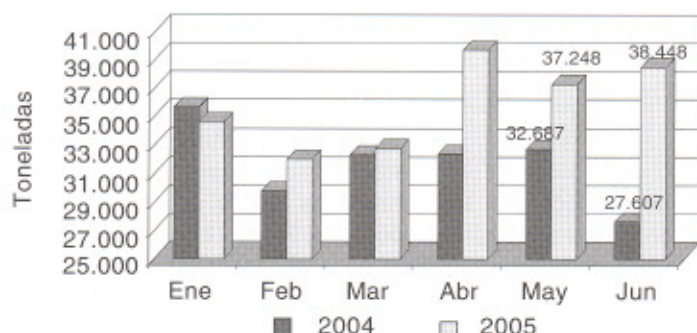
Aceite de palmiste



Ventas de aceite de palma destinadas al mercado nacional

En el primer semestre de 2005 se vendieron 214.654 toneladas de aceite de palma crudo en el mercado interno, que representan un crecimiento absoluto de 24.383 toneladas y relativo de 12,8% frente a igual período de 2004. Este repunte en las ventas locales se explica principalmente por la política del gremio palmero de brindarle una mayor competitividad al precio interno del aceite de palma en Colombia.

Ventas más utilización propia de aceite de palma crudo destinadas al mercado nacional (Toneladas)



Fuente: Cálculos Fedepalma, con base en las declaraciones al Fondo de Estabilización de Precios FEP.

Importaciones de aceites y grasas

Las importaciones totales de aceites y grasas en el primer semestre del año se redujeron 14,6% o 26.071 toneladas frente al mismo período de 2004. El total importado ascendió a 152.006 toneladas. El mayor volumen de importaciones se registró en marzo, mes en el cual ingresaron 28.331 toneladas, en tanto que el menor nivel se importó en mayo, cuando se importaron 22.085 toneladas.

Las importaciones de aceites vegetales crudos se redujeron 16,9% ó 22.441 toneladas durante el primer semestre de 2005, en comparación con el mismo período del año pasado. El aceite de soya crudo continúa siendo el de mayor volumen de importaciones registrando 68.513 toneladas para el período enero-junio de 2005; sin embargo sus importaciones cayeron 4,3% ó 3.129 toneladas con respecto al mismo lapso de 2004. La importación de aceites y grasas vegetales refinados aumentó durante el período en estudio 1.304 toneladas.

Las importaciones de aceites y grasas animales también disminuyeron de 23.449 toneladas en el primer semestre de 2004 a 18.516 en el mismo lapso de 2005, lo que significó una reducción de 21% (Ver tabla columna siguiente).

Sin embargo, las importaciones de productos de la palma de aceite continuaron aumentando durante el primer

Importación de aceites y grasas

(Miles de toneladas)

Producto	Ene - Jun		Variación	
	2004	2005	Abs.	%
Aceites vegetales crudos	133,1	110,7	-22,441	-16,9
Aceite de palma crudo	2,7	0,2	-2,4	-91,0
Aceite de palmiste crudo	0,5	0,9	0,4	65,5
Aceites y grasas vegetales refinados	21,5	22,8	1,304	6,1
Aceite de palma refinado y sus fracciones	5,5	7,8	2,2	40,0
Aceites y grasas Animales	23,449	18,516	-4,9	-21,0
Total	178,1	152,0	-26,1	-14,6

Fuente: Cálculos Fedepalma en base a información DIAN (Junio tiene como fuente los reportes de Sobordos de Importación).

semestre de 2005. Las de aceite de palma refinado y sus fracciones tuvieron un incremento de 40% al pasar de 5.596 a 7.834 toneladas, mientras que las de aceite de palma crudo se redujeron 91% frente a igual período de 2004.

Inventarios

Los inventarios de aceite de palma en plantas de beneficio aumentaron 1.200 toneladas durante el primer semestre de 2005, alcanzando un nivel de 11.800 toneladas a finales de junio, equivalentes a 6 días de producción. En las zonas Central, Norte y Oriental los inventarios aumentaron 1.100, 200 y 900 toneladas respectivamente, frente a los inventarios de finales de diciembre de 2004, mientras que en la Occidental los inventarios disminuyeron 1.000 toneladas.

Balance de oferta y demanda para el aceite de palma

Tomando en cuenta el crecimiento superior que tuvieron las ventas al mercado interno y las exportaciones de aceite de palma frente al crecimiento de la producción durante el primer semestre del año, los inventarios totales de aceite de palma en el país debieron reducirse significativamente.¹ Tal como se observa en el cuadro siguiente, los inventarios tuvieron que reducirse aproximadamente en 8.400 toneladas, situación que contrasta positivamente con la acumulación de 23.900 toneladas que ocurrió en el primer semestre del año 2004 (ver tabla siguiente página).

Precios

Durante el primer semestre de 2005 el precio interno del aceite de palma crudo fue, en promedio, US\$478 /tonelada, lo cual representa una caída de 16,5% respecto al promedio de US\$572/tonelada registrado durante el período enero/junio de 2004.

¹Se refiere a los inventarios totales, y no exclusivamente a los inventarios en las plantaciones extractoras.

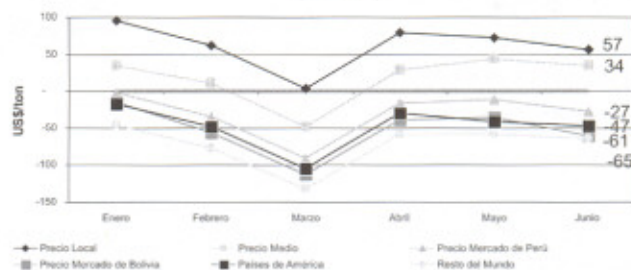
Balance de oferta y demanda para el aceite de palma crudo

(Miles de toneladas)

Concepto	Enero - junio		Variación	
	2004	2005	Abs.	%
Producción	352,5	358,3	5,8	1,6
Ventas destinadas al mercado interno	190,3	214,7	24,4	12,8
Exportaciones	138,3	152,0	13,7	9,9
Cambio Inventarios	23,9	-8,4	n.a.	n.a.
Participación de las exportaciones respecto de la producción (%)	39,2	42,4	n.a.	n.a.

Precios del aceite de palma crudo a los diferentes mercados con el relación al precio CIF Róterdam 2005.

(US\$/ton)



Fuente: Fedepalma

Mercado Internacional de aceites y grasas³

Producción

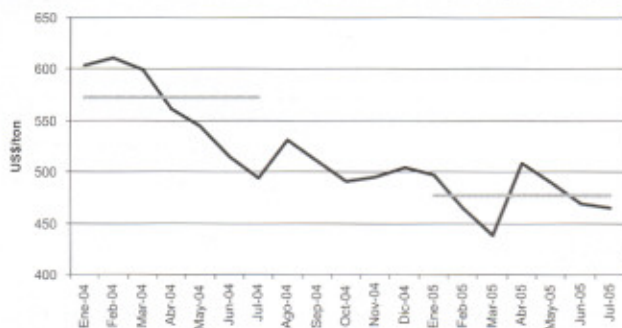
Para el año agrícola 2004/ 2005 se prevé una producción de 136.6 millones de toneladas, esto es 6,8 millones más que en el año anterior. Este aumento no alcanzará a recuperar los inventarios que se mantendrán bajos en el 9,78% del consumo al final del año 2004/2005. La proyección de producción para 2005/2006 es de 141.5 millones de toneladas, cifra superior en 4,9 millones de toneladas frente al año 2004/2005.

Consumo

Las proyecciones indican que el consumo de 17 aceites y grasas llegará a 135.5 millones de toneladas en el año agrícola 2004/05. Esto es 18.7 millones más que en 2000/01 y 6.4 más que en 2003/04. El 98% de este incremento ocurrirá en los 8 principales aceites: soya, palma, girasol, colza, maní, algodón, palmiste y coco. Los factores que están jalonando el consumo son los siguientes:

- La producción de biodiésel en Europa, la cual creció de 0,65 millones de toneladas a finales del año 2000 a 1,85 millones en el 2004.
- Brasil, Estados Unidos y Malasia también están desarrollando esta industria, lo cual está jalonando la demanda de colza, soya y palma.
- El crecimiento de la demanda en Estados Unidos, China e India, países que seguirán siendo los grandes consumidores de aceite de soya, absorbiendo en conjunto 17.8 millones de toneladas, las cuales representan aumentos respectivos de 2%, 5% y 20% frente al año agrícola 2004/2005.

Precio nacional observado del aceite de palma crudo



Fuente: Fedepalma

Así mismo el precio nacional promedio observado del aceite de palmiste crudo presentó un decrecimiento de 11,9% al pasar de US\$722 a US\$636/ tonelada. Esta reducción en los precios de los aceites de palma y palmiste en el ámbito nacional respondió a la caída en los precios internacionales del mercado aceites y grasas, y a la revaluación del peso que llegó a 14% entre junio de 2004 y junio de 2005. Lo primero se explica por el crecimiento de 5,2% en la producción mundial de los principales 17 aceites y grasas que viene registrándose en el transcurso del año agrícola 2004/05.

Teniendo como parámetro el precio internacional del aceite de palma CIF Róterdam, el cual fue en promedio US\$418 / tonelada, el precio medio² al cual los palmicultores vendieron el aceite durante el primer semestre de 2005 a los diferentes mercados fue US\$ 17/ tonelada más alto y el precio nacional observado fue superior en US\$ 62/ tonelada. Por su parte, el precio recibido por las ventas a Europa, que es el mercado de exportación más importante fue inferior en US\$72/ tonelada al precio CIF Róterdam.

Perspectivas de precios

En el corto plazo se espera que los precios del aceite de soya y de palma se mantengan estables en el nivel en que se encuentran actualmente. En el mediano plazo se prevé que aumente el precio del aceite de palma debido a la caída estacional de los inventarios mundiales y a las perspectivas de la disminución del crecimiento de la producción. Por último, hay una expectativa de que la prima entre el aceite de soya y el aceite de palma se reduzca en el transcurso del año.

² El precio medio es el precio ponderado por las cantidades vendidas a los diferentes mercados tanto nacionales como internacionales.

³ Tomado de los informes de *Oil World* mensuales y quincenales durante 2005.