

Balance del sector palmero al tercer trimestre de 2007

Unidad de Economía y Comercio de Fedepalma

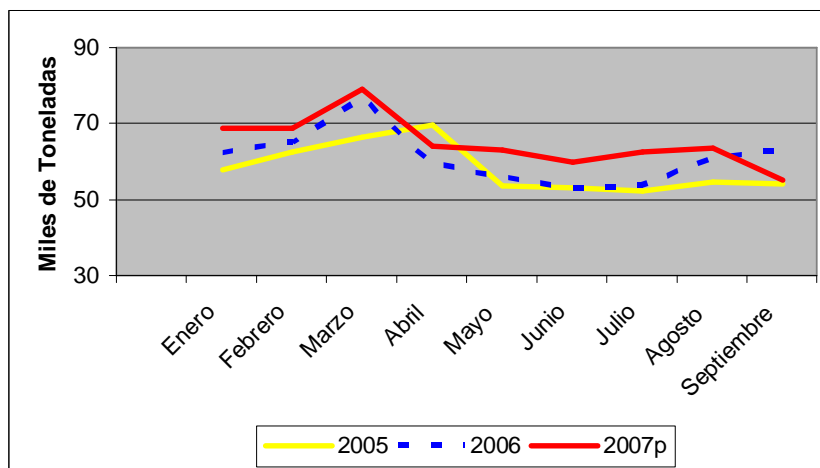
En este documento se presenta un análisis del comportamiento del mercado de los productos de la palma de aceite colombiana en el período de enero a septiembre de 2007, en comparación a igual período de 2006 y de las perspectivas a nivel nacional e internacional para 2008.

Comportamiento del mercado nacional y de las exportaciones

1. Producción de aceite de palma

La producción nacional de aceite de palma crudo durante los 3 primeros trimestres de 2007 fue de 584.298 toneladas, que representa un incremento de 6,5% frente a la producción de igual periodo de 2006. Este crecimiento es superior al de 4,5% alcanzado en los tres primeros trimestres de 2006; sin embargo, cabe anotar que la producción de septiembre de 2007 cayó 13.5% frente a la de septiembre de 2006 (Figura 1).

Figura 1. Colombia. Producción mensual de aceite de palma crudo.
Ene-sep 2005/2006/2007



El mayor incremento en producción durante este periodo se presentó en la Zona Central (13,9%), siendo ésta la de mayor participación a nivel nacional (30,5%); la producción de la Zona Occidental, por el contrario, se redujo 9,7%, bajando su participación en el total a 10.1% (Tabla 1).

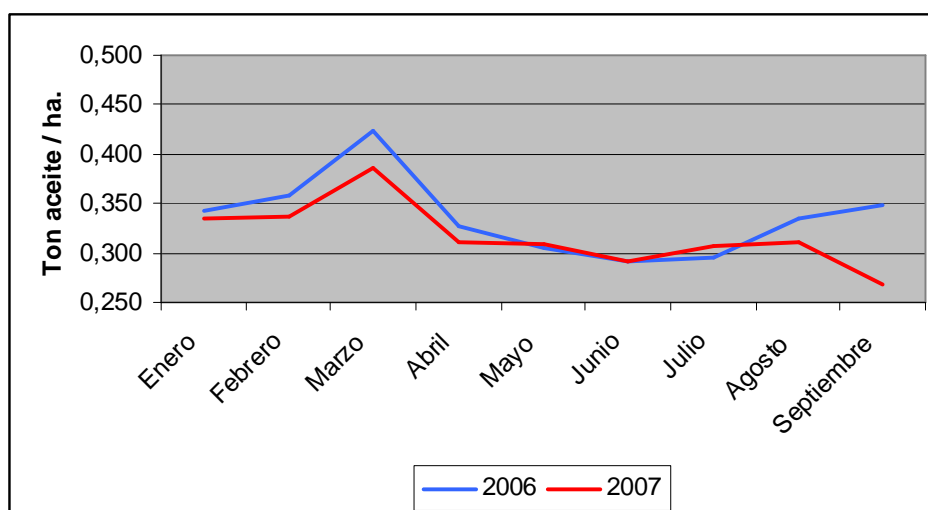
Tabla 1. Colombia. Producción de aceite de palma crudo por zonas. Ene-Sep 2006/2007
(Miles de Toneladas)

Zona	Ene-Sep		Variación	
	2006	2007	Abs.	%
Central	156,4	178,1	21,7	13,9
Norte	156,5	171,4	14,8	9,5
Occidental	65,3	59,0	-6,3	-9,7
Oriental	170,5	175,8	5,4	3,2
Total	548,7	584,3	35,6	6,5

Fuente: Fedepalma

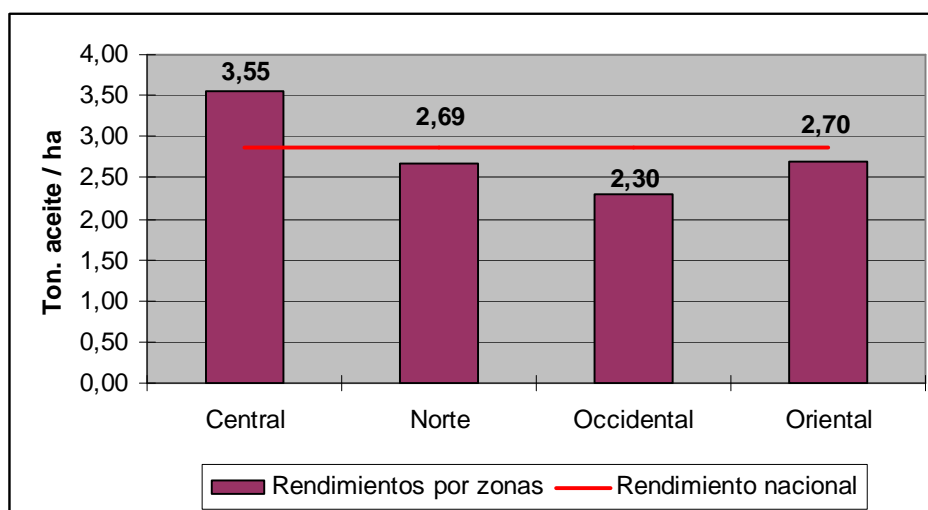
La superficie de palma de aceite en producción para el año 2007 es de 204.648 hectáreas, 23.318 más que en 2006. El rendimiento promedio de aceite por hectárea durante el período analizado se redujo de 3,03 a 2,86 toneladas. Solamente se dieron rendimientos superiores a los de 2006 en los meses de mayo y julio. (Figura 2). Esto se explica por el inicio de la etapa productiva de las palmas más jóvenes, las cuales tienen rendimientos bajos en los primeros años.

Figura 2. Colombia. Rendimiento promedio nacional de la producción de aceite de palma (Ton/ha)



La zona que registró los mayores rendimientos fue la Central, con 3,55 ton/ha (Figura 3). Las demás tuvieron productividades inferiores a 3 toneladas por hectárea. Los menores rendimientos se dieron en la Zona Occidental, con apenas 2,3 ton/ha, que reflejan el rápido avance que está teniendo la enfermedad de la pudrición de cogollo en esa zona.

Figura 3. Colombia. Rendimientos promedio de aceite de palma por zona productora.
Ene – Sep 2007 (Ton / ha)



2. Producción de almendra de palma

La producción de almendra en el período fue de 132.985 toneladas, lo que representa un incremento de 5.7% frente a igual periodo de 2006. Al igual que sucedió con la producción de aceite de palma, la zona que registró el mayor crecimiento fue la Central, con 26,1%, en tanto que la Zona Occidental registró la mayor caída de -9.1%. (Tabla 2).

Tabla 2. Colombia. Producción de almendra de palma por zonas.
Ene-Sep 2006/2007 (Miles de Ton)

Zona	Ene-Sep		Variación	
	2006	2007p	Abs.	%
Central	33,6	42,4	8,8	26,1
Norte	37,2	38,2	1,0	2,8
Occidental	13,5	12,3	-1,2	-9,1
Oriental	41,5	40,1	-1,4	-3,3
Total	125,8	133,0	7,2	5,7

Fuente: Fedepalma

El coeficiente de extracción de almendra de palma, aumentó de 4,7% en todo el año 2006, a 4.97% entre enero y septiembre de 2007. La mayor eficiencia en el proceso de extracción de la almendra, se presentó en la Zona Central donde el coeficiente de extracción llegó a 5,14%.

3. Exportaciones de aceite de palma

Las exportaciones de aceite de palma entre enero y septiembre de 2007 aumentaron 36,2% frente a igual período de 2006 ubicándose en 253.022 toneladas. La oferta exportable aumentó su participación de 35,3% a 43,3% en la producción nacional.

Las exportaciones de aceite de palma crudo representaron el 81,3%, llegando a 205.586 toneladas. Las de aceite de palma en productos procesados aumentaron 22%, estableciendo un máximo histórico para el periodo de 47.436 toneladas (Tabla3).

Tabla 3. Colombia. Exportaciones de aceite de palma. Ene-Sep 2006/2007
(Miles de toneladas)

Concepto	Ene-Sep.		Variación	
	2006	2007p	Abs	%
Aceite de palma crudo	146,9	205,6	58,7	40,0
Aceite de palma los demás ^{1/}	38,9	47,4	8,6	22,0
Total	185,7	253,0	67,3	36,2

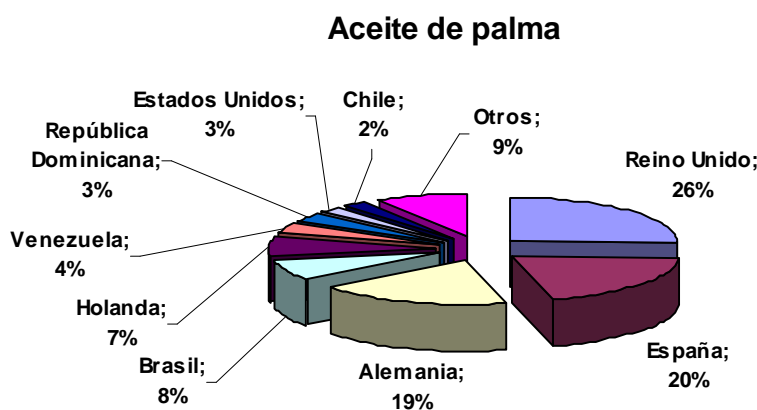
1/ Aceite incorporado en aceites, mezclas alimenticias, mantecas, margarinas y jabones

p: preliminar

Fuente: DANE y Fondo de Estabilización de Precios FEP

Las exportaciones hacia el continente europeo representaron el 73% de las exportaciones de aceite de palma crudo. Al igual que en el año 2006, los principales destinos fueron el Reino Unido y España, a donde se dirigieron 72.700 y 51.044 toneladas, respectivamente (Figura 4).

Figura 4. Colombia. Distribución de las exportaciones de aceite de palma según país de destino Ene – Sep 2007 (%)



4. Exportaciones de aceite de palmiste

Las exportaciones de aceite de palmiste aumentaron 0,4% durante enero - septiembre de 2007, llegando a 23.465 toneladas. Las exportaciones de aceite de palmiste crudo disminuyeron 134 toneladas, mientras que las de aceite incorporado en productos procesados, tales como jabones, cosméticos y margarinas, aumentaron 228 toneladas. (Tabla4).

Tabla 4. Colombia. Exportaciones de aceite de palmiste. Ene-Sep 2006/2007
(Miles de toneladas)

Concepto	Ene-Sep.		Variación	
	2006	2007p	Abs	%
Aceite palmiste crudo	18,9	18,8	-0,1	-0,7
Aceite palmiste demas ^{1/}	4,5	4,7	0,2	5,1
Total	23,4	23,5	0,1	0,4

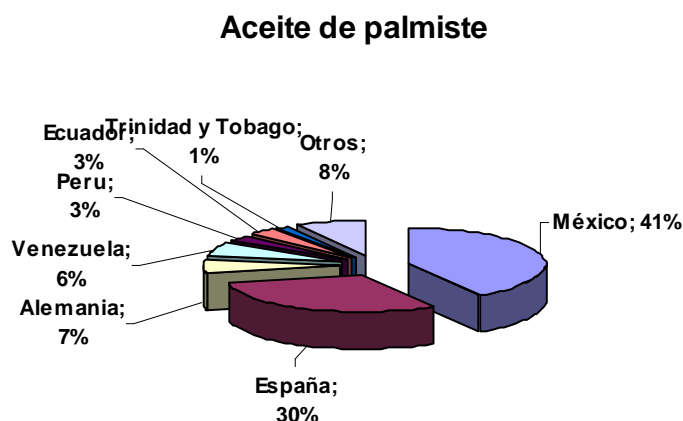
1/ Aceite incorporado en aceites, mezclas alimenticias, mantecas, margarinas y jabones

p: preliminar

Fuente: DANE y Fondo de Estabilización de Precios FEP.

México continúa siendo el principal destino de las exportaciones de aceite de palmiste con el 42% de ellas, menor al 57% registrado en el mismo periodo de 2006 (Figura5).

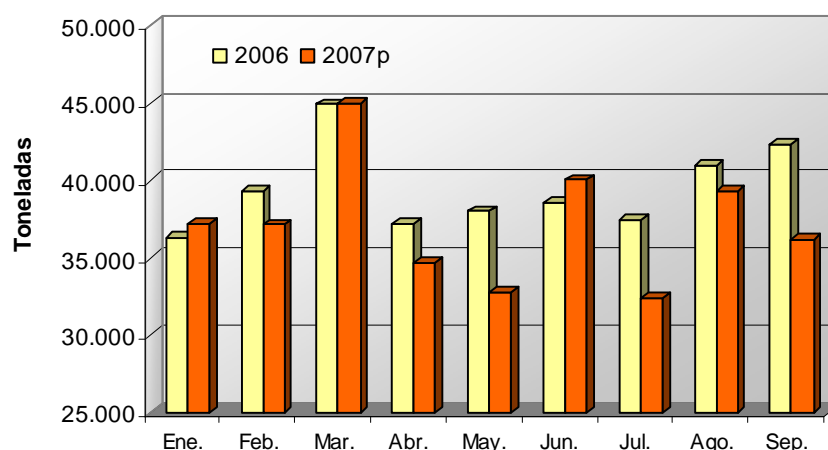
Figura 5. Colombia. Distribución de las exportaciones de aceite de palmiste según país de destino Ene – Sep 2007 (%)



5. Ventas de aceite de palma en el mercado local

Las ventas de aceite de palma crudo en el mercado local se redujeron 5,8% a 334.622 toneladas, hecho que contrasta con el aumento que habían venido registrando las ventas locales en 2006 (Tabla5).

Figura 6. Colombia. Ventas locales mensuales de aceite de palma crudo. Ene – septiembre 2006 / 2007 (Ton)



Con excepción de los meses de enero y junio de 2007, las ventas cayeron a lo largo de todo el período, siendo el tercer trimestre, el período durante el cual se presentó la caída mas drástica de 12.890 toneladas, 10,7% menos que las ventas del tercer trimestre de 2006 (Figura 6). La caída en las ventas locales de aceite de palma crudo esta asociada a un fenómeno general de disminución del consumo de aceites vegetales crudos, toda vez que las importaciones de estos productos, como se verá mas adelante, también disminuyeron.

Tabla 5. Colombia. Ventas locales de aceite de palma crudo Ene-Sep 2005/2006/2007 (Miles de toneladas)

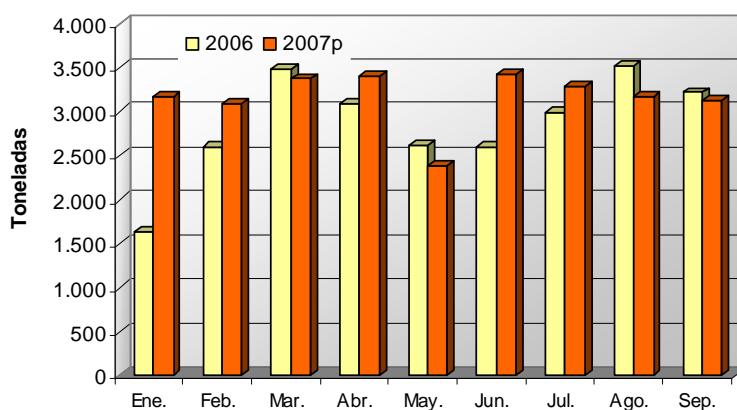
Periodo	2005	2006	2007p	Variación 06/07	
				Abs.	%
1er trimestre	98,7	120,5	119,2	-1,33	-1,1
2do trimestre	112,4	113,8	107,5	-6,33	-5,6
3er trimestre	105,6	120,8	107,9	-12,89	-10,7
Acumulado	316,7	355,2	334,6	-20,55	-5,8

Fuente: Fedepalma

6. Ventas de aceite de palmiste en el mercado local

Las ventas locales de aceite de palmiste crudo continuaron creciendo, tal como viene sucediendo desde 2004. En el período analizado, las ventas llegaron a 28.432 toneladas, lo que representa un aumento de 10,4% frente a las ventas de los tres primeros trimestres de 2006. El crecimiento absoluto fue de 2.668 toneladas, siendo el primer trimestre, el período que registró el mayor aumento de 24,8% (Figura7).

Figura 7. Colombia. Ventas locales mensuales de aceite de palmiste crudo Enero-septiembre 2006 / 2007 (Ton)



7. Importaciones de aceites y grasas

Las importaciones totales de aceites y grasas en el periodo analizado ascendieron a 253.044 toneladas, 4,9% menos que entre enero y septiembre de 2006 (Tabla 6). El 70% fueron aceites vegetales crudos, el 19,4% aceites refinados y el 11% grasas animales.

El descenso en las importaciones totales se explica, principalmente, por la caída de 17,5% en las importaciones de aceites vegetales crudos, que constituyen, junto con el aceite de palma crudo las principales materias primas de la industria nacional de aceites y grasas. La reducción de sus compras locales de aceite de palma y de las importaciones de aceites vegetales crudos indica un descenso de 58.039 toneladas en el consumo nacional de estos bienes, es decir 10,2% menos.

Cerca de la tercera parte de esta caída fue compensada con mayores importaciones de aceites vegetales refinados, las cuales pasaron de 30.101 a 49.049 toneladas (+63%). En este grupo, las de aceite de palma refinado aumentaron de 8.660 a 9.522 toneladas (+10%).

Por otra parte, las importaciones de aceites y grasas animales ascendieron a 27.844 toneladas, esto es un crecimiento de 24,7%, jalonado por el aumento de 38% en las importaciones de sebos y grasas de desperdicio.

Tabla 6. Colombia - Importaciones de aceites y grasas Ene-Sep 2006/2007

Producto	Ene-Sep		Variación	
	2006	2007p	Abs.	%
Aceites vegetales crudos	213,6	176,1	-37,5	-17,5
<i>Aceite de palma crudo</i>	<i>0,0</i>	<i>0,0</i>	<i>0,0</i>	<i>n.d.</i>
<i>Aceite de pamiste crudo</i>	<i>0,0</i>	<i>0,0</i>	<i>0,0</i>	<i>n.d.</i>
Aceites y grasas vegetales refinados	30,1	49,0	18,9	62,9
<i>Aceite de palma refinado y fracciones</i>	<i>8,7</i>	<i>9,5</i>	<i>0,9</i>	<i>10,0</i>
Aceites y grasas animales	22,3	27,8	5,5	24,7
Total	266,1	253,0	-13,0	-4,9

Fuente: DIAN

8. Inventarios

Los inventarios de aceite de palma crudo en plantas extractoras en septiembre de 2007 alcanzaron la cifra de 16.932 toneladas, el equivalente a 7 días de producción. Esto indica que durante los nueve primeros meses del año los inventarios aumentaron en 8.009 toneladas, hecho consistente con la caída en las ventas al mercado local durante lo corrido de 2007 y que contrasta con el aumento de solo 2.889 toneladas registrado de enero a septiembre de 2006. La Zona Norte fue la que acumuló los mayores inventarios durante este periodo con 7.829 toneladas, equivalentes a 11 días de producción. En la Zona Oriental, se registró el nivel más bajo de inventarios en septiembre de 2007 con 1.761 toneladas, equivalentes a solo 2 días de producción.

9. Oferta disponible

La oferta disponible de aceite de palma en el mercado nacional se redujo en 36.000 toneladas (-9,8%), como consecuencia del agudo crecimiento de 36% de las exportaciones (Tabla 7). Tanto la caída en las ventas locales, como el aumento de los inventarios contribuyeron a esta menor oferta de aceite de palma en el país.

Tabla 7. Colombia. Oferta disponible de aceite de palma. Ene-Sep 2006/2007
(Miles de ton)

Concepto	Ene - Sep		Variación	
	2006	2007p	Abs.	%
Producción	548.7	584.3	35.6	6.5
Importaciones	8.7	9.5	0.9	9.9
Exportaciones	185.7	253.0	67.3	36.2
Cambio de inventarios 1/	2.9	8.0	5.1	177.2
Oferta disponible	368.7	332.8	-36.0	-9.8

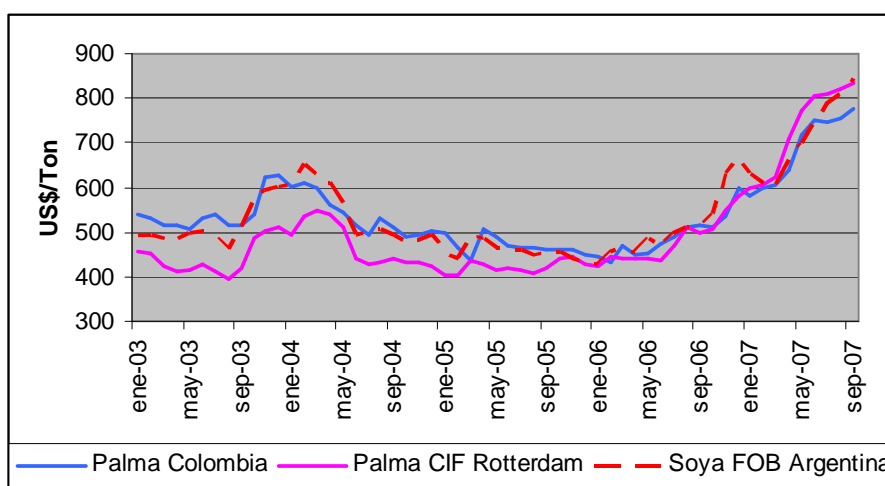
1/ Inventario en plantas extractoras

Fuente: Cálculos de Fedepalma

10. Precio interno al productor de aceite de palma crudo

El indicador de precio interno al productor de aceite de palma crudo aumentó 21,9% desde diciembre 2006 a septiembre 2007, al pasar de \$1'349.000 a \$1'660.000 por tonelada. Tal como se observa en la Figura 8, la tendencia de aumento de los precios internos siguió la de los precios internacionales de los aceites de palma y de soya, pero fue menos aguda; mientras el precio del primero aumentó 43,2%, el del aceite de soya aumentó 26,5% durante los nueve primeros meses de 2007. Por su parte, el precio interno en dólares al productor de aceite de palma colombiano aumentó 30,2%, más que en pesos, por cuenta de la revaluación de la tasa de cambio.

Figura 8. Precio internacional de los aceites de soya y de palma e indicador de precio interno al productor de aceite de palma crudo. Ene 2003- sep 2007 (US\$/ton)



Perspectivas para el 2008

11. Mercado mundial¹

El incremento reciente de los precios internacionales de los aceites y grasas se debe al pobre desempeño de su producción en la temporada 2006/07. Para esta temporada, Oil World estimó la producción mundial de los 17 principales aceites y grasas en 152 millones de toneladas (MnT), frente a un consumo de 153,1 MnT. No solamente, la producción fue inferior al consumo, sino que el incremento en el consumo fue de 7 MnT y el de la producción solo fue de solo 4,1 MnT, lo que, naturalmente, condujo a que los **inventarios** se redujeran 1,17 MnT, a un nivel equivalente al **10,2% del consumo** (11,5% al final de la temporada 2005/2006).

¹ Esta sección se basa en Oil World Statistics Update, september 21, 2007.

Para la temporada 2007/2008, aunque se prevé que la producción crezca 7,5 MnT y el consumo 6,7 MnT, los **inventarios** no alcanzarán a recuperarse, pues se prevé que disminuyan levemente en 0,1 MnT para septiembre de 2008, a un nivel equivalente al **9,7% del consumo** mundial.

Por productos, las perspectivas más optimistas para la temporada 2007/2008 se concentran en los aumentos esperados en la producción de aceites de palma (+3,6 MnT), de soya (+2,6 MnT) y de colza (+1,1 MnT). Oil World prevé que solo hasta abril/septiembre de 2008 el mercado del aceite de palma empezará a mostrar signos de alivio debido a que en el primer trimestre de 2008 la estacionalidad afectará negativamente la producción. Por esta razón, se espera que los precios se mantengan firmes en el mediano plazo.

12. Mercado nacional

El pronóstico de producción de aceite de palma en Colombia para 2008 es de 898.359 toneladas, 16,9% superior a la producción esperada para 2007. En cuanto a la almendra de palma se espera que la producción sea de 211.024 toneladas, 18,7% más que la cifra esperada para el presente año. Se estima que el área en producción para 2008 llegue a 234.506 hectáreas.

En cuanto al mercado, el hecho más significativo será la entrada en producción de 5 nuevas plantas de biodiesel de palma, 2 durante el primer semestre y 3 durante el segundo. Se espera que este mercado absorba cerca de 165.200 toneladas de aceite de palma, y que las ventas de este al mercado tradicional lleguen aproximadamente a 454.700 toneladas. De esta manera, la oferta exportable sería de más de 278.400 toneladas, equivalentes a más del 30% de la producción.