

# Boletín Económico

Áreas de Planeación Económica Sectorial y Gestión Comercial Estratégica

Septiembre de 2009

## Balance económico del sector palmero colombiano en el primer semestre de 2009

### Desempeño Productivo

#### 1. Producción de aceite de palma

En el primer semestre de 2009, la producción de aceite de palma crudo en Colombia se ubicó en 425.131 toneladas, mostrando una caída de 3,6% frente a igual período de 2008 (Tabla 1). Esta disminución rompe con la tendencia que se presentó en los últimos años, pues desde junio de 2002 la producción del primer semestre no había vuelto a descender. El mayor descenso ocurrió en el segundo trimestre del año, equivalente a -4,4%, sin embargo, la producción del primer trimestre fue inferior, incluso, a la de igual período de 2007.

**Tabla 1.** Colombia. Producción de aceite de palma crudo primer semestre. 2007-2009. Distribución por trimestre. (Miles de toneladas)

| Período          | 2007         | 2008         | 2009*        | Variación 08/09 |             |
|------------------|--------------|--------------|--------------|-----------------|-------------|
|                  |              |              |              | Abs.            | %           |
| 1er Trimestre    | 219,2        | 224,5        | 218,1        | -6,4            | -2,8        |
| 2do Trimestre    | 186,4        | 216,5        | 207,1        | -9,4            | -4,4        |
| <b>Acumulado</b> | <b>405,6</b> | <b>440,9</b> | <b>425,1</b> | <b>-15,8</b>    | <b>-3,6</b> |

\* Cifras con corte al 24 de agosto de 2009  
Fuente: Fedepalma

La producción acumulada en los últimos doce meses (jul 08/ jun 09) sumó 761.647 toneladas, 0,9% menor a la producción anual a junio 30 de 2008, lo que también indica un cambio de tendencia, puesto que a esa fecha la producción anualizada había aumentado 2,9%.

Entre los factores que explican éste comportamiento se cuentan los siguientes: las abundantes lluvias de finales de 2008 y comienzos de 2009, que derivaron en un estrés hídrico a nivel nacional; la caída en los rendimientos por causa del Complejo Pudrición del Cogollo (CPC), el cual viene afectando a la Zona Occidental y, en menor medida, a las zonas Oriental y Central; y, por último, a deficientes e inoportunas labores de fertilización y de cuidado sanitario, principalmente en las plantaciones nuevas, que han incidido en productividades inferiores al potencial (Tabla 2).

Aunque su producción descendió en 8.765 toneladas, la Zona Central continuó siendo, por tercer año consecutivo, la de mayor producción con el 34% del total nacional. La Zona Norte fue la

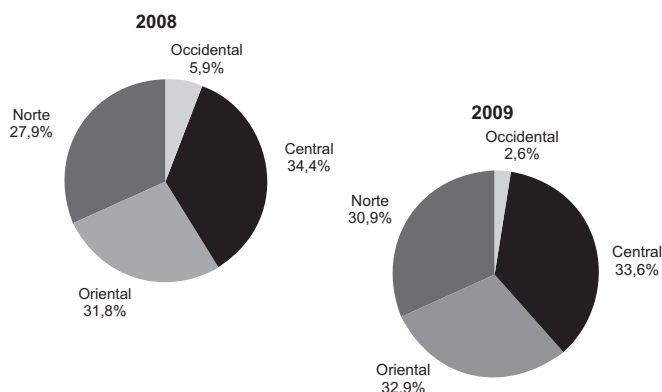
**Tabla 2.** Colombia. Producción de aceite de palma crudo por zonas primer semestre. 2008-2009 (Miles de toneladas)

| Período      | Enero - Junio |              | Variación 08/09 |             |
|--------------|---------------|--------------|-----------------|-------------|
|              | 2008          | 2009*        | Abs.            | %           |
| Oriental     | 140,4         | 139,9        | -0,453          | -0,3        |
| Norte        | 122,9         | 131,4        | 8,4             | 6,9         |
| Central      | 151,6         | 142,9        | -8,8            | -5,8        |
| Occidental   | 26,0          | 10,9         | -15,0           | -57,9       |
| <b>Total</b> | <b>440,9</b>  | <b>425,1</b> | <b>-15,8</b>    | <b>-3,6</b> |

\* Cifras con corte al 24 de agosto de 2009  
Fuente: Fedepalma

única que registró una variación positiva de la producción, equivalente al 7%, con lo cual su participación en la producción nacional aumentó en 3 puntos porcentuales (Figura 1).

En la Zona Oriental la producción se redujo levemente en 453 toneladas, y en la Zona Occidental también cayó en 58%, con lo cual su participación en la producción nacional bajó a 2,6%.



**Figura 1.** Distribución de la producción de aceite de palma en el primer semestre de 2008-2009 por zona.

#### 2. Producción de almendra de palma

La producción nacional de almendra de palma durante el primer semestre de 2009 fue de 95.965 toneladas, 5.854 menos que en igual período de 2008, lo cual representa una caída de 5,8% y un

cambio de tendencia frente al aumento de 9% que se había observado a junio de 2008.

De nuevo se destaca el aumento de la producción en la Zona Norte, pues al igual que sucedió con el aceite de palma, es la única zona que presentó un aumento en la producción de almendra con 689 toneladas más. Las demás zonas palmeras presentaron caídas en su producción entre 4,1% en la Zona Central, 6% en la Zona Oriental y 55,2% en la Occidental. La distribución por zonas fue la siguiente: Central, 34,5%; Oriental 32,8%; Norte, 30% y Occidental 2,7%.

**Tabla 3.** Colombia. Producción de almendra de palma por zonas, primer semestre 2008-2009 (Miles de toneladas)

| Período      | Enero - Junio |             | Variación 08/09 |             |
|--------------|---------------|-------------|-----------------|-------------|
|              | 2008          | 2009*       | Abs.            | %           |
| Oriental     | 33,5          | 31,5        | -2,0            | -6,0        |
| Norte        | 28,1          | 28,8        | 0,7             | 2,5         |
| Central      | 34,5          | 33,1        | -1,4            | -4,1        |
| Occidental   | 5,9           | 2,6         | -3,2            | -55,2       |
| <b>Total</b> | <b>101,9</b>  | <b>96,0</b> | <b>-6,0</b>     | <b>-5,8</b> |

\* Cifras con corte al 24 de agosto de 2009  
Fuente: Fedepalma

## Comportamiento del mercado nacional y de las exportaciones

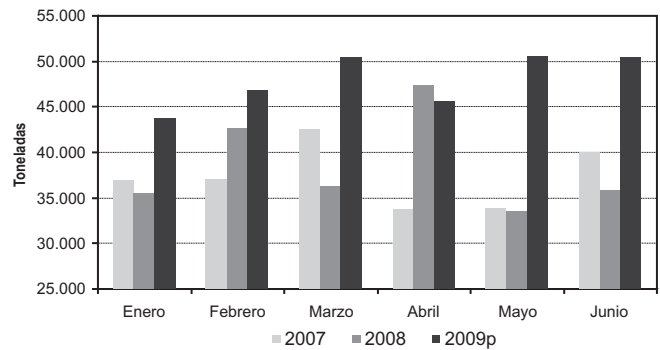
### 3. Ventas en el mercado doméstico

Las ventas de aceite de palma fueron de 287.476 toneladas durante el primer semestre de 2009, registrando un incremento del 24,4%, respecto del mismo período del año anterior. Este comportamiento tiene dos explicaciones: de una parte, el mayor dinamismo de la demanda de aceite de palma para la producción de biodiésel, que llevó el consumo aproximadamente hasta 49.078 toneladas entre enero y junio de 2009, mostrando así un crecimiento del 229% frente a igual semestre de 2008; y de otra, a una mayor demanda de la industria procesadora de aceites y grasas, tanto de usos alimenticios como no alimenticios, que se situó alrededor de las 238.398 toneladas en el primer semestre de 2009, superior en cerca de 10,3% respecto al mismo período del año pasado.

El crecimiento de la demanda de aceite de palma para biodiésel responde a la entrada en producción de 3 nuevas plantas de producción en el Norte y el Centro del país y a la gradualidad en la entrada en vigencia del 5% de biodiésel en las diferentes regiones del país. Así mismo, el buen dinamismo de las compras de la industria tradicional coincidió con la disminución observada de las importaciones de aceites y grasas durante este año, y refleja, sin dudas, la mayor competitividad del aceite de palma crudo nacional frente a las importaciones de sus sustitutos (Figura 2).

### 4. Exportaciones

Entre enero y junio de 2009, las exportaciones de aceite de palma disminuyeron a 125.100 toneladas, mostrando un deterioro del 29% frente al primer semestre de 2008. La menor dinámica de las exportaciones de aceite de palma obedece al crecimiento de las ventas al mercado interno de éste producto, tanto para usos alimenticios como no alimenticios (Tabla 4).



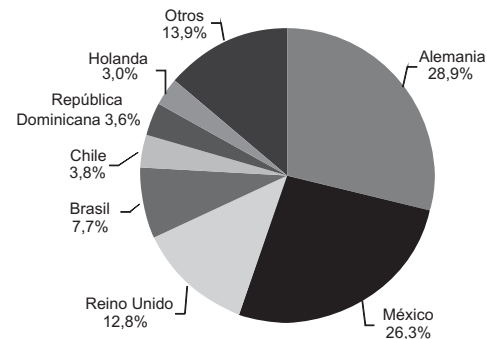
**Figura 2.** Colombia. Evolución de las ventas mensuales de aceite de palma en 2007-2009

**Tabla 4.** Colombia. Exportaciones de aceite de palma primer semestre 2007-2009 (Miles de toneladas)

| Concepto                  | 2007         | 2008         | 2009         | Variación 08/09 |              |
|---------------------------|--------------|--------------|--------------|-----------------|--------------|
|                           |              |              |              | Abs.            | %            |
| Aceite de palma crudo     | 124,4        | 136,2        | 94,5         | -41,7           | -30,6        |
| Aceite de palma los demás | 28,7         | 39,5         | 30,6         | -8,9            | -22,5        |
| <b>Total</b>              | <b>153,0</b> | <b>175,7</b> | <b>125,1</b> | <b>-50,6</b>    | <b>-28,8</b> |

Aceite de palma los demás es aceite incorporado en aceites, mezclas alimenticias, mantecas, margarinas y jabones.  
Fuente: DIAN.

Por mercados de destino, las exportaciones colombianas de aceite de palma se orientaron a Alemania 29%, México 26%, Reino Unido 13%, y el resto de países 32%. La importante participación de México como destino de nuestras exportaciones, en este primer semestre de este año, evidencia en parte el aprovechamiento por parte del sector palmero colombiano de las mejores condiciones de acceso para ingresar al mercado mexicano. Esto, en la medida que desde mediados de febrero de 2009, las exportaciones de aceite de palma colombiano ingresan a México con 0% de arancel, igualando las condiciones de acceso de nuestros principales competidores en ese mercado, como Ecuador, Guatemala, Honduras y Costa Rica, principalmente (Figura 3).



**Figura 3.** Exportaciones de aceite de palma por países de destino en 2009.

En lo correspondiente a las exportaciones de aceite de palmiste, éstas fueron de 18.931 toneladas en los primeros seis meses de 2009, mostrando un crecimiento de apenas 2,3%. Las de aceite crudo aumentaron en 742 toneladas, mientras que las

incorporadas en productos procesados disminuyeron 308. Por mercados de destino, las exportaciones de este producto continúan dirigiéndose en su mayoría a México, en un 70%; Reino Unido, en 11%, y el resto de países, en 18%.

**Tabla 5.** Colombia. Exportaciones de aceite de palmiste primer semestre en 2007-2009. (Miles de toneladas)

| Concepto                  | 2007        | 2008        | 2009        | Variación 08/09 |            |
|---------------------------|-------------|-------------|-------------|-----------------|------------|
|                           |             |             |             | Abs.            | %          |
| Aceite de palma crudo     | 31,1        | 14,7        | 15,5        | 0,7             | 5,0        |
| Aceite de palma los demás | 3,0         | 3,8         | 3,5         | -0,3            | -8,1       |
| <b>Total</b>              | <b>34,1</b> | <b>18,5</b> | <b>18,9</b> | <b>0,4</b>      | <b>2,3</b> |

Aceite de palmiste los demás es aceite incorporado en aceites, mezclas alimenticias, mantecas, margarinas y jabones.  
Fuente: DIAN.

## 5. Importaciones de aceites y grasas

Las importaciones de aceites y grasas llegaron a 148.551 toneladas en los primeros seis meses de 2009, mostrando una caída de 26,3% frente al año anterior. Las de aceites crudos bajaron 23.400 toneladas y las de refinados 16.200. Esto sumado a la reducción de importaciones de grasas animales, es una expresión de la competitividad que tuvo el aceite de palma crudo nacional en el mercado doméstico frente a sus sustitutos. No obstante, se reportaron importaciones de 3.900 toneladas de aceite de palma crudo ecuatoriano. La disminución de las importaciones de aceites refinados, responde, en parte, a las mejores condiciones arancelarias que enfrenta la producción nacional de aceites refinados frente a productos elaborados importados, y presumiblemente, al menor dinamismo del mercado local, a causa del debilitamiento de la economía colombiana por cuenta, en general, de la crisis económica internacional (Tabla 6).

Las importaciones de aceite de palma refinado y sus fracciones presentaron un comportamiento similar en el primer semestre de 2009 al observado el año anterior. Siguen presentándose operaciones de contrabando técnico en el flujo de estas importaciones desde Ecuador, que explican gran parte de las cerca de 17.000 toneladas que entraron en el primer semestre del año y distorsionan las condiciones del mercado de aceites y grasas doméstico, tanto de materias primas como de bienes finales. Se busca lograr que se reinstaure la medida de selectividad al 100% de estas importaciones.

Las importaciones colombianas de aceites vegetales crudos provinieron en un 37% de Bolivia, en 36% de Argentina, en 18% de Estados Unidos, en 4% de Ecuador y en 5% del resto de países (Figura 4); las de aceites refinados, por su parte, llegaron provenientes en un 76% de Ecuador, Bolivia y Argentina; y, finalmente, las dos terceras partes de las importaciones de grasas animales fueron originarias de Estados Unidos y Canadá (Figuras 5).

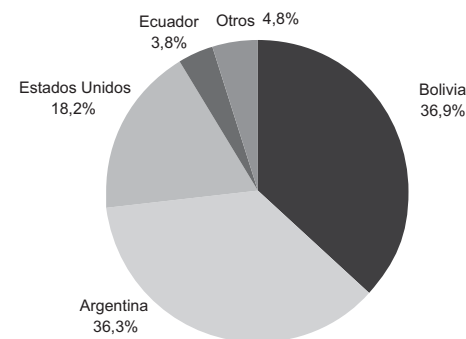
## 6. Inventarios

Los inventarios de aceite de palma crudo en plantas extractoras llegaron a 21.840 toneladas a finales de junio de 2009, que representan cerca de 9 días de producción. Este comportamiento es similar al observado en igual período de 2008 y refleja que la comercialización del aceite de palma hacia los diferentes segmentos de mercado, tanto en el mercado

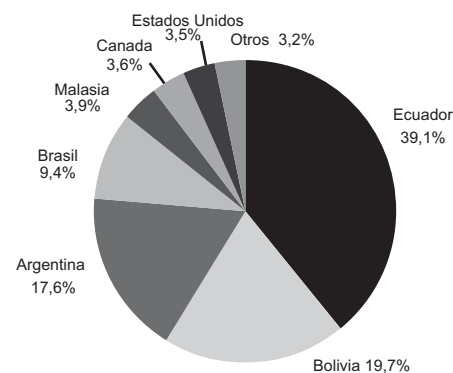
**Tabla 6.** Importaciones de aceites y grasas primer semestre 2007 - 2009 (Miles de toneladas)

| Concepto                                    | Enero - Junio |              |              | Variación 08/09 |              |
|---|---------------|--------------|--------------|-----------------|--------------|
|   | 2007          | 2008         | 2009         | Abs.            | %            |
| <b>Aceites vegetales crudos</b>             | <b>107,7</b>  | <b>127,1</b> | <b>103,7</b> | <b>-23,4</b>    | <b>-18,4</b> |
| Aceite de palma crudo                       | 0,0           | 0,0          | 3,9          | 3,9             | n.a.         |
| Aceite de palmiste crudo                    | 0,0           | 0,0          | 0,0          | 0,0             | n.a.         |
| <b>Aceites y grasas vegetales refinados</b> | <b>29,2</b>   | <b>48,0</b>  | <b>31,8</b>  | <b>-16,2</b>    | <b>-33,8</b> |
| Aceite de palma refinado y fracciones       | 6,4           | 12,5         | 12,7         | 0,2             | 1,4          |
| <b>Aceites y grasas animales</b>            | <b>15,7</b>   | <b>26,5</b>  | <b>13,0</b>  | <b>-13,5</b>    | <b>-51,0</b> |
| <b>Total</b>                                | <b>152,6</b>  | <b>201,7</b> | <b>148,6</b> | <b>-53,1</b>    | <b>-26,3</b> |

Fuente: DIAN.



**Figura 4.** Colombia. Importaciones de aceites vegetales crudos por origen 2009.



**Figura 5.** Colombia. Importaciones de aceites vegetales refinados por origen 2009.

interno como de exportación, se ha presentado de manera fluida.

## 7. Consumo aparente

El consumo aparente de aceite de palma fue de cerca de 300.100 toneladas entre enero y junio de 2009, mostrando un crecimiento de 23,2%, frente al primer semestre de 2008. El dinamismo que tuvo el consumo local responde en parte a la disminución de las exportaciones por cuenta del nuevo mercado de biodiésel y a la desacumulación de inventarios. En términos per cápita el consumo acumulado de aceite de palma es de 6,7 kilogramos en el primer semestre de 2009, y su composición por

segmentos es: consumo tradicional, 5,6 kilogramos, y biodiésel, 1,1 kilogramos.

**Tabla 7.** Colombia. Balance de aceite de palma primer semestre 2009. (Miles de toneladas)

| Concepto                  | 2007         | 2008         | 2009         | Variación 08/09 |             |
|---------------------------|--------------|--------------|--------------|-----------------|-------------|
|                           |              |              |              | Abs.            | %           |
| I. Producción             | 405,6        | 440,9        | 425,1        | -15,8           | -3,6        |
| II. Importaciones         | 6,4          | 12,5         | 16,6         | 4,1             | 32,7        |
| III. Exportaciones        | 153,0        | 175,7        | 125,1        | -50,6           | 28,8        |
| IV. Cambio de inventarios | 28,4         | 34,2         | 16,5         | -17,6           | -51,6       |
| <b>Consumo aparente</b>   | <b>230,6</b> | <b>243,6</b> | <b>300,1</b> | <b>56,5</b>     | <b>23,2</b> |

\* Cifras con corte al 31 de julio de 2009

Fuente: Fedepalma

## 8. Precios

La caída de 38,1% en los precios domésticos del aceite de palma durante el primer semestre de 2009, se dio en un entorno de disminución de los precios internacionales de los aceites y grasas, de activación de los aranceles de importación del Sistema Andino de Franjas de Precios de Productos Agropecuarios, y de devaluación de la tasa de cambio. La Tasa Representativa del Mercado aumentó 26,5%, pasando de un promedio de \$1.836,2 en el primer semestre de 2008 a \$2.324 en igual período de 2009.

**Tabla 8.** Precios internacionales de los aceites de palma y soya y precio local aceite de palma en Colombia. Promedio enero junio 2007-2009 (US\$/ toneladas)

| Producto                               | Promedio enero - junio |       |      | Variación 08/09 |       |
|--|------------------------|-------|------|-----------------|-------|
|  | 2007                   | 2008  | 2009 | Abs.            | %     |
| Aceite de palma CIF Rotterdam          | 686                    | 1.177 | 660  | 71,7            | -43,9 |
| Aceite de soya FOB Argentina           | 658                    | 1.313 | 737  | 99,4            | -43,9 |
| Aceite de palma FOB Pl. Extr. Colombia | 648                    | 1.154 | 715  | 78,1            | -38,1 |

## Perspectivas

El mercado internacional de semillas oleaginosas y aceites se ha visto afectado por la fuerte reducción de la producción de frijol soya en Suramérica. Las estimaciones recientes reportan una caída a 211,1 millones de toneladas en la temporada 2008/2009, luego de haber registrado 220,9 en el año agrícola 2007/08. Esta situación responde a la peor sequía de los últimos 60 años y ha elevado la dependencia del mercado mundial de las cosechas del hemisferio norte, en especial de la del frijol soya de Estados Unidos, cuya suerte, como siempre dependerá de las condiciones climáticas. Sin embargo, el aumento que se calcula tendrá la producción en el hemisferio norte no logrará compensar la reducción de los inventarios que estaban disponibles al inicio de la temporada.

Para el presente año agrícola se tiene un pronóstico de consumo de frijol soya de 222,7 millones de toneladas, que representa una caída de 9,6 millones frente a la cosecha anterior. En consecuencia, se prevé que los inventarios de este producto

disminuirán a fines de septiembre de 2009 a un nivel de 48,7 millones de toneladas, la cifra más baja de las últimas cinco temporadas.

El pronóstico de la producción de los 17 principales aceites y grasas en el año agrícola 2009/2010 es de 168,5 millones de toneladas, que muestra un crecimiento de 6 millones, frente a la estimación de producción de la temporada 2008/2009.

Al inicio de la temporada 2008/2009 cundía el pesimismo en las perspectivas de la demanda mundial de aceites y grasas. Sin embargo, a junio de 2009 el consumo de los principales aceites y grasas había tenido un desarrollo favorable.

Para el año agrícola 2008/09 se estima un consumo de los 17 principales aceites y grasas de 162,9 millones de toneladas, superior en 4,5 millones al registrado en la temporada anterior. Esta cifra es más de lo que se esperaba, debido a las pobres e inusuales condiciones económicas. No hay duda de que el crecimiento de la demanda se ha visto afectado en numerosos países por la pérdida en el crecimiento del ingreso, a pesar de tener un precio inelástico. Se espera una recuperación del consumo en 2009/2010 hasta 168,1 millones de toneladas, 5,2 millones más que las del período anterior. En consecuencia, en la medida en que el crecimiento de la producción sea superior, se espera un aumento en el nivel de inventarios.

El pronóstico de producción mundial de aceite de palma en 2008/2009 es de 44,3 millones de toneladas, cifra superior en 1,8 millones a las registradas en el año agrícola inmediatamente anterior. Para la próxima temporada, se estiman 47,1 millones de toneladas, que representarían un crecimiento de 2,8 millones frente a 2008/09.

El desarrollo del evento climático "El Niño" podrá afectar las cosechas mundiales. Esto podría hacer que se reduzcan las precipitaciones en el Sudeste del Asia y, como consecuencia, los pronósticos de aceite de palma podrían revisarse hacia la baja. Incluso, las bajas lluvias monzónicas han afectado la cosecha en la India, por lo que se prevé un mayor nivel de importaciones en dicho país. En Malasia, por ejemplo, ya se evidencia sequía en 2 grandes estados del oeste del país, lo que ha ocasionado gran presión sobre la producción de la palma, al igual que en Indonesia.

Algunos de los factores que incidirán en la tendencia de los precios durante los próximos meses, serán los siguientes: (1) la menor producción de semilla de colza y girasol, que generará una mayor dependencia por la molienda de frijol soya durante 2009/10, (2) la relación inventario/uso de los 17 principales aceites y grasas continuará cayendo hasta ubicarse en 10,3%, la menor cifra de los últimos 7 años, (3) un aumento significativo de la oferta de frijol soya a partir de marzo de 2010, que irá de la mano de un incremento en la molienda de aproximadamente 9 millones de toneladas, (4) en los últimos 6 meses, los inventarios en Malasia e Indonesia han descendido debido a una menor producción y al aumento en las importaciones mundiales, (5) la producción de aceites y grasas solamente aumentará 2,8%, mientras que el consumo crecerá en 3,5%, lo que llevará a una reducción de inventarios de 400.000 a 500.000 toneladas, y (6) la especulación de las grandes compras de China por la cosecha de Estados Unidos dentro de 2 a 3 meses.

Finalmente, la evolución del clima en Estados Unidos y la India, y su impacto en la cosecha de frijol soya y el desarrollo del evento del fenómeno "El Niño", le imprimirán una mayor volatilidad e incertidumbre a los precios internacionales.