

Balance económico del sector palmero colombiano en 2009

Resumen

La producción del sector palmero en 2009 disminuyó su crecimiento promedio anual pero se recuperó significativamente durante el último tercio del año. El consumo interno de aceite de palma creció jalonado por la consolidación de la industria de biodiesel. Consecuentemente, las exportaciones se redujeron. Las importaciones de aceite de palma se duplicaron y representaron el 9% del consumo aparente. El descenso de los precios internacionales se reflejó con menor intensidad en los precios internos, por efecto, tanto de la devaluación del peso, como de la activación de aranceles variables de la franja andina de precios.

Desempeño productivo

1. Área de palma de aceite

Se estima que el área sembrada en 2009 aumentó 7% hasta 360.537 hectáreas (ha), 23.581 más que en 2008. Este aumento es inferior al registrado en 2008 y al promedio anual entre 2004 y 2008, que fue de 24.500 ha. El 65% del área está en producción y el 35% restante en desarrollo, distribución que no ha cambiado significativamente en los últimos cinco años. En 2009 el aumento del área en desarrollo fue de 7,7%, superior al del área en producción, que fue de 6,6% (Tabla 1).

Los mayores aumentos del área en producción ocurrieron en las zonas Oriental, con 11.781 ha y Norte, con 9.444 ha. El área en desarrollo aumentó más en las zonas Central, con 8.517 ha y Occidental, con 3.283 ha, en este último caso debido a las renovaciones con material híbrido alto oleico.

La distribución por zonas del área sembrada ha venido cambiando en los últimos cinco años, a favor de las zonas Oriental y Central. Estas aumentaron su participación en el total sembrado de 31% a 38% y de 24% a 28%, respectivamente. La Zona Norte redujo su participación de 33% a 31% y la Occidental lo hizo de 12% a 4%, por causa de la enfermedad de Pudrición de Cogollo (PC), que se propagó en esta última zona desde 2007. Frente a los grandes perjuicios que esto ha ocasionado, es un logro muy importante que los productores de esta zona hayan renovado ya más del 20% del área sembrada que había en 2006, con materiales híbridos tolerantes a la enfermedad y de buenas perspectivas de mercado.

Tabla 1. Colombia. Área de palma de aceite en producción y en desarrollo por zonas en 2008 - 2009 (Hectáreas)

Zona	2008			2009		
	Desarrollo	Producción	Total	Desarrollo	Producción	Total
Oriental	47.577	73.558	121.135	50.511	85.338	135.849
Norte	30.282	76.353	106.635	24.481	85.797	110.278
Central	33.964	53.561	87.525	42.481	57.479	99.960
Occidental*	3.867	17.794	21.661	7.150	7.300	14.450
Total	115.690	221.266	336.956	124.623	235.914	360.537

* El área en desarrollo corresponde a renovaciones con material híbrido alto oleico; el área en producción se ajustó descontando los cultivos abandonados sin ningún manejo y los erradicados.

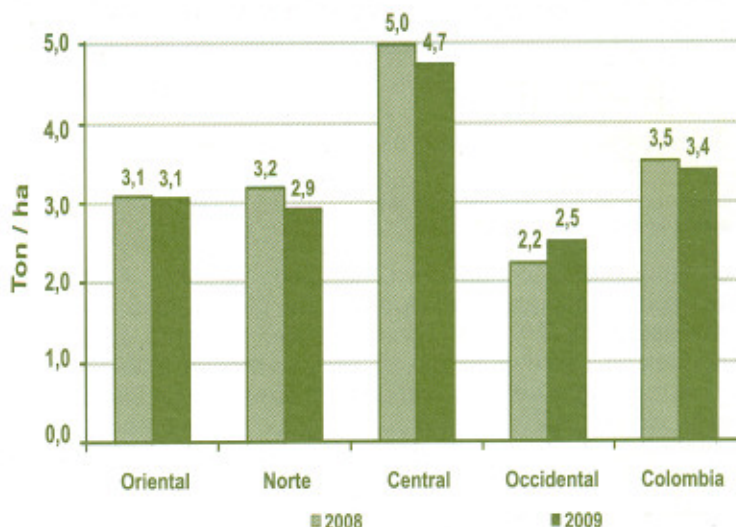
Fuente: Fedepalma, Sistema de Información Estadística del Sector Palmero (SISPA)

2. Rendimientos

El rendimiento promedio de aceite de palma por hectárea continuó descendiendo en 2009, de 3,5 a 3,4 toneladas (ton), si bien a una tasa menor a la que cayó en 2008, 3,2% frente a 4,3%. Los rendimientos en Colombia han presentado una caída continua desde el año 2004 cuando se produjeron 4,1 ton/ha. La propagación de enfermedades y problemas sanitarios en algunas zonas, las condiciones climáticas adversas, el ingreso de nuevos palmicultores que no han afianzado el manejo eficiente de sus cultivos y la entrada en producción de nuevas áreas de bajo rendimiento inicial, son algunos de los factores que explican este hecho.

El comportamiento por zonas fue heterogéneo. En la Zona Oriental los rendimientos se mantuvieron en 3,1 ton/ha, tras dos años consecutivos de haber venido cayendo. En la Zona Norte la productividad cayó a menos de 3 ton/ha, completando así cinco años consecutivos de descenso. La reducción de 248 kilogramos por hectárea en la Zona Central, representa un cambio en la tendencia sostenida de aumento en la productividad que registraba desde 2004. En la Occidental, el acelerado descenso del área en producción por la PC explica el resultado. (Figura 1).

Figura 1. Colombia. Rendimientos promedio de aceite de palma por zona productora 2008-2009 (ton / ha)



El rendimiento medio en campo se redujo 5,4%, pasando de 17,2 ton de fruto por ha en 2008 a 16,3 en 2009. En las zonas Norte y Central los rendimientos cayeron por encima de 7%, mientras que en la Oriental descendieron 4,6% (Tabla 2).

La tasa de extracción promedio nacional de aceite de palma compensó ligeramente la menor productividad de campo, al subir de 20,45% a 20,93%. Esto se observó en todas las zonas, con excepción de la Zona Norte

Tabla 2. Colombia. Rendimientos de la palma de aceite en 2007 - 2009

Zonas	2007	2008	2009	Var %		
				2007/08	2008/09	2007/09
Fruto de palma (ton /ha)						
Oriental	16,6	15,1	14,4	-9,1	-4,6	-13,2
Norte	17,0	15,2	14,1	-10,3	-7,1	-16,7
Central	22,9	24,2	22,4	5,7	-7,5	-2,2
Occidental	17,1	13,2	14,4	-22,8	9,4	-15,5
Colombia	18,3	17,2	16,3	-6,2	-5,4	-11,2
Aceite de palma (ton/ha)						
Oriental	3,39	3,09	3,07	-9,0	-0,6	-9,6
Norte	3,51	3,20	2,92	-8,9	-8,6	-16,8
Central	4,57	4,98	4,73	8,9	-5,0	3,5
Occidental	3,02	2,24	2,51	-25,7	11,9	-16,8
Colombia	3,67	3,51	3,40	-4,3	-3,2	-7,4
Tasa de extracción de fruto a aceite (%)						
Oriental	20,4	20,5	21,3	0,1	4,1	4,3
Norte	20,7	21,0	20,6	1,6	-1,7	-0,1
Central	20,0	20,6	21,1	3,0	2,7	5,8
Occidental	17,7	17,0	17,4	-3,7	2,3	-1,5
Colombia	20,1	20,5	20,9	2,0	2,3	4,4

Fuente: Fedepalma - SISPA

3. Producción de aceite y almendra de palma

La producción nacional de aceite de palma crudo redujo su crecimiento promedio anual de 6% en 2008 a 3,2% en 2009, pero se recuperó fuertemente en el último tercio del año. Se produjeron 802.310 ton de aceite de palma y 176.265 de almendra de palma. La producción de almendra de palma disminuyó 1,1%, cambiando su tendencia frente al crecimiento de 5,1% en 2008 (Tabla 3).

Tabla 3. Colombia. Producción de aceite y almendra de palma (Toneladas)

Producto	2007	2008	2009*	Variación %	
				07/08	08/09
Aceite de palma crudo	733.279	777.509	802.310	6,0	3,2
Almendra de palma	169.729	178.302	176.265	5,1	-1,1

* Cifras con corte al 10 de febrero de 2010

Fuente: Fedepalma - SISPA

Por tercer año consecutivo, la Zona Central lideró la producción, con una participación de 34% y una tasa de crecimiento de 2%. La Zona Oriental presentó la mejor dinámica de crecimiento con 15,3% y se recuperó del tercero al segundo lugar del país con una participación de 32,6%. La producción en la Zona Norte aumentó 2,7% y su participación nacional cayó a 31,2%. En la Zona Occidental la producción cayó 54,1% a 18.330 ton y su participación también, a menos de la mitad de la que tuvo en 2008 (Tabla 4).

Tabla 4. Colombia. Producción de aceite de palma crudo y participación por zona (Miles de Toneladas)

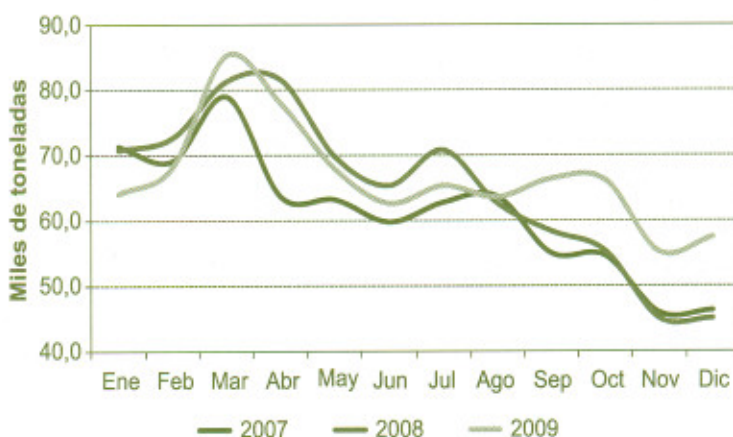
Zona	Enero - Diciembre		Variación 08/09		Part % 2009
	2008	2009*	Abs.	%	
Oriental	226,9	261,6	34,7	15,3	32,6
Norte	244,0	250,4	6,5	2,7	31,2
Central	266,7	272,0	5,3	2,0	33,9
Occidental	39,9	18,3	-21,6	-54,1	2,3
Total	777,5	802,3	24,8	3,2	100,0

* Cifras con corte al 10 de febrero de 2010

Fuente: Fedepalma - SISPA

La estacionalidad de la producción cambió significativamente. La producción del primer semestre redujo su participación de 56,7% en 2008 a 53,2% en 2009, lo que se explica, tanto por un descenso en la producción del primer semestre, como un aumento en la del último tercio del año (Figura 2).

Figura 2. Colombia. Producción mensual de aceite de palma crudo en 2007 - 2009



Comportamiento del mercado nacional y de las exportaciones

4. Ventas en el mercado doméstico

Las ventas de aceite de palma alcanzaron una cifra record de 570.174 toneladas en 2009, mostrando un crecimiento del 26,4%. No obstante, las ventas a los segmentos de alimentación humana, alimentos balanceados y jabonería, que componen la industria tradicional de aceites y grasas del país, apenas aumentaron 1%, llegando a un total de 416.678 toneladas. De otra parte la industria de biodiesel compró cerca de 153.496 toneladas, que representan un incremento de 277% frente a las compras de 2008. Esto refleja una consolidación de la demanda interna de aceite de palma para la producción de biocombustibles, la cual se inició hace apenas un par de años atrás y hoy en día lidera la dinámica de la demanda de esta oleaginoso en nuestro país.

La menor dinámica de las ventas en el último trimestre del año, puede estar asociada a la acumulación de inventarios de la industria de aceites y grasas durante los primeros tres trimestres del año, con el propósito de asegurar su abastecimiento para el final del año (Tabla 5).

Tabla 5. Colombia. Ventas internas de aceite de palma crudo 2007 – 2009
(Miles de toneladas)

Periodo	2007			2008			2009*				
	2007	2008	2009*	Variación Abs.	08/09 %	2007	2008	2009*	Variación Abs.	08/09 %	
1er trimestre	116,4	113,6	140,6	27,0	23,8	107,7	116,4	146,9	30,5	26,2	
2do trimestre	107,7	116,4	146,9	30,5	26,2	109,4	103,6	145,8	42,3	40,8	
3er trimestre	109,4	103,6	145,8	42,3	40,8	92,3	117,3	136,8	19,5	16,6	
4to trimestre	92,3	117,3	136,8	19,5	16,6	Acumulado	425,9	450,9	570,2	119,2	26,4

* Cifras con corte al 09 de febrero de 2010
Fuente: Fedepalma - SISPA

De otra parte, las ventas internas de aceite de palmiste fueron de 32.592 toneladas, 1,4% menos que las de 2008, año en que también se habían reducido. Estas cayeron en todos los meses de 2009, con excepción de mayo y junio.

5. Exportaciones

Las exportaciones de aceite de palma fueron de 228.657 toneladas en 2009, evidenciando un deterioro del 26,4% en relación al 2008. Esta situación es un reflejo natural del buen comportamiento de las ventas locales a las industrias de biodiesel y tradicional (Tabla 6).

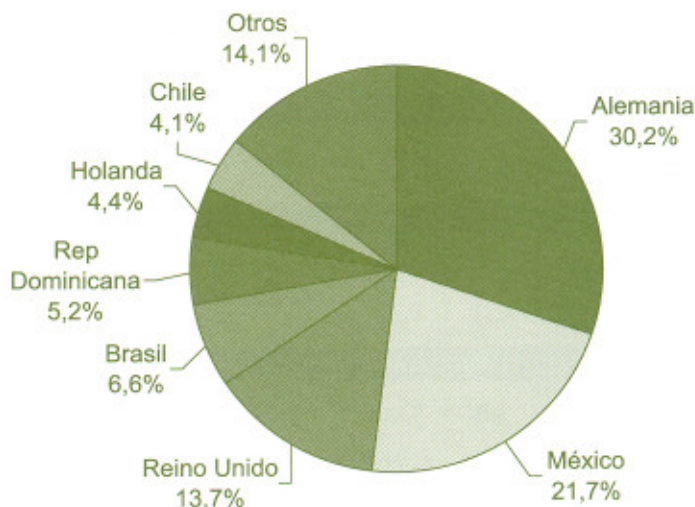
Tabla 6. Colombia. Exportaciones de aceite de palma 2007-2009
(Miles de toneladas)

Concepto	Enero - Diciembre			Variación 08/09	
	2007	2008	2009	Abs.	%
Aceite de palma crudo	275,1	236,9	177,7	-59,2	-25,0
Aceite de palma los demas *	65,8	81,4	50,9	-30,5	-37,5
Total	340,9	318,3	228,7	-89,7	-28,2

*Aceite de palma incorporado en aceites procesados, mezclas alimenticias, mantecas, margarinas y jabones
Fuente: DANE - DIAN

La mayor parte de las exportaciones de aceite de palma en 2009 continuaron dirigiéndose al mercado europeo, donde Colombia cuenta con una preferencia arancelaria del 3,8%, frente a las de Malasia e Indonesia. También se debe destacar el aumento acelerado de las ventas a México, hacia donde se exportó cerca del 22% del total, hecho muy asociado a la eliminación de aranceles a la importación de algunos aceites y grasas, entre ellos los de palma y palmiste que el Gobierno Mexicano decretó en febrero de 2009. Conviene recordar que por cuenta de la profundización del acuerdo comercial de Colombia con ese país, que terminó de negociarse a mediados de 2009, las exportaciones de productos de la palma de aceite colombiana lograron obtener acceso libre a ese mercado.

Figura 3. Exportaciones de aceite de palma por países de destino 2009



Las exportaciones de aceite de palmiste continuaron creciendo sostenidamente al 5,6% alcanzando una cifra cercana a las 40.100 toneladas en 2009. Ello se explica por el estancamiento del mercado local de este producto.

Tabla 7. Colombia. Exportaciones de aceite de palmiste 2007-2009
(Miles de toneladas)

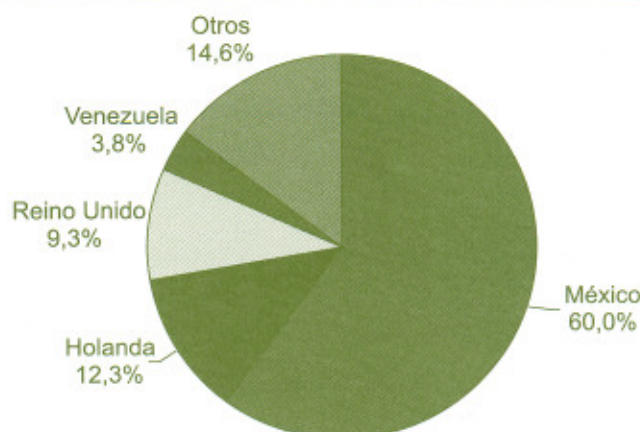
Concepto	Enero - Diciembre			Variación 08/09	
	2007	2008	2009	Abs.	%
Aceite de palmiste crudo	29,8	30,7	32,8	2,0	6,6
Aceite de palmiste los demas *	7,0	7,2	7,3	0,1	1,4
Total	36,8	38,0	40,1	2,1	5,6

*Aceite de palmiste incorporado en aceites procesados, mezclas alimenticias, mantecas, margarinas y jabones.

Fuente: DANE - DIAN

México continuó siendo el principal destino de las exportaciones de aceite de palmiste, aumentando incluso su participación al 60% del total y seguido por Holanda con el 12% y Reino Unido con el 9%.

Figura 4. Exportaciones de aceite de palmiste por países de destino 2009



6. Importaciones de aceites y grasas

Las importaciones totales de aceites y grasas llevan dos años continuos de estancamiento. En 2009 se redujeron 1,3% hasta 343.000 toneladas, nivel inferior en 22.200 toneladas al nivel máximo de la década observado en 2006.

El comportamiento por grupos de productos es diverso y volátil, con excepción del aceite de palma y sus productos, cuyas importaciones continuaron subiendo. Las de los principales productos que se importan, como el aceite de soya crudo, los aceites vegetales refinados y las de aceites y grasas animales tuvieron comportamientos opuestos al de 2008: las del aceite de soya cayeron 23%; las de refinados no crecieron, a excepción de las de aceite de palma refinado y sus fracciones que lo hicieron en 49%; las de aceites y grasas animales se redujeron 31,5%. Estas últimas cayeron por sus elevados precios internacionales, impulsados por la demanda para la producción de biocombustibles, principalmente en Estados Unidos.

Con respecto a las importaciones de aceite de palma, en su gran mayoría provenientes del Ecuador, cabe destacar no solo que las de refinados y fracciones continuaron creciendo en 2009, sino que, por primera vez en muchos años, se registraron importaciones de 19.000 ton de aceite crudo. Esto responde fundamentalmente a un fenómeno de subfacturación y comercio informal que entra al país por la frontera de Ipiales.

Tabla 8. Importaciones de aceites y grasas 2007 – 2009
(Miles de toneladas)

Concepto	Enero - Diciembre			Variación 08/09	
	2007	2008	2009	Abs.	%
Aceites vegetales crudos	234,5	219,0	228,7	9,7	4,4
Aceite de palma crudo	0,1	0,0	18,7	18,7	n.a.
Aceite de palmiste crudo	0,0	0,3	0,4	0,1	51,7
Aceites y grasas vegetales refinados	70,7	87,8	86,5	-1,3	-1,5
Aceite de palma refinado y fracciones	14,5	25,3	37,7	12,3	48,7
Aceites y grasas animales	33,6	40,5	27,7	-12,7	-31,5
Total	338,9	347,3	342,9	-4,4	-1,3

Fuente: DIAN

7. Inventarios

Los inventarios de aceite de palma en plantas extractoras finalizaron en 15.869 ton, casi el doble de lo acumulado en diciembre de 2008.

8. Consumo aparente

El consumo aparente de aceite de palma alcanzó 627.000 toneladas en 2009, registrando un crecimiento del 30%, explicado, ante todo, por la demanda para fabricación de biodiésel. La participación de las importaciones en el consumo aparente continuó creciendo y terminó representando el 9%, frente a 3% en 2007. El consumo de la industria tradicional creció al 5%. El consumo *per capita* aumentó de 10,7 kilogramos en 2008 a 13,9 en 2009. De éstos últimos, 10,1 se destinaron a la industria tradicional y 3,8 a la del biodiésel. La participación de la palma en el consumo total subió 9 puntos a 63%.

9. Precios nacionales

El precio promedio por tonelada de aceite de palma fue de \$1.666.250, 12%, menor al de 2008. El descenso de 28% en el precio internacional del aceite de palma y de otros aceites, en magnitudes similares, es la principal razón de esto.

La menor caída del precio del aceite de palma en el mercado nacional se explica por la devaluación promedio de 9,8% de la tasa de cambio y por el aumento de aranceles del Sistema Andino de Franjas de Precios.

10. Perspectivas

Mercado nacional

El pronóstico de producción de aceite crudo de palma para Colombia en 2010 es de 846.000 toneladas, 5,4% más que la producción efectiva de 2009. Se proyectan ventas al mercado doméstico por cerca de 446.000 ton para la industria tradicional y de 389.000 para la de biodiésel.

Mercado internacional

Los precios internacionales del aceite de palma han rondado los US\$800 por tonelada en los dos primeros meses del 2010, y los del aceite de soya FOB

Argentina han bordeado los US\$840, mostrando un crecimiento importante respecto de los observados en igual período de 2009.

Los analistas prevén una presión a la baja en los precios de las semillas oleaginosas desde marzo de 2010, como consecuencia del buen comportamiento de las cosechas de frijol soya en América del Sur, en donde se esperan 30 millones de toneladas más que el año anterior. Así, los inventarios de frijol soya aumentarán a lo largo del primer trimestre del año,

Por segundo año consecutivo, el crecimiento del consumo mundial de los 8 principales aceites y grasas superará al de su producción, por lo que los inventarios, al final del año agrícola caerán del 11,5% del consumo en 2008/09 al 10,5% en 2009/10.

Por lo tanto, podría esperarse que los precios de estos productos se mantuvieran en niveles cercanos a los observados



en los últimos meses, o incluso, que en algunos casos, tendieran al alza, como esperan que ocurra con el aceite de girasol.

El buen comportamiento de la demanda de aceites y grasas responde al aumento de las importaciones de China e India de estos productos, y también a la mayor demanda de aceites para la producción de biocombustibles, hecho que ocurre fundamentalmente en Europa y Sur América. Los efectos del Fenómeno del Niño en la producción de aceite de palma, tanto en Asia como en Centro y Sur América, son un factor de incertidumbre por la eventualidad de que no se alcance la producción esperada en Malasia, si se reduce la productividad y continua la escasez de mano de obra.



Tabla 9. Colombia. Oferta y consumo de aceite de palma

Concepto	2007	2008	2009*	Variación (%)
I. Producción nacional	733,1	777,5	802,3	3,2
II. Importaciones	14,6	25,3	56,4	122,6
Aceite de palma crudo	0,1	-	18,7	n.a.
Fracciones	14,5	25,3	37,7	48,7
III. Exportaciones / Exports	340,9	318,3	228,7	-28,2
Aceite de palma crudo	275,1	236,9	177,7	-25,0
Aceite de palma refinado y en productos procesados	65,8	81,4	50,9	-37,5
IV. Oferta disponible (I+II-III)	406,8	484,5	630,1	30,0
V. Cambio de inventarios	-33,7	8,3	3,5	n.a.
VI. Consumo aparente (IV - V)	440,5	476,3	626,6	31,6
Tradicional y otros usos	431,9	435,6	455,9	4,7
Biodiésel	8,6	40,7	170,7	319,4
Población (En millones)	43,9	44,4	45,0	1,2
Consumo per cápita de aceite de palma en kilogramos	10,0	10,7	13,9	30,0
Oferta disponible total aceites y grasas	802,2	885,6	1.001,4	13,1
Participación del aceite de palma en la oferta disponible total de aceites y grasas	54,9	53,8	62,6	16,3

* Cifras con corte al 09 de febrero de 2010