

## Balance económico del sector palmero colombiano en el segundo trimestre de 2014

### Introducción

En el periodo comprendido entre abril y junio de 2014 se registró la mayor producción histórica de un segundo trimestre tanto en aceite crudo, como en almendra de palma, obteniendo 299.416 y 64.279 toneladas de cada producto, respectivamente.

En cuanto al agregado semestral, se destaca la producción de 636.410 toneladas de aceite de palma crudo, con un aumento interanual de 11 %. La participación por zonas en la producción la lideró la Zona Oriental con el 40 % (254.482 t), seguida por las zonas Norte y Central con cerca del 29 % cada una (188.406 y 184.501 toneladas, respectivamente) y la Zona Suroccidental con el 1,4 % (9.022 t).

La producción de almendra de palma en los seis primeros meses fue de 137.319 toneladas, mostrando un incremento del 8,9 % frente a lo obtenido el mismo periodo en 2013. El aporte por zona a este total fue del 35,4 % por parte de la Oriental (48.561 t), seguida por la Norte con el 33,1 % (45.437 t), Central con 31,2 % (42.861 toneladas) y Suroccidental con el 0,3 % (459 toneladas).

La comercialización del aceite de palma crudo colombiano durante los primeros seis meses de 2014, se caracterizó por un estancamiento en las ventas locales y un aumento en las exportaciones, producto de un mercado local saturado y un buen comportamiento de la producción. Por otra parte, las importaciones de aceite de palma (crudo y refinado) disminuyeron y, las de aceites y grasas vegetales aumentaron debido al incremento en las importaciones de aceite de soya crudo.

En cuanto al precio internacional del aceite de palma crudo, este ha mostrado recientemente una tendencia a la baja, por cuenta del buen comportamiento de la producción de soya en Estados Unidos.

### Desempeño productivo

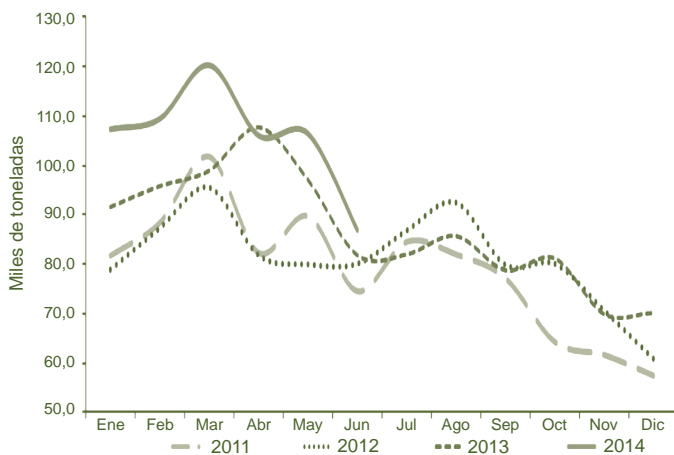
#### Producción de aceite de palma

En el segundo trimestre de 2014 se produjeron 299.416 toneladas de aceite de palma crudo, lo que evidencia una reducción del 11,2 % respecto de las 336.995 toneladas obtenidas en los tres primeros meses del año. Sin embargo, es importante señalar que este periodo sobresalió por obtener el mayor nivel de producción, en comparación con los resultados históricos de los segundos trimestres en años anteriores, con lo cual se evidencia una variación positiva del 21,5, 23,9 y 4,5 %, frente a la

producción de aceite de palma crudo en 2011, 2012 y 2013, respectivamente.

En cuanto al comportamiento mensual, mayo se destacó por alcanzar una cifra récord de producción, con 106.445 toneladas, lo cual indicó un crecimiento del 19, 33 y 10 %, respecto de lo observado el mismo mes en 2011, 2012 y 2013, respectivamente.

Con este resultado, al cierre del primer semestre de 2014 se obtuvieron 636.410 toneladas de aceite de palma crudo, mostrando un crecimiento de 11 % interanual, con 63.607 t adicionales a las 572.803 toneladas obtenidas en los seis primeros meses de 2013 (Figura 1).



\*Cifras con corte al 2 de agosto de 2014

Fuente: Fedepalma – Sistema de Información Estadística del Sector Palmero (SISPA)

**Figura 1.** Colombia. Producción mensual de aceite de palma crudo, 2011-2014

Durante este primer semestre, la Zona Oriental se destacó por obtener la mayor producción del periodo con 254.482 toneladas, que significaron un incremento de 7,8 % interanual, con 18.371 t adicionales a las obtenidas el primer semestre del año anterior; este resultado representó un aporte del 40 % al agregado nacional.

Por su parte, la Zona Norte sobresalió con 188.406 toneladas, que representaron una variación anual de 14,2 %, con un aumento de 23.409 t frente a lo alcanzado en 2013; en este sentido, la participación de esta zona fue del 29,6 % a la producción nacional. De forma similar, la Zona Central obtuvo 184.501 toneladas, que indicaron un crecimiento del 11,9 %, superior en 19.594 t en comparación con lo obtenido los mismos meses de 2013; con lo cual la contribución de la zona fue del 29 %.

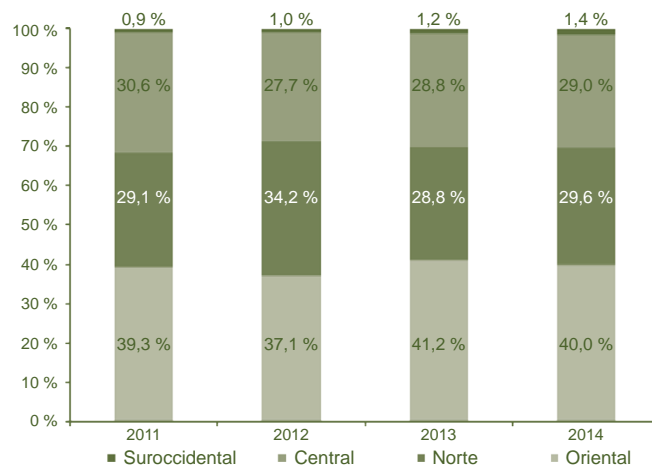
La Zona Suroccidental produjo 9.022 toneladas, con una variación positiva de 32,9 %, al obtener 2.234 t más que las registradas en el mismo periodo del año anterior, aportando el 1,4 % del total nacional (Tabla 1 y Figura 2).

**Tabla 1.** Colombia. Producción de aceite de palma crudo por zonas. Ene-jun 2011-2014 (miles de toneladas)

Zona	Ene-jun				Variación 13/14	
	2011	2012	2013	2014*	Abs	%
Central	158,6	139,5	164,9	184,5	19,6	11,9
Norte	151,0	172,2	165,0	188,4	23,4	14,2
Oriental	203,8	186,6	236,1	254,5	18,4	7,8
Suroccidental	4,8	5,1	6,8	9,0	2,2	32,9
<b>Total</b>	<b>518,3</b>	<b>503,4</b>	<b>572,8</b>	<b>636,4</b>	<b>63,6</b>	<b>11,1 %</b>

\*Cifras con corte al 2 de agosto de 2014

Fuente: Fedepalma – Sistema de Información Estadística del Sector Palmero (SISPA)



\*Cifras con corte al 2 de agosto de 2014

Fuente: Fedepalma – Sistema de Información Estadística del Sector Palmero (SISPA)

**Figura 2.** Colombia. Distribución de la producción nacional de aceite de palma crudo por zonas palmeras, durante el primer semestre de 2011-2014

## Producción de almendra de palma

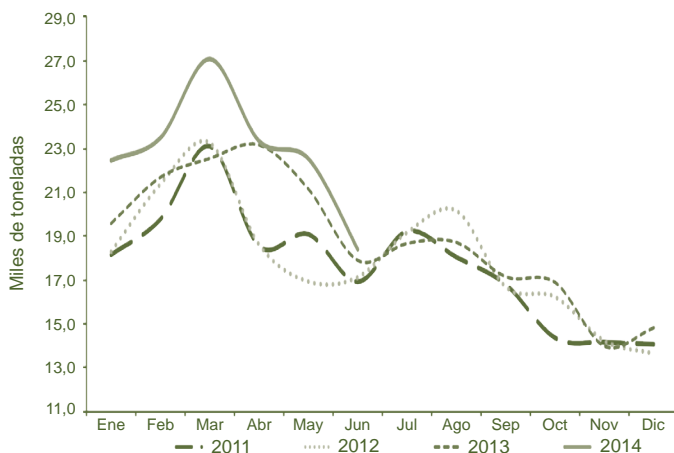
Entre abril y junio de 2014 se produjeron 64.279 toneladas de almendra de palma, con una diferencia de 8.762 toneladas menos a las obtenidas en el primer trimestre del año, lo que indica una reducción del 12 % intertrimestral. No obstante, en este periodo se obtuvo una cifra superior a la de los segundos trimestres de los años anteriores, con variaciones positivas cercanas al 18, 22 y 3 %, de la producción de 2011, 2012 y 2013, respectivamente.

Durante el segundo trimestre, abril sobresalió por obtener la mayor producción del periodo, con 23.341 toneladas, que indican un aumento del 25, 26 y 1 %, frente a lo reportado el mismo mes de 2011, 2012 y 2013, respectivamente.

Al cierre del primer semestre, la producción de almendra de palma fue de 137.319 toneladas, siendo el mayor nivel alcanzado en el primer semestre de los últimos años; en este sentido, se obtuvieron 11.278 toneladas adicionales a las de 2013, mostrando un aumento del 8,9 % (Figura 3).

Al cierre de los primeros seis meses de 2014 la Zona Oriental produjo 48.561 toneladas de almendra de palma, con una disminución de 0,8 %, es decir 412 t menos, en comparación con las reportadas el mismo periodo de 2013, con este resultado aportó el 35,4 % de la producción nacional.

La Zona Norte aportó el 33,1 % al total del país, con 45.437 toneladas de almendra que significaron un incremento interanual de 16,6 %, representado en 6.463



\*Cifras con corte al 2 de agosto de 2014

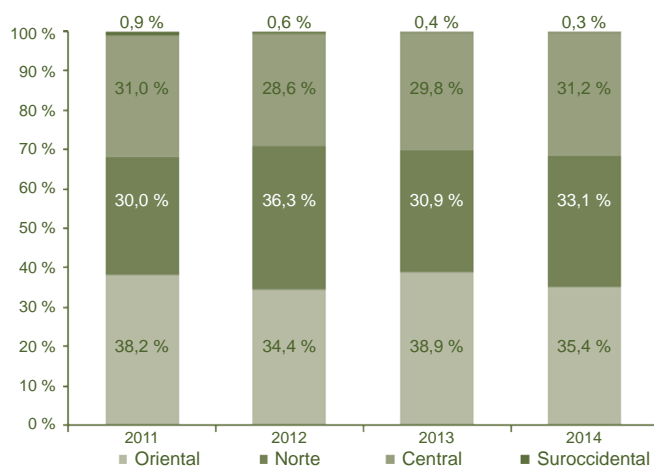
Fuente: Fedepalma – Sistema de Información Estadística del Sector Palmero (SISPA)

**Figura 3.** Colombia. Producción mensual de almendra de palma, 2011-2014 (miles de toneladas)

tadicionales a las registradas el mismo semestre del año inmediatamente anterior.

La Zona Central obtuvo 42.861 toneladas de almendra, mostrando un crecimiento de 14 %, lo que implicó un aumento de 5.255 t a las producidas los primeros seis meses de 2013; que significaron el 31,2 % del agregado.

La Zona Suroccidental produjo 459 toneladas de almendra, mostrando una reducción de 28 t, que indican una disminución del 5,8 %, respecto de lo obtenido en 2013; con este resultado participó con el 0,3 % a nivel nacional (Tabla 2 y Figura 4).



\*Cifras con corte al 2 de agosto de 2014

Fuente: Fedepalma – Sistema de Información Estadística del Sector Palmero (SISPA)

**Figura 4.** Colombia. Distribución de la producción nacional de almendra de palma por zonas palmeras, durante el primer semestre de 2011-2014

**Tabla 2.** Colombia. Producción de almendra de palma por zonas. Ene-jun 2011-2014 (miles de toneladas)

Zona	Ene-jun				Variación 13/14	
	2011	2012	2013	2014*	Abs	%
Central	35,8	33,1	37,6	42,8	5,2	13,9
Norte	34,6	41,9	38,9	45,4	6,4	16,5
Oriental	44,1	39,8	48,9	48,5	-0,4	-0,8
Suroccidental	1,0	0,7	0,4	0,4	-0,0	-5,7
<b>Total</b>	<b>115,5</b>	<b>115,6</b>	<b>126,0</b>	<b>137,3</b>	<b>11,2</b>	<b>8,9 %</b>

\*Cifras con corte al 2 de agosto de 2014

Fuente: Fedepalma – Sistema de Información Estadística del Sector Palmero (SISPA)

## Ventas en el mercado doméstico

Durante el primer semestre de 2014, las ventas de aceite de palma crudo al mercado local llegaron a 440.500 toneladas, manteniéndose prácticamente en el mismo nivel de los primeros seis meses de 2013. El segmento de biodiésel mostró un aumento de 5.800 toneladas, 1 % superior a la cifra registrada en el primer semestre de 2013. Las ventas al segmento de aceites y grasas comestibles, por su parte, presentan un estancamiento, producto de mayores importaciones de aceite de soya crudo que están desplazando al aceite de palma crudo en el mercado local, lo cual es efecto de la reducción en el diferencial de precios entre el aceite de palma crudo y el aceite de soya crudo que llegó a estar en 300 US\$/t el año pasado, cayendo a menos de 40 US\$/t durante el periodo de análisis. Finalmente, se observan caídas en las ventas a los segmentos de alimentos concentrados y jaboneros de 10 y 46 %, respectivamente (Tablas 3 y 4).

**Tabla 3.** Colombia. Ventas locales de aceite de palma crudo. Ene-jun 2012-2014 (miles de toneladas)

Periodo	2012	2013	2014	Variación 13/14	
				Abs.	%
1er trimestre	224	220,3	229,4	9,1	4,1
2do trimestre	197	222,3	211,1	-11,2	-5
<b>Total</b>	<b>421</b>	<b>442,6</b>	<b>440,5</b>	<b>-2,1</b>	<b>-0,5 %</b>

Fuente: Fedepalma – Sistema de Información Estadística del Sector Palmero (SISPA)

**Tabla 4.** Colombia. Ventas locales de aceite de palma crudo por segmento de mercado. Ene-jun 2013-2014 (miles de toneladas)

Segmento de mercado	Ene-jun		Var 13/14	
	2013	2014	Abs.	%
Industria de aceites y grasas comestibles	176,4	176,8	0,4	0
Industria de alimentos concentrados	25,6	23,1	-2,5	-10
Industriales jaboneros	4,8	2,6	-2,2	-46
Otros industriales	1,6	1,8	0,2	13
<b>Subtotal</b>	<b>208,4</b>	<b>204,3</b>	<b>-4,1</b>	<b>-2</b>
Biodiésel	234,2	236,2	5,8	1
<b>Total General</b>	<b>442,6</b>	<b>440,5</b>	<b>-2,1</b>	<b>0 %</b>

Fuente: Fedepalma – Sistema de Información Estadística del Sector Palmero (SISPA)

Por otro lado, las ventas de aceite de palmiste crudo al mercado local, fueron de 16.900 toneladas, 16 % por debajo de las 20.200 t registradas en el primer semestre de 2013. El aumento en el diferencial de precios entre el aceite de palma crudo y el aceite de palmiste crudo, que llegó a superar los 400 US\$/t en mayo y junio, lo hace menos competitivo frente al aceite de palma crudo en el mercado local (Tabla 5).

**Tabla 5.** Colombia. Ventas locales de aceite de palmiste crudo. Ene-jun 2013-2014 (miles de toneladas)

Período	2012	2013	2014	Variación 12/13	
				Abs.	%
1er trimestre	9	9,5	9,3	-0,2	-2
2do trimestre	8,4	10,7	7,6	-3,1	-29
<b>Total</b>	<b>17,4</b>	<b>20,2</b>	<b>16,9</b>	<b>-3,3</b>	<b>-16 %</b>

Fuente: Fedepalma – Sistema de Información Estadística del Sector Palmero (SISPA)

## Exportaciones

Las exportaciones de aceite de palma fueron de 158.300 toneladas durante el primer semestre de 2014, registrando un crecimiento del 61 % respecto a las 98.400 t registradas en el mismo periodo de 2013. El buen comportamiento en las exportaciones se debe a la mayor producción de aceite de palma crudo durante los primeros seis meses del año.

Cabe resaltar, además, que las zonas Norte y Suroccidental se mantienen como las principales zonas exportadoras, con una participación de las exportaciones sobre su producción de 37 y 72 %, respectivamente (Tabla 6).

**Tabla 6.** Colombia. Exportaciones de aceite de palma. Ene-jun 2013-2014 (miles de toneladas)

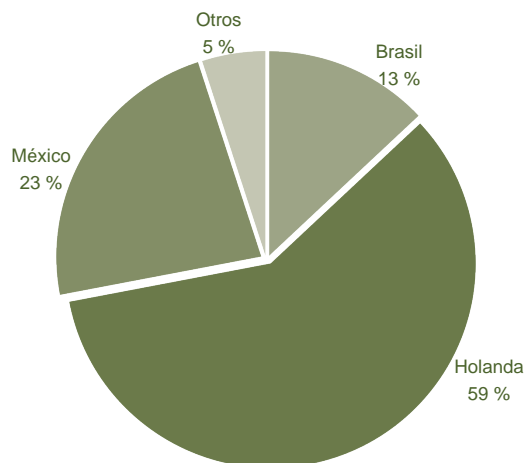
Concepto	Ene-jun		Variación	
	2013	2014	Abs	%
Aceite de palma crudo	69,7	121,5	51,8	74
Aceite de palma los demás <sup>1/</sup>	28,7	36,8	8,1	28
<b>Total</b>	<b>98,4</b>	<b>158,3</b>	<b>59,9</b>	<b>61 %</b>

<sup>1/</sup> Aceite de palma incorporado como materia prima en aceites comestibles, margarinas y jabones

Fuente: DIAN

En lo que respecta a los destinos de exportación de aceite de palma, los principales fueron Holanda (59 %), México (23 %) y Brasil (13 %). Se observa que Holanda vuelve a consolidarse como el principal mercado de exportación, del aceite de palma crudo colombiano, debido a su condición de libre acceso. Las exportaciones a México, por su parte, perdieron participación debido a una mayor competencia de Guatemala, Costa Rica y Honduras, países productores de aceite de palma que

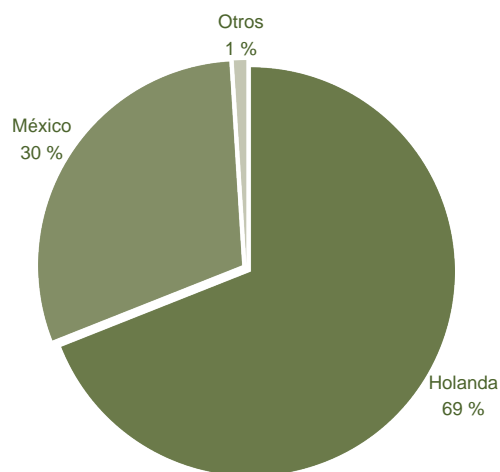
tienen ventaja comparativa con relación a Colombia por su cercanía a México (Figura 5).



Fuente: DIAN

**Figura 5.** Colombia. Distribución de los destinos de exportación de aceite de palma. Ene-jun 2014

En cuanto a las exportaciones de aceite de palmiste, llegaron a 39.000 toneladas durante los primeros seis meses de 2014, registrando un crecimiento del 15 %, respecto a las 33.800 t que se exportaron en el mismo periodo en 2013. El aumento en las exportaciones de aceite de palmiste responde a la saturación del mercado local de dicho producto. Adicionalmente, el aumento en el diferencial de precios entre el aceite de palma crudo y el aceite de palmiste crudo, que llegó a superar los 400 US\$/t en mayo y junio, le restó competitividad al precio del aceite de palmiste con relación al aceite de palma, lo cual dificulta aún más la venta local del mismo. Cabe mencionar que los principales destinos de exportación fueron Holanda (69 %) y México (30 %), (Tabla 7 y Figura 6)



Fuente: DIAN

**Figura 6.** Colombia. Distribución de los destinos de exportación de aceite de palmiste. Ene-jun 2014

**Tabla 7.** Colombia. Exportaciones de aceite de palmiste. Ene-jun 2013-2014 (miles de toneladas)

Concepto	Ene-jun		Variación	
	2013	2014	Abs	%
Aceite palmiste crudo	23	23,4	0,4	2
Aceite palmiste los demás <sup>1/</sup>	10,8	15,6	4,8	44
<b>Total</b>	<b>33,8</b>	<b>39</b>	<b>5,2</b>	<b>15 %</b>

<sup>1/</sup> Aceite de palma incorporado como materia prima en aceites comestibles, margarinas y jabones

Fuente: DIAN

## Importaciones de aceites y grasas

Durante el primer semestre de 2014 se importaron 308.600 toneladas de aceites y grasas vegetales y animales, 15 % por encima de las 269.100 t registradas en el mismo periodo en 2013. Del total importado, 235.400 toneladas corresponden a aceites vegetales crudos (76 %); 57.900 t a aceites vegetales refinados (19 %) y 15.300 t a aceites y grasas animales (5 %).

Las importaciones de aceite de palma (crudo y refinado) en los primeros seis meses del año, fueron de 56.400 toneladas, 21 % por debajo de las 71.300 registradas en el primer trimestre de 2013.

Por el lado de las importaciones de aceite de palma crudo, estas llegaron a 42.200 toneladas durante el primer semestre de 2014, mostrando un aumento del 6 % respecto a las 39.700 t, registradas en el primer semestre de 2013. Estas tuvieron como principales orígenes a Ecuador (42 %), Perú (31 %) y Brasil (27 %). Ecuador y Perú se mantienen como los principales orígenes debido al acceso preferencial otorgado por el acuerdo de libre comercio de la Comunidad Andina de Naciones (CAN). Por otra parte, las importaciones de aceite de palma refinado fueron de 14.200 toneladas, 55 % menores a las 31.600 t registradas en el primer semestre de 2013.

Por otro lado, las importaciones de aceite de soya crudo, continuaron al alza y llegaron a 129.100 toneladas, 30 % por encima de las 99.400 t registradas en el primer semestre de 2013. Los principales orígenes fueron Estados Unidos (67 %) y Bolivia (29 %). Es importante mencionar que el diferencial de precios entre el aceite de palma crudo y el aceite de soya crudo alcanzó a estar por debajo de los 40 US\$/t, situación que se traduce en un precio más competitivo del aceite de soya crudo sobre el aceite de palma crudo, al reducirse la diferencia entre ambos precios. En lo que se refiere a las importaciones de aceite de soya refinado, estas llegaron a 7.700 toneladas, 23 % por debajo de las 10.046 t registradas en el primer semestre de 2013. Se destacan como principales orígenes Bolivia (48 %), Argentina (32 %) y Brasil (17 %) (Tabla 8).

**Tabla 8.** Colombia. Importaciones de aceites y grasas. Ene-jun 2013-2014 (miles de toneladas)

Producto	Ene-jun		Variación	
	2013	2014	Abs.	%
Aceites vegetales crudos	187,1	235,4	48,3	26
Aceite de palma crudo	39,7	42,2	2,5	6
Aceites y grasas vegetales refinados	70,2	57,9	-12,3	-18
Aceite de palma refinado y fracciones	31,6	14,2	-17,4	-55
Aceites y grasas animales	11,8	15,3	3,5	30
<b>Total</b>	<b>269,1</b>	<b>308,6</b>	<b>39,5</b>	<b>15 %</b>

Fuente: DIAN

## Inventarios

Los inventarios de aceite de palma crudo en plantas extractoras fueron de 33.000 toneladas a finales de junio de 2014, equivalente a ocho días de producción. Esta cifra es 18 % menor a las 40.700 toneladas que se registraron en abril, cuando se alcanzó el pico de producción debido a la estacionalidad de producción.

## Consumo aparente

El consumo nacional de aceite de palma alcanzó 496.800 toneladas durante el primer semestre de 2014, 3 % por debajo de la cifra registrada en el mismo periodo en 2013. La disminución está asociada a una caída en las importaciones y a un estancamiento de las ventas en el mercado local.

**Tabla 9.** Balance de oferta y demanda de aceite de palma crudo. Ene-jun 2013-2014 (miles de toneladas)

Concepto	Ene-jun		Variación	
	2013	2014	Abs.	%
I. Producción	572,7	636,4	63,7	11 %
II. Importaciones	71,2	56,3	-14,9	-21 %
III. Ventas de exportación	113,5	173,3	59,8	53 %
IV. Oferta disponible	530,4	519,4	-11,0	-2 %
V. Cambio de inventarios	17,9	22,6	4,7	26 %
VI. Consumo ( E )	512,5	496,8	-15,7	-3 %

Fuente: Fedepalma – Sistema de Información Estadística del Sector Palmero (SISPA), DIAN, FEP Palmero

## Precios

Los precios internacionales del aceite de palma cayeron significativamente en septiembre de 2014, al nivel más bajo de los últimos cinco años. En efecto, estos precios no se observaban desde marzo de 2009, y en lo corrido de 2014, han caído 26 %, lo cual se ha reflejado en el mercado colombiano.

El descenso de los precios internacionales del aceite de palma y sus sustitutos (aceites de soya, canola, girasol

y palmiste), obedece al buen comportamiento de las cosechas de semillas oleaginosas y del aceite de palma en el periodo 2013-2014, y a la menor dinámica de la demanda.

Se registró un crecimiento en la oferta de aceites y grasas, gracias al buen comportamiento de la cosecha de frijol soya, la cual alcanzó 157,9 millones de toneladas en el hemisferio sur (Brasil, Argentina, Bolivia y Paraguay) en el primer semestre del año, cifra superior en 13 millones de toneladas al periodo anterior. Además, las estimaciones de la cosecha en el hemisferio norte (Estados Unidos, Canadá y Unión Europea, entre otros) suman 125,9 millones de toneladas, también 13 millones adicionales al periodo anterior. En consecuencia, los inventarios mundiales aumentarán a 73 millones de toneladas al finalizar el ciclo 2013-2014, que representan un 27 % del consumo anual, un aumento de 3,9 puntos porcentuales frente al año anterior.

En lo que respecta a la demanda, se estima que aumente cerca de 3,5 millones de toneladas para usos alimenticios y 1,5 millones para biodiésel al final del año agrícola 2013-2014. En el caso del aceite de palma, el consumo no ha tenido el gran comportamiento que se esperaba y registrará un aumento de 1,9 millones de toneladas al final del ciclo. Lo anterior, debido a que la meta de consu-

mo de biodiésel en Indonesia no podrá cumplirse en este año, por las dificultades logísticas que se han presentado para la distribución del biocombustible; tampoco la meta de consumo adicional de 3 millones de toneladas de aceite de palma. La autorización por parte de las autoridades de Estados Unidos para el volumen de biodiésel a mezclar con diésel no se ha presentado, lo que también afecta el consumo de aceites vegetales y grasas animales.

De otra parte, el reciente descenso de los precios del petróleo, debido a una menor demanda mundial, son un factor adicional a este panorama negativo que se tiene en el mercado de los aceites y grasas vegetales y animales.

## Perspectivas

Se estima que la oferta de aceites y grasas animales y vegetales aumentará en 2015 cerca de 6,8 millones de toneladas, mientras que la demanda apenas 5 millones de toneladas, por lo que se prevé un aumento de los inventarios y perspectivas de menores precios internacionales de estos productos. El buen comportamiento de la oferta está asociada a las cifras récord de producción de soya, particularmente en Estados Unidos donde se estima que la producción durante el año agrícola llegue a 83 millones de toneladas.

**Andrea González Cárdenas**  
Directora de la Unidad de Planeación  
Sectorial y Desarrollo Sostenible

**Julio Cesar Laguna Loaiza**  
Líder de Comercialización

**Mabyr Valderrama Villabona**  
Líder de Economía

**Carlos Alberto Díaz-Granados Hurtado**  
Especialista en Comercio Exterior

**Ginna Rodríguez Palacios**  
Analista de Precios y Mercados

**Fanny Maritza Rincón Vargas**  
Analista de Economía

**Yolanda Moreno Muñoz**  
Coordinadora Editorial

**ACE - Alianza en Comunicación  
Empresarial Ltda.**  
Diseño & Diagramación

**Javegraf**  
Impresión

Publicación de Fedepalma, cofinanciada por el  
Fondo de Fomento Palmero.

[www.fedepalma.org](http://www.fedepalma.org)

Federación Nacional de Cultivadores de Palma de Aceite

Carrera 10A N° 69A - 44 • Tel. (1) 313 8600 • Bogotá, D.C. - Colombia

"Se deja expresa constancia de que el presente contenido constituye las recomendaciones que profesionalmente resultan adecuadas e idóneas con base en el estado actual de la técnica, los estudios científicos, así como las investigaciones propias adelantadas, de tal manera que sin perder su rigor y experticia, no podrían entenderse como garantía absoluta ni asegurar un resultado concreto, dada las especificidades propias de cada caso".