

Balance económico del sector palmero colombiano en el segundo trimestre de 2017

Desempeño productivo del sector palmero colombiano

Producción de aceite de palma

El sector palmero colombiano continuó su buen desempeño productivo durante el segundo trimestre de 2017, periodo en el que logró un récord histórico de 453.544 toneladas de aceite de palma crudo, con lo cual se alcanzaron 876.877 toneladas al cierre del primer semestre del año. Lo anterior se traduce en un crecimiento de 42 % frente a lo reportado en el mismo semestre del año anterior (259.000 toneladas más a las 617.872 registradas de enero a junio de 2016). Particularmente, en los meses de marzo y mayo se alcanzaron niveles de crecimiento récord (59 % y 73 %, respectivamente) al comparar con 2016 (Figura 1 A).

Producción de almendra de palma

Durante el segundo trimestre de 2017 se produjeron 90.587 toneladas de almendra de palma, alcanzando 178.545 toneladas al cierre del primer semestre del año. Esta producción aumentó en 35 % respecto a las 132.187 toneladas producidas en el mismo periodo de 2016 (Figura 1 B).

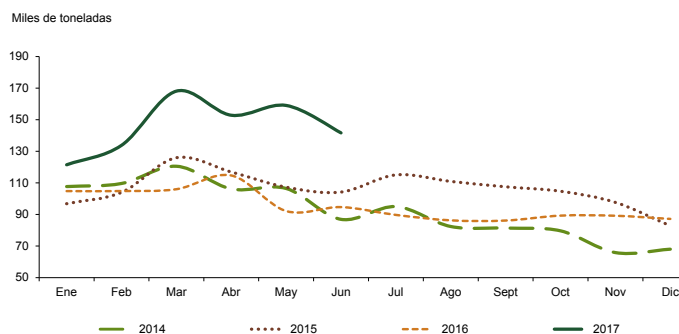
Los aumentos en la producción de aceite de palma y almendra, responden al incremento en la productividad de los cultivos en las diferentes zonas palmeras, como efecto de la mejora de las condiciones climáticas en lo corrido de 2017, y al ingreso a fase productiva de áreas que estaban en desarrollo.

Desempeño regional primer semestre 2014-2017

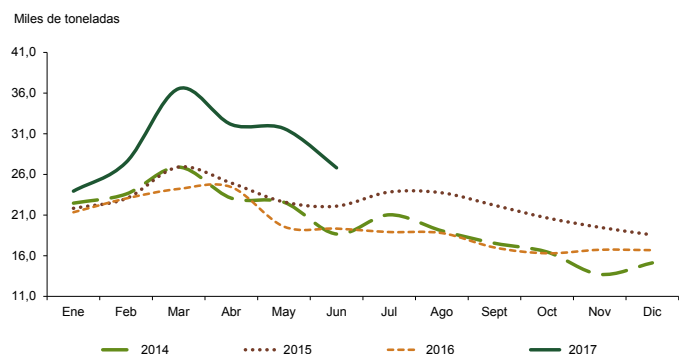
Durante el primer semestre de 2017 todas las zonas reportaron crecimientos superiores al 30 % en la producción de aceite de palma crudo y almendra de palma. Mientras la

Figura 1. Colombia. Producción mensual de aceite de palma crudo (A) y almendra de palma (B), 2014-2017

A. Producción mensual de aceite de palma crudo



B. Producción mensual de almendra



*Cifras con corte al 25 de julio de 2017

Fuente: Fedepalma – Sistema de Información Estadística del Sector Palmero, Sispa

Zona Suroccidental muestra crecimientos sostenidos en la producción tanto de aceite como de almendra a lo largo del primer semestre del periodo 2014-2017, las zonas Oriental, Norte y Central que evidenciaron contracciones en algún momento del periodo 2014-2016 muestran recuperación en 2017 (Tablas 1 y 2).

Tabla 1. Colombia. Producción de aceite de palma crudo por zonas. Enero-junio. 2014-2017 (Miles de toneladas)

Zona	Enero-Junio				Variación 16/17	
	2014	2015	2016	2017	Abs	%
Oriental	256,065	293,070	282,536	392,416	109,9	38,9 %
Central	184,605	172,609	180,587	264,429	83,8	46,4 %
Norte	188,429	178,892	142,737	203,469	60,7	42,5 %
Suroccidental	9,022	10,588	12,012	16,564	4,6	37,9 %
Total	638,121	655,159	617,872	876,877	259,0	41,9 %

*Cifras con corte al 25 de julio de 2017 / Fuente: Fedepalma – Sistema de Información Estadística del Sector Palmero, Sispa

Tabla 2. Colombia. Producción de almendra de palma por zonas. Enero-junio. 2014-2017 (Miles de toneladas)

Zona	Enero-Junio				Variación 16/17	
	2014	2015	2016	2017	Abs	%
Oriental	49,225	55,947	52,245	69,229	16,98	32,5 %
Central	42,255	40,505	42,945	60,531	17,59	40,9 %
Norte	45,638	44,443	36,360	47,641	11,28	31,0 %
Suroccidental	0,459	0,526	0,636	1,143	0,51	79,6 %
Total	137,577	141,421	132,187	178,545	46,36	35,1 %

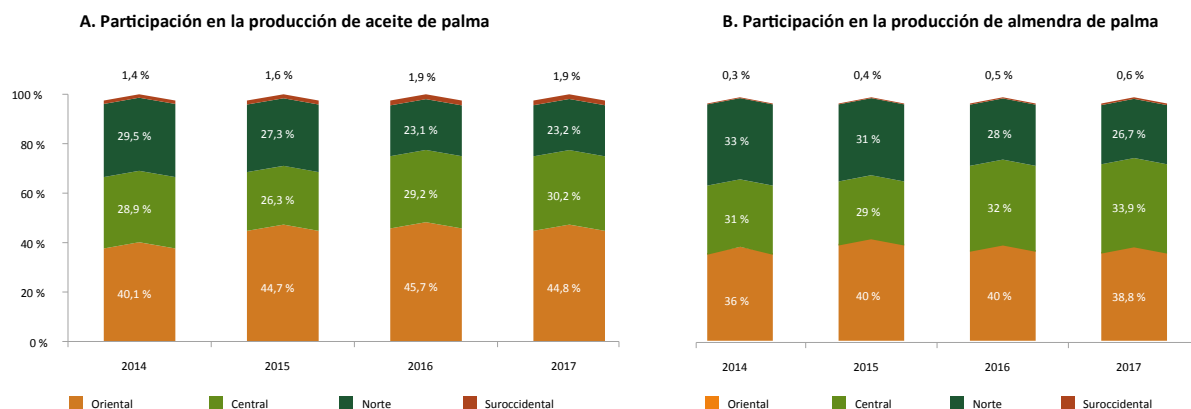
*Cifras con corte al 25 de julio de 2017 / Fuente: Fedepalma – Sistema de Información Estadística del Sector Palmero, Sispa

Participación por zonas en la producción nacional de aceite de palma crudo y almendra de palma durante el primer semestre 2014-2017

Las zonas Oriental y Central se caracterizaron por tener la mayor participación en la producción nacional de

aceite de palma crudo y almendra de palma durante el periodo enero-junio de 2017 (Figura 2 A y B).

Figura 2. Colombia. Distribución de la producción nacional de aceite de palma y almendra de palma por zonas palmeras. Enero-junio. 2014-2017



*Cifras con corte al 25 de julio de 2017 / Fuente: Fedepalma-Sistema de Información Estadística del Sector Palmero, Sispa

Caracterización de la producción por zona durante el primer semestre de 2017



Aceite de palma crudo

Producción total de Aceite de palma crudo
Enero – junio de 2017:

Producción: 876.877 toneladas
Variación: 41,9 % respecto a 1S 2016

Almendra de palma

Producción total de Almendra de palma
Enero – junio de 2017:

Producción: 178.545 toneladas
Variación: 35,1 % respecto a 1S 2016



Comportamiento del mercado nacional y las exportaciones

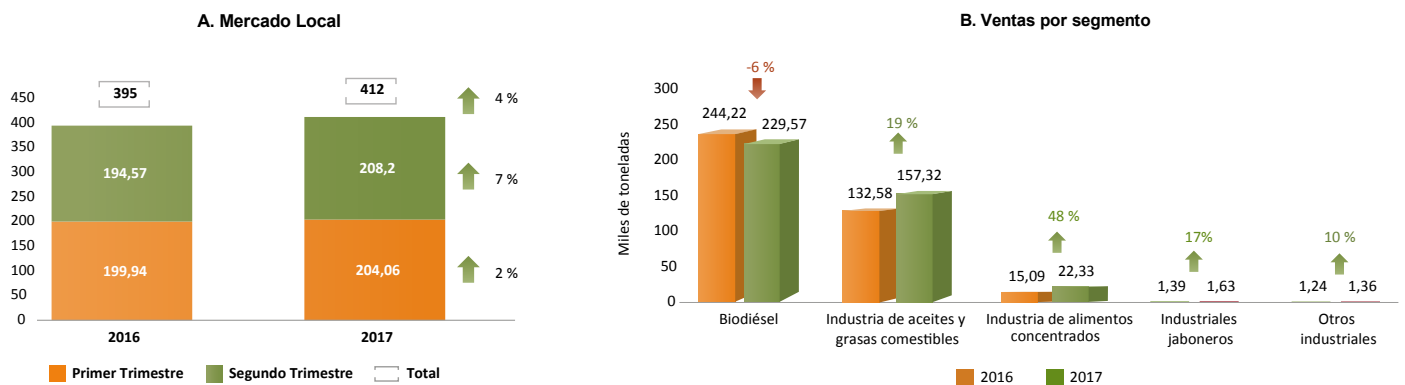
Ventas en el mercado doméstico

Durante el primer semestre de 2017 las ventas de aceite de palma crudo de producción nacional al mercado local totalizaron 412.000 toneladas, un aumento del 4 % respecto al primer semestre de 2016. Este incremento obedece (i) al buen desempeño de la producción colombiana, que a raíz de la mejora en las condiciones climáticas, alcanzó cifras récord en lo corrido del año, y (ii) a los ajustes de la metodología del FEP, que anticiparon los nuevos pisos y techos del Sistema Andino de Franjas de Precios (SAFP) y mejoraron la competitividad de la oleína de palma RBD local en relación al aceite de soya importado (Figura 3 A).

Si bien la mezcla de biodiésel de palma para el Centro del país y los Llanos Orientales subió del 8 % al 9 %, las ventas de aceite de palma crudo al segmento de biodiésel cayeron en 6 %, como efecto del debilitamiento en la demanda nacional de combustibles. Lo anterior obedeció a la disminución en los flujos de carga, una menor dinámica económica y la caída en la producción y exportación de petróleo (Figura 3 B). En efecto, la economía nacional alcanzó apenas un crecimiento del 1,3 % durante el segundo trimestre de 2017. El segmento de aceites y grasas comestibles fue segundo destino en importancia de las ventas locales y experimentó un incremento del 19 %.

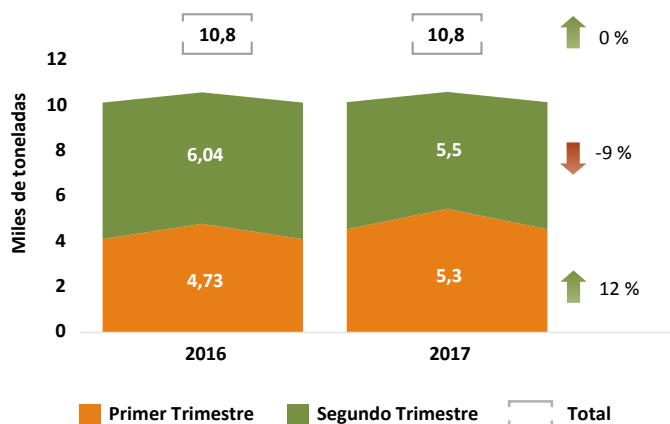
Por su parte, las ventas de aceite de palmiste crudo al mercado local fueron aproximadamente de 10.800 toneladas durante los primeros seis meses de 2017, un nivel similar al del mismo periodo de 2016 (Figura 4).

Figura 3. Colombia. Ventas de aceite de palma crudo. Enero-junio. 2016-2017



Fuente: Fedepalma-Sispa y FEP Palmero

Figura 4. Colombia. Ventas de aceite de palmiste en el mercado local. Enero-junio. 2016-2017



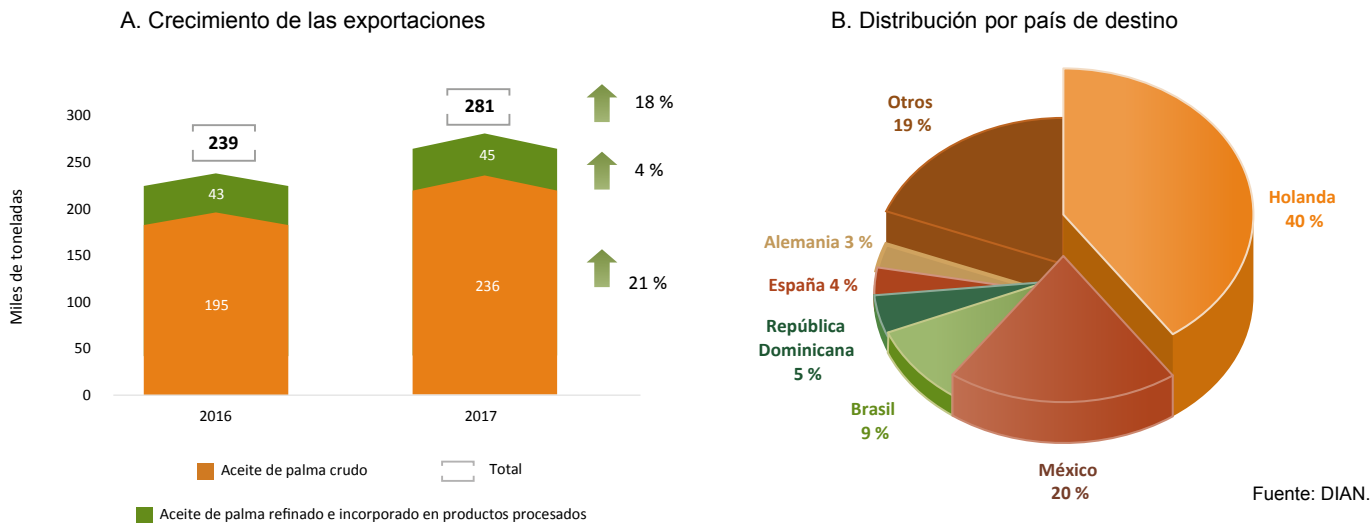
Fuente: Fedepalma-Sispa

Exportaciones

Las exportaciones colombianas de aceite de palma llegaron a 281.000 toneladas durante el primer semestre de 2017, un aumento del 18 % con respecto al mismo periodo de 2016. Dentro del total exportado, las correspondientes al aceite de palma crudo representaron el 84 % mientras que el restante 16 % correspondió al aceite de palma refinado e incorporado en productos procesados (Figura 5 A).

Como destino principal de las exportaciones se encuentra Holanda (40 %), México (20 %), Brasil (9 %), República Dominicana (5 %), España (4 %), Alemania (3 %) y otros países (19 %). En buena parte de estos mercados las exportaciones colombianas de aceite de palma cuentan con acceso preferencial frente a otros proveedores, en razón a las condiciones establecidas en los diferentes TLC firmados por el país (Figura 5 B).

Figura 5. Colombia. Exportaciones de aceite de palma. Enero-junio. 2016-2017



Las exportaciones colombianas de aceite de palmiste llegaron a 37.000 toneladas en los primeros seis meses de 2017, siendo Holanda su principal destino con el 45 % del total exportado, seguido por México (23 %), Argentina (7 %), Chile (6 %), Brasil (5 %) y otros países (14 %) (Figuras 6 A y B).

Ventas de exportación por zona

Las ventas de exportación de aceite de palma crudo alcanzaron 418 mil toneladas en los primeros seis meses de 2017, representando aproximadamente el

50 % de las ventas totales y evidenciando un crecimiento del 84 % respecto del mismo periodo de 2016. El aumento considerable de los excedentes exportables de la agroindustria de la palma de aceite responde al aumento significativo en la producción de aceite de palma crudo, aunado al lento crecimiento de su demanda local. La mayor y adecuada colocación de excedentes exportables (de manera organizada y fluida) en los mercados internacionales, se ha logrado gracias a que el sector cuenta con instrumentos de política comercial como el FEP Palmero, que le permite a los productores optimizar su ingreso por las ventas a los mercados local y de exportación.

Figura 6. Colombia. Exportaciones de aceite de palmiste. Enero-junio. 2016-2017



En el primer semestre de 2017 se observó un fuerte crecimiento en la participación de las ventas de exportación sobre la producción de las diferentes zonas palmeras. En el caso de la Zona Central, estas pasaron de representar el 45 % al 64 % de su producción durante el periodo enero-junio 2017; aproximadamente 169.000 toneladas, más del doble de las registradas en el mismo periodo de 2016. En la Zona Norte las ventas de exportación pasaron de representar el 43 % al 54 % de su producción y las de la Zona Oriental del 26 % al 32 %. La Zona Suroccidental continuó su tendencia de destinar la mayor parte de su producción a los mercados internacionales (Tabla 3).

Importaciones de aceites y grasas

Durante el primer semestre de 2017 se importaron 423.000 toneladas de aceites y grasas vegetales y ani-

males, 14 % más que las registradas en el mismo periodo de 2016, continuando con la tendencia creciente de los últimos años. En ese sentido, se observa una recomposición en los volúmenes de aceites y grasas provenientes del exterior: las menores importaciones de aceites crudos son compensadas con mayores importaciones de aceites refinados (Figura 7).

A ese respecto, se importaron 272.000 toneladas de aceites crudos entre enero y junio de 2017, un crecimiento del 1 % respecto al primer semestre de 2016. Los volúmenes de aceite en frijol soya y los de aceite de soya crudo disminuyeron en 4 % (llegando a 48.000 toneladas) y 10 % (alcanzando 145.000 toneladas), respectivamente, estos últimos procedentes principalmente de Bolivia (49 %), Estados Unidos (30 %) y Argentina (20 %). Cabe mencionar que el contingente anual de aceite de soya crudo con 0 % de arancel otorgado por

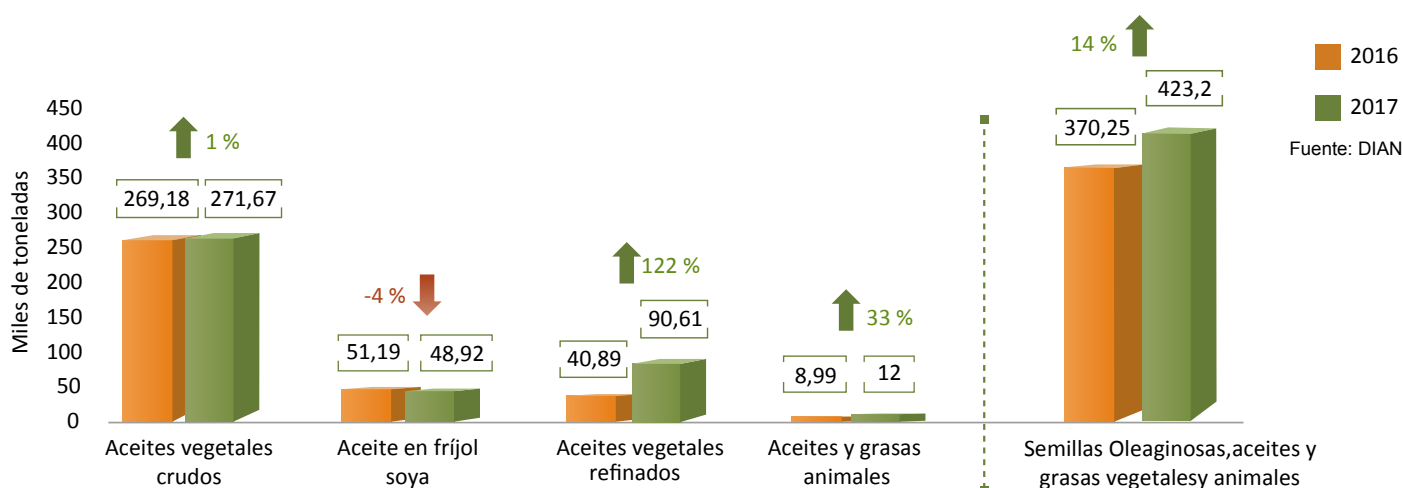
Tabla 3. Colombia. Producción y ventas de exportación de aceite de palma crudo por zonas. Enero-junio. 2016-2017 (Miles de toneladas)¹

Zona	Producción miles de toneladas (Enero-Junio)		Ventas de Exportación miles de toneladas (Enero-Junio)		Expo/Prod (Enero-Junio)	
	2016	2017	2016	2017	2016	2017
Central	180,6	264,4	81,7	169,4	45 %	64 %
Oriental	282,5	392,4	73,2	126,2	26 %	32 %
Norte	142,5	203,5	60,6	110,3	43 %	54 %
Suroccidental	12,0	16,6	11,2	12,8	93 %	77 %
Total	617,6	876,9	226,7	418,7	37 %	48 %

¹ Las ventas de exportación corresponden a los reportes sobre el destino de las ventas, declaradas directamente por los productores al Fondo de Estabilización de Precios (FEP). / Las exportaciones corresponden a los reportes de la DIAN sobre los productos que efectivamente salen de puerto.

Fuente: SISPA, FEP Palmero

Figura 7. Colombia. Importaciones de semillas oleaginosas, aceites y grasas vegetales y animales. Enero-junio. 2016-2017



Fuente: DIAN.

Colombia a Estados Unidos en el TLC y que para este año es de alrededor de 38.000 toneladas, fue usado en su totalidad entre los meses de enero y abril de 2017.

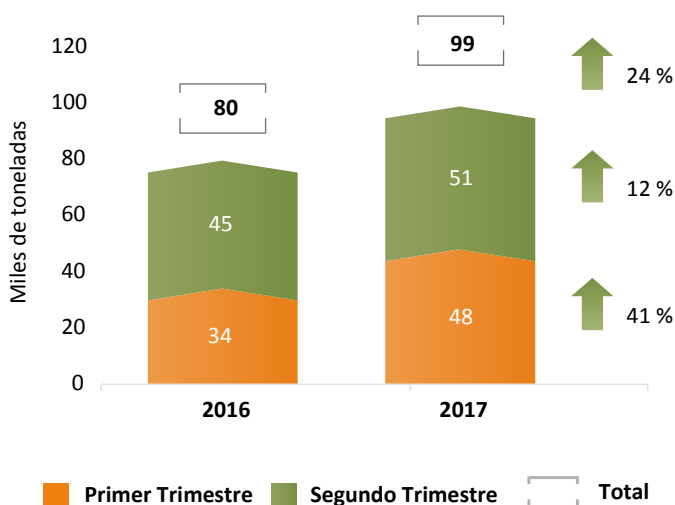
Las importaciones de aceites vegetales refinados ascendieron a 91.000 toneladas en la primera mitad de 2017, 122 % más que lo observado el año inmediatamente anterior. En esta categoría, se destacan las importaciones de aceite de soya refinado que pasaron de 5.600 a 52.000 toneladas entre enero y junio de 2016 al mismo periodo de 2017, mostrando un crecimiento de cerca del 800 %. La mayoría de estas importaciones provienen de Estados Unidos, favoreciéndose de su condición de libre acceso al mercado colombiano, como resultado de lo acordado por el país en el TLC.

Las importaciones de aceite de palma crudo aumentaron 24 %, totalizando cerca de 99.000 toneladas durante los primeros 6 meses del año y su principal origen fue Ecuador (75 %), seguido de Brasil (14 %) y Perú (11 %) (Figura 8).

Inventarios

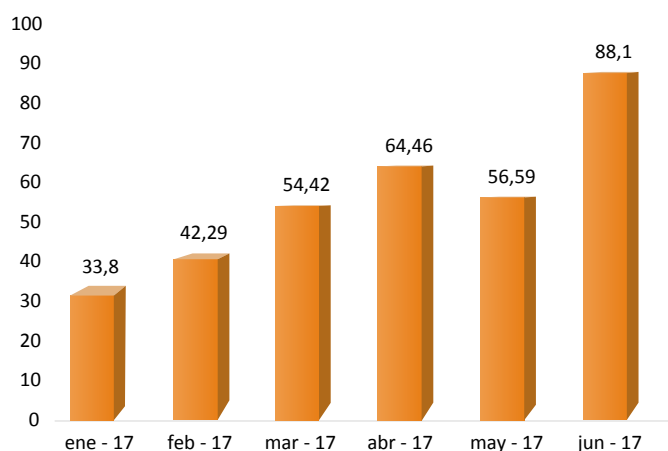
Los inventarios de aceite de palma crudo en plantas extractoras fueron de 88.100 toneladas al final de junio de 2017, equivalentes a 19 días de producción y correspondientes a cerca del 60 % de la capacidad de almacenamiento en plantas de beneficio del país. El fuerte incremento de la producción a nivel local generó un aumento en los niveles en las existencias de aceite de palma crudo en las plantas extractoras (Figura 9).

Figura 8. Colombia. Importaciones de aceite de palma crudo. Enero-junio. 2016-2017



Fuente: DIAN

Figura 9. Inventarios de aceite de palma crudo en plantas extractoras a junio de 2017 (Miles de toneladas)



Fuente: Fedepalma-Sispa.

Consumo aparente

Durante el primer semestre de 2017, el consumo nacional de aceite de palma fue de 523.000 toneladas, un aumento del 7 % respecto al mismo período de 2016. Este crecimiento se genera tanto por la mayor colocación de aceite de palma nacional en el mercado local (dado que aumentaron las compras por parte de las industrias tradicionales de alimentos comestibles, concentrados e industriales jaboneros), como por la importación de aceite de palma crudo proveniente en su mayoría del Ecuador (Tabla 4).

Perspectivas

Al alza ↗

- Según estimaciones de Oil World las exportaciones mundiales de aceite de palma aumentarán 2,4 Mn T, llegando alrededor de 50 Mn T en octubre/septiembre 2017/18, mientras que el consumo mundial aumentará probablemente 3,7 Mn T a 67,6 Mn T en el próximo año agrícola.
- Según Oil World, China probablemente será el mayor mercado en crecimiento para las exportaciones de aceite de soya, principalmente provenientes de Argentina. Del mismo modo, se estima que las importaciones de aceite de soya de India aumenten la próxima temporada, luego del retroceso pronunciado en 2016/17, se espera además, que el crecimiento del consumo de India sea cubierto la próxi-

Tabla 4. Colombia. Consumo aparente de aceite de palma. Enero-junio, 2016-2017

Concepto	Enero-junio		Variación	
	2016	2017	Abs.	%
I. Producción	618	877	259	42 %
II. Importaciones	93	109	16	17 %
III. Ventas de Exportación	227	418	191	84 %
IV. Oferta disponible	484	571	87	18 %
V. Cambio de inventarios	-4	48	52	N.A.
VI. Consumo (E)	487	523	35	7 %

Fuente: Fedepalma-Sispa, DIAN, FEP Palmero

ma temporada principalmente por aceite de palma y otros aceites vegetales.

- Por otra parte se estima que la cosecha mundial de girasol caiga en 0,9 Mn T en 2017/18, llegando a 48,7 Mn T en 2017/18. La mayor parte de la reducción de la producción ocurrirá en los países de la Comunidad de Estados Independientes, donde las condiciones climáticas fueron menos favorables que en 2016, sobre todo en Ucrania.

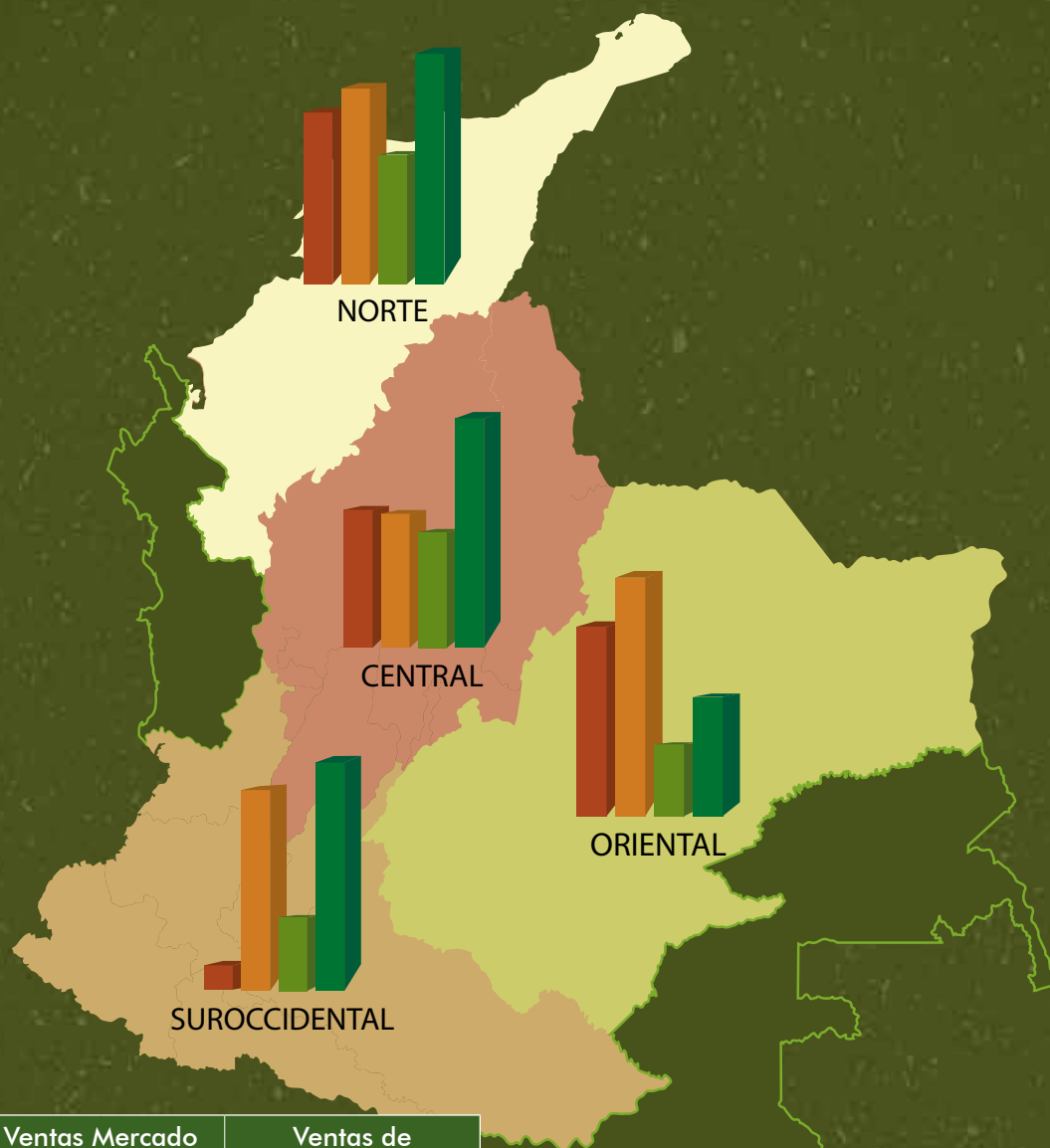
A la baja

- Según el MPOB la producción de aceite de palma de Malasia en el segundo semestre de 2017 será de 8,7 millones de toneladas con respecto a los 7,6 Mn T del mismo periodo en 2016, lo que significaría un aumento del 15 %.
- Oil World estima que la producción mundial de aceite de palma alcanzará los 66,1 Mn T en 2017, 7,2 millones de toneladas por encima de 2016, aunque el aumento sería contrarrestado por los bajos niveles de inventarios de principios de 2017. Por otra parte, se espera que la producción mundial de aceite de

palma alcance 69,7 Mn T en 2018, con una producción de 20,7 Mn T en Malasia y de 38,1 Mn T en Indonesia, los dos principales productores.

- Según LMC, la tendencia a la baja de los precios del aceite de palma en el segundo semestre es inminente, debido a que se están empezando a recuperar los inventarios y a la falta de competitividad del biodiésel de Indonesia en el mercado norteamericano, luego de que Estados Unidos aplicara derechos compensatorios a las importaciones de dicho biocombustible proveniente de Indonesia, lo que se estima desviaría al menos 30 mil toneladas de aceite de palma por mes al mercado de exportación.
- Por otra parte, los impuestos de Estados Unidos sobre el biodiésel argentino podrían conllevar a que hasta 200.000 toneladas por mes de aceite de soya argentino sean llevadas al mercado mundial como aceite y no como biodiésel. Sin embargo, dentro del mercado estadounidense, al generarse una mayor demanda de aceite de soya local para hacer biodiésel, el resultado sería alcista para el aceite de soya estadounidense, pero a la baja para el aceite de soya argentino (un factor que hasta ahora el mercado parece pasar por alto).

Caracterización de las ventas por mercado de destino durante el primer semestre de 2017



Zona	Ventas Mercado Local		Ventas de Exportación	
	2016	2017	2016	2017
Central	98,9	95	81,7	169,4
Oriental	209,3	266,2	73,2	126,2
Norte	82,1	93,2	60,6	110,3
Suroccidental	0,8	3,8	11,2	12,8
Total	391,2	458,2	226,7	418,7

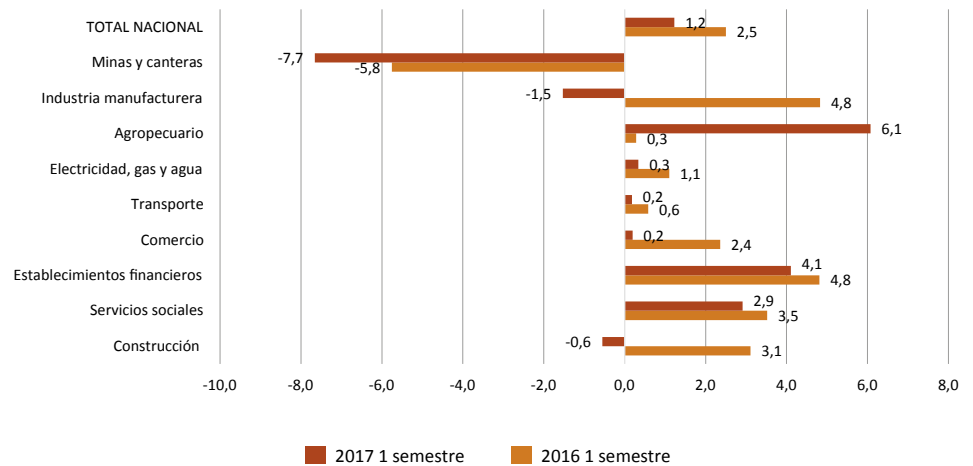
*Miles de toneladas

Desempeño de la economía colombiana durante el primer semestre de 2017

Figura 10. Crecimiento del PIB por componentes de oferta. Enero - junio.

El crecimiento económico del primer semestre del año se ubicó en 1,2 %, cifra inferior al 2,5 % alcanzado en el mismo periodo de 2016 (Figura 10).

Debido a este bajo desempeño de la economía, Fedesarrollo mantuvo su expectativa de crecimiento para 2017 en 2 %, mientras que el Banco de la República la redujo a 1,6 %.

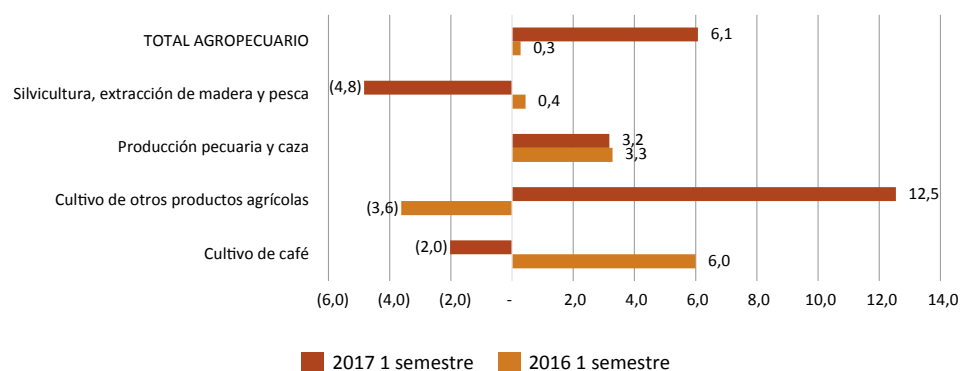


Fuente: DANE

Figura 11. Crecimiento del PIB agropecuario. Enero - junio.

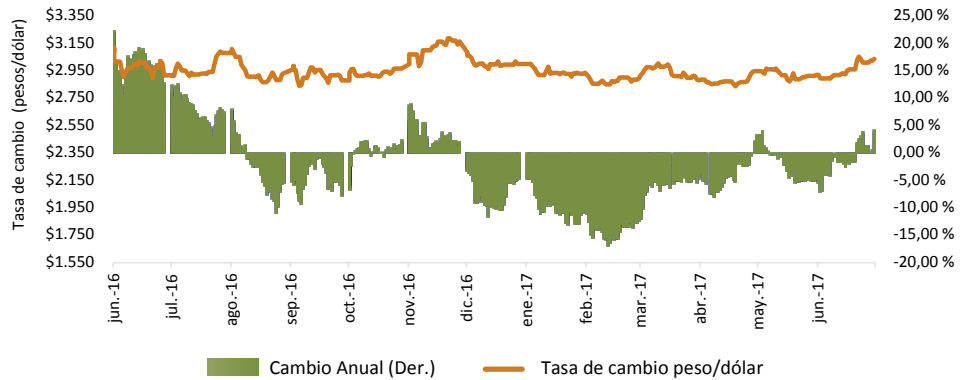
El sector agropecuario presentó la tasa de crecimiento más alta (6,1 %) entre los sectores que componen el PIB. Lo anterior obedece, en gran parte, a la normalización de las condiciones climáticas (Figura 11).

La mayor tasa de crecimiento se observó en el rubro cultivo de otros productos agrícolas, donde los cultivos permanentes evidenciaron una alta participación en el desempeño de este rubro. En particular, la producción de aceite de palma aumentó en 42 %.



Fuente: DANE

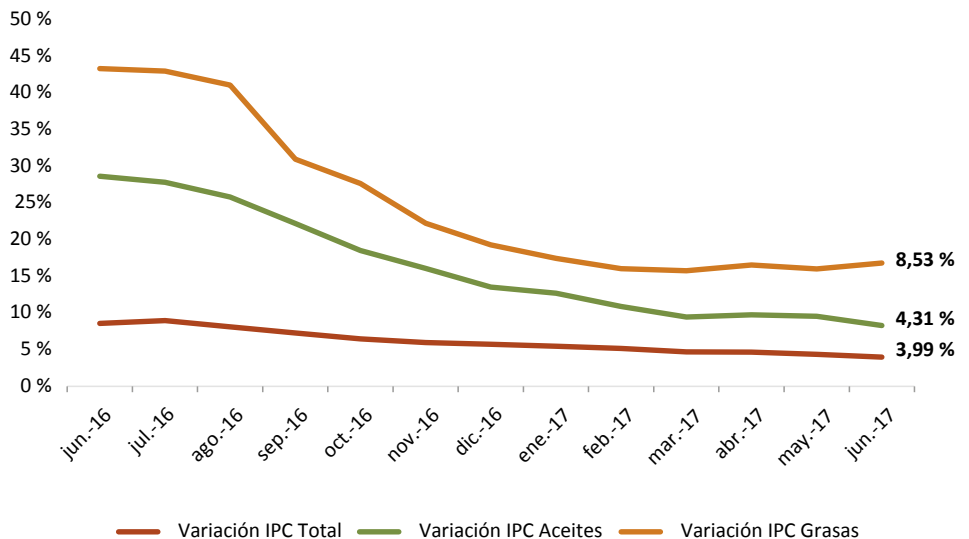
Figura 12. Comportamiento de la tasa de cambio nominal. Enero - junio.



La tasa de Cambio promedio entre enero y junio de 2017 se ubicó en 2.921 \$/USD, evidenciando una revaluación promedio del 6,4 % con respecto al mismo periodo de 2016, cuando se registró una tasa de cambio promedio de 3.120 \$/USD (Figura 12).

Fuente: Banco de la República

Figura 13. Comportamiento de la Inflación. Enero - junio.



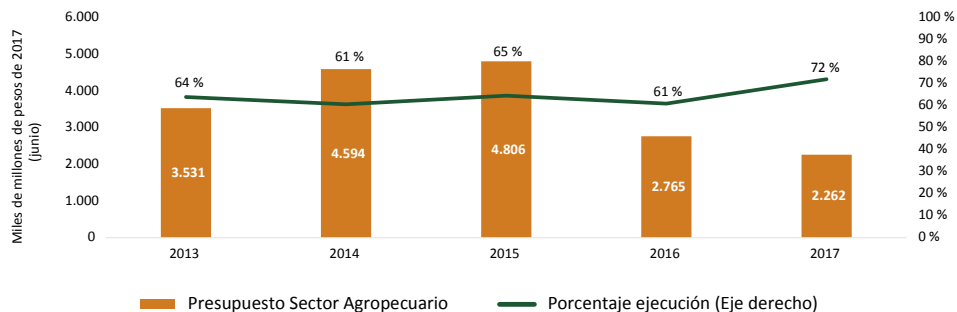
La variación del índice de precios al consumidor (IPC) en junio de 2017 (doce meses) fue de 3,99 %, cifra inferior a la reportada en junio de 2016 (8,6 %). Del mismo modo, la variación correspondiente al primer semestre de 2017 (año corrido) fue de 3,35 %.

A junio de 2017, los IPC de aceites y grasas reportaron variaciones anuales de 4,31 % y 8,53 %, respectivamente, evidenciando valores inferiores a los de junio de 2016, cuando se presentaron cifras elevadas de inflación, principalmente en dichos componentes, y en general, en el rubro alimentos (Figura 13).

Fuente: DANE

Figura 14. Presupuesto para agricultura y porcentaje de ejecución a junio. 2013 - 2017

El Presupuesto de la Nación dedicado a la agricultura para 2017 (preliminar) es de \$ 2.3 billones. A junio de 2017 la ejecución presupuestal fue del 72 % (Figura 14).



Fuente: Ministerio de Hacienda y Crédito Público

Andrea González Cárdenas
Directora de la Unidad de Planeación Sectorial y Desarrollo Sostenible

Mabyr Valderrama Villabona
Líder de Economía

Jaime González Triana
Líder de Comercialización

María Alejandra González
Analista de Economía

José Miguel Arias
Especialista en Comercio Exterior

Ginna Rodríguez Palacios
Analista de Precios y Mercados

Luis Enrique Castro
Analista de Economía

Yolanda Moreno Muñoz
Esteban Mantilla
Coordinación Editorial

Jenny A. Ramírez Jácome
Diseño

Javegraf
Impresión

Publicación de Fedepalma cofinanciada por el Fondo de Fomento Palmero.
Federación Nacional de Cultivadores de Palma de Aceite
Carrera 10A N° 69A - 44 Tel. (1) 313 8600. Bogotá, D.C. - Colombia

Esta publicación es propiedad de la Federación Nacional de Cultivadores de Palma de Aceite, Fedepalma, por tanto, ninguna parte del material ni su contenido, ni ninguna copia del mismo puede ser alterada en forma alguna, transmitida, copiada o distribuida a terceros sin el consentimiento expreso de la Federación. Al realizar la presente publicación, la Federación ha confiado en la información proveniente de fuentes públicas o fuentes debidamente publicadas. Contiene recomendaciones o sugerencias que profesionalmente resultan adecuadas e idóneas con base en el estado actual de la técnica, los estudios científicos, así como las investigaciones propias adelantadas. A menos que esté expresamente indicado, no se ha utilizado en esta publicación información sujeta a confidencialidad ni información privilegiada o aquella que pueda significar incumplimiento a la legislación sobre derechos de autor. La información contenida en esta publicación es de carácter estrictamente referencial y así debe ser tomada y está ajustada a las normas nacionales de competencia, Código de Ética y Buen Gobierno de la Federación, respetando en todo momento la libre participación de las empresas en el mercado, el bienestar de los consumidores y la eficiencia económica.