

Balance económico del sector palmero colombiano en el segundo trimestre de 2018

Desempeño productivo del sector palmero colombiano

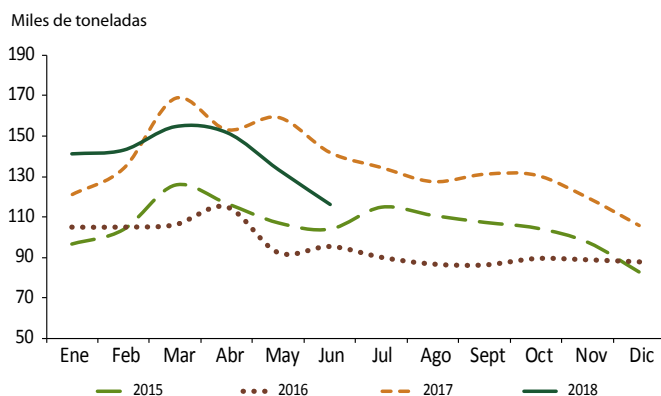
Producción de aceite de palma

El sector palmero colombiano evidenció un decrecimiento en la producción de aceite de palma durante el segundo trimestre de 2018 (-12 %), a diferencia del primer trimestre del año donde la producción de aceite de palma aumentó 3 %. Particularmente, durante el segundo trimestre se produjeron 400.911 toneladas de aceite de palma crudo, con lo cual se alcanzaron 839.333 toneladas al cierre del primer semestre del año.

Lo anterior se traduce en un decrecimiento del 5 % frente a lo reportado en el mismo semestre del año anterior (39.245 toneladas menos a las 878.578 registradas de enero a junio de 2017) (Figura 1A).

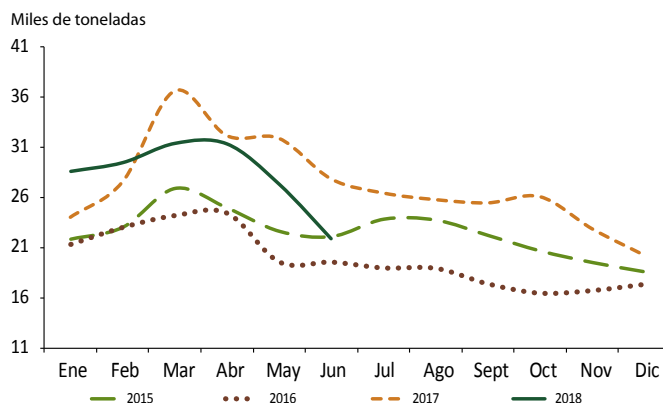
Figura 1. Colombia. Producción mensual de aceite de palma crudo (A) y almendra de palma (B), 2015-2018

A. Producción mensual de aceite de palma crudo



*Cifras con corte al 31 de julio de 2018/Fuente: Fedepalma – Sistema de Información Estadística del Sector Palmero, Sispa

B. Producción mensual de almendra



Producción de almendra de palma

Durante el segundo trimestre de 2018 se produjeron 80.629 toneladas de almendra de palma, alcanzando 170.095 toneladas al cierre del primer semestre del año. Esta producción disminuyó en 6 % respecto a las 180.032 toneladas producidas en el mismo periodo de 2017 (Figura 1 B).

Las disminuciones en la producción de aceites de palma y de almendra, responden al efecto rezagado del fenómeno de El Niño de 2015. Sin embargo, al analizar la tendencia de crecimiento de largo plazo de la producción, se evidencia que la misma continúa con una tendencia positiva. Además, debe tenerse en cuenta que el comportamiento de la producción en el año 2017 fue atípico, pues registró un crecimiento anual superior al 40 %.

Desempeño regional 2015-2018

Durante el primer semestre de 2018, las zonas Norte y Suroccidental reportaron crecimientos superiores, con respecto al año anterior, en la producción de aceite de palma crudo; para el caso de la almendra de palma, solo la Zona Norte evidenció crecimiento. La Zona Suroccidental es la única que ha presentado crecimientos sostenidos en la producción de aceite de palma a lo largo del primer semestre del periodo 2015-2018 (Tablas 1 y 2).

Tabla 1. Colombia. Producción de aceite de palma crudo por zonas. Enero-junio, 2015-2018 (Miles de toneladas)

Zona	Enero - Junio				Variación 17/18	
	2015	2016	2017	2018	Abs	%
Oriental	293,0	282,5	393,9	357,2	-36,7	-9,3 %
Central	172,6	180,5	264,3	253,6	-10,7	-4,1 %
Norte	178,8	142,7	203,6	209,3	5,6	2,8 %
Suroccidental	10,5	12,0	16,5	19,1	2,6	15,7 %
Total	655,1	617,8	878,5	839,3	-39,2	-4,5 %

* Cifras con corte al 31 de julio de 2018 / Fuente: Fedepalma – Sistema de Información Estadística del Sector Palmero, Sispa

Tabla 2. Colombia. Producción de almendra de palma por zonas. Enero-junio, 2015-2018 (Miles de toneladas)

Zona	Enero - junio				Variación 17/18	
	2015	2016	2017	2018	Abs	%
Oriental	56,0	52,2	69,4	61,5	-7,8	-11,3 %
Central	40,5	42,9	60,6	56,6	-4,0	-6,6 %
Norte	44,4	36,3	48,8	50,9	2,1	4,2 %
Suroccidental	0,5	0,6	1,1	0,9	-0,2	-15,5 %
Total	141,4	132,1	180,0	170,0	-9,9	-5,5 %

* Cifras con corte al 31 de julio de 2018 / Fuente: Fedepalma – Sistema de Información Estadística del Sector Palmero, Sispa

Participación por zonas en la producción nacional de aceite de palma crudo y almendra de palma 2015 – 2018

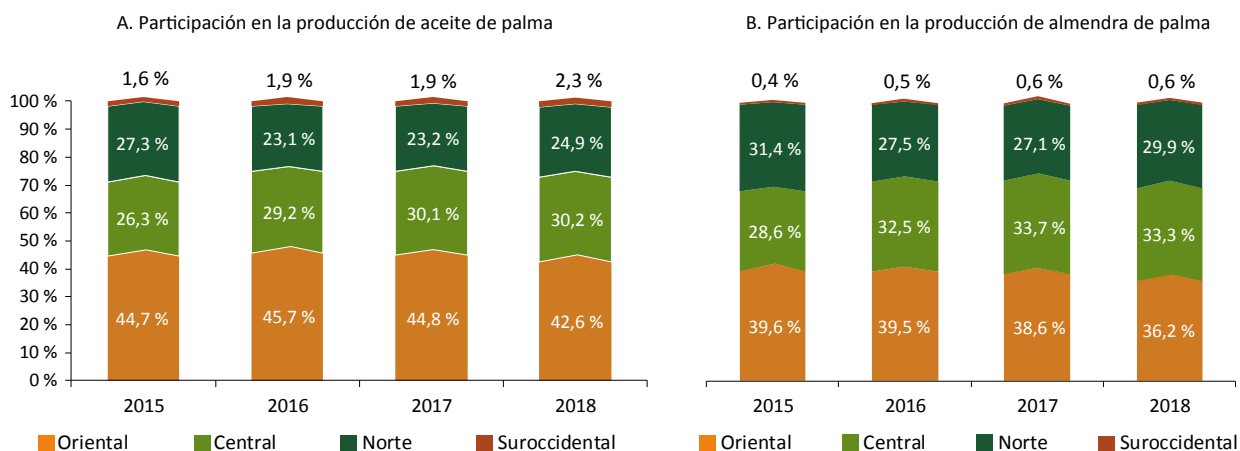
Las zonas Oriental y Central se caracterizaron por tener la mayor participación en la producción nacional de aceite de palma crudo y almendra de palma durante el periodo enero-junio de 2018 (Figura 2 A y B).

Comportamiento del mercado nacional y las exportaciones

Ventas en el mercado doméstico

Durante el primer semestre de 2018 las ventas locales de aceite de palma llegaron a 380.000 toneladas, 8 % menos que el mismo periodo de 2017. Esta disminución se presentó de manera significativa en dos segmentos

Figura 2. Colombia. Distribución de la producción nacional de aceite de palma (A) y almendra de palma (B) por zonas palmeras. Enero-junio, 2015-2018



* Cifras con corte al 31 de julio de 2018. Fuente: Fedepalma - Sistema de Información Estadística del Sector Palmero, Sispa

Caracterización de la producción por zona durante el primer semestre de 2018



Aceite de palma crudo

Producción total de aceite de palma crudo
Enero-junio de 2018:

Producción: 839.333 toneladas
Variación: -5 % respecto a 1S 2017

Almendra de palma

Producción total de almendra de palma
Enero-junio de 2018:

Producción: 170.095 toneladas
Variación: -6 % respecto a 1S 2017



ZONA NORTE

- Producción: 209.303 toneladas
- Variación: 3 % respecto a 1S 2017
- Participación: 24,9 % del total

ZONA NORTE

- Producción: 50.907 toneladas
- Variación: 4 % respecto a 1S 2017
- Participación: 29,9 % del total

ZONA CENTRAL

- Producción: 253.652 toneladas
- Variación: -4 % respecto a 1S 2017
- Participación: 30,2 % del total

ZONA CENTRAL

- Producción: 56.640 toneladas
- Variación: -7 % respecto a 1S 2017
- Participación: 33,3 % del total

ZONA ORIENTAL

- Producción: 357.216 toneladas
- Variación: -9 % respecto a 1S 2017
- Participación: 42,6 % del total

ZONA ORIENTAL

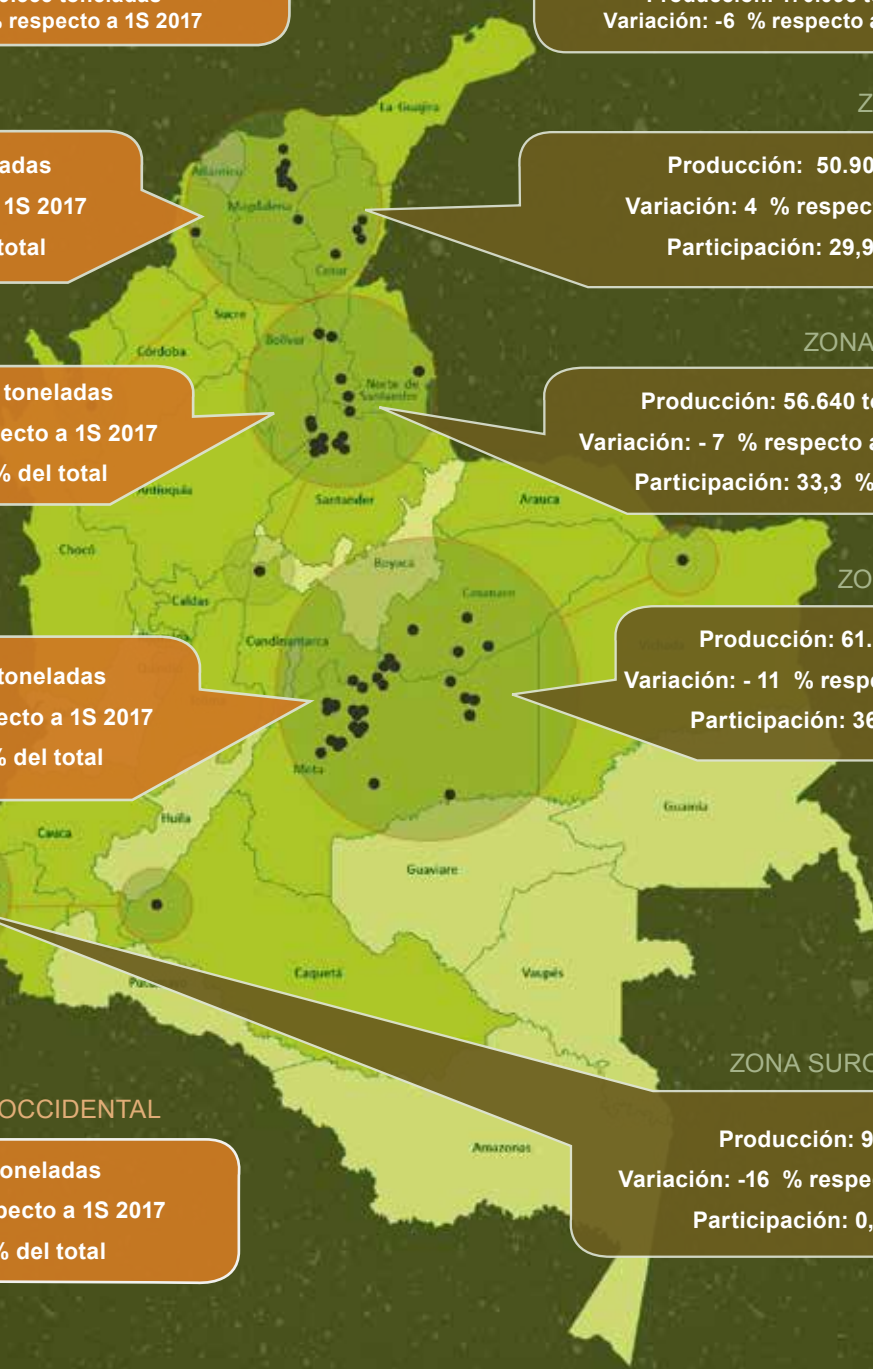
- Producción: 61.582 toneladas
- Variación: -11 % respecto a 1S 2017
- Participación: 36,2 % del total

ZONA SUROCCIDENTAL

- Producción: 19.162 toneladas
- Variación: 16 % respecto a 1S 2017
- Participación: 2,3 % del total

ZONA SUROCCIDENTAL

- Producción: 966 toneladas
- Variación: -16 % respecto a 1S 2017
- Participación: 0,6 % del total



industriales que son los compradores de aceite de palma más importantes: la industria del biodiésel y la industria de alimentos y grasas comestibles. La comercialización del aceite de palma en el mercado local estuvo afectada por la distorsión que genera la existencia de dos indicadores de precios, una derivada de la regulación que hace el Gobierno Nacional de los precios del biodiésel y otra del FEP Palmero, resultante de la lectura de las condiciones de mercado de aceites y grasas en el país. Esta situación jalonó mayores volúmenes de exportación a los mercados internacionales y, a su vez, incentivó la importación de aceite de palma para atender la demanda local (Figura 3A).

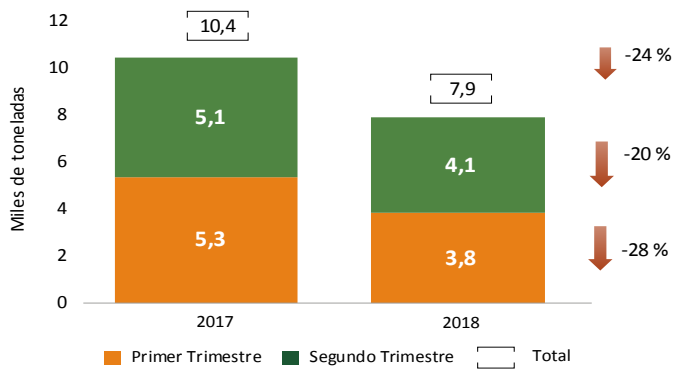
Pese a que la demanda nacional de biodiésel aumentó cerca al 4 % (de 230.620 a 239.493 toneladas) con respecto al mismo periodo del año anterior, las ventas de aceite de palma nacional a este segmento disminuyeron en 9 %, de 235.000 a 213.000 toneladas (como se evidenciará más adelante, dicha demanda se cubrió en gran medida con aceite de palma importado). Los factores que impulsaron la demanda de biodiésel durante el periodo están directamente relacionados con el aumento de la mezcla de biocombustible a nivel nacional a B10 y la demanda estable de los principales consumidores de combustibles del país.

En cuanto al segmento de aceites y grasas comestibles, las ventas de aceite de palma crudo de producción nacional disminuyeron de 151.000 a 142.000 toneladas, un descenso del 6 % en las ventas. Esta caída se contrapone al fuerte incremento de las importaciones de aceite de palma principalmente desde Ecuador, en la medida en que el precio de venta de aceite de palma en ese mercado no corresponde a su costo de oportunidad, lo que motiva que accedan a mercados como el colombiano, buscando mejores condiciones de venta de su producto y aprovechando su acceso preferencial en virtud del acuerdo de la Comunidad Andina de Naciones (CAN).

Por su parte, el segmento de la industria de alimentos concentrados disminuyó las compras de aceite de palma crudo durante el periodo de análisis, llegando a 22.000 toneladas durante el primer semestre de 2018 – una disminución en relación con el primer semestre de 2017 de aproximadamente 2.000 toneladas. Esta caída, en parte, responde al precio competitivo de materias primas sustitutas como el fríjol soya, importado de Bolivia o Argentina, que resulta en una fuente energética de menor costo para la preparación de alimentos para animales (Figura 3 B).

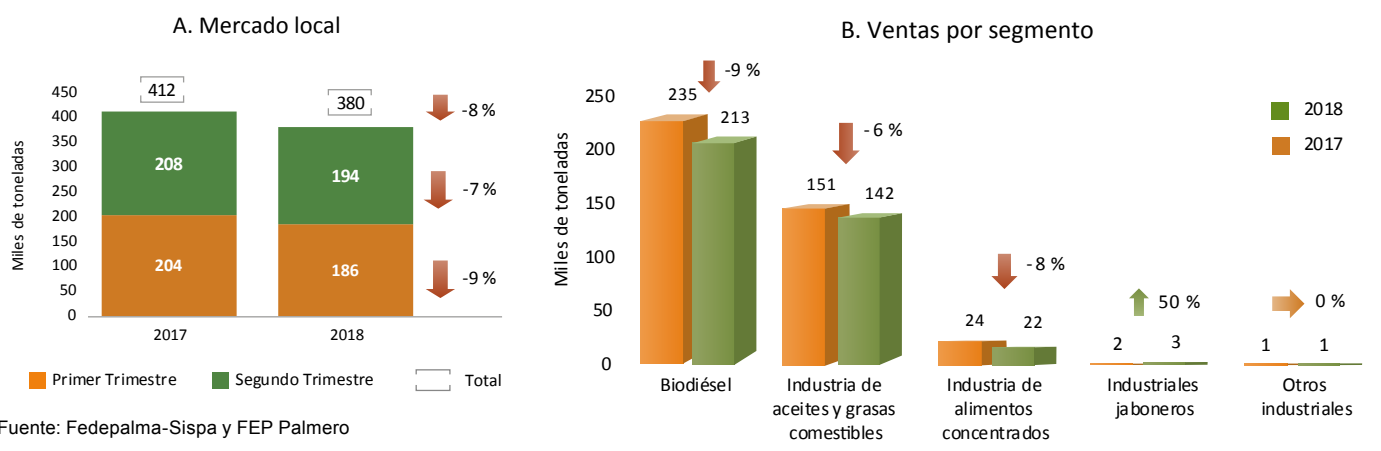
Durante el periodo enero-junio de 2018, las primeras ventas al mercado local de aceite de palmiste registraron una caída del 24 %, llegando a 7.900 toneladas frente a las 10.400 vendidas en el primer semestre de 2017. Esta situación responde igualmente al incremento de las importaciones de aceite de palmiste crudo y refinado, que totalizaron 8.800 toneladas durante el primer semestre, una participación del 53 % del consumo local (16.700 toneladas) (Figura 4).

Figura 4. Colombia. Ventas de aceite de palmiste en el mercado local. Enero-junio, 2017-2018



Fuente: Fedepalma-Sispa

Figura 3. Colombia. Ventas de aceite de palma crudo en el mercado local (A) y ventas por segmento (B). Enero-junio, 2017-2018



Fuente: Fedepalma-Sispa y FEP Palmero

Exportaciones

Las exportaciones de aceite de palma llegaron a 447 mil toneladas entre enero y junio de 2018, alcanzando un valor de 280.1 millones de dólares. Dentro del total de las exportaciones durante el primer semestre, las de aceite de palma crudo representaron un 88 %, mientras que el restante 12 % corresponde al aceite de palma refinado e incorporado en otros productos elaborados (Figura 5 A).

Dentro de los principales destinos de exportación pertenecientes a la Unión Europea se encuentran Holanda (34 %), España (13 %) y Alemania (10 %). Otros países importantes como destinos de exportación fueron México (15 %), Brasil (13 %) y República Dominicana (3 %). Los principales socios comerciales de las exportaciones de la agroindustria del aceite de palma (países miembros de la UE) y México, ingresan con libre acceso a los mercados, producto de las condiciones favorables vía Tratados de Libre Comercio vigentes (Figura 5 B).

Entendiendo la importancia del mercado europeo para las exportaciones colombianas y teniendo en cuenta las propuestas generadas por parte del Parlamento Europeo (en debate actual), Fedepalma ha venido trabajando en coordinación permanente con las misiones diplomáticas colombianas ante la Organización Mundial del Comercio y ante la UE, así como con organizaciones privadas defensoras del aceite de palma en Europa como EPOA (European Palm Oil Alliance). A este respecto, es claro que mercados como el europeo continuarán demandando aceite de palma siempre y cuando

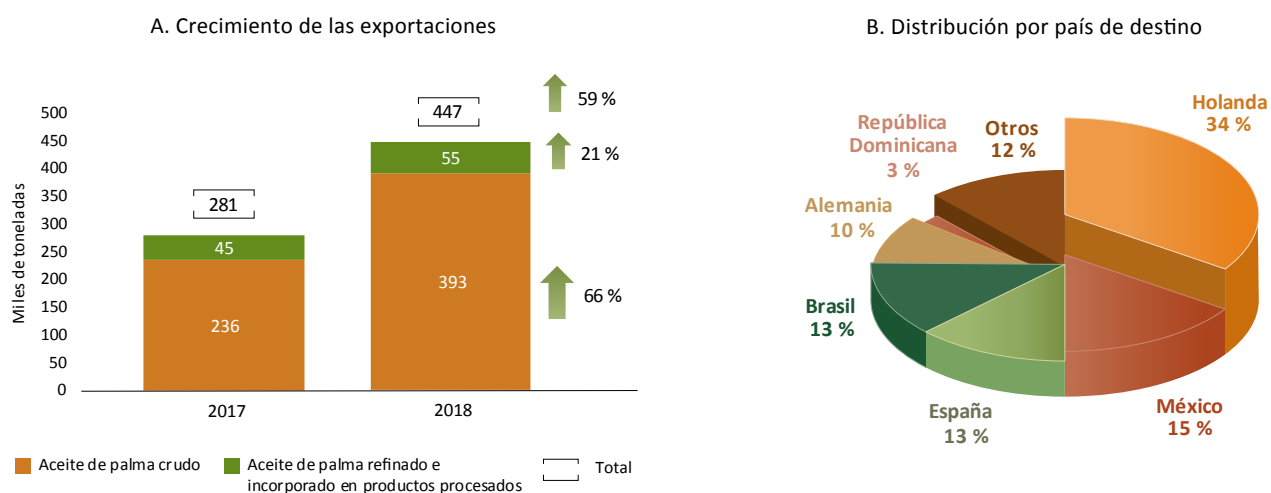
él mismo cuente con certificaciones de sostenibilidad, ello implica un reto para el sector palmero colombiano, pero a su vez, una oportunidad de diferenciarse en los mercados internacionales, evidenciando la palmicultura colombiana como un sector sostenible social, ambiental y económicamente.

Las exportaciones de aceite de palmiste pasaron de 37.000 toneladas en el primer semestre de 2017 a 47.000 durante el primer semestre de 2018; un aumento del 27 % o de 10.000 toneladas. Del total de la canasta de los aceites de palmiste, el 26 % corresponde al aceite de palmiste refinado mientras que la mayor parte, el 74 %, corresponde a aceite de palmiste crudo. Por destinos, el principal socio comercial de las exportaciones de aceite de palmiste colombiano es Holanda con el 45 % del total, seguido por Brasil (11 %), Alemania (11 %) y Argentina e Italia (ambos con una participación del 9 %) (Figuras 6 A y B).

Ventas de exportación por zona

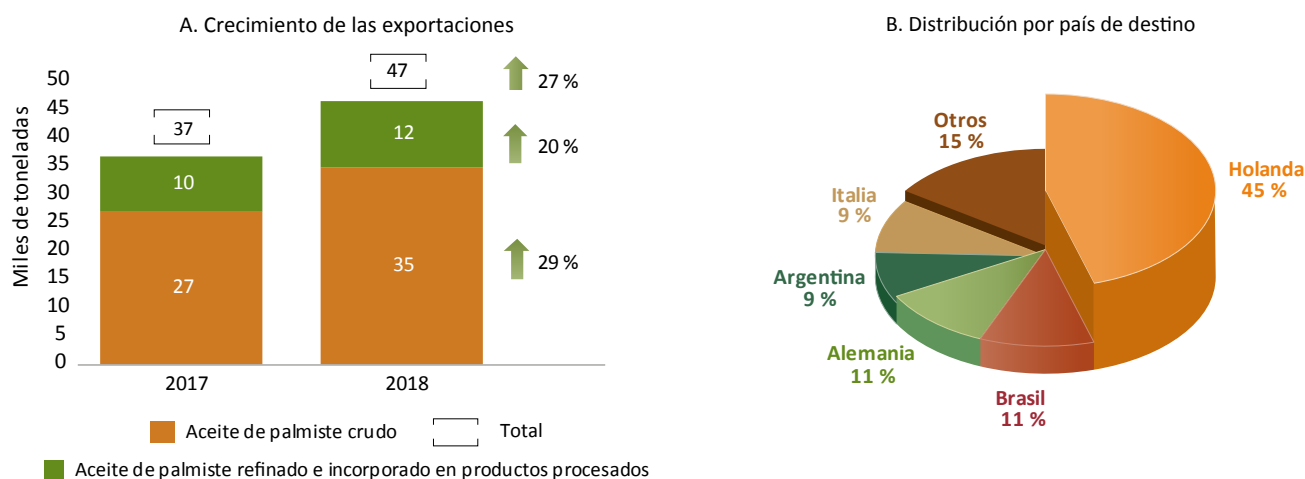
Las ventas de exportación de aceite de palma crudo registradas en el FEP Palmero alcanzaron 511.000 toneladas en los seis primeros meses de 2018, evidenciando un incremento aproximado de 90.000 toneladas frente al mismo periodo de 2017. La participación de las ventas de exportación por zona palmera se incrementó de forma significativa; las zonas Central y Norte pasaron a exportar el 75 % de la producción; la Zona Oriental exportó el 41 % y la Zona Suroccidental exportó el 100 % de su producción (Tabla 3).

Figura 5. Colombia. Exportaciones de aceite de palma. Enero-junio, 2017-2018



Fuente: DIAN

Figura 6. Colombia. Exportaciones de aceite de palmiste. Enero-junio, 2017-2018



Fuente: DIAN

Tabla 3. Colombia. Producción y ventas de exportación de aceite de palma crudo, por zonas. Enero-junio, 2017-2018 (Miles de toneladas)¹

Zona	Producción		Ventas de exportación		% Expo/Prod	
	2017	2018	2017	2018	2017	2018
Central	264	254	169	189	64 %	75 %
Oriental	394	358	126	145	32 %	41 %
Norte	204	209	110	156	54 %	75 %
Suroccidental	17	19	13	20	77 %	100 %
Total	879	839	419	511	48 %	61 %

Fuente: Sispa, FEP Palmero

¹ Las ventas de exportación corresponden a los reportes sobre el destino de las ventas, declaradas directamente por los productores al Fondo de Estabilización de Precios (FEP Palmero).

Las exportaciones corresponden a los reportes de la DIAN sobre los productos que efectivamente salen de puerto.

Importaciones de aceites y grasas

Las importaciones de aceites y grasas fueron de 446.000 toneladas durante el primer semestre de 2018, 5 % por encima de los niveles del mismo periodo de 2017. Se mantiene la tendencia observada durante los primeros meses del año, en donde los aceites vegetales crudos aumentan su participación dentro del total de las importaciones en 18 %, en tanto las importaciones de los aceites vegetales refinados disminuyen en alrededor de 50.000 toneladas (22 %).

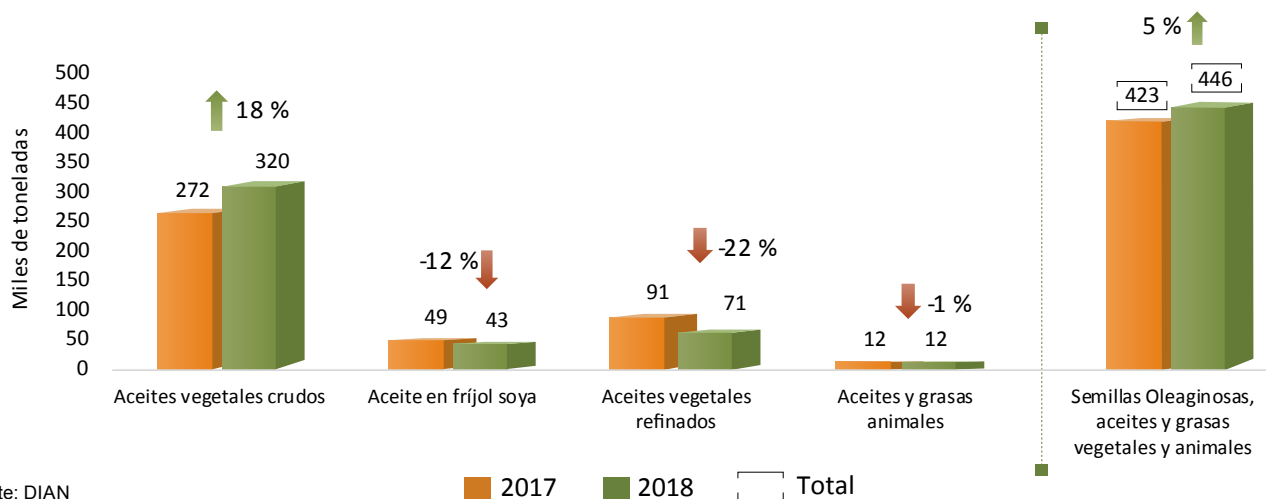
El menor precio de los aceites crudos importados, específicamente el aceite crudo de palma ecuatoriano (66 %

del total importado), impulsó las compras de materias primas extranjeras (Figura 7).

Las importaciones de aceite crudo de soya durante el primer semestre provinieron de Bolivia (55 %), Estados Unidos (36 %), y Argentina (8 %). De igual manera, las importaciones de aceite refinado de soya provinieron principalmente de Bolivia (48 %), Estados Unidos (46 %) y Argentina (7 %).

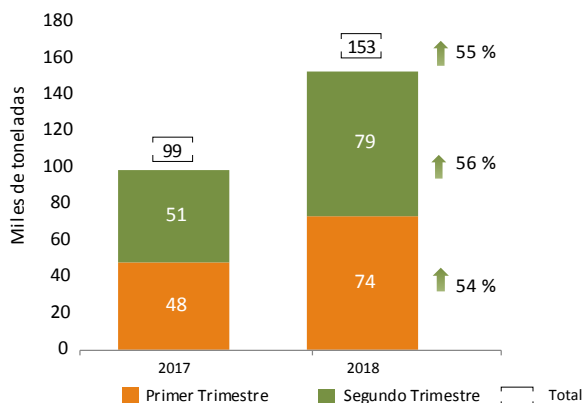
Las importaciones de aceite de palma crudo aumentaron de 99.000 a 153.000 toneladas durante el primer semestre de 2018, siendo Ecuador el principal importador con el 66 % del total, seguido por Brasil con el 22 % y Perú con el 11 % (Figura 8).

Figura 7. Colombia. Importaciones de semillas oleaginosas, aceites y grasas vegetales y animales. Enero-junio, 2017-2018



Fuente: DIAN

Figura 8. Colombia. Importaciones de aceite de palma crudo. Enero-junio, 2017-2018



Fuente: DIAN

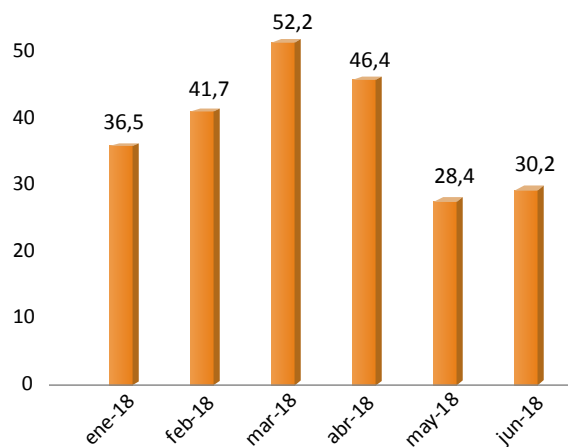
Inventarios

Los inventarios de aceite de palma crudo en plantas extractoras al final de junio de 2018 fueron de 30.200 toneladas. Los niveles más bajos frente a periodos anteriores muestran la fuerte dinámica exportadora que disminuye los niveles de existencias a nivel nacional y canalizan los excedentes a los mercados internacionales (Figura 9).

Consumo aparente

Para el primer semestre de 2018, el consumo de aceite de palma fue de 559.000 toneladas, un aumento del 7 % frente al mismo periodo del año anterior. Pese a la disminución de las ventas locales, la mayor participación de

Figura 9. Inventarios de aceite de palma crudo en plantas extractoras a junio de 2018 (Miles de toneladas)



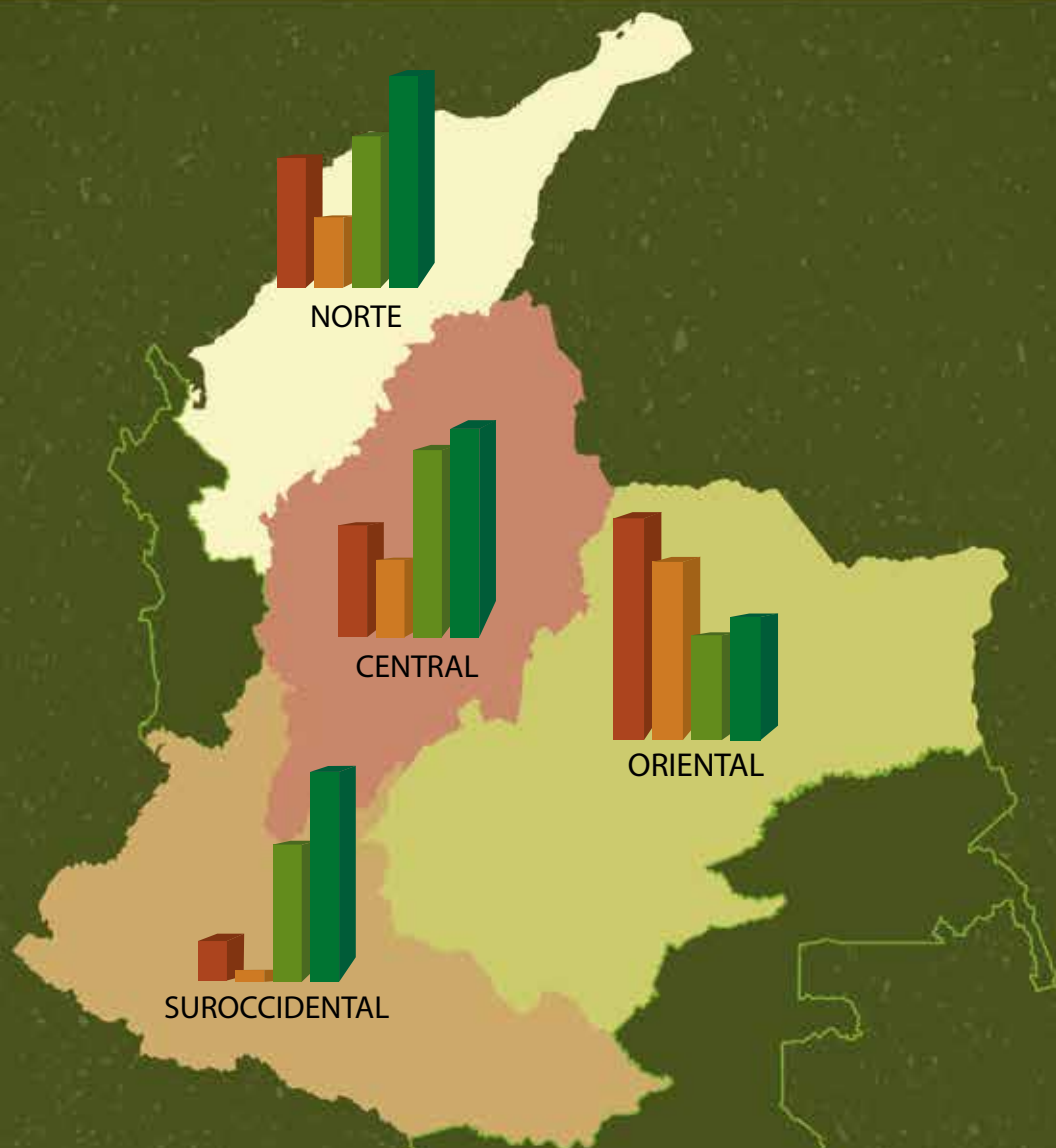
Fuente: Fedepalma-Sispa.

las importaciones fue el principal factor del crecimiento en el consumo del aceite de palma (Tabla 4).

Precios nacionales de los aceites de palma

El precio doméstico del aceite de palma fue en promedio de 2'196.050, presentando un aumento casi nulo, pues solo aumentó en 0,6 % en relación al registrado en el primer semestre de 2017, lo anterior, teniendo en cuenta que la baja del precio de referencia Bursa Malasia fue del 0,7 % y la revaluación del peso colombiano fue del 2 %.

Caracterización de las ventas por mercado de destino durante el primer semestre de 2018



Zona	Ventas Mercado Local		Ventas a Exportación	
	2017	2018	2017	2018
Central	95	65	169	189
Oriental	268	212	126	145
Norte	93	53	110	156
Suroccidental	4	0	13	20
Total	460	330	418	510

*Miles de toneladas

Tabla 4. Colombia. Consumo aparente de aceite de palma. Enero-junio, 2017-2018

Concepto	Ene-Jun		Variación	
	2017	2018	Abs	%
I. Producción	879	840	-39	-4 %
II. Importaciones	109	179	70	64 %
III. Ventas de Exportación	418	451	33	8 %
IV. Oferta disponible	569	571	1	0 %
V. Cambio de inventarios	49	12	-37	N.A.
VI. Consumo (E)	521	559	38	7 %

Fuente: Fedepalma-Sispa, DIAN, FEP Palmero

El precio interno del aceite de palmiste crudo alcanzó un valor promedio de \$ 3'409.897 en el primer semestre de 2018, una disminución del 18 % respecto a la primera mitad de 2017; este movimiento está alineado a la caída del precio internacional del aceite de palmiste CIF Rotterdam, que disminuyó 20 %, llegando a USD 1.039/t. La baja en los precios de los aceites láuricos fue provocada por las grandes existencias en mercados de importancia como Indonesia y Filipinas, y la baja demanda del aceite de coco ante la mayor utilización de la oleína de palma importada en Filipinas.

Perspectivas

- Los principales analistas internacionales del mercado de aceites y grasas, esperan que los precios del aceite de palma sigan disminuyendo a principios del segundo semestre de 2018, debido a la creciente producción siguiendo la tendencia de la estacionalidad.
- James Fry espera que los precios del aceite de palma lleguen al nivel de los 2.000 ringgits en diciembre de 2018 (USD 536). Dorab Mistry estima que los precios podrían alcanzar los 2.100 ringgits (USD 512). Mientras tanto Thomas Mielke espera que en los próximos seis meses los precios del CPO lleguen a no más de 2.500 ringgits (USD 607) y que el límite inferior sea de 2.100 ringgits.
- Según Oil World, la disminución de los precios se debe también a que las importaciones de aceite de palma de India y China en los últimos meses han sido inferiores a las esperadas. Las importaciones de aceite de palma de India cayeron 0,6 Mn T en abril/junio con respecto al mismo periodo del año anterior y se espera una disminución de 0,5 Mn T en julio/septiembre. Esto reduce las importaciones totales de aceite de palma de India a 4,5 Mn T en

octubre/septiembre 2017/2018, 0,55 Mn T menos de lo que se esperaba a principios de julio y 0,9 Mn T menos con respecto a la temporada pasada.

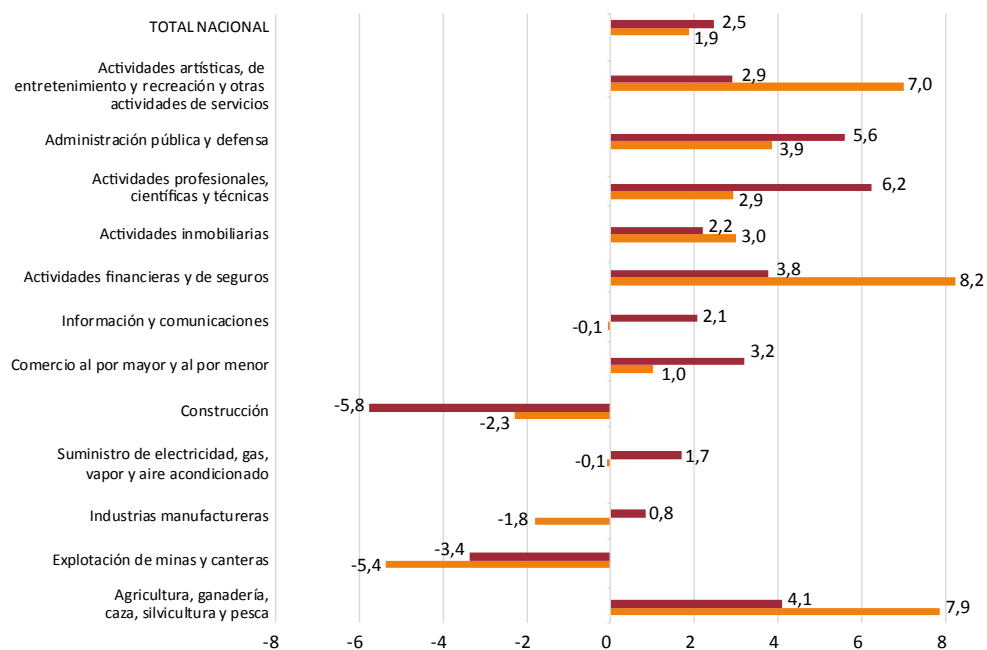
- La guerra comercial entre Estados Unidos y China también ha afectado los precios del aceite de soya y, por tanto, los del aceite de palma, en la medida en que son productos sustitutos. Estos países implementaron aranceles recíprocos del 25 % sobre algunos bienes por un valor de 16.000 millones de dólares, lo cual ha llevado los precios del frijol soya a la baja y por tanto los del aceite de soya, sustituto del aceite de palma.
- En la medida en que se espera una recuperación de los precios del petróleo, aunado a un nivel bajo de precios internacionales del aceite de palma, es de esperar que países como Indonesia aumenten, sin necesidad de subsidio, el consumo de aceite de palma destinado a la producción de biodiésel y que logren consolidar este año una mezcla de biodiésel del 20 % y 30 % en 2019, lo cual implicaría una absorción de 4 y 6 millones de toneladas de aceite de palma, respectivamente.
- En cuanto a los datos de producción, Fry estima que la producción de CPO del Sudeste Asiático aumentará más de 4 millones de toneladas en 2018, por un incremento en Indonesia; sin embargo, se espera que en Malasia la producción caiga alrededor de 0,2 millones de toneladas. De otro lado, para Mistry la producción de CPO de Malasia a finales de 2018 sumará entre 19,2 y 19,5 millones de toneladas, mientras que la de Indonesia sería de aproximadamente 37,5 millones de toneladas. Finalmente Mielke estima una producción para Malasia de 19,8 millones de toneladas en 2018 frente a los 19,92 millones de toneladas del año pasado.

Desempeño de la economía colombiana durante el primer semestre de 2018

El crecimiento económico del primer semestre del año se ubicó en 2,5 %, cifra superior al 1,9 % alcanzado en el mismo periodo de 2017.

Los resultados de la Encuesta de Opinión Financiera de Fedesarrollo (agosto de 2018) presentan un incremento en las expectativas de crecimiento para 2018 de 2,6 % a 2,7 %.

Figura 10. Crecimiento anual del PIB por componentes de oferta



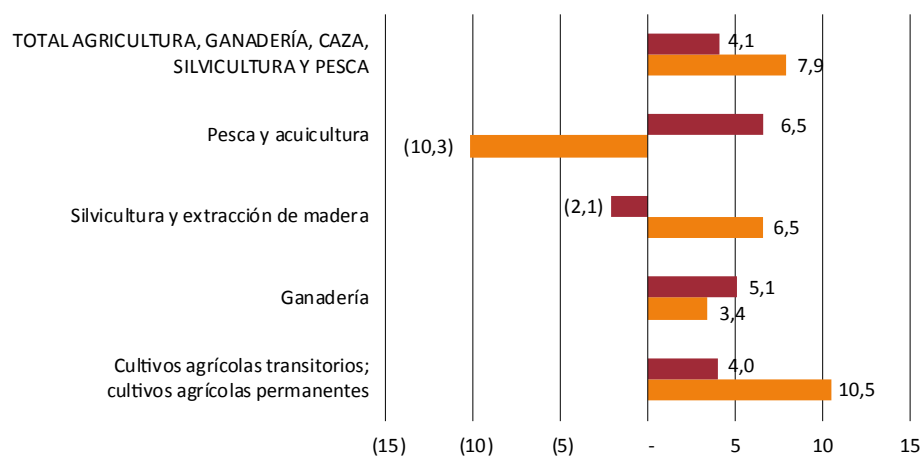
Fuente: DANE

■ 2018 I Semestre ■ 2017 I Semestre

Figura 11. Crecimiento del PIB agropecuario

El sector agropecuario presentó una tasa de crecimiento inferior (4,1 %) al comparar con el mismo periodo del año anterior (7,9 %)

Esa misma tendencia se evidenció en el caso del rubro “cultivos agrícolas transitorios; cultivos agrícolas permanentes”.

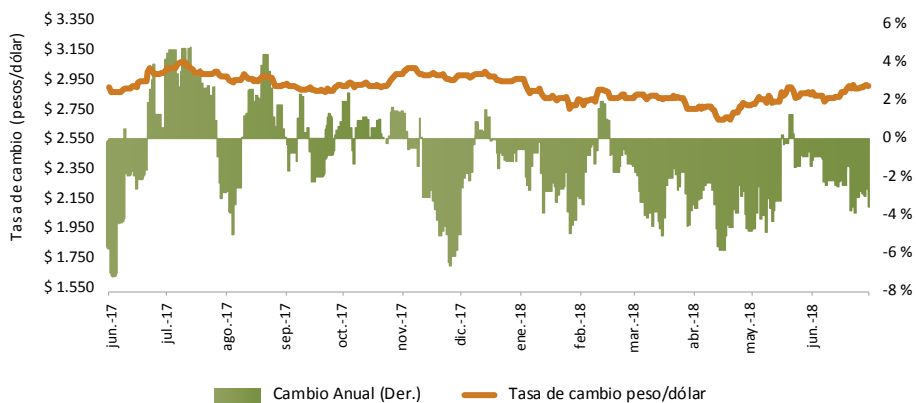


Fuente: DANE

■ 2018 I Semestre ■ 2017 I Semestre

Figura 12. Comportamiento de la tasa de cambio nominal

La tasa de cambio promedio entre enero y junio de 2018 se ubicó en 2.849 \$/USD, evidenciando una revaluación promedio del 2 % con respecto al mismo periodo de 2017, cuando se registró una tasa de cambio promedio de 2.921 \$/USD.

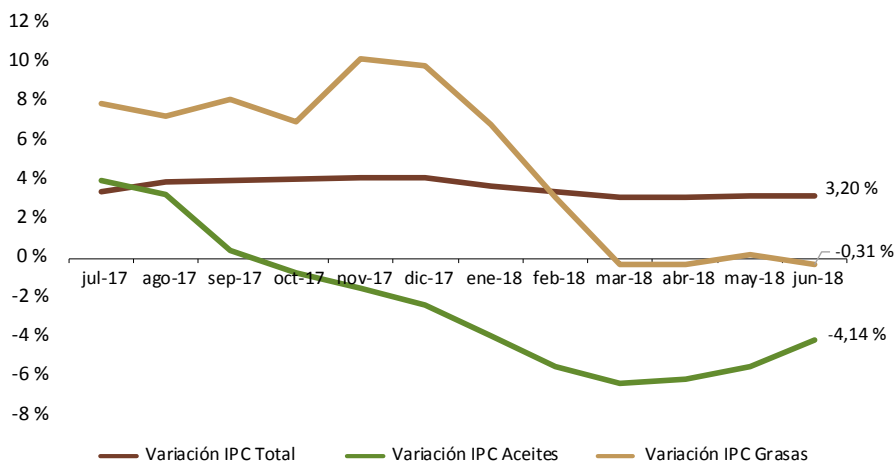


Fuente: Banco de la República

La variación del índice de precios al consumidor (IPC) en junio de 2018 (doce meses) fue de 3,2 %, cifra inferior a la reportada en junio de 2017 (3,99 %). Del mismo modo, la variación correspondiente al primer semestre de 2018 (año corrido) fue de 2,47 %.

A junio de 2018, los IPC de aceites y grasas reportaron variaciones anuales de -4,14 % y -0,31 %, respectivamente, evidenciando valores inferiores a los de junio de 2017. Lo anterior es consistente con la tendencia a la baja de los precios internacionales del aceite de palma.

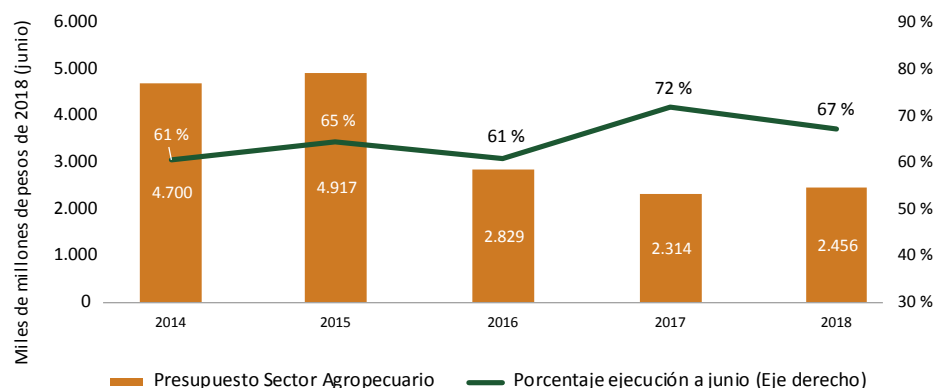
Figura 13. Comportamiento de la inflación



Fuente: DANE

Figura 14. Presupuesto para agricultura y porcentaje de ejecución a junio. 2014-2018

El Presupuesto de la Nación dedicado a Agricultura para 2018 (preliminar) es de \$ 2.5 billones. A junio de 2018 la ejecución presupuestal fue del 67 %.



Fuente: Ministerio de Hacienda y Crédito Público

Andrés Felipe García Azuero
Director de la Unidad de Planeación
Sectorial y Desarrollo Sostenible

Mabyr Valderrama Villabona
Líder de Economía

Jaime González Triana
Líder de Comercialización

María Alejandra González
Analista de Economía

José Miguel Arias
Especialista en Comercio Exterior

Ginna Rodríguez Palacios
Analista de Precios y Mercados

Luis Enrique Castro
Analista de Economía

Yolanda Moreno Muñoz
Esteban Mantilla
Coordinación Editorial

Jenny A. Ramírez Jácome
Diseño

Javegraf
Impresión

Publicación de Fedepalma con el apoyo del Fondo de Fomento Palmero.
Federación Nacional de Cultivadores de Palma de Aceite
Centro Empresarial Pontevedra. Calle 98 #70-91, piso 14. PBX: (57-1) 313 8600. Bogotá, D.C. - Colombia

Esta publicación es propiedad de la Federación Nacional de Cultivadores de Palma de Aceite, Fedepalma, por tanto, ninguna parte del material ni su contenido, ni ninguna copia del mismo puede ser alterada en forma alguna, transmitida, copiada o distribuida a terceros sin el consentimiento expreso de la Federación. Al realizar la presente publicación, la Federación ha confiado en la información proveniente de fuentes públicas o fuentes debidamente publicadas. Contiene recomendaciones o sugerencias que profesionalmente resultan adecuadas e idóneas con base en el estado actual de la técnica, los estudios científicos, así como las investigaciones propias adelantadas. A menos que esté expresamente indicado, no se ha utilizado en esta publicación información sujeta a confidencialidad ni información privilegiada o aquella que pueda significar incumplimiento a la legislación sobre derechos de autor. La información contenida en esta publicación es de carácter estrictamente referencial y así debe ser tomada y está ajustada a las normas nacionales de competencia, Código de Ética y Buen Gobierno de la Federación, respetando en todo momento la libre participación de las empresas en el mercado, el bienestar de los consumidores y la eficiencia económica.