

Balance económico del sector palmero colombiano en el primer trimestre de 2019

Desempeño productivo del sector palmero colombiano

Producción de aceite de palma

Durante el primer trimestre de 2019 la producción de aceite de palma continuó evidenciando un desempeño positivo. Particularmente, la de aceite de palma crudo fue de 469.423 toneladas, un crecimiento del 7 % respecto a las 438.389 toneladas obtenidas a marzo de 2018, lo que indica un aumento interanual del orden de 31.034 toneladas.

En los tres primeros meses del año se produjeron valores superiores a la producción histórica del sector en Colombia durante ese periodo. Sin embargo, de acuerdo con pronósticos de Fedepalma, se espera que la dinámica tenga una leve caída en lo que resta del primer semestre de 2019, dados los efectos generados por la sequía del año 2018 en las zonas Norte y Central, y la presencia de algunas afectaciones fitosanitarias (Figura 1A).

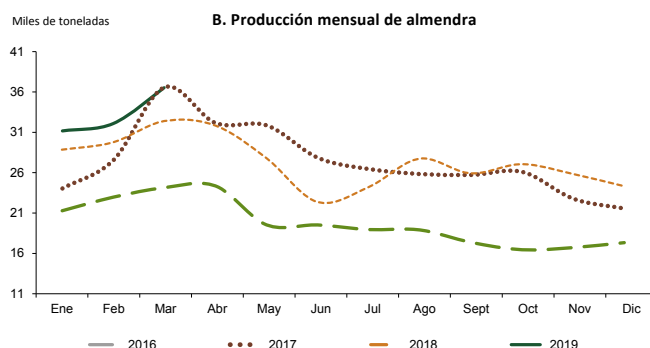
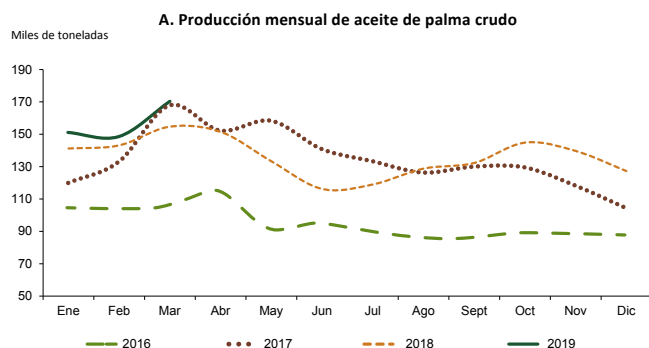
Producción de almendra de palma

Durante el primer trimestre de 2019 se produjeron 100.082 toneladas de almendra de palma. Esta producción aumentó en 10 % con respecto a las 91.129 toneladas producidas en el mismo periodo de 2018 (Figura 1 B).

Desempeño regional 2016-2019

Durante los tres primeros meses de 2019 todas las zonas reportaron crecimiento en la producción de aceite de palma con respecto al mismo periodo de 2018 (las zonas Centro y Suroccidental reportaron crecimientos superiores al 14 %). Del mismo modo, las zonas Oriental, Central y Norte presentaron crecimientos en la producción de almendra de palma con respecto a 2018. Finalmente, al analizar el periodo completo 2016-2019 (primer trimestre), se evidencia que todas las zonas presentaron crecimientos sostenidos en la producción de aceite de palma, caso distinto para la almendra de palma (Tabla 1 y Tabla 2).

Figura 1. Colombia. Producción mensual de aceite de palma crudo (A) y almendra de palma (B), 2016-2019



*Cifras con corte al 07 de mayo de 2019 / Fuente: Fedepalma–Sistema de Información Estadística del Sector Palmero, Sispa

Tabla 1. Colombia. Producción de aceite de palma crudo por zonas. Enero-marzo, 2016-2019

Zona	Enero - Marzo				Variación 18/19	
	2016	2017	2018	2019	Abs	%
Oriental	147.398	194.152	194.319	203.467	9.148	4,7 %
Central	96.605	128.213	131.594	150.639	19.046	14,5 %
Norte	65.561	93.912	103.388	103.517	129	0,1 %
Suroccidental	6.090	7.766	9.088	11.799	2.711	29,8 %
Total	315.654	424.043	438.389	469.423	31.034	7,1 %

*Cifras con corte al 07 de mayo de 2019 / Fuente: Fedepalma – Sistema de Información Estadística del Sector Palmero, Sispa

Tabla 2. Colombia. Producción de almendra de palma por zonas. Enero-marzo, 2016-2019

Zona	Enero - Marzo				Variación 18/19	
	2016	2017	2018	2019	Abs	%
Oriental	27.359	33.942	33.702	35.753	2.051	6 %
Central	23.597	30.554	29.657	35.837	6.180	21 %
Norte	17.365	23.148	27.281	28.101	820	3 %
Suroccidental	303	547	490	391	-99	-20 %
Total	68.625	88.191	91.129	100.082	8.953	9,8 %

*Cifras con corte al 07 de mayo de 2019 / Fuente: Fedepalma – Sistema de Información Estadística del Sector Palmero, Sispa

Participación por zonas en la producción nacional de aceite de palma crudo y almendra de palma 2016-2019

Las zonas Oriental y Central se caracterizaron por tener la mayor participación en la producción nacional de aceite de palma crudo y almendra de palma durante el periodo enero-marzo de 2019 (Figura 2 A y B).

Comportamiento del mercado nacional y las exportaciones

Ventas en el mercado doméstico

Durante el período enero-marzo de 2019 las ventas locales de aceite de palma llegaron a 183.000 toneladas, 2 % menos que el primer trimestre de 2018. La disminución tuvo lugar en las menores compras de aceite de palma en los segmentos de biodiésel y de alimentos concen-

trados, mientras que la industria de aceites y grasas comestibles registró un nivel de compras estable. Esta situación fue originada por las dos señales de precio de venta para el aceite de palma en el mercado local, como consecuencia de la no lectura del FEP Palmero por parte del Ministerio de Minas y Energía en la fijación de precios del biodiésel, y una mayor competitividad del frijol soya en el segmento de concentrados, generando una menor colocación de aceite de palma de producción local en el mercado nacional (Figura 3A).

En ese orden de ideas, si bien la demanda nacional de biodiésel aumentó 10 % en el primer trimestre de 2019 frente al mismo periodo del año anterior, de acuerdo con datos de Fedebiocombustibles; al pasar de 128.304 a 140.593 toneladas, esta fue atendida con importaciones de aceite de palma de orígenes como Ecuador y Perú. En efecto, las ventas de aceite de palma crudo de producción nacional al segmento de biodiésel totalizaron apenas 100.100 toneladas, una disminución de 4.500 toneladas o del 4,4 % frente al periodo enero-marzo de 2018.

Caracterización de la producción por zona durante el primer trimestre de 2019



Aceite de palma crudo

Producción total de Aceite de palma crudo
Enero-Marzo de 2019:

Producción: : 469.423 toneladas
Variación: 7 % respecto a 1T 2018

Almendra de palma

Producción total de Almendra de palma
Enero-Marzo de 2019:

Producción: 100.082 toneladas
Variación: 10 % respecto a 1T 2018



ZONA NORTE

- Producción: 103.517 toneladas
- Variación: 0,1 % respecto a 1T 2018
- Participación: 22,1 % del total

ZONA NORTE

- Producción: 28.101 toneladas
- Variación: 3 % respecto a 1T 2018
- Participación: 28,1 % del total

ZONA CENTRAL

- Producción: 150.639 toneladas
- Variación: 15 % respecto a 1T 2018
- Participación: 32,1 % del total

ZONA CENTRAL

- Producción: 35.837 toneladas
- Variación: 21 % respecto a 1T 2018
- Participación: 35,8 % del total

ZONA ORIENTAL

- Producción: 203.467 toneladas
- Variación: 5 % respecto a 1T 2018
- Participación: 43,3 % del total

ZONA ORIENTAL

- Producción: 35.753 toneladas
- Variación: 6 % respecto a 1T 2018
- Participación: 35,7 % del total

ZONA SUROCCIDENTAL

- Producción: 11.799 toneladas
- Variación: 30 % respecto a 1T 2018
- Participación: 2,5 % del total

ZONA SUROCCIDENTAL

- Producción: 391 toneladas
- Variación: - 20 % respecto a 1T 2018
- Participación: 0,4 % del total

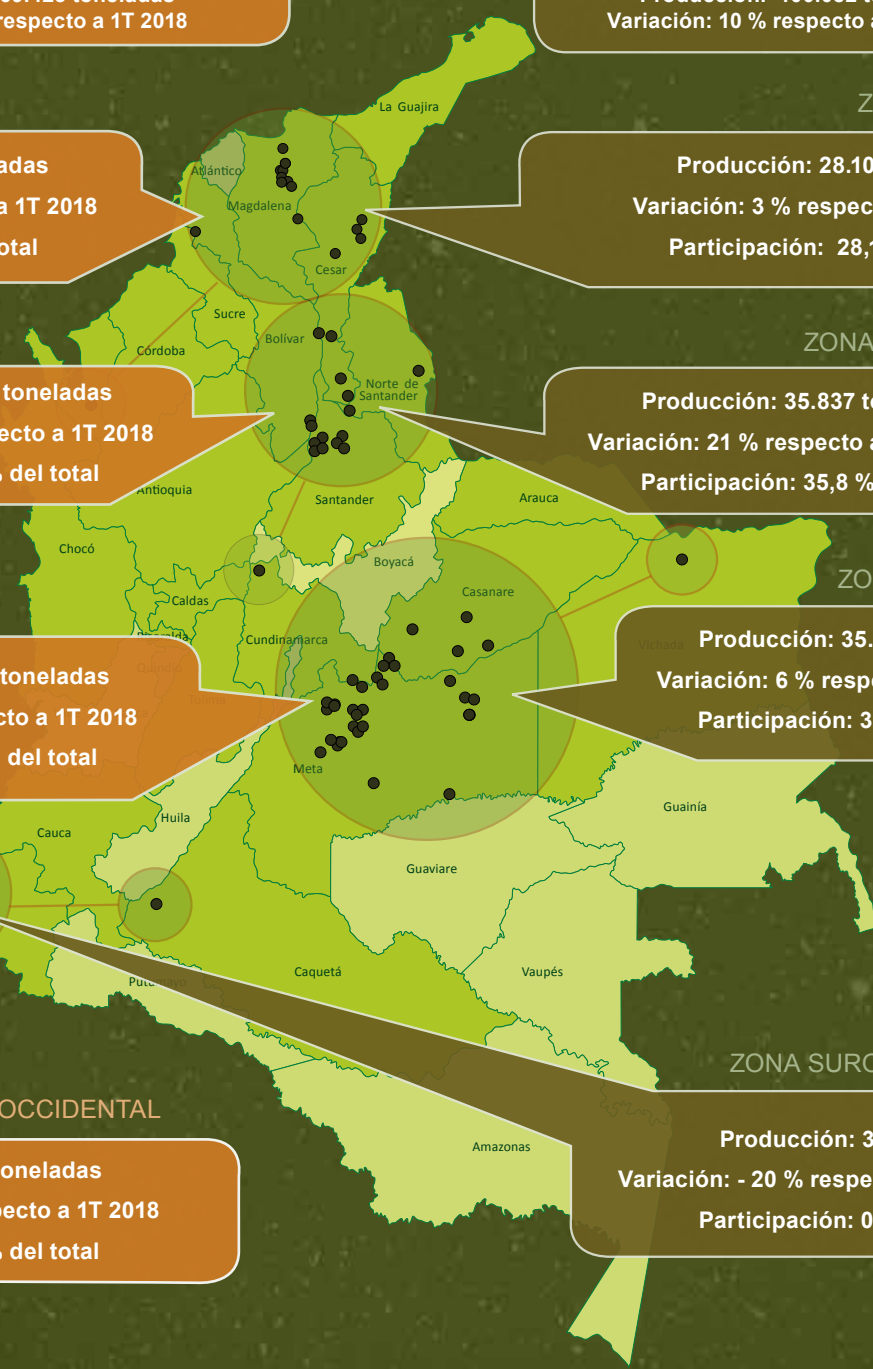
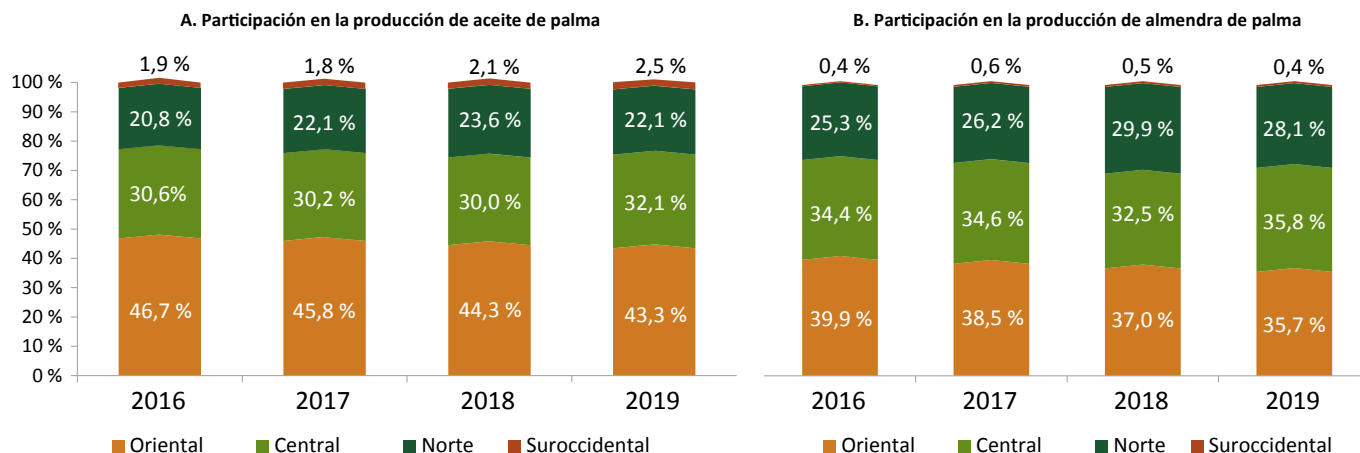


Figura 2. Colombia. Distribución de la producción nacional de aceite de palma y almendra de palma por zonas palmeras. Enero-marzo, 2016-2019



* Cifras con corte al 07 de mayo de 2019 / Fuente: Fedepalma – Sistema de Información Estadística del Sector Palmero, Sispa

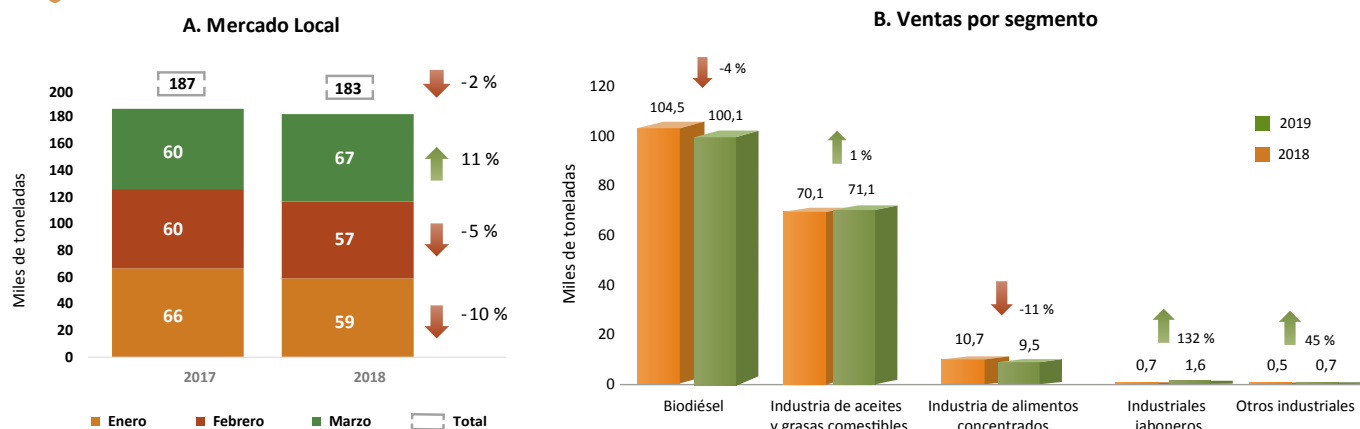
El segmento de la industria de alimentos concentrados disminuyó sus compras de aceite de palma durante el primer trimestre, totalizando 9.500 toneladas; una disminución del 11 % frente al mismo periodo de 2018. El aumento de frijol soya importado durante el periodo demuestra que la mayor utilización de este producto como materia fuente de energía en los alimentos balanceados reemplazó el uso del aceite de palma nacional (Figura 3B).

Frente a esta difícil situación de comercialización del aceite de palma en el mercado nacional, es importante señalar que a partir de marzo empezó la adopción de un paquete de medidas que fue acordado con el Gobierno Nacional para resolver esta problemática. En particular,

en marzo de 2019 se realizó un ajuste en el Indicador de Paridad de Importación del aceite de palma en la metodología del FEP Palmero, con el propósito de que el Ministerio de Minas y Energía vuelva a realizar una lectura del FEP Palmero y se tenga nuevamente una sola señal de precios en el mercado local.

También se continuó trabajando en la búsqueda de una mezcla de biodiésel del 12 % (B12) a nivel nacional y se logró la incorporación de la Gran Minería en mezclas del 2 % y del 5% a partir de mayo y septiembre de 2020. Así mismo, se continúa con la gestión para llegar a la universalización de las operaciones del FEP Palmero a todas las ventas internas de aceite de palma independientemente de su origen.

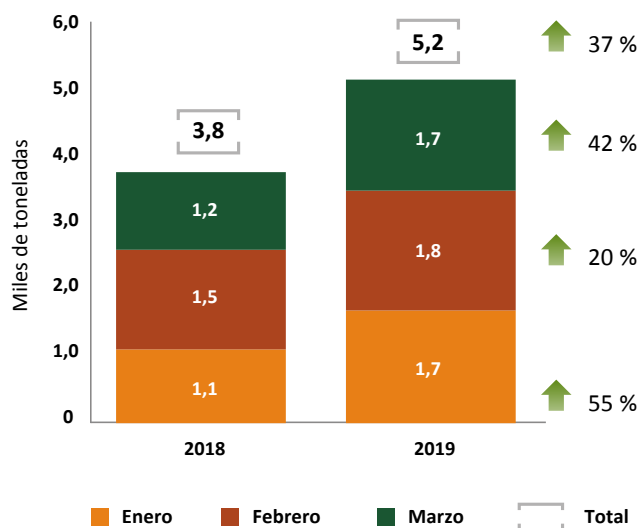
Figura 3. Colombia. Ventas de aceite de palma crudo. Enero-marzo, 2018-2019



Fuente: Fedepalma-Sispa y FEP palmero

Durante el periodo enero-marzo de 2019, las primeras ventas al mercado local de aceite de palmiste registraron un aumento del 37 % frente al primer trimestre de 2018, llegando a 5.200 toneladas vendidas en 2019. Los precios bajos favorecieron la colocación del mercado local (Figura 4).

Figura 4. Colombia. Ventas de aceite de palmiste en el mercado local. Enero-marzo, 2018-2019



Fuente: Fedepalma-Sispa

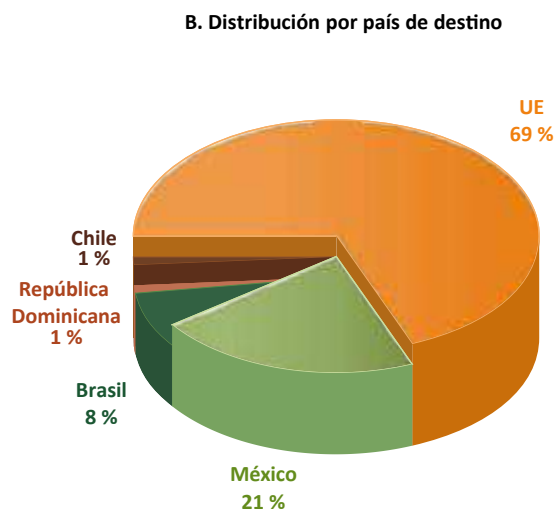
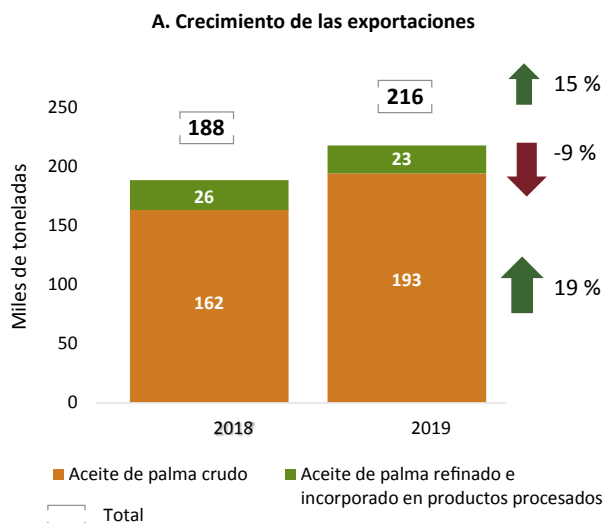
Exportaciones

Según el DANE durante enero-marzo de 2019, el único producto perteneciente al grupo Agropecuario, Alimentos y Bebidas que contribuyó con una variación porcentual (en toneladas) positiva durante el periodo fue Aceites y grasas de origen animal o vegetal, cuyo principal componente son los productos de la agroindustria. Dentro del total de las exportaciones, las de aceite de palma crudo representaron un 89 %, mientras que el restante 11 % corresponde al aceite de palma refinado e incorporado en otros productos elaborados (Figura 5 A).

Durante el primer trimestre de 2019 el principal destino de exportación fue la Unión Europea (69 %). Otros mercados internacionales relevantes fueron México (21 %), Brasil (8 %), República Dominicana (1 %) y Chile (1 %). El 91 % de las exportaciones colombianas de los productos de la palma de aceite ingresan con condiciones preferenciales a partir de las condiciones favorables obtenidas por Colombia en los diferentes tratados de libre comercio vigentes (Figura 5 B).

Europa, al ser el principal destino de las exportaciones de aceite de palma colombiano, ha sido objeto de numerosas gestiones del gremio ante la vigencia de la Directiva RED II, y especialmente ante la promulgación del Acto Delegado que reglamenta dicha Directiva. Lo anterior, con el objetivo de mantener a futuro la demanda de aceite de palma por parte del viejo continente.

Figura 5. Colombia. Exportaciones de aceite de palma. Enero-marzo, 2018-2019



Fuente: DIAN.

Las exportaciones de aceite de palmiste pasaron de 19.700 toneladas en el primer trimestre de 2018 a 19.000 durante el primer trimestre de 2019; una disminución de 700 toneladas o del 3 %. Del total de la canasta de los aceites de palmiste, el 24 % corresponde al aceite de palmiste refinado mientras que la mayor parte, el 76 %, corresponde a aceite de palmiste crudo. El principal destino de las exportaciones de aceite de palmiste colombiano es la Unión Europea con 45 % del total, seguido por México (41 %), Brasil (13 %) y República Dominicana (1 %) (Figuras 6 A y B).

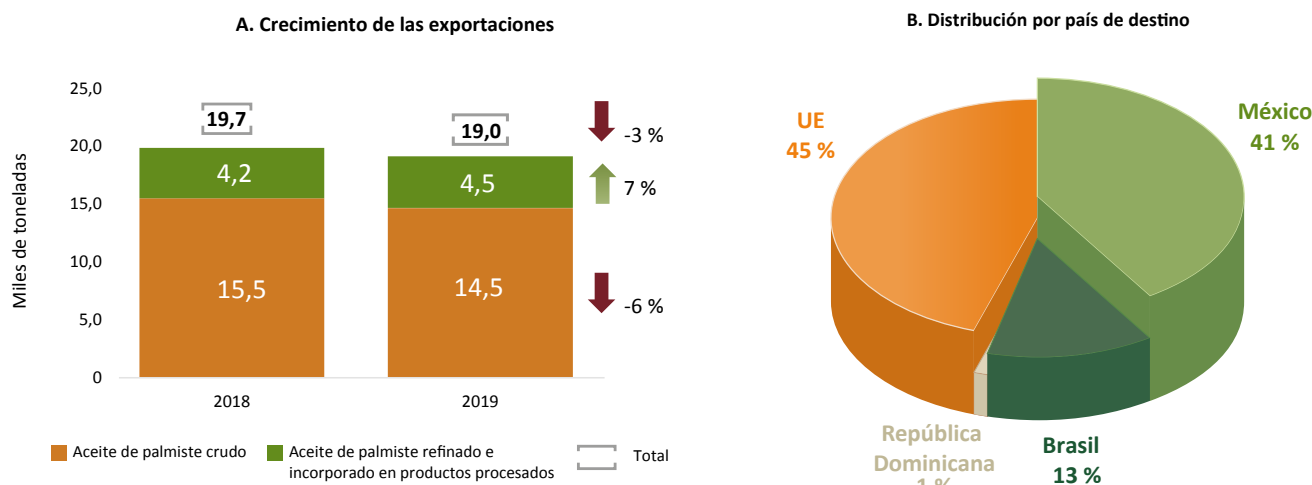
Ventas de exportación por zona

La distorsión generada por la regulación de los precios del biodiésel que establecía unos precios inferiores a

las condiciones de mercado para las ventas a ese segmento también generó una situación en la cual para los productos era mejor exportar que vender en el mercado local y, para la industria nacional importar que comprar localmente. Esto terminó por generar para marzo que el 63 % de la palma se dirigiera al mercado de exportación y tan solo el 37 % al mercado local. Adicionalmente, el primer trimestre del año es un bueno para las exportaciones dado el pico de la producción nacional durante este periodo.

Teniendo en cuenta lo anterior, para los tres primeros meses de 2019, la Zona Central pasó a exportar el 73 % de la producción, la Oriental el 48 % y la Suroccidental el 92 %, mientras que la Norte pasó del 64 % al 61 % (Tabla 3).

Figura 6. Colombia. Exportaciones de aceite de palmiste. Enero-marzo, 2018-2019



Fuente: DIAN.

Tabla 3. Colombia. Producción y ventas de exportación de aceite de palma crudo, por zonas. Enero-marzo, 2018-2019 (miles de toneladas)*

Zona	Producción		Ventas de Exportación		% Expo/Prod	
	2018	2019	2018	2019	2018	2019
Central	132	151	83	110	63 %	73 %
Oriental	194	203	71	97	37 %	48 %
Norte	103	104	66	63	64 %	61 %
Suroccidental	9	12	8	11	87 %	92 %
Total	438	469	228	281	52 %	60 %

* Las ventas de exportación corresponden a los reportes sobre el destino de las ventas, declaradas directamente por los productores al Fondo de Estabilización de Precios para el Palmiste, el Aceite de Palma y sus Fracciones (FEP Palmero).

Las exportaciones corresponden a los reportes de la DIAN sobre los productos que efectivamente salen de puerto.

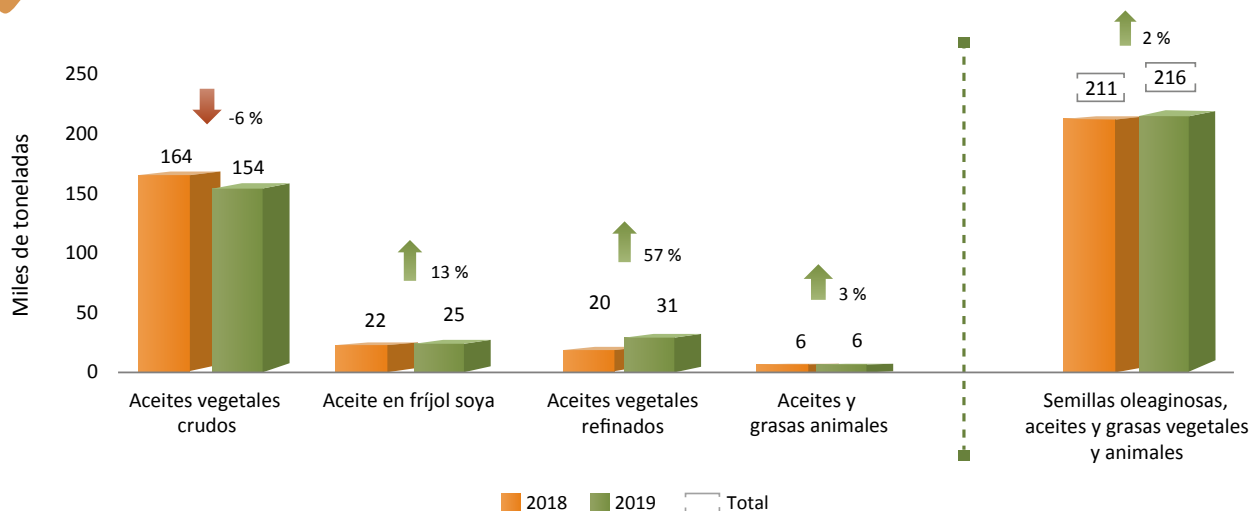
Fuente: Sispa, FEP Palmero

Importaciones de aceites y grasas

Las importaciones de aceites y grasas fueron de 216.000 toneladas en el primer trimestre de 2019, 2 % superiores a los niveles del mismo periodo de 2018. Dentro de los grandes rubros que las componen, es importante mencionar la caída de la participación de los aceites vegetales crudos, que pasaron de 164.000 a 154.000 toneladas. Esta disminución es compensada por el aumento en las

importaciones de aceites refinados, fundamentalmente de aceite de palma refinado y de fracciones desde Ecuador. Esta dinámica tiene que ver con la menor disponibilidad de aceite crudo de palma en el país vecino, por la grave afectación de Pudrición del cogollo en sus cultivos de palma, panorama frente al cual las refinadoras son las únicas que tienen la posibilidad de cubrir los sobrecostos de la materia prima y vender productos refinados a mercados como el colombiano (Figura 7).

Figura 7. Colombia. Importaciones de semillas oleaginosas, aceites y grasas vegetales y animales. Enero-marzo, 2018-2019



Fuente: DIAN

Por su parte, las importaciones de aceite de soya crudo durante el primer trimestre provinieron de Estados Unidos (86 %) y de Bolivia (14 %). En este periodo del año la participación de Estados Unidos dentro de las importaciones de aceite de soya crudo es más grande, por el uso del contingente anual con arancel a 0% de este producto, que para 2019 totaliza 41.057 toneladas, otorgado en la negociación del TLC con ese país. Respecto a las importaciones de aceite de soya refinado, estas provinieron de Bolivia, en su totalidad.

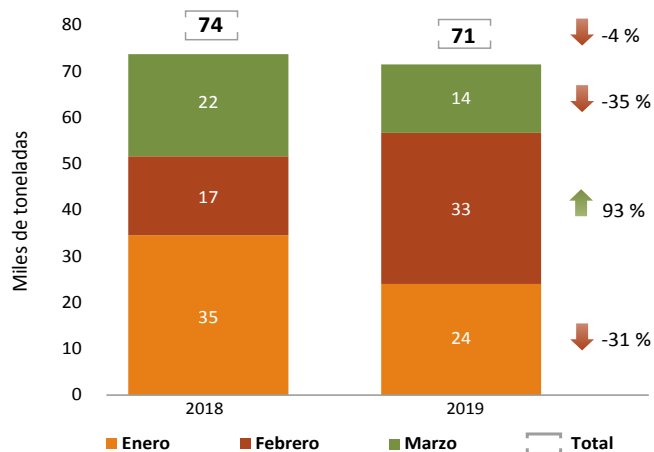
Las importaciones de aceite de palma crudo disminuyeron a 71.000 toneladas en los primeros tres meses de 2019, una caída del 4 % frente al mismo periodo de 2018. El principal socio importador fue Ecuador con el 60 % del total, seguido por Perú con el 40 %, proporción que ha crecido los últimos meses a raíz de la disminución de la oferta exportable ecuatoriana (Figura 8).

Inventarios

Los inventarios de aceite de palma crudo en plantas extractoras al final de marzo de 2019 fueron de 38.500 toneladas. El buen desempeño de la producción generó

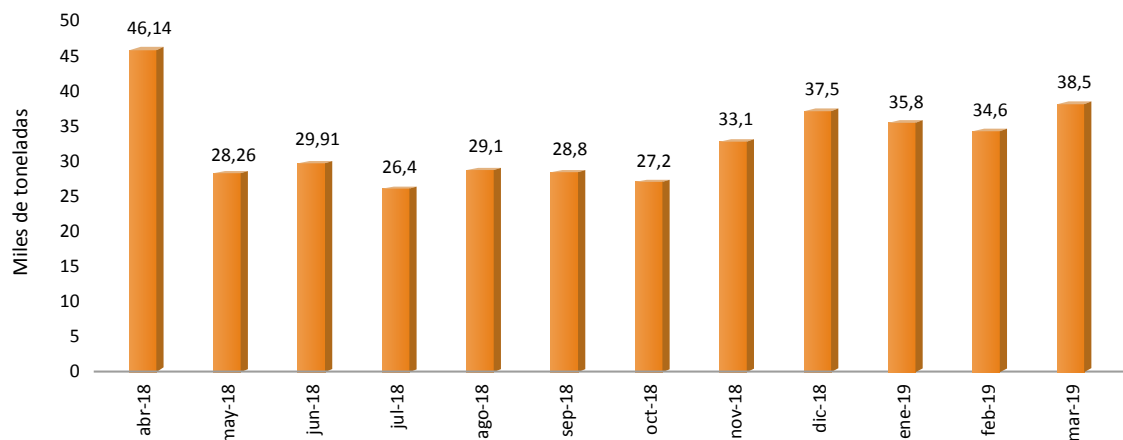
un aumento en las existencias, que fue canalizado por un ritmo exportador más fuerte.

Figura 8. Colombia. Importaciones de aceite de palma crudo. Enero-marzo, 2018-2019



Fuente: DIAN

Figura 9. Inventarios de aceite de palma crudo en plantas extractoras a marzo de 2019 (miles de toneladas)



Fuente: Fedepalma-Sispa.

Consumo aparente

Para el primer trimestre de 2019, el consumo de aceite de palma fue de 274.000 toneladas, un aumento del 2 % frente al mismo periodo del año anterior, explicado por las mayores importaciones de este producto (Tabla 4).

Precios nacionales e internacionales de los aceites de palma

El precio promedio doméstico del aceite de palma fue en promedio de \$ 2'235.074 entre enero y marzo de 2019, registrando una disminución del 2 % en relación al observado en 2018, mientras que el precio de referencia Bursa Malasia evidenció una caída del 15 % durante este periodo y la cotización CIF Rotterdam del 20 %.

Situación que fue compensada por una devaluación de la TRM cercana al 10 % durante el primer trimestre y un aumento en los aranceles del 13 % al 16 % en 2019.

El precio local del aceite de palmiste crudo alcanzó un valor promedio de \$ 2'699.141 en el primer trimestre de 2019, una disminución del 29 % respecto al mismo periodo de 2018; este movimiento está alineado con la caída del precio internacional que disminuyó 38 %, llegando a USD 861 por tonelada. Esta baja de precios está relacionada con el aumento considerable de las exportaciones de los aceites láuricos, en especial de Filipinas, para liquidar sus altos niveles de existencias de aceite de coco, ante el establecimiento de una mezcla de biodiésel del 5 % (B5) como mandato en ese país, que estuvo muy por debajo de lo esperado y pedido por sus productores.

Tabla 4. Colombia. Consumo aparente de aceite de palma. Enero-marzo, 2018-2019

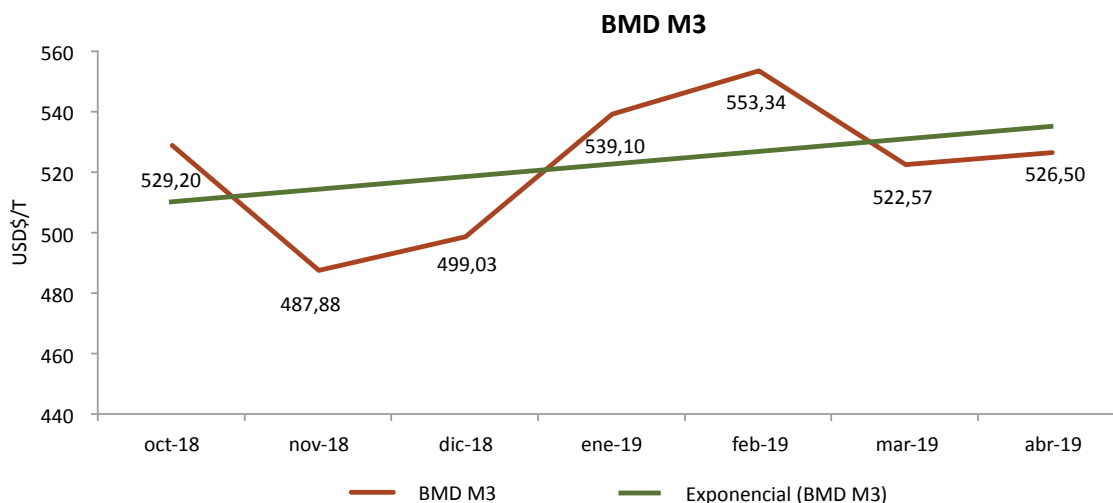
Concepto	Ene-Mar		Variación	
	2018	2019	Abs.	%
I. Producción	438	469	31	7 %
II. Importaciones	82	91	9	11 %
III. Ventas de Exportación	228	281	53	23 %
IV. Oferta disponible	292	279	-13	-5 %
V. Cambio de inventarios	24	5	-19	-79 %
VI. Consumo (E)	268	274	6	2 %

Fuente: Fedepalma-Sispa, DIAN, FEP Palmero

Al comparar el comportamiento del precio internacional del aceite de palma en los dos últimos trimestres, se evidencia que el mismo superó la barrera de los USD 500/t, ubicándose en un promedio trimestral de USD 538/t, después de

llegar a sus niveles más bajos en noviembre de 2018 cuando alcanzó USD 488/t, registrándose un incremento del 7 % respecto del promedio del último trimestre de 2018 que fue de USD 505/t.

Figura 10. Evolución de los precios del aceite de palma BMD-M3



Fuente: Bursa Malasia

Perspectivas

Factores al alza

- Una caída del crecimiento de la oferta mundial de los principales 17 aceites y grasas desencadenará, según Oil World, en un alza de los precios para julio/junio 19/20, teniendo en cuenta que desde enero de 2019 se ha venido observando un crecimiento en el consumo de aceites y grasas que supera la producción. Así, se espera que la oferta mundial de aceites y grasas crezca en 5,3 MnT para el periodo octubre/septiembre 19/20, siendo el crecimiento más bajo de los últimos cuatro años, respecto del crecimiento promedio de 9,8 MnT observado en las tres temporadas anteriores.
- Una amplia oferta en los países exportadores y un incremento de la demanda en los países importadores (disminución de los inventarios) llevará a un crecimiento de las exportaciones mundiales de los principales aceites y grasas a una cifra récord de 92,7 MnT para octubre/septiembre 2018/19, lo que significa un crecimiento de 5,7 MnT respecto del año anterior, con un incremento por países de 2,6 MnT en Indonesia, 1,4 MnT en Malasia, 1,0 MnT en Ucrania y 1,1, MnT en Argentina.
- Teniendo en cuenta esta dinámica, y con una mirada a más largo plazo, se espera que los inventarios mundiales de los principales aceites y grasas caigan para octubre/septiembre 19/20 ubicándose alrededor de los 31,1 MnT, un nivel mínimo en los últimos 3 años y una reducción de 0,8 MnT respecto del año anterior. Teniendo en cuenta que el consumo mundial crecerá en 6,3 MnT, llegando a un total de 240,9 MnT, excediendo la producción en 0,7 MnT, dejando una relación inventario/uso de 12,9 %, menor en 0,7 pp respecto del periodo anterior.
- Los precios del aceite de palma se esperan estables, teniendo en cuenta cambios en los factores fundamentales a nivel mundial. Así, se pronostica un crecimiento del área madura en los cultivos de Indonesia y una caída en la producción y los rendimientos del segundo semestre de 2019 y los primeros meses

de 2020 teniendo en cuenta que durante el último trimestre de 2018 y el primero de 2019 las lluvias se observaron por debajo de los niveles normales, mismo fenómeno que se verá en Malasia, donde se esperan los rendimientos más bajos en 10 años, por lo que para el periodo julio/diciembre 2019 se espera una caída de 0,1 MnT respecto a los 10,5 MnT del año anterior. Para Latinoamérica, se anticipa un crecimiento de la producción en Colombia, Guatemala y Honduras, y un deterioro de la producción en Ecuador por la presencia de Pudrición del cogollo en varias regiones del país, lo que ha llevado a una caída importante de su producción que se espera continúe en 2019 y 2020.

- Los precios del crudo tendrán influencia en los precios del aceite de palma, en razón a los esfuerzos de la OPEP y Rusia por limitar la oferta e incrementar los precios del barril, esto supondría un precio del barril creciente que alcanzaría los USD 440/T (USD 60/Bbl).
- El uso de aceite de soya para la producción de biodiésel en Estados Unidos, Latinoamérica y Europa representa un factor de crecimiento para las exportaciones mundiales de aceite de soya llegando a un estimado de 11,6 MnT para octubre/septiembre 18/19, un incremento de 0,6 MnT. Por su parte, las importaciones de aceite de soya se verán inusualmente crecientes en Bangladesh alcanzando una cifra récord de 1,1 MnT para esta temporada, 30 % más que lo observado en el mismo periodo del año anterior y un crecimiento marginal de las importaciones en India, alcanzando 3,06 MnT. Este aumento en la demanda por aceite de soya, generaría una presión al alza en el precio de dicho producto y por ende de aceites sustitutos como el aceite de palma

Factores a la baja

- En medio de las tensiones comerciales y el aumento de los aranceles entre Estados Unidos y China, lo que

ha generado una caída de la confianza de las empresas, la constricción de las condiciones financieras y la mayor incertidumbre en torno a las políticas en muchas economías, el FMI ha corregido a la baja sus proyecciones de crecimiento de la economía mundial, dejando un pronóstico de crecimiento para 2019 de 3,3 % frente al 3,5 % proyectado a inicios del año. De cumplirse estos pronósticos de crecimiento, se vería afectado el precio del aceite de palma, a través de una reducción en la demanda de aceites por parte de uno de los principales compradores.

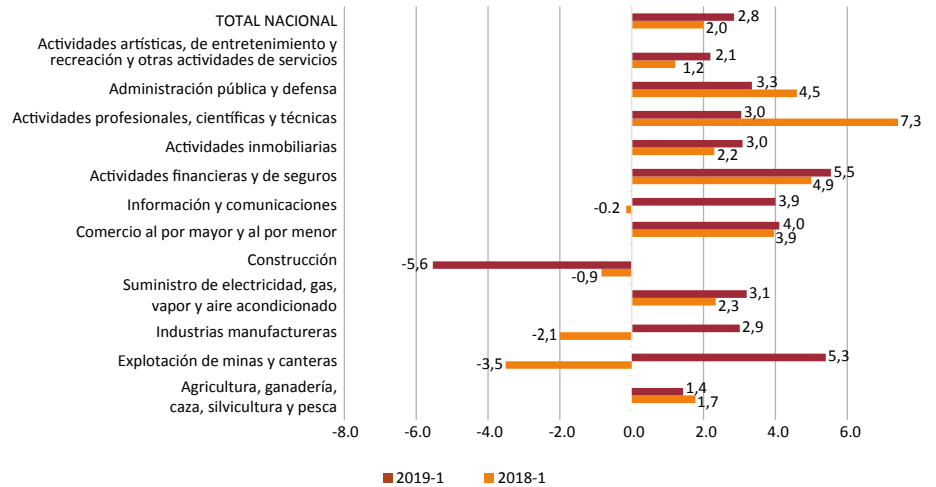
- La producción de frijol soya se espera mayor en 1,8 MnT para octubre/septiembre 19/20, lo que podría darse en la medida en que la molienda de soya en China llegue a los niveles esperados por una recuperación en el uso de harina de soya, así como una mayor demanda de aceite de soya por una reducción en la competencia con el aceite de palma y de girasol, promoviendo un crecimiento de las exportaciones de aceite de soya en alrededor de 11,9 MnT para el mismo periodo. Así mismo, se espera que el consumo de soya a nivel mundial crezca en aproximadamente 2,2 MnT, mostrando una normalización en las tasas de crecimiento, que para 2018/2019 se ubicarían en 0,5-0,6 MnT, teniendo en cuenta que el crecimiento en el consumo de aceite de soya para 2017/18 fue de 2,7 MnT.
- El aceite de palmiste presenta una contracción en los precios, derivada de la sobreoferta por los altos inventarios provenientes de Malasia que acumularon 494 mil toneladas a principios de mayo, 50 % más que el mismo periodo del año anterior. Esto debido a que al tiempo que incrementaba la oferta de aceite de palmiste en Malasia disminuían sus exportaciones y se observó un crecimiento insuficiente del consumo doméstico. Se espera un crecimiento de la producción de aceite de palmiste de alrededor del 6 % (0,4 MnT), para alcanzar un récord de 8 MnT para octubre/septiembre 17/19. Así, frente a la acumulación de inventarios de aceite de palmiste, LMC espera que el precio del aceite crudo de palma converja y los dos aceites encuentren salida en el biodiésel.

Desempeño de la economía colombiana durante el primer trimestre de 2019

El **crecimiento económico** del primer trimestre del año se ubicó en **2,8 %**, cifra superior al 2 % alcanzado en el mismo periodo de 2018.

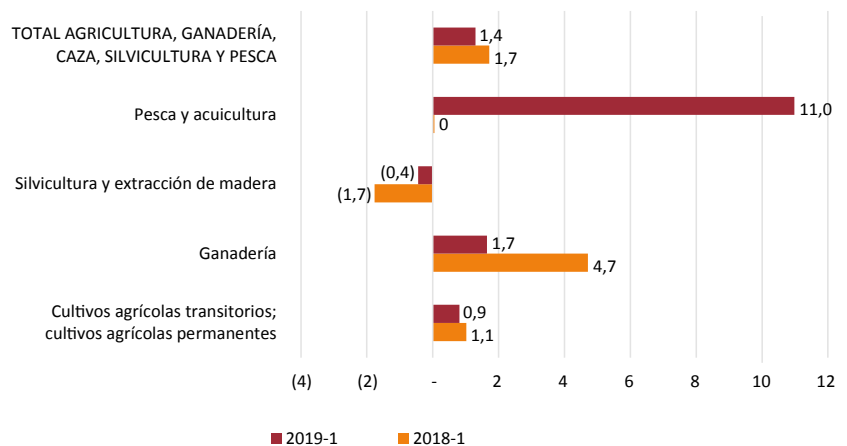
De acuerdo con la encuesta de opinión financiera de Fedesarrollo, el pronóstico de crecimiento para el segundo trimestre de 2019 es de 3,0 % y de 3,1 % para cierre de año.

Figura 11. Crecimiento anual del PIB por componentes de oferta



Fuente: DANE

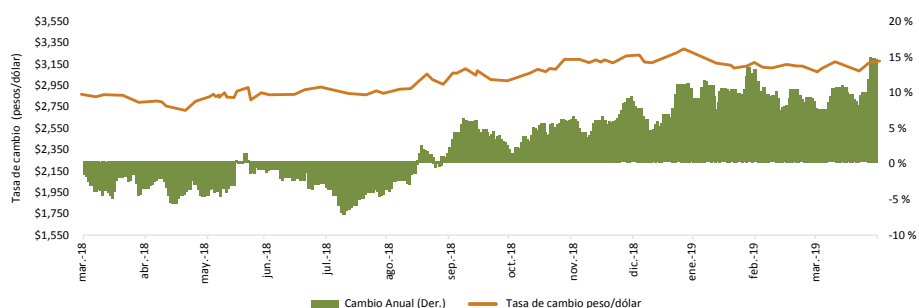
Figura 12. Crecimiento del PIB agropecuario



Fuente: DANE

Figura 13. Comportamiento de la tasa de cambio nominal

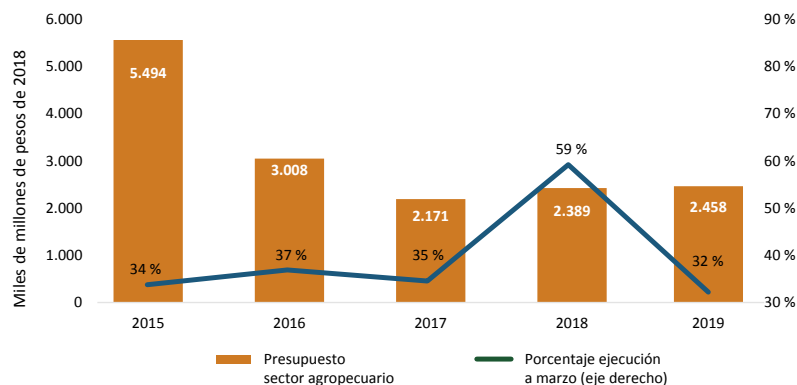
La **tasa de Cambio** promedio entre enero y marzo de 2019 se ubicó en **3.137 \$/USD**, evidenciando una devaluación promedio del 10 % con respecto al mismo periodo de 2018, cuando se registró una tasa de cambio promedio de 2.859 \$/USD.



Fuente: Banco de la República

Figura 14. Presupuesto para Agricultura y porcentaje de ejecución a marzo, 2015 – 2019

El **Presupuesto de la Nación dedicado a Agricultura para 2019 (preliminar)** es de **\$ 2.4 billones**. A marzo de 2019 la ejecución presupuestal fue del **32 %**.



Fuente: Ministerio de Hacienda y Crédito Público

Andrés Felipe García Azuero
Director de la Dirección de Planeación Sectorial y Desarrollo Sostenible

Carlos Alberto Díaz-Granados
Líder de Economía

Jaime González Triana
Líder de Comercialización

María Alejandra González
Analista de Economía

José Miguel Arias
Especialista en Comercio Exterior

Laura Cristina Granados
Analista de Precios y Mercados

Yolanda Moreno Muñoz
Esteban Mantilla
Coordinación Editorial

Jenny A. Ramírez Jácome
Diseño

Javegraf
Impresión

Publicación de Fedepalma con el apoyo del Fondo de Fomento Palmero.
Federación Nacional de Cultivadores de Palma de Aceite
Centro Empresarial Pontevedra. Calle 98 #70-91, piso 14. PBX: (57-1) 313 8600. Bogotá, D.C. - Colombia

Esta publicación es propiedad de la Federación Nacional de Cultivadores de Palma de Aceite, Fedepalma, por tanto, ninguna parte del material ni su contenido, ni ninguna copia del mismo puede ser alterada en forma alguna, transmitida, copiada o distribuida a terceros sin el consentimiento expreso de la Federación. Al realizar la presente publicación, la Federación ha confiado en la información proveniente de fuentes públicas o fuentes debidamente publicadas. Contiene recomendaciones o sugerencias que profesionalmente resultan adecuadas e idóneas con base en el estado actual de la técnica, los estudios científicos, así como las investigaciones propias adelantadas. A menos que esté expresamente indicado, no se ha utilizado en esta publicación información sujeta a confidencialidad ni información privilegiada o aquella que pueda significar incumplimiento a la legislación sobre derechos de autor. La información contenida en esta publicación es de carácter estrictamente referencial y así debe ser tomada y está ajustada a las normas nacionales de competencia, Código de Ética y Buen Gobierno de la Federación, respetando en todo momento la libre participación de las empresas en el mercado, el bienestar de los consumidores y la eficiencia económica.