



Desempeño del sector  
palmero en 2022  
y perspectivas 2023

# I. Desempeño del sector palmero 2022

**155**

**municipios  
palmeros**



**20**

**departamentos**

**580 mil** hectáreas  
de palma de aceite

**84,4 %**  
en producción



**15,6 %**  
en desarrollo

**46,0 %** del área  
en la Zona  
Oriental



**33,3 %** del área  
en la Zona  
Central

**17,3 %** del área  
en la Zona Norte

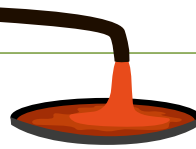


**3,5 %** del área  
en la Zona  
Suroccidental

**7 mil** productores

**mujeres**  
  
**31 %**

**Pequeña escala**  
  
**75 %**



**1,77 millones** toneladas  
de APC  
producidas

**Aumentó  
1,2 %**  
frente al 2021

— La producción de APC —

**creció**  
**8,9 %** en la  
Zona Central

**creció**  
**5,7 %** en la  
Zona Norte

**creció**  
**7,4 %** en la Zona  
Suroccidental

**disminuyó**  
**6,9 %** en la  
Zona Oriental

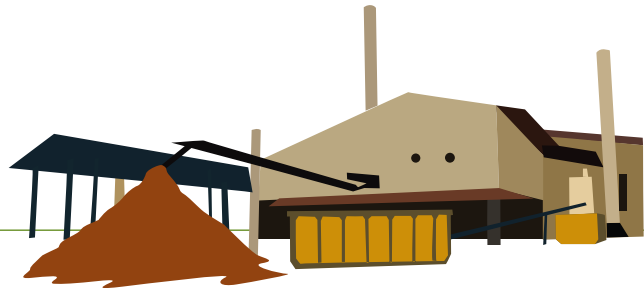
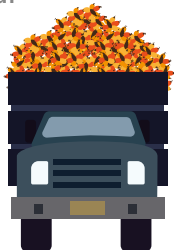
**Valor de la producción 2022**

**\$ 9,7**  
billones

**Aumentó  
25 %**  
frente al 2021

**17,6 %**  
Participación  
de la producción  
del sector palmero  
en el PIB agrícola  
nacional

**11,9 %**  
Participación con  
respecto al PIB  
agropecuario  
en el valor de  
la producción  
agroindustrial  
de 2021



**322 mil** toneladas  
producidas de palmiste

**Aumentó  
2,96 %**  
frente al 2021



Rendimiento nacional  
del APC **3,63 t/ha**  
en 2022

### La productividad



**creció**

**10,2 %** en la  
Zona Norte



**creció**

**9,1 %** en la  
Zona Central



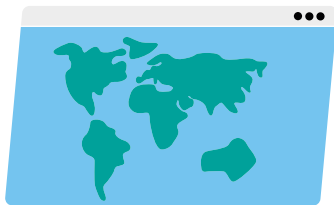
**creció**

**1,5 %** en la Zona  
Suroccidental



**disminuyó**

**10,2 %** en la  
Zona Oriental



Precio internacional del aceite  
de palma  
**USD 1.331** tonelada



Producción mundial de aceites  
y grasas **252,4** Mn T



Demanda mundial de aceites  
y grasas **241,9** Mn T



Producción mundial del aceite  
de palma **78,8** Mn T

Aumentó

**4 %**

frente al 2021



**Colombia**  
**cuarto** productor  
mundial

**primero**  
en América

Precio medio  
de venta de aceite  
de palma nacional  
**5,2 millones**  
por tonelada



Aumentó

**26 %**

frente al 2021

Precio medio  
de venta del aceite  
de palmiste  
**6,4 millones**  
por tonelada

Aumentó

**14 %**

frente al 2021



Consumo nacional  
de aceite de palma  
**1,45 millones**  
de toneladas

Aumentó

**6,6 %**

frente al 2021



## II. Mercado nacional y de exportación de aceites y grasas

### Ventas al mercado local

Aceite de palma  
**1,3 millones**  
de toneladas

Aumentó  
**8,6 %**  
frente al 2021

Por  
segmentos  
de mercado



**47 %**  
Consumo humano



**44 %**  
Biodiésel



**7 %**  
Industria de jabonería



Aceite de palmiste  
**32,9 mil**  
toneladas al mercado local

### Exportaciones de aceites de palma y de palmiste

**688 mil<sup>1</sup>**  
toneladas

Aumentó  
**12,7 %**  
frente al 2021



— Principales destinos de exportación —

#### Aceite de palma<sup>2</sup>



**45 %**  
Unión Europea



**14 %**  
Brasil



**11 %**  
México



**6 %**  
República Dominicana



**5 %**  
Estados Unidos

#### Aceite de palmiste



**47 %**  
Unión Europea



**25 %**  
México



**10 %**  
Brasil



**7 %**  
Argentina



**1 %**  
Uruguay

### Ventas al mercado de exportación

Aceite de palma  
**466 mil**  
toneladas

Disminuyó  
**5,3 %**  
frente al 2021

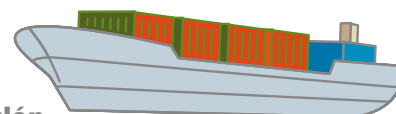
Aceite de palmiste  
**86,8 mil**  
toneladas

Aumentó  
**4 %**  
frente al 2021



Valor de las exportaciones de aceites de palma y palmiste crudos y refinados se estima en alrededor de

**USD 1.000 millones**



**cuarto** renglón en exportaciones agropecuarias 2022

1 Cifras incluyen aceite palma y de palmiste crudos, refinados e incorporados en productos procesados  
2 Subpartidas 1511.10 y 1511.90



## Importaciones de aceites y grasas



Aceites y grasas  
**602 mil**  
toneladas

Disminuyó  
**8,3 %**  
frente al 2021

Aceite de palma  
**138 mil**  
toneladas

Disminuyó  
**8,9 %**  
frente al 2021

Aceite de soya<sup>3</sup>  
**281 mil**  
toneladas



Disminuyó  
**7,8 %**  
frente al 2021

## Costos de producción 2021<sup>4</sup>

Costo de producir  
APC de *E. guineensis*

**\$ 1,53 millones**  
por tonelada  
(en promedio)

Costo de producir  
APC de híbrido OxG

**\$ 1,82 millones**  
por tonelada  
(en promedio)

Costo de producir  
RFF de *E. guineensis*

**\$ 324 mil**  
por tonelada  
(en promedio)

Costo de producir  
RFF de híbrido OxG

**\$ 343 mil**  
por tonelada  
(en promedio)



Rubros de mayor peso dentro  
de la estructura de costos promedio

27 %  
fertilización



44 %  
mano de obra



Incremento en los precios  
de los insumos agropecuarios

48 %  
fertilizantes



14 %  
herbicidas



## Crédito sectorial

Finagro movilizó

**\$ 28,6**  
**billones**

para financiar  
el sector  
agropecuario.

Para el cultivo  
de la palma de aceite,  
el total de recursos  
colocados llegó a

**\$ 1.433.995**  
**millones**

5 % del total  
para el agro,

monto que representa  
una **disminución**  
del **8,3 %** frente  
al 2021.



Del crédito otorgado  
al sector palmero,  
la participación  
por línea  
de producción  
fue de

capital de trabajo  
con un **72 %**

inversión  
con un **21 %**

y normalización  
de cartera  
con un **7 %**



<sup>3</sup> Subpartidas 1507.10 y 1507.90

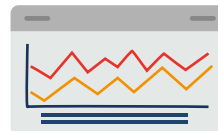
<sup>4</sup> Entre 2019-2021 se llevó a cabo el Estudio de costos de producción para empresas *benchmark* del sector de la palma de aceite de Colombia, realizado por los equipos de Economía de Fedepalma y Evaluación Económica de Cenipalma. La información que recoge corresponde a una encuesta a empresas que se caracterizan por la aplicación de buenas prácticas en el cultivo.





## III. Entorno económico 2022

Según cifras del DANE, la economía colombiana presentó un **crecimiento del PIB del 7,5 % menor en 3,5 p.p.** al observado en el 2021.



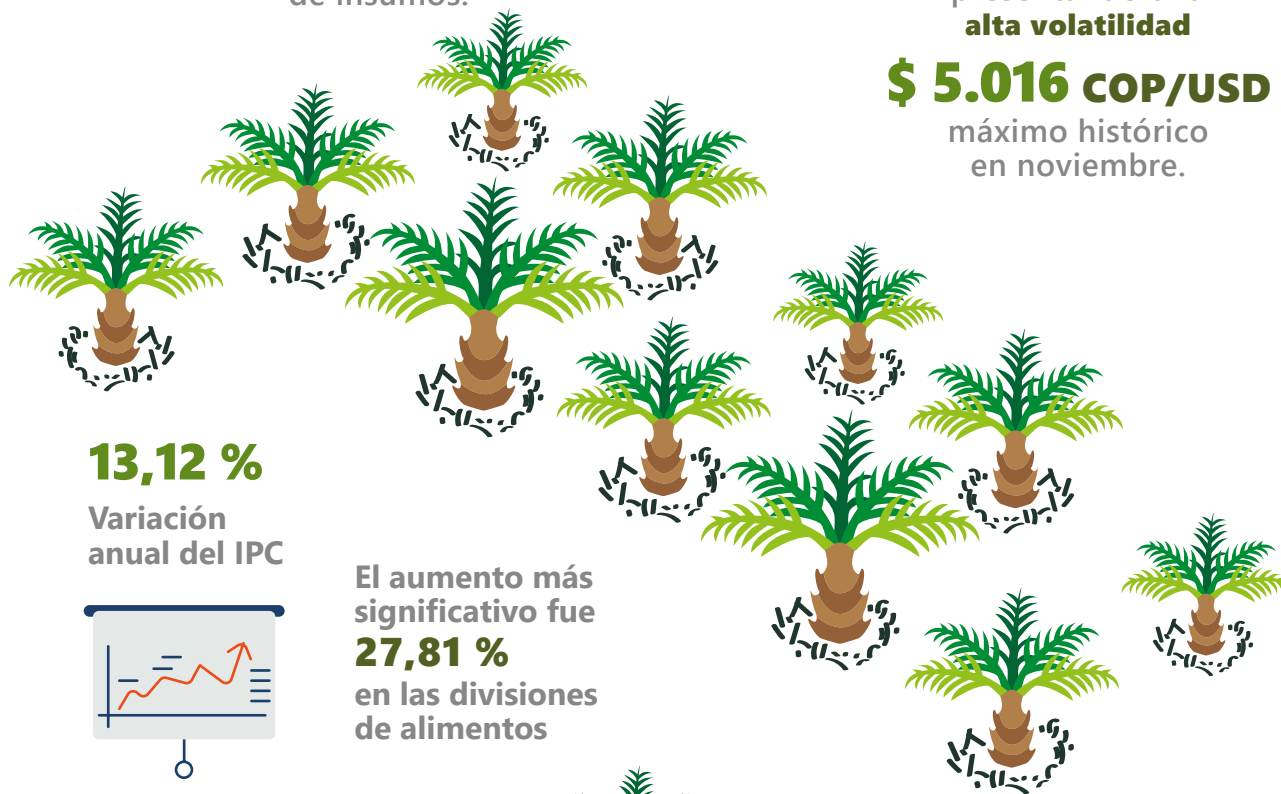
El **sector agropecuario** se vio afectado por la **inflación creciente** y por **condiciones adversas en el comercio internacional de insumos**.

La tasa de cambio nominal promedio durante el 2022 fue

**\$ 4.255 COP/USD,**  
superior en **13,71 %**  
al promedio en 2021,  
presentando una  
**alta volatilidad**

**\$ 5.016 COP/USD**

máximo histórico  
en noviembre.



**13,12 %**

Variación  
anual del IPC



El aumento más  
significativo fue  
**27,81 %**  
en las divisiones  
de alimentos

La tasa de desempleo  
llegó al **10,3 %**,  
con una  
**reducción de 0,8 p.p.**  
respecto al 2021.





## IV. Perspectivas para el 2023

Se espera una **desaceleración** en el **crecimiento en el país** como consecuencia de las presiones inflacionarias, tasas de interés elevadas y restricciones al comercio de materias primas.

La **cosecha de frijol** de soya de Suramérica podría ser **menor a la esperada** para el periodo 22/23, por clima seco en países como Argentina y Brasil.

La aplicación nuevamente de **medidas restrictivas a la exportación** en Indonesia limitará la oferta disponible de aceite de palma en los mercados internacionales.

Las proyecciones continúan contemplando un **nivel de precios alto**, con una tendencia moderada a la baja.

Si se cumple el crecimiento en la producción, debería empezar a verse una **recuperación en los inventarios**.



Se prevé un **crecimiento de 3,8 Mn T** en el **consumo mundial**, alcanzando **204,8 Mn T** para el año agrícola 22/23

Estados Unidos probablemente registre el **aumento de consumo más alto** con **0,8 Mn T**

Para el año agrícola octubre/septiembre 22/23, se pronostica un **alza** en la producción mundial de aceites y grasas en **7,5 Mn T**.

**Mayor oferta** exportable de aceite de **girasol**

**Mayor oferta** y procesamiento de **canola y colza**

Escanee este QR para conocer el informe completo sobre Desempeño del sector palmero colombiano 2022 y perspectivas 2023

