

# *Cephaloleia vagelineata*

Coleoptera: Chrysomelidae





# *Cephaloleia vagelineata*\*

Coleoptera: Chrysomelidae



Adulto de *Cephaloleia vagelineata*

□ Foto: J. Aldana.

□ <b>Orden</b>	Coleoptera
□ <b>Familia</b>	Chrysomelidae
□ <b>Especie</b>	<i>Cephaloleia vagelineata</i> Piceus
□ <b>Nombre vulgar</b>	Roedor de la flecha

## Distribución geográfica

Este insecto se ha reportado en México, Guatemala, Costa Rica, Honduras, Venezuela, Colombia y Brasil (Genty et ál., 1978).

## Daño

Las larvas roen de manera superficial la parte basal del raquis de las flechas y hojas jóvenes. La zona atacada se oscurece y se vuelve grisácea por el secamiento. Los adultos se alimentan del parénquima de las hojas jóvenes que todavía no han abierto en su totalidad. Los daños aparecen bajo la forma de surcos longitudinales que pueden, si son numerosos, llevar al secamiento de una parte de las hojas (Genty et ál., 1978). El daño de este insecto solo se ve cuando la hoja ha abierto.

Se pueden observar hasta 600 adultos por hoja y los daños se presentan en palmas de todas las edades (Genty et ál., 1978).

\* Tomada del Manual de plagas de la palma de aceite en Colombia.

Autores: Rosa Cecilia Aldana de La Torre, Jorge Alberto Aldana de La Torre, Hugo Calvache Guerrero, Pedro Nel Franco Bautista., pp. 67-69.







Foto: J. Aldana



▣ Panorámica general del daño de *Cephaloleia vagelineata*, después de que abre la hoja.

## Descripción general

**Adulto.** Es de forma aplanada, mide 5 mm de longitud x 1,3 mm de ancho. Su coloración general es negra con una mancha blancuzca en forma de "Y" sobre el margen interno de los élitros.

**Larva.** Mide 5 mm de longitud, es muy aplanada, ovalada y completamente blanca (Reyes y Cruz, 1986; Genty et ál., 1978).

## Biología y hábitos

Ciclo de vida: no estudiado

Los huevos son aplanados y de color amarillo, de forma elipsoidal, miden 2 mm de longitud. Son depositados individualmente sobre la parte interna de los raquis de las hojas jóvenes que aún no han abierto. En este lugar las larvas se encuentran en un medio húmedo que favorece su desarrollo. La pupa se encuentra en la base interna de las hojas que aún no han abierto. Su daño es más evidente en palmas con acumulación de flechas, lo cual sucede en épocas de prolongada sequía con fuerte déficit hídrico, o en épocas lluviosas cuando el sistema radical de la palma está muy afectado por pudriciones, lo que da lugar a la acumulación de flechas.

Los daños ocasionados por este insecto están muy asociados a lotes ubicados cerca de áreas boscosas. En condiciones naturales, este coleóptero

Foto: J. Aldana



▣ Larvas *Cephaloleia vagelineata*.



se puede encontrar en palmas silvestres (Genty et ál., 1978).

### Enemigos naturales

Se conoce un Himenóptero parasitoide de pupas perteneciente a la familia Encyrtidae (Genty et ál., 1978).

### *Cephaloleia* sp.

En San Carlos de Guaroa (Meta) se registra otra especie del género *Cephaloleia*,

que causa un daño con características similares a *C. vagelineata*.

### Bibliografía

Genty, Ph.; Desmier de Chenon, R.; Morin, J. P. 1978. Las plagas de palma de aceite en América Latina. *Oleagineux* (Francia). 33 (7): 326-420.

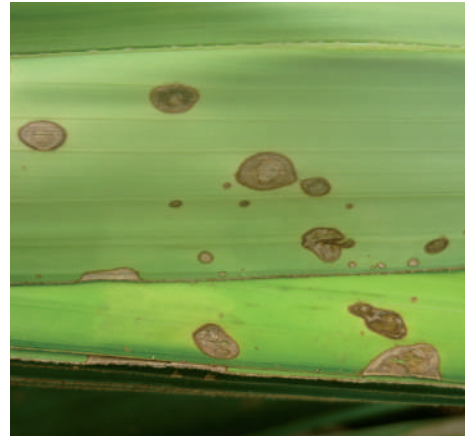
Reyes, A.; Cruz, M. A. 1986. Principales plagas de la palma de aceite (*Elaeis guineensis* Jacq.) en América Tropical y su manejo. Conferencia curso de entrenamiento en palma africana. United Brands. Quepos (Costa Rica). 55p.

Foto: J. Aldana



▣ Adulto de *Cephaloleia* sp. en flechas.

Foto: J. Aldana



▣ Daño de *Cephaloleia* sp. en folíolos del paquete flechas, donde se puede presentar crecimiento de la Pestalotiopsis.

Foto: J. Aldana



▣ Daño de *Cephaloleia* sp. en folíolos del paquete flechas.