

Balance del sector palmero al tercer trimestre de 2002

El sector palmicultor colombiano, al cierre del tercer trimestre, continúa con niveles de producción inferiores a los observados el año anterior, lo que ha generado una desacumulación de inventarios y la caída de las exportaciones mientras que el consumo aparente nacional continúa creciendo ligeramente. Los precios siguen su tendencia al alza y se ubican muy por encima del promedio registrado entre enero y septiembre de 2001.

Desempeño del sector palmicultor

Los aspectos más destacados de la actividad palmera durante el período comprendido entre enero y septiembre de 2002 fueron los siguientes:

I. Comportamiento de la demanda

Consumo nacional

El consumo nacional de aceite de palma durante el período comprendido entre enero y septiembre de 2002 fue de 321.872 toneladas, respecto de 317.060 en igual período de 2001, evidenciando un crecimiento del 1,5%. La absorción total de la industria incluyendo las compras utilizadas para exportaciones de productos procesados fue de 347.411 toneladas en los tres primeros trimestres del año, en relación con 353.988 de 2001, mostrando una disminución de 1,9%. (Tabla 1)

Conceptos	Ene-Sept		Variación	
	2001	2002	Absoluta	Relativa
I. Producción	434,8	403,9	-30,9	-7,1
II. Importaciones	0,2	0,0	-0,2	-100,0
III. Exportaciones	123,1	85,0	-38,1	-30,9
IV. Cambio en inventarios ¹	-5,2	-3,0	2,2	-42,5
V. Consumo aparente nacional	317,1	321,9	4,8	1,5
Consumo aparente nacional promedio mes	35,2	35,8	0,5	1,5
VI. Incorporación en exportaciones de procesados	36,9	25,5	-11,4	-30,8
VII. Total absorción aparente industrial	354,0	347,4	-6,6	-1,9
Absorción industrial promedio mes	39,3	38,6	-0,7	-1,9

1/ Incluye inventario en poder de productores y en puertos.

Puede observarse claramente esta situación fue consecuencia de la significativa caída en los requerimientos de aceite de palma para incorporar en productos elaborados los cuales pasaron de 36.928 a 25.539 toneladas.

Exportaciones

Las exportaciones de aceite de palma en los primeros nueve meses de 2002 ascendieron a 84.992 toneladas frente a 123.055 en igual período de 2001, registrando una caída del 30,9%. De este volumen exportado, 59.469 toneladas corresponden a aceite de palma crudo y 25.523 a aceite de palma incorporado en productos elaborados.

Las exportaciones de aceite de palmiste entre enero y septiembre de 2002, fueron de 16.123 toneladas, en relación con las 20.448 registradas en 2001, lo que implica una reducción de 4.325 toneladas (21,2%). (Tabla 2)

Tabla 2. Exportaciones de aceites de palma y de palmiste en Colombia			
2001 - 2002 (Miles de toneladas)			
Producto	Ene-Sept		Variación %
	2001	2002	
<u>Aceite de palma</u>			
Crudo	86,1	59,5	-31,0
En otras formas	36,9	25,5	-30,9
Subtotal aceite de palma	123,1	85,0	-30,9
<u>Aceite de palmiste</u>			
Crudo	14,1	13,5	-4,0
En otras formas	6,4	2,6	-58,9
Subtotal aceite de palmiste	20,4	16,1	-21,2

La caída en las exportaciones tanto de aceite de palma como de palmiste básicamente es el resultado de las menores ofertas para exportación que tuvieron los palmicultores dada la baja producción registrada y del hecho de que se mantengan vigentes las restricciones de acceso a mercados como el de Venezuela y México. Respecto al caso de Venezuela, en septiembre, la Secretaria General de la CAN elaboró una propuesta encaminada a la normalización del comercio de aceites y grasas entre Colombia y Venezuela. En cuanto al tema de la menor producción, el Comité Directivo del Fondo de Estabilización de Precios para el Palmiste, el Aceite de Palma y sus Fracciones determinó disminuir del 22 al 18% la proporción de la producción doméstica que debe destinarse al mercado de exportación.

II. Comportamiento de la oferta

Producción

La producción de aceite de palma entre enero y septiembre de 2002 fue de 403.902 toneladas, frente a 434.753 en el mismo período de 2001, presentándose un decrecimiento de cerca de 30.839 toneladas. El promedio mensual de producción de aceite de palma pasó de 48.305 toneladas en 2001 a 44.878 en 2002, lo que equivale a una caída en la producción del 7,1%. (Figura 1)

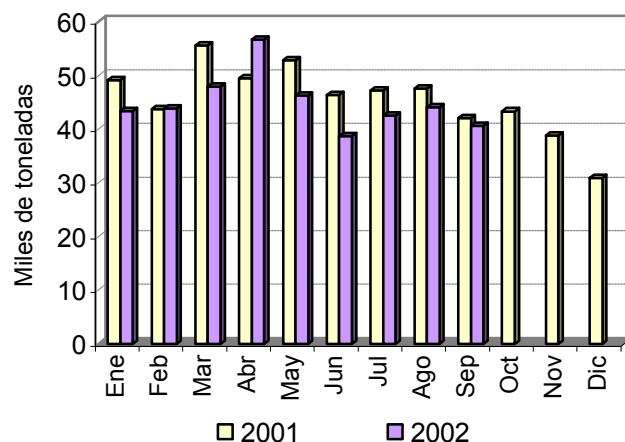


Figura 1. Comportamiento mensual de la producción de Aceite de Palma Crudo 2001 2002.

La producción nacional de aceite de palma en los últimos doce meses, a septiembre de 2002, fue de 516.732 toneladas frente a 560.778 en 2001, lo cual muestra una reducción del 7,9%. En el ámbito regional, la producción presentó una caída del 11,9% en los llanos orientales, 5,9% en el magdalena medio, 8,5% en la zona norte y únicamente se registró un incremento de 1,6% en la producción de la zona occidental al pasar de 72.072 a 73.202 toneladas. (Tabla 3)

Miles de Toneladas				
Zona	Ultimos 12 meses		Variación	
	Oct/00-Sept/01	Oct/01-Sept/02	Absoluta	%
Central	126,9	119,4	-7,5	-5,9
Norte	156,1	142,8	-13,2	-8,5
Occidental	72,1	73,2	1,1	1,6
Oriental	205,8	181,3	-24,5	-11,9
Total	560,8	516,7	-44,0	-7,9

La producción de almendra de palma entre octubre de 2001 y septiembre de 2002, registró una disminución de 6,6%, alcanzando una cifra de 113.193 toneladas, en relación con 121.255 del periodo anterior.

El comportamiento observado en la producción de aceite de palma crudo en los primeros nueve meses del año se explica por la caída en la tasa de extracción de aceite y por la menor producción de toneladas de racimos de fruto de palma de aceite, que son manifestaciones rezagadas de la sequía que se prolongó en el país hasta marzo de 2002.

En cuanto a la producción de racimos de fruto de aceite de palma, se observó que pasó de 1.939.197 toneladas entre enero y septiembre de 2001 a xxxx toneladas

en igual período de 2002, caída que representó el x% de la disminución en la producción de aceite de palma crudo. Con respecto a la extracción se observó una leve disminución en el contenido de aceite de palma crudo por tonelada de racimo de fruto de palma de aceite, la cual pasó de 20,8% en los primeros nueve meses de 2001 a x% en 2002. Esta disminución contribuyó con un x% en la caída total en la producción de aceite de palma crudo.

Inventarios

Los inventarios de aceite de palma tanto en plantas extractoras, como en puertos han venido mostrando en promedio un comportamiento similar al de 2001. El nivel de inventarios en diciembre de 2001 era de 12.022 toneladas y a finales de septiembre fue 9.059. De este inventario, el 58% se encontraba en plantas extractoras y el 42% restante en los puertos marítimos del país, lo que implica que la relación se ha mantenido constante respecto de la situación registrada en junio de 2002. Los inventarios promedio entre enero y septiembre equivalentes en días de producción pasaron de 5 a 6 días. (Tabla 4)

Tabla 4. Inventarios de aceite de palma en Colombia 2001 - 2002				
Miles de toneladas				
Concepto	Final	Promedio Ene - Sep		Final
	Dic-01	2001	2002	Sep-02
<i>Aceite de palma crudo</i>				
En plantas extractoras (miles t)	6,0	8,1	8,3	5,3
<i>En días de producción</i>	4	5	6	4
En puertos (miles t)	6,0	5,0	4,0	3,8
Total (miles t)	12,0	13,1	12,3	9,1
t: toneladas				

La reducción en los inventarios disponibles a fin de septiembre es el reflejo de la caída en la producción doméstica y como puede observarse en la tabla anterior ha golpeado más a los inventarios en puertos marítimos que a los que se encuentran en las plantas extractoras.

Importaciones de aceites y grasas

Las importaciones de aceites y grasas continuaron mostrando una tendencia decreciente entre los meses de enero y septiembre de 2002. En éste período Colombia importó 256.437 toneladas de aceites y grasas, cifra inferior a las 269.466 que se registraron en 2001, lo que representa una caída de 4,8%. (Tabla 5)

Tabal 5. Importaciones de aceites y grasas vegetales y animales en Colombia 2001 - 2002				
(Miles de toneladas)				
Producto	Ene-Sept		Variación	
	2001	2002	Absoluta	Relativa
Aceite de soya crudo	124,1	103,5	-20,6	-16,6%
Aceite en fríjol soya	58,5	79,1	20,6	35,2%
Otros aceites vegetales a granel	29,8	16,7	-13,1	-43,9%
Subtotal aceites crudos	212,4	199,4	-13,1	-6,2%
Aceites y grasas refinadas	31,1	28,2	-2,9	-9,5%
Subtotal aceites y grasas vegetales	243,5	227,5	-16,0	-6,6%
Sebo y grasas de desperdicio	21,2	22,2	1,0	4,9%
Otros aceites y grasas animales	4,7	6,7	2,0	41,6%
Subtotal aceites y grasas animales	25,9	28,9	3,0	11,6%
Total aceites y grasas	269,5	256,4	-13,0	-4,8%

Fuente: DIAN - Revista Sobordos de Importación

Es importante resaltar los cambios sucedidos en las importaciones del complejo de soya, mientras que las importaciones de aceite de soya crudo experimentaron una caída de 16,6% que las ubicó en las 103.500 toneladas, las importaciones de fríjol soya aumentaron en un 32,5% al pasar de 325.000 entre enero y septiembre de 2001 a 439.4000 toneladas en 2002, lo cual representa en términos de aceite, que de 58.500 se pasó a 79.100 toneladas. Por su parte las importaciones de torta y harina soya registraron un crecimiento de 11,4%.

Así mismo, debe resaltarse el menor dinamismo de las importaciones de aceites refinados, las cuales a septiembre de este año fueron de 28.173 toneladas, respecto de 31.116, en similar período de 2001, mostrando una caída del 9,5%. Al respecto, cabe destacarse que esta caída se evidenció únicamente entre julio y septiembre pues durante el primer semestre del año las importaciones de refinados habían aumentado un 11,4% respecto de lo ocurrido en los seis primeros meses de 2001. La caída tanto en los aceites crudos como en los refinados, ocasionó que el subtotal de aceites y grasas vegetales se redujera en 16.000 toneladas, es decir, un 6,6%.

Las importaciones de aceites y grasas animales, registraron un incremento del 11,6% pasando de 25.916 toneladas entre enero y septiembre de 2001 a 28.911 para igual período de este año. Al respecto, tenemos que las importaciones de sebo aportaron a este incremento en 1.000 toneladas y los otros aceites y grasas animales en 2.000.

III. Comportamiento de los precios

Mercado internacional

Los precios de los principales aceites y grasas en el mercado mundial hasta finales de septiembre de este año, continuaban presentando una tendencia al alza. El precio promedio del aceite de palma en Róterdam, entre octubre de 2001 y septiembre de 2002 fue de US\$359 por tonelada, frente a US\$272 del período

anterior, registrando un incremento del 31,8%. Por su parte, el precio promedio del aceite de soya FOB Argentina entre octubre de 2001 y septiembre de 2002 fue de US\$378, mostrando una recuperación del 27,1,2%. (Figura 2)

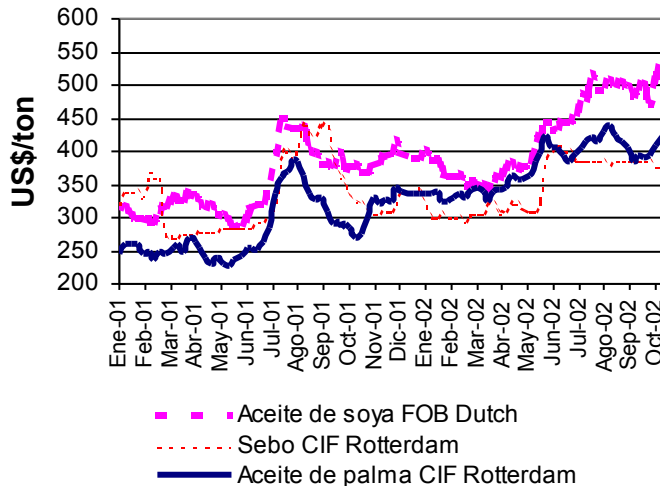


Figura 2. Evolución de los precios del aceite de palma Crudo y el aceite de soya

Dentro de los aceites vegetales el que presentó el mayor incremento en su precio fue el aceite de girasol que pasó de US\$368 a US\$523. De igual forma, el precio promedio del aceite de pescado presentó un incremento del 58,2% en el último año que le permitió promediar los US\$593.

Las razones principales que explican la tendencia creciente en los precios de los aceites y grasas en los tres primeros trimestres del año fueron:

- El estancamiento de la producción en Malasia, el principal productor de aceite de palma en el mundo. Entre enero y septiembre de 2002 este país, produjo cerca de 8,70 millones de toneladas de aceite de palma, respecto de 8,65 en similar período de 2001, lo cual representa una tasa de crecimiento de únicamente el 0,6%. Así mismo, la reducción de inventarios los cuales cayeron un 5,5% al pasar de 1.216 toneladas en septiembre de 2001 a 1.149 toneladas en septiembre de 2002
- De igual manera la producción de frijol soya en los Estados Unidos, cuya cosecha empezó a recolectarse en este trimestre, fue inferior a los estimativos previstos. El último estimativo habla de 72,2 millones de toneladas, para el período 2002/03 respecto de 78,7 millones logrados en el período anterior. Los precios del complejo debieron reaccionar al alza para estimular a los agricultores de Sur América para expandir sus cultivos de manera que contribuyan a aliviar a futuro la apretada situación en Estados Unidos, para racionar la demanda de aceite y torta de soya y mantener un nivel de precios lo suficientemente alto como para hacer que los

productores estén dispuestos a vender sus cosechas con antelación y permitir un margen de transformación para la industria de moledores.

- Un hecho clave en el mercado del aceite de palma ha sido la fuerte demanda importadora mundial que ha reducido notablemente los inventarios tanto en Malasia como en Indonesia, a pesar de los aumentos en la producción que caracterizan esta temporada del año. En septiembre las exportaciones de aceite de palma de Malasia alcanzaron la cifra récord de 1,1 millones de toneladas, un 51% más que las 710.000 toneladas registradas en el mismo mes de 2001.
- En Pakistán y la India la proximidad del Ramadan aumentó la demanda doméstica lo que generó un incremento en sus importaciones, principalmente de aceite de palma durante el último mes. En septiembre entraron a Pakistán alrededor de 126.000 toneladas de aceite de palma provenientes de Malasia, lo que se constituye nivel significativamente superior al observado en los meses pasados. En septiembre las importaciones de aceites de palma y de soya de la India aumentaron significativamente, se importaron 375.000 toneladas de aceite de palma y 262.000 toneladas de aceite de soya, siendo éstos los niveles mensuales más altos desde hace 12 meses.

Mercado nacional

En promedio el precio interno del aceite de palma, entre enero y septiembre de 2002, fue de \$1.078.800 por tonelada, respecto de \$847.200 en el mismo período de 2001, lo cual refleja un crecimiento del 27,3%. Este crecimiento es significativo, si tenemos en cuenta que la variación del Índice de Precios al Productor, IPP, en los primeros nueve meses del año fue de 7,0%, lo que evidencia una recuperación de los precios en términos reales. Para el aceite de palmiste el promedio fue de \$1.150.000 que es un 43,3% superior al promedio de los primeros 9 meses de 2001 que fue de \$803.000.

La recuperación de los precios domésticos ha estado ligada con la tendencia que muestran los mercados internacionales. Otro factor que ha contribuido en esta recuperación es la menor oferta nacional de aceite de palma, debido a la caída de la producción y de los inventarios y la tendencia devaluacionista del dólar de los últimos meses.

Adicionalmente, debe resaltarse que el precio doméstico observado del aceite de palma crudo en los primeros nueve meses del año, fue competitivo, respecto del costo de importación del aceite de palma, el cual fue en promedio de \$1.109.000, que es 6,6% superior al precio observado en el mercado nacional.

IV. Perspectivas de mercado

Ámbito internacional

Después del incremento temporal de 4,5% en la producción de aceite de palma ocurrido entre abril y septiembre de 2002 en Malasia se espera que durante los siguientes cinco meses la producción se reduzca entre 3 a 4%. Esta situación será consecuencia de tres importantes factores:

- ✓ Los grandes déficit de lluvias que se experimentaron entre enero y mayo del presente año ocasionarán una reducción en el número de racimos de fruto de palma de aceite que estará disponible para cosecha entre noviembre y marzo. En la mayoría de estados productores las insuficientes lluvias han estresado considerablemente las palmas.
- ✓ El ligero crecimiento en el área productiva entre noviembre de 2002 y marzo de 2003, se espera que éste sea únicamente de 120.000 hectáreas, es decir, un crecimiento de 3,7%, que es una tasa menor que la dinámica observada en 2001.
- ✓ Aunque el incremento en la utilización de fertilizantes ocurrió desde mayo o Junio 2002, a causa de mayores precios de palma, los efectos de esta situación sobre los rendimientos únicamente empezarán a ser captados a partir de mayo 2003 y en adelante.

Se espera que para el año agrícola Oct/Sep 2002/03 la producción mundial de aceite de palma aumentará únicamente un 2% que es una tasa muy inferior al promedio de 6,5% que caracterizó el crecimiento de la producción en los cinco años anteriores. Este incremento en la producción será prácticamente lo justo para compensar una caída en los inventarios estimada en 350.000 toneladas, lo que implica una oferta mundial de 28,8 millones de toneladas, únicamente un 0,4% por encima que la esperada en 2001/02.

Por el lado de la soya, la dependencia mundial por la soya sur americana se ha convertido en un factor crucial en el proceso de formación de precios. Al respecto, se tiene que las condiciones climáticas están actuando como un importante elemento generador de incertidumbre, ya que las condiciones climáticas vigentes tanto en Brasil como en Argentina no son las esperadas y podrían reflejarse en un balance de oferta y demanda de aceites y grasas aún más ajustado.

En lo que se refiere a la demanda, en la India, importante importador de aceites, el crecimiento estacional en la demanda debido a la época de festivales, la pobre producción de semillas en Karif y la aguda reducción de los inventarios de aceites vegetales conducirán a un importante aumento en los requerimientos de importación que hará que entre octubre y diciembre las importaciones se ubiquen significativamente por encima del nivel alcanzado en igual trimestre de 2001 y ejercerá una presión adicional para que los precios continúen al alza.

Ámbito nacional

El crecimiento de las cotizaciones internacionales de los principales aceites y grasas, el menor nivel de inventarios, la menor producción de aceite de palma que se está presentando en los últimos meses y el cumplimiento adecuado del programa de exportaciones, hacen prever que para los últimos meses del año el mercado colombiano de aceite de palma y de palmiste pueda continuar con el proceso de incremento en los precios.

Por otro lado, la meta de producción de aceite de palma proyectada para el año 2002, 530.00 toneladas, muy probablemente se alcanzará dada la recuperación en la producción, que se espera durante el último trimestre del año respecto a la registrada en igual período de 2001 donde solo se produjeron 112.800 toneladas frente a las 127.000 que se proyectan para el último trimestre de 2002.