

Balance del sector palmero para el primer trimestre de 2004

Mercado nacional

Producción

La producción nacional de aceite de palma durante el primer trimestre de 2004 alcanzó un acumulado de 188.982 toneladas, 35.646 toneladas más que en igual período de 2003, lo que significó un incremento del 23.2%. Esta dinámica se debió al procesamiento de 53.318 toneladas de fruto adicionales y a un aumento en la tasa de extracción, que se ubicó en 22% en comparación con el 20.3% de hace un año.

Producción trimestral de aceite de palma crudo

Miles de toneladas

Período	2002	2003	2004	Variación 03/04	
				Abs.	%
Enero	43,3	48,9	55,6	6,7	13,7
Febrero	43,9	49,5	62,6	13,1	26,5
Marzo	47,9	55,0	70,8	15,8	28,8
Acumulado	135,1	153,3	189,0	35,6	23,2

Con esto, la producción acumulada en los últimos doce meses (Abr 03/Mar 04) sumó 562.368 toneladas de aceite crudo, 2.9% más que en igual lapso de 2003.

Producción trimestral de aceite de palma crudo por zona

Miles de toneladas

Zona	Ene - Mar		Variación		Part. % 2004
	2003	2004	Abs.	%	
Central	41,6	51,8	10,2	24,5	27,4
Norte	36,9	49,8	12,9	35,1	26,3
Occidental	19,6	20,4	0,8	4,2	10,8
Oriental	55,3	66,9	11,7	21,1	35,4
TOTAL	153,3	189,0	35,6	23,2	100,0

Cabe destacar la importante recuperación de todas las zonas palmeras, lideradas por la Zona Norte, que entre enero y marzo creció 35,1%, esto es, 12.938 toneladas con respecto al mismo trimestre de 2003. Ello le significó aumentar su participación en la producción acumulada del período en cuestión, de 24% a 26,3% anual.

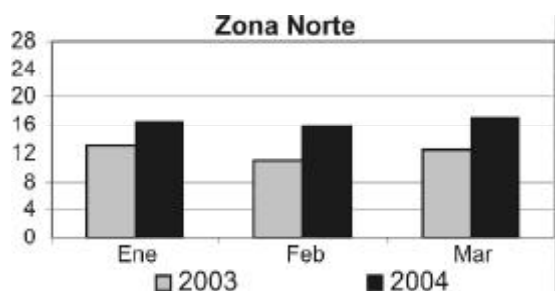
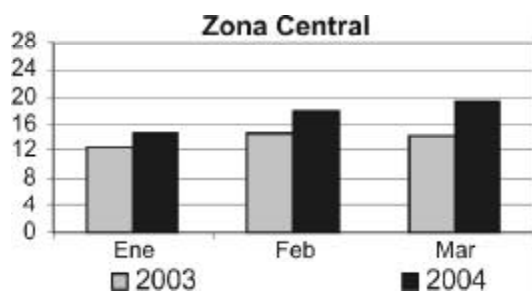
Le sigue la Zona Oriental, que pasó de producir 55.257 toneladas a 66.940 toneladas, lo que representa un crecimiento del 21.1% (11.682 toneladas). Sin embargo, tuvo una menor contribución dentro de la producción acumulada enero-marzo, la cual se redujo ligeramente de 36,0% a 35,4%.

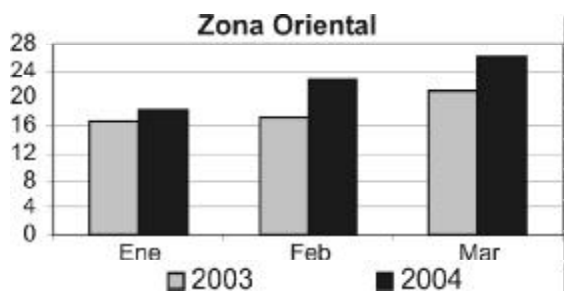
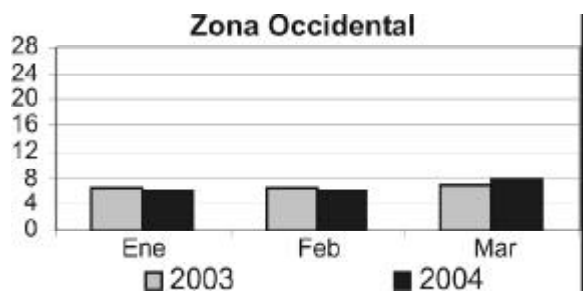
Por su parte, la Zona Central creció en el trimestre 24,5% equivalente a 10.206 toneladas, al pasar de 41.621 toneladas al finalizar marzo de 2003 a 51.827 en igual mes de este año, que le permitieron mantener la participación del 27% en la producción total.

En contraste, la Zona Occidental es la que ha tenido un menor crecimiento. Creció 4,2% en el primer trimestre, es decir, 819 toneladas: pasó de 19.603 a 20.422 toneladas anual. Este menor dinamismo frente a las otras zonas palmeras explica la pérdida de su participación en dos puntos porcentuales dentro de la producción nacional, para ubicarse en el 10.8%.

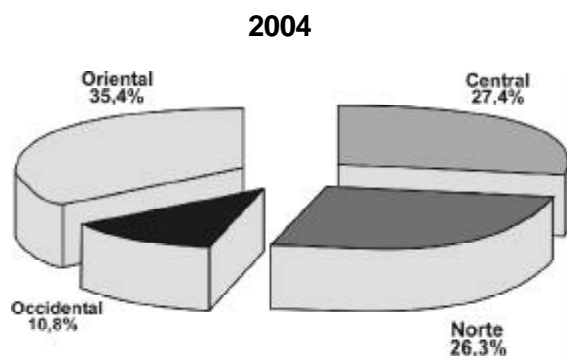
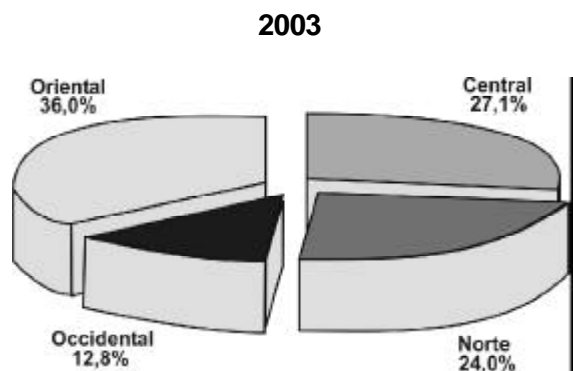
Producción de aceite de palma crudo primeros tres meses por zona

Miles de toneladas





Distribución de la producción trimestral de aceite de palma crudo por zonas En porcentaje



Exportaciones

Las exportaciones de aceite de palma crudo pasaron de 26.886 en el primer trimestre de 2003 a 33.366 toneladas al finalizar este año, es decir, crecieron 24,2%. Las exportaciones de aceite de palma incorporado en otros aceites, mezclas alimenticias, mantecas, margarinas y jabones durante enero-marzo

de 2004 alcanzaron 10.793 toneladas, representando un aumento de 777 toneladas en comparación con el mismo período del año pasado. En suma, la cantidad total de aceite de palma exportado (44.159 toneladas) superó en 19,8% el volumen exportado en el primer trimestre de 2003.

Exportaciones trimestrales de aceite de palma crudo

Miles de toneladas

Concepto	Enero - Marzo		Variación	
	2003	2004p	Abs.	%
Aceite de palma crudo	26,9	33,4	6,5	24,2
Aceite de palma los demás 1/	10,0	10,8	0,8	7,8
TOTAL	36,9	44,2	7,3	19,8

1/ Aceite incorporado en aceites, mezclas alimenticias, mantecas, margarinas y jabones.

P: preliminar

Consumo

Durante el primer trimestre de este año, el consumo aparente nacional de aceite de palma crudo fue de 118.536 toneladas, superior en 7.860 toneladas al del mismo lapso de 2003, lo que significó un crecimiento del 7,1%.

Por otro lado, la absorción aparente industrial, que es el consumo nacional aparente más la incorporación del aceite de palma en productos elaborados para exportación, logró un crecimiento de 7,2%, es decir, 8.637 toneladas más que las 120.692 producidas para el primer trimestre de 2003.

Ver tabla página siguiente.

Inventarios finales

El inventario de aceite de palma crudo en plantas de beneficio a finales de marzo de 2004 alcanzó 26.764 toneladas, mientras que los situados en puertos lograron 10.513 toneladas. Para el mismo mes de 2003 los primeros habían sido de 13.380 toneladas y, los segundos, de 5.940 toneladas.

El crecimiento de la producción de 23,2% permitió la tendencia creciente de los inventarios durante los primeros tres meses del año, tanto en plantas de beneficio como en puertos; sin embargo, cabe destacar que ello no sucedió así en la Zona Norte, cuyos inventarios en plantas de beneficio a finales de marzo descendieron con respecto al mismo mes de 2003.

Consumo trimestral de aceite de palma crudo

Miles de toneladas

Concepto	Enero - Marzo			
	2003	2004	Variación	
			Abs.	%
+ I. Inventario inicial 1/	12,2	7,4	-4,9	-39,7
+ II. Producción 2/	153,3	189	35,6	23,2
+ III. Importaciones 3/	1,3	3,6	2,3	172,2
- IV. Exportaciones 4/	36,9	44,2	7,3	19,7
(I+II+III-IV) V. Oferta disponible	130	155,8	25,8	19,9
- VI. Inventario final en palnat 2/	13,4	26,8	13,4	100
- VII. Inventario en puertos 6/	5,9	10,5	4,6	77
(V-VI-VII) VIII: Consumo aparente nacional	110,7	118,5	7,9	7,1
IX. Incorporación en exportaciones de productos procesados 7/	10,0	10,8	0,8	7,8
(VII+IX) X. Total absorción aparente industrial	120,7	129,3	8,6	7,2

Fuentes de Información:

1,2,5/ Formulario del fondo de fomento palmero

3/ Enero y febrero Dian, y marzo (preliminar) Revista Sobordosde Importación

4,7/ Fondo de Estabilización de Precios DEX

6/ C.I. Acepalma

Importaciones de aceites y grasas

Este primer trimestre Colombia importó 73.270 toneladas de aceites y grasas, el 7,5% (5.131 toneladas) más que al finalizar marzo del año pasado (68.130 toneladas). De los tres meses, enero fue en el que se registraron mayores importaciones.

Consumo trimestral de aceite de palma crudo

Miles de toneladas

Producto	Enero - Marzo			
	2003	2004	Variación	
			Abs.	%
Subtotal aceites y grasas vegetales	58,6	67,0	8,4	14,3
Subtotal aceites y grasas animales	9,6	6,3	-3,3	-34,1
TOTAL	68,1	73,3	5,1	7,5

Fuente:

Calculos de Fedepalma con base en información Dian y revista diario de puertos - Sobordos de Importación.

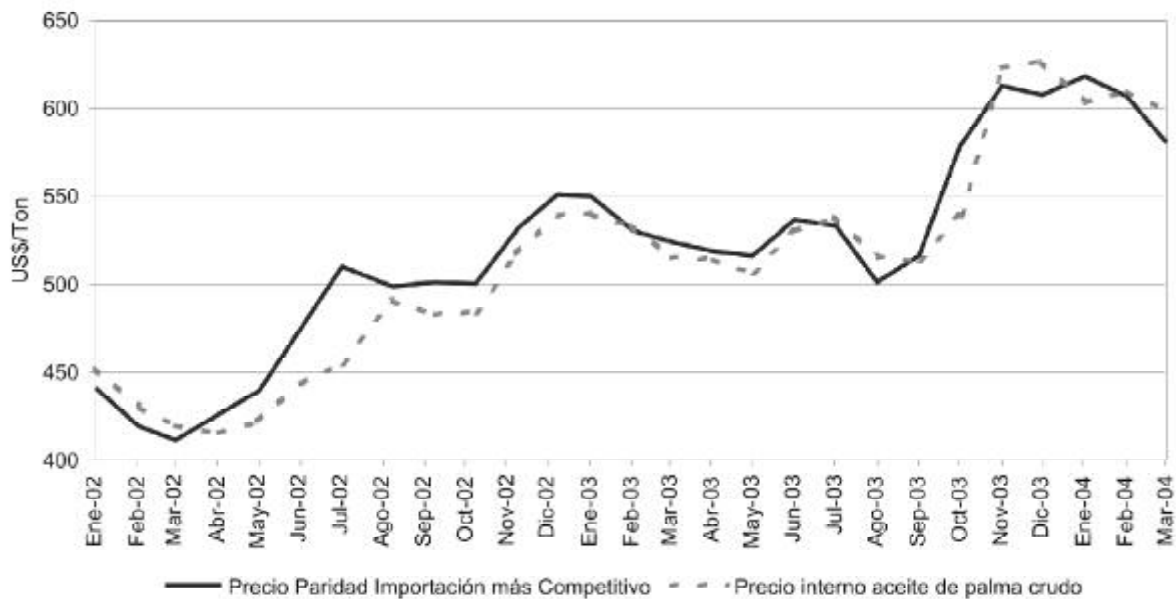
En lo referente a la importación de grasas y aceites vegetales se presentó un incremento de 14,3% (8.391 toneladas) en el primer trimestre de 2004, en comparación con el mismo período del año inmediatamente anterior. El aceite de soya crudo fue el que más ingresó (35.222 toneladas) y representó el 48,1% del total de estas importaciones. Las compras en el exterior de aceites y grasas vegetales refinados se mantuvo constante: 5.828 toneladas.

En contraste, las importaciones de aceites y grasas animales tuvieron un retroceso en igual lapso, al pasar de 9.573 toneladas a 6.313, es decir, cayeron 34,1%.

Precios internos

Entre enero y marzo de 2004 el precio interno del aceite de palma crudo fue en promedio de US\$604.5 frente a US\$529.8 en igual período de 2003, lo que representa un incremento de 14.1%. De todas maneras, este aumento es inferior al del año pasado con respecto a 2002, que había sido de 21,9%.

Ver grafico página siguiente



Mercado internacional¹

Los precios del aceite de soya están bajo presión en los últimos días, principalmente debido a los siguientes factores:

- Reducción en la demanda importadora de China: Existe preocupación por los rumores de cancelación de importación de aceite de soya y un decaimiento en la demanda de bienes agrícolas en general por parte de China, como resultado del anuncio del Banco Central de ese país de implementar una política monetaria muy restrictiva. Esto generó presión a la baja en los precios del aceite de soya en los últimos días.
- Perspectivas favorables de nuevas cosechas: Expectativas de una aguda recuperación en la producción de fríjol soya de Estados Unidos son actualmente justificadas por unas condiciones de siembra y crecimiento favorables, a pesar de que la siembra se encuentra a comienzos de la etapa de crecimiento. El reporte del Departamento de Agricultura de Estados Unidos (USDA) del mes de marzo apunta a que las intenciones de siembra

de soya este año se incrementarán en 2.7% hasta llegar a un total de área sembrada de 30.5 millones de hectáreas. Igualmente, proyecta la cosecha en un récord de 80.7 millones de toneladas, superior 14.9 millones de toneladas respecto a un año atrás. Sin embargo, la perspectiva optimista de la nueva cosecha ciertamente no aliviará la oferta apretada hasta agosto.

Dado que las condiciones actuales de precios podrían disparar la producción, y ya que las nuevas perspectivas apuntan a un fuerte crecimiento en la producción mundial de semillas oleaginosas para el período 2004/05, si las condiciones climáticas lo permiten, la presión a la baja sobre los precios de las semillas oleaginosas, aceites y tortas se espera aumente en los siguientes meses. Sin embargo, una baja en los precios es poco probable en el corto plazo, si se tiene en cuenta la apretada situación en los inventarios de semillas oleaginosas y aceites.

¹ Realizado basándose en *Oil World Monthly*, abril 2004.