

Balance del sector palmero en el primer semestre de 2006

Mercado nacional de productos de la palma de aceite

Este documento presenta un análisis del comportamiento del mercado de los productos de la palma de aceite en Colombia en el primer semestre de 2006 frente a igual período de 2005.

1. Producción de aceite de palma

La producción nacional de aceite de palma crudo fue de 371.236 toneladas en el primer semestre de 2006, lo que significa un incremento de 2,1% frente al mismo período del año anterior. El crecimiento de la producción fue disímil en los dos primeros trimestres del año. Mientras en el primer trimestre de 2006 ésta creció 8,8%, en el segundo cayó 5%.

La producción de aceite de palma de los últimos doce meses (julio 2005-junio 2006), fue de 680.182 toneladas, superior en 6% frente a la del período julio 2004-junio 2005. A partir de estos datos y de encuestas a productores, se estima que la producción de aceite de palma en 2006 será aproximadamente de 688.000 toneladas (Tabla 1).

El crecimiento de la producción en el período analizado se explica por el deterioro en los rendimientos promedio, que cayeron a 2,01 toneladas de aceite por hectárea, frente a 2,25 toneladas registrados en el primer semestre de 2005.

La caída en los rendimientos de aceite de palma, se explica, en parte, por el inicio de la fase productiva de nuevas siembras en 22.700 hectáreas, algunas de ellas correspondientes a renovación de cultivos antiguos. Los rendimientos de estas palmas jóvenes son inferiores a los de aquellas en etapa productiva adulta, lo cual incide en el rendimiento promedio nacional. Mientras los primeros sólo alcanzan 1,5 toneladas de aceite por hectárea, los rendimientos de palmas adultas pueden llegar a 5,2 toneladas (Figura 1).

Tabla 1

Producción de aceite de palma crudo primer semestre 2004-2006

Distribución por trimestres

(Miles de toneladas)

Período	2004	2005	2006p	Variación (05/06)	
				Absoluta	%
1er trimestre	188.9	187.3	203.7	16,4	8,8
2do trimestre	163.6	176.4	167.5	-8,8	-5,0
Acumulado	352.5	363.7	371.2	7,6	2,1

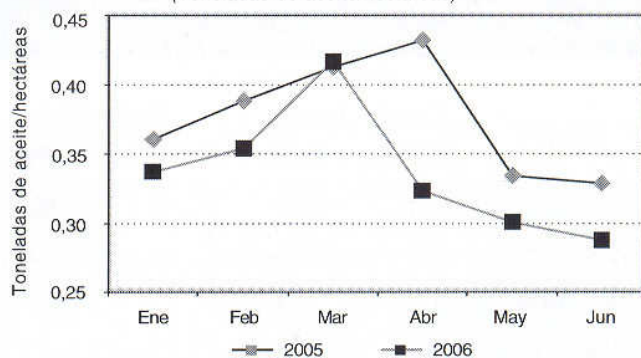
Fuente: Declaraciones al Fondo de Fomento Palmero.

Figura 1

Rendimientos mensuales de aceite de palma crudo

Primer semestre 2005 - 2006

(Toneladas de aceite/hectáreas)



En cuanto al comportamiento por zonas productoras, el mayor incremento se presentó en la Zona Oriental, cuya producción creció 12,7% durante el primer semestre de 2006. Por el contrario, las Zonas Norte y Occidental disminuyeron su producción 4,1% y 7,1%, respectivamente. En la Zona Norte la caída en la producción se explica por el proceso de renovación de cultivos viejos que ha venido ocurriendo desde hace tres años, informaron palmicultores de esta zona. De igual manera, productores del municipio de Tumaco, donde se concentra

la producción de la Zona Occidental, consideran que la caída se explica fundamentalmente por las menores lluvias durante los meses de abril y mayo de 2005.

Tabla 2

Producción de aceite de palma crudo por zonas primer semestre 2005-2006

(Miles de toneladas)

Zona	Enero - Junio		Variación	
	2005	2006	Absoluta	(%)
Central	102.6	103.5	1,0	0,9
Norte	102.2	98.1	-4,2	-4,1
Occidental	47.0	43.6	-3,3	-7,1
Oriental	111.9	126.0	14,2	12,7
TOTAL	363.7	371.2	7,6	2,1

Fuente: Declaraciones al Fondo de Fomento Palmero.

2. Producción de almendra de palma

Durante el primer semestre de 2006 la producción de almendra de palma fue de 85.252 toneladas, que también representa un descenso de 1,1% respecto al mismo período de 2005. Al igual que sucedió con la producción de aceite de palma, en la Zona Occidental se presentó la mayor caída equivalente a -11,1%, en tanto que la zona que registró el mayor crecimiento fue la Oriental, con 17,6%.

Tabla 3

Producción de almendra de palma por zonas primer semestre 2005-2006

(Miles de toneladas)

Zona	Enero - Junio		Variación	
	2005	2006	Absoluto	(%)
Central	24.6	22.5	-2,1	-8,6
Norte	25.7	23.4	-2,3	-8,9
Occidental	10.0	8.9	-1,1	-11,1
Oriental	26.0	30.5	4,6	17,6
TOTAL	86.2	85.3	-0,9	-1,1

Fuente: Declaraciones al Fondo de Fomento Palmero.

3. Ventas de aceite de palma en el mercado nacional

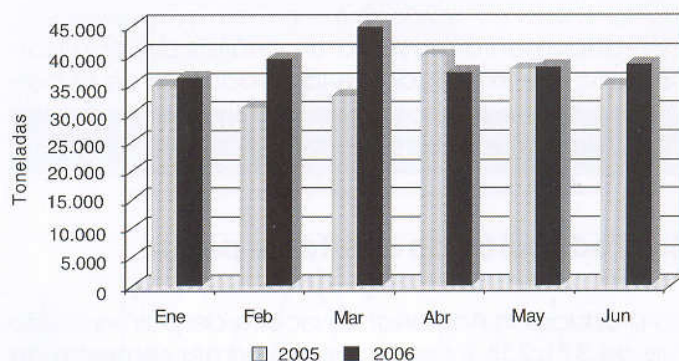
Las ventas de aceite de palma crudo en el mercado doméstico continuaron aumentando hasta 234.362 toneladas entre enero y junio de 2006, que representan un crecimiento de 11% frente a igual

período de 2005. Tal aumento en las ventas es resultado de la continuidad en la política de garantizar un precio competitivo del aceite de palma nacional en el mercado interno que ha permitido dinamizar este mercado desde 2005. También es un reflejo del mejor comportamiento de la economía nacional, la cual creció 5,2% durante el primer trimestre de 2006.

Figura 2

Ventas mensuales de aceite de palma crudo en el mercado nacional

Primer semestre 2005 - 2006 ¹



1/ Incluye utilización propia.

Fuente: Cálculos Fedepalma, con base en las declaraciones al Fondo de Estabilización de Precios FEP.

4. Exportaciones de aceite de palma y aceite de palmiste

Las exportaciones colombianas de aceite de palma en el primer semestre de 2006 fueron de 125.425 toneladas, lo que representa una disminución de 18,1% frente al mismo período de 2005. El 80% de ellas fueron de aceite de palma crudo, y el resto, 25.672 toneladas, de aceite de palma incorporado en aceites refinados, mezclas de aceites vegetales, mantecas, margarinas y jabones. Lo anterior significa que mientras las exportaciones de aceite de palma crudo decrecieron 24,4%, las de aceite de palma en productos procesados aumentaron 20,5%.

La proporción de la producción nacional que se destinó a la exportación durante el primer semestre de 2006, disminuyó a 34%, frente a 42% en igual período de 2005.

Las exportaciones de aceite de palmiste fueron de 12.424 toneladas que representan una caída de 31,2% frente al primer semestre de 2005. La mayor disminución ocurrió en las exportaciones de aceite de palmiste crudo, las cuales se redujeron 5.200 toneladas.

Tabla 4

Exportaciones de aceite de palma primer semestre 2005-2006

(Miles de toneladas)

Concepto	Enero - Junio		Variación	
	2005	2006	Absoluta	(%)
Aceite de palma crudo	131.9	99.8	-32,2	-24,4
Aceite de palma incorporado en productos procesados	21.3	25.7	4,4	20,5
TOTAL	153.2	125.4	-27,8	-18,1

Fuente: DANE y Fondo de Estabilización de Precios para el Palmiste, el Aceite de Palma y sus Fracciones, FEP.

Tabla 5

Exportaciones de aceite de palmiste primer semestre 2005-2006

(Miles de toneladas)

Concepto	Enero - Junio		Variación	
	2005	2006	Absoluta	(%)
Aceite de palmiste crudo	15.0	9.8	-5,2	-34,7
Aceite de palmiste incorporado en productos procesados	3.1	2.7	-0,4	-13,8
TOTAL	18.1	12.5	-5,6	-31,2

Fuente: DANE y FEP.

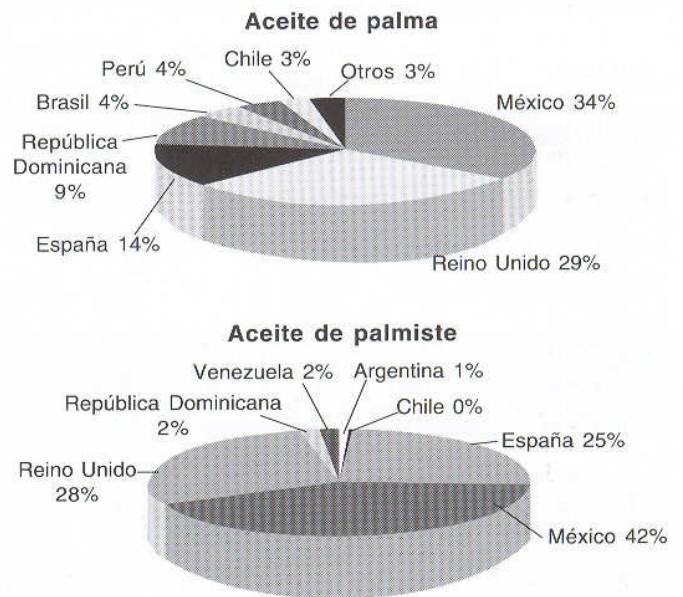
La Unión Europea continuó representando, en el período, el principal mercado de exportación de los aceites de palma y de palmiste colombianos, con una participación de 44% en el total exportado de estos productos. Sin embargo, cabe resaltar el aumento en la participación del mercado mexicano, hacia donde se dirigieron 47.840 toneladas de dichos aceites, equivalentes a cerca del 35% del total. De esta forma, el aceite de palma colombiano logró sustituir buena parte de las importaciones mexicanas provenientes, por lo general, de Honduras y de Ecuador. Las exportaciones colombianas aumentaron su participación en el dinámico mercado mexicano, cuyas importaciones crecieron cerca de un 20% durante el primer semestre de 2006 (Figura 3).

5. Importaciones de aceites y grasas

Las importaciones de aceites y grasas animales y vegetales en el período fueron de 175.770, que significan un crecimiento de 8,4% frente al mismo período de 2005. Las de aceites vegetales crudos fueron de 146.800 toneladas, esto es un incremento del 24%. La mayor parte de ellas, el 61%, fueron importaciones de aceite de soya crudo, que, junto a las de aceite incorporado en las importaciones de frijón soya registraron un aumento absoluto de 27.700 to-

Figura 3

Exportaciones de aceite de palma y aceite de palmiste por país de destino Primer semestre 2006



neladas. Existen varias razones que podrían explicar esta aparente acumulación de inventarios de la industria de aceites y grasas en el país. De un lado, la incertidumbre en el comportamiento de la tasa de cambio y las expectativas de que los precios internacionales de los aceites y grasas continúen aumentando; de otro, el aumento en el consumo local de aceites y grasas, como consecuencia del mejor comportamiento de la economía colombiana, aunado a un modesto incremento de la producción nacional de aceite de palma crudo.

Las importaciones de aceites y grasas vegetales refinadas disminuyeron en el período de 24.600 a 18.100 toneladas (-26,3%), frente al primer semestre de 2005. Esto se explica principalmente por el descenso en las importaciones de fracciones de aceite de palma provenientes de Ecuador. De igual manera, las importaciones de aceites y grasas animales continuaron su tendencia descendente cayendo a 11.000 toneladas (-43%)(Tabla 6).

6. Inventarios

El inventario de aceite de palma crudo en plantas de beneficio bajó de 8.000 toneladas el 1º de enero de 2006 a 4.500 toneladas el 30 de junio de 2006. El inventario final en plantas a junio 30 de 2006, equivale a sólo dos días de producción.

Tabla 6

Importaciones de aceites y grasas animales y vegetales

Primer semestre 2005-2006

(Miles de toneladas)

Producto	Enero - Junio		Variación	
	2005	2006	Absoluta	(%)
Subtotal aceites y grasas vegetales	142.9	164.8	21,9	15,3
Aceites crudos	118.4	146.7	28,3	23,9
Aceite de palma crudo	0.2	0	-0,2	-99,7
Aceite de palmiste crudo	0.9	0	-0,9	n.a.
Aceite de soya crudo	75.5	89.6	14,1	18,7
Aceite de frijol soya	26.3	39.9	13,6	51,7
Aceite de girasol crudo	13.9	13.6	-0,4	-2,5
Demás aceites crudos	1.5	3.6	2,1	138,5
Aceites y grasas refinados	24.6	18.1	-6,5	-26,3
Aceite de palma refinado y sus fracciones	9.1	4.6	-4,5	-49,7
Subtotal aceites y grasas animales	19.3	11.0	-8,3	-43,1
Aceite de pescado	0.1	0.7	0,6	961,4
Sebo y grasas desperdicio	16.4	7.4	-9,0	-55,0
Otros aceites y grasas animales	2.8	2.9	0,1	3,2
Total	162.2	175.8	13,6	8,4
Frijol soya	146.1	253.0	106,9	73,1
Torta y harina de soya	253.0	278.3	25,3	10,0

Fuente: DIAN al mes de mayo; Sobordos Quintero Hermanos, datos de junio.

7. Consumo aparente de aceite de palma

El consumo aparente de aceite de palma crudo en el período fue de 249.332 toneladas, superior en 17,2% a la del primer semestre de 2005. Este aumento se explica, principalmente por el aumento en las ventas locales de 11%, un aumento en la producción de 2% y un descenso significativo en las exportaciones y en las importaciones. (Tabla 7).

8. Precio interno de aceite de palma crudo

En los últimos 12 meses el indicador del precio interno del aceite de palma crudo ha venido acercándose cada vez más al precio internacional de este producto, tal como se observa en la figura 4.

Tabla 7

Balance de oferta y demanda de aceite de palma¹

Primer semestre 2005 - 2006

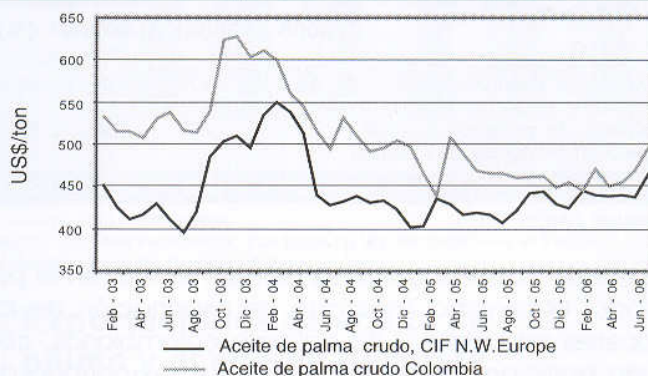
(Miles de toneladas)

Concepto	Enero - Junio		Variación	
	2005	2006p	Absoluta	(%)
Producción	363.7	371.2	7,6	2,1
Importaciones	9.4	4.6	-4,8	-51,3
Exportaciones	153.2	125.4	-27,8	-18,1
Cambio de inventarios	7.1	1.1	-6,0	-85,0
Consumo aparente	212.8	249.3	36,6	17,2

(1) Información preliminar.

Figura 4

Precio nacional e internacional de aceite de palma crudo 2003-2006



El indicador del precio promedio del aceite de palma crudo en el mercado doméstico durante el primer semestre de 2006 fue de \$1.069.000 por tonelada, que indica una disminución de 4,7% frente al de igual período de 2005, y un leve incremento de 1,1%, frente al precio promedio del segundo semestre de 2005.

A juzgar por la evolución de los precios internacionales de los aceites relevantes para la palma colombiana y la de la tasa de cambio promedio entre el primer semestre de 2005 y el mismo período de 2006, el indicador del precio local del aceite de palma crudo ha mejorado su competitividad internacional. Este último cayó más que el precio del aceite de soya argentino (-1,5%), y no reflejó el aumento de 1% en la tasa de cambio.

De igual manera, el incremento de 1,1% del indicador del precio local del aceite de palma en el primer semestre de 2006 frente al del segundo semestre de 2005 fue inferior, tanto al aumento de 2,4% en el precio promedio del aceite de soya argentino en ese lapso, como al de la tasa de cambio, que aumentó 3,2%.