

Desempeño del sector palmero colombiano en 2006

Comportamiento del mercado nacional

Producción

La producción de aceite de palma crudo en 2006 alcanzó un nivel de 710.407 toneladas, 37.810 toneladas adicionales a las producidas en el año anterior. Este crecimiento de 5,6% fue inferior al crecimiento del año 2005. De otro lado, se produjeron 161.377 toneladas de almendra de palma, esto es 3.205 toneladas más que en 2005, un crecimiento de solo 2%.

Tabla 1. Producción de fruto, aceite y almendra de palma
(Miles de Toneladas)

Producto	2004	2005	2006p	Variación (%)	
				04/05	05/06
Fruto de palma de aceite	3.106.526	3.240.732	3.543.178	4,3	9,3
Aceite de palma crudo	630.388	672.597	710.407	6,7	5,6
Almendra de palma	145.740	158.172	161.377	8,5	2,0

p: preliminar.

Fuente: Fondo de Fomento Palmero.

Regionalmente volvió a destacarse el dinámico desempeño de la Zona Central. En 2006 la producción de aceite de palma crudo en esta zona creció 10,1%, equivalente a 18.411 toneladas. La Zona Oriental fue la segunda región que más creció, a una tasa de 6,2%. En tercer lugar se encuentra la Zona Norte, con un crecimiento de 8.568 toneladas ó 4,4%. La producción de la Zona Occidental presentó una caída de 2,3%, como consecuencia de varios factores, unos de corto plazo, como el menor nivel de lluvias de la zona durante 2005 que retraso la fertilización oportuna en varias plantaciones, y otros, de mayor envergadura que se han conjugado en esta zona durante los últimos años y han afectado seriamente el manejo y el desarrollo normal de los cultivos. Entre ellos se destaca el deterioro de la seguridad y el encarecimiento de la mano de obra que indujo la proliferación de cultivos ilícitos, la incidencia de la enfermedad de pudrición de cogollo que viene afectando a los cultivos del municipio de Tumaco desde hace dos años, y el estancamiento de las siembras durante la segunda mitad de la década pasada (tabla 2).

Tal como se observa en la Figura 1, la distribución mensual de la producción ha venido cambiando en los últimos dos años. La producción del segundo semestre ha venido incrementándose sostenidamente, pasando de representar el 44% de la producción anual en 2004 al 47,7%

Tabla 2. Producción de aceite de palma crudo por zona
(Miles de Toneladas)

Zona	2004	2005	2006p	Variación (%)	
				04/05	05/06
Central	156.446	181.694	200.105	16,1	10,1
Norte	183.759	194.310	202.878	5,7	4,4
Occidental	83.518	88.937	86.900	6,5	-2,3
Oriental	206.666	207.656	220.524	0,5	6,2
TOTAL	630.388	672.597	710.407	6,7	5,6

Fuente: Fondo de Fomento Palmero.

en 2006. En otras palabras, el 80% del aumento de la producción de aceite de palma crudo en 2006, equivalentes a 30.230 toneladas, ocurrió durante el segundo semestre del año.

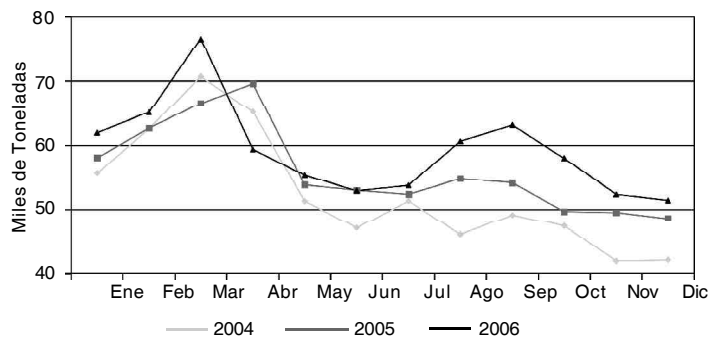


Figura 1. Producción mensual de aceite de palma crudo 2004 - 2006

Área y rendimientos

Se estima que al final de 2006, Colombia tenía un área sembrada en palma de aceite de 303.768 hectáreas, un 10,3% adicional a la que existía en 2005. La superficie en producción en 2006 fue de 183.905 hectáreas, equivalentes al 60,5% del total del área sembrada. Al final del año se encontraban en desarrollo 119.863 hectáreas.

En términos de la producción de fruto, el rendimiento promedio cayó de 20,1 toneladas por hectárea en 2005 a 19,3 en 2006. Esto se debió, principalmente, a la entrada en producción de más de 22.000 hectáreas de palma de aceite, que registran bajos rendimientos en los primeros años y equivalen al 14% del área en producción registrada en 2005. Consecuentemente, el rendimiento promedio de aceite de palma crudo también cayó en 7,4%

pasando de 4,17 toneladas por hectárea a 3,86 entre 2005 y 2006.

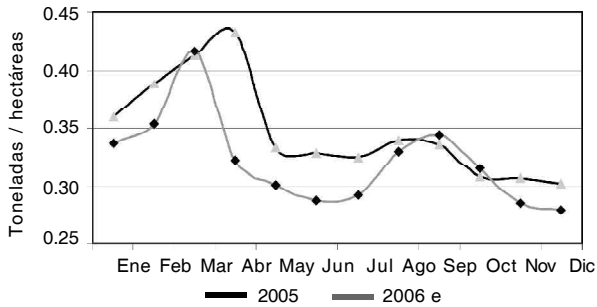


Figura 2. Rendimientos mensuales de aceite de palma crudo 2005-2006

La disminución en los rendimientos de aceite crudo fue generalizada en todas las zonas palmeras del país, con excepción de la Zona Oriental. La principal caída se presentó en la Zona Norte, donde los rendimientos bajaron 13,2%, de 4,3 toneladas por hectárea en 2005 a 3,8 en 2006. La segunda mayor reducción en los rendimientos se presentó en la Zona Occidental, en donde la caída fue de 11,3%, desde 3,9 hasta 3,5 toneladas por hectárea en el período. La Zona Central, aunque registró una caída de 7,7% en los rendimientos, al pasar de 4,5 a 4,1 toneladas por hectárea, mantuvo el primer lugar en términos de productividad de aceite por hectárea en Colombia. El rendimiento promedio de la Zona Oriental se mantuvo estable en 3,9 toneladas de aceite por hectárea en 2006.

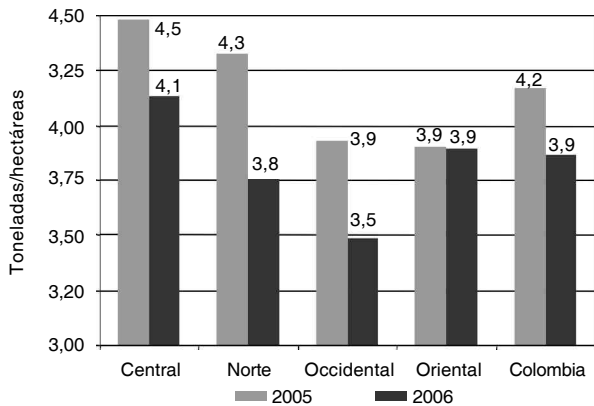


Figura 3. Rendimientos en la producción de aceite de palma crudo por zonas 2005-2006

3. Ventas en el mercado interno

Las ventas de aceite de palma crudo en el mercado local fueron de 463.757 toneladas, cifra superior en 40.006 toneladas ó 9,4% a las de 2005. Este nuevo récord en ventas se logró gracias a la recuperación de la economía colombiana y a que el precio interno del aceite de palma fue competitivo frente a los bienes sustitutos importados. Las ventas al mercado interno en 2006 fueron superiores en todos los meses del año frente a las ventas mensuales de 2005, con excepción, primero de las del mes de abril, cuando se presentó también un aumento de las importaciones de aceite crudo de soya, y segundo, de

las del mes de diciembre, cuando simultáneamente aumentaron las exportaciones de aceite de palma.

De otra parte, las ventas locales de aceite de palmiste crudo en 2006 registraron un crecimiento más alto que el de las ventas de aceite de palma crudo. En ese año las ventas fueron de 36.363 toneladas, esto es 19,7% más que en 2005.

Exportaciones

En 2006 se exportaron 237.538 toneladas de aceite de palma, 9.697 toneladas ó 3,9% menos que en 2005. Debido a esto, la oferta exportable se redujo de 36,8% a 33,4% de la producción nacional, lo cual ocurre por segundo año consecutivo en el país como resultado del crecimiento de las ventas en el mercado local.

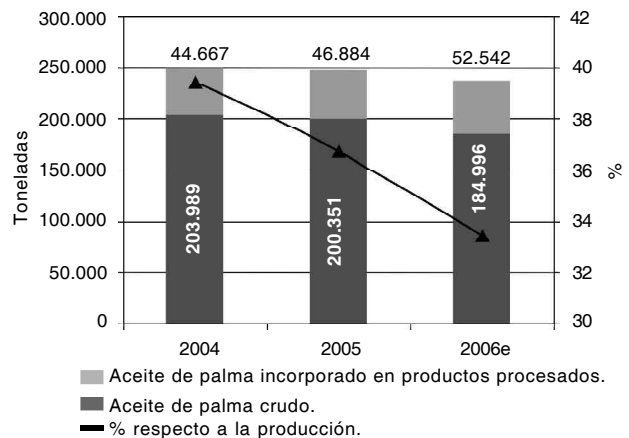


Figura 4. Exportaciones de aceite de palma y participación en la producción nacional 2004-2006

Otra característica importante de la evolución de las exportaciones en 2006 fue el aumento de las exportaciones de aceite de palma incorporado en productos procesados, las cuales aumentaron 12%, en tanto que las exportaciones de aceite de palma crudo disminuyeron 7,5%.

Si bien las exportaciones de aceite de palma crudo continuaron dirigiéndose en su mayor parte a Europa, la participación de este mercado se redujo de 83,6% en 2005 a 70% en 2006, lo que se explica por el aumento de las exportaciones a México, que pasó de representar el 2,2% del total al 10%, y también por las exportaciones a Chile que aumentaron su participación de 1% a 4% en el período. Esto es un hecho positivo, en la medida en que Europa es el mercado de exportación más costoso para el sector. En este continente, el principal comprador es el Reino Unido (42%), seguido de España (21%) y de Alemania y los Países Bajos (6%).

Las exportaciones totales de aceite de palmiste también se redujeron 3,6% en 2006. Si bien las exportaciones de aceite crudo, que representan la mayor parte, aumentaron 2% las de aceite de palmiste incorporado en productos procesados se redujeron 22,7% a 5.976 toneladas.

Tabla 3. Exportaciones de aceite de palmiste 2004 - 2006
(Toneladas)

Producto	2004	2005	2006p	Abs. (%)	
Aceite de palmiste crudo	28.399	26.615	27.139	525	2,0
Aceite de palmiste incorporado en productos procesados	6.145	7.726	5.976	-1,750	-22,7
Total	35.544	34.341	33.115	-1,225	-3,6

Fuente: Dane.

Similar a lo que ocurrió con las exportaciones de aceite de palma crudo, las de aceite de palmiste crudo a México aumentaron su participación en el total, convirtiéndose en el principal destino. Esta situación se presentó porque, en 2006 Ecuador reorientó la mayor parte de sus exportaciones de este producto a otros mercados diferentes a México, como Venezuela y Perú. En resumen, se exportaron 16.046 toneladas a México (59%), 5.700 toneladas a España (21%), 4.084 toneladas al Reino Unido (15%) y 529 toneladas a República Dominicana (2%).

Importaciones de aceites y grasas

Tras el descenso de 7% que tuvieron las importaciones de aceites y grasas en 2005, en 2006 éstas volvieron a aumentar 11,3% hasta un nivel de 365.167 toneladas. Esto se explica, principalmente, por el aumento de 31.546 toneladas (+20,8%) en las importaciones de aceite crudo de soya y de 10.583 toneladas (+16,5%) de aceite incorporado en las de frijol soya. Este incremento fue compensado por una reducción de 5.298 toneladas en las importaciones de aceites y grasas refinados, de la cual, el 71% correspondió a menores importaciones de aceite de palma refinado y sus fracciones. Adicionalmente, las importaciones de aceites y grasas animales también disminuyeron en 1.286 toneladas.

Tabla 4. Importaciones de aceites y grasas 2004 – 2006
(Toneladas)

Producto	2004	2005	2006p	Var. 05/06 Abs. (%)	
Aceites crudos	256.637	248.003	291.631	43.628	17,6
Aceites refinados	46.049	47.296	41.998	-5,298	-11,2
Aceites y grasas animales	50.395	32.824	31.538	-1,286	-3,9
Total	353.081	34.341	365.167	37.044	-3,6

Fuente: Dane.

Los principales productos importados en 2006 fueron 182.865 toneladas de aceite crudo de soya, 74.690 toneladas de aceite en frijol soya, 41.998 de aceites y grasas refinados, 30.260 de aceite crudo de girasol y 24.799 de sebo bovino y grasas de desperdicio.

Balance de oferta y demanda de aceite de palma en Colombia

En 2006, el consumo aparente de aceite de palma continuó aumentando por segundo año consecutivo. Se

alcanzó un nivel récord de 475.426 toneladas, cifra superior en 8,2% al consumo registrado en 2005. El consumo per cápita anual de aceite de palma llegó a 11,2 kgs, lo que significa un aumento promedio anual de 900 g. durante los dos últimos años. Es de esperar que la entrada en operación de los diferentes proyectos de biodiesel que se están desarrollando en el país permita que se mantenga el crecimiento de esta variable.

Tabla 5. Balance de oferta y demanda del aceite de palma 2004 - 2006
(Miles de toneladas)

Concepto	2005	2005	2006p	(%)
I. Producción Nacional	630,4	672,6	710,4	5,6
II. Importaciones	16,2	15,7	11,7	-25,5
Aceite de palma crudo	3,5	0,2	0,0	-100,0
Fracciones	12,7	15,5	11,7	-24,5
III. Exportaciones	248,7	247,2	237,5	-3,9
Aceite de palma crudo	204,0	200,4	185,0	-7,7
Aceite de palma incorporado	44,7	46,9	52,5	12,1
IV. Oferta disponible (I+II-III)	397,9	441,1	484,6	9,9
V. Cambio de inventarios	7,2	1,6	9,1	n.a.
VI. Consumo aparente (IV-V)	390,7	439,5	475,4	8,2
Población	41,7	42,1	42,5	0,9
Consumo per cápita de aceite de palma en kilogramos	9,4	10,4	11,2	7,2

Fuente: Fondo de Fomento Palmero, Dian, DANE, CI Acepalma S.A.

Cálculos: Unidad de Economía y Comercio de Fedepalma.

Precios

Durante 2006, los precios internacionales de los aceites y grasas tendieron al alza. El precio promedio internacional del aceite de palma crudo en Rotterdam aumentó 13,3% y el de aceite de soya crudo Fob Argentina aumentó 11,2%, ambos con respecto al precio promedio anual de 2005. No obstante, la dinámica de aumento de estos precios desde enero hasta diciembre 2006 fue mucho mayor. El del aceite de palma pasó de US\$424 por tonelada a US\$583, un crecimiento de 37,5%, mientras que el del aceite de soya subió de US\$428 por tonelada a US\$665 en dicho lapso, es decir 55,4%.

Tabla 6. Precios internacionales promedio anual de los aceites de palma y de soya y precio interno promedio de aceite de palma
(US\$ / ton)

Producto	2004	2005	2006	Variación (%)	
				04/05	05/06
Aceite de palma CIF Rott.	471	422	478	-10,5	13,3
Aceite de soya FOB Arg.	543	459	510	-15,5	11,2
Aceite de palma FOB Mill Colombia	538	469	490	-12,8	4,5

En contraste con el agudo crecimiento de los precios internacionales de los aceites y grasas, el indicador del precio interno promedio al productor de aceite de palma crudo en Colombia en 2006, fue de \$1'155.833 por tonelada, lo que representa un incremento nominal de 6,2% y real de 1,7%, si se compara con el Índice de Precios al Consumidor, y de 0,7% si se compara con el Índice de Precios al Productor. El menor crecimiento del precio local frente a los precios internacionales se explica por dos factores: uno, la evolución de la tasa de cambio, la cual solo aumentó 0,65% entre diciembre de 2005 y diciembre de 2006, y registró caídas durante 6 meses del año; y dos, la disminución de los aranceles, resultado de los descuentos arancelarios de la franja andina de precios y del avance del programa de desgravación arancelaria con MERCOSUR, en virtud de los cuales el arancel efectivo promedio del aceite crudo de soya se redujo de 14% en 2005 a 12% en 2006.

Tal como se observa en la figura 7, la brecha entre el indicador del precio interno mensual al productor de aceite de palma (Fob planta extractora) y los precios internacionales mensuales del aceite de palma y del aceite de soya se redujo en 2006, lo cual indica que el precio local mejoró su competitividad y contribuyó al aumento de las ventas locales.

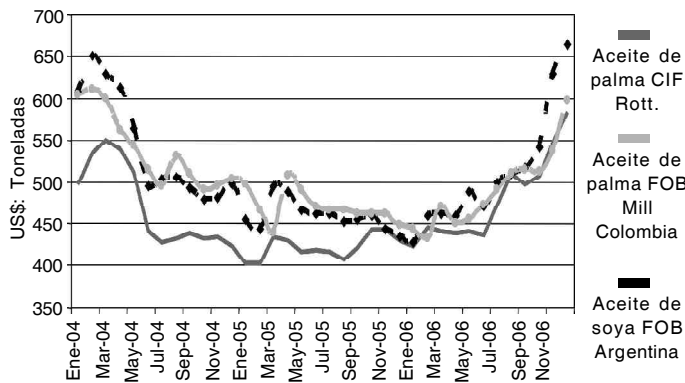


Figura 5. Precio internacional mensual de aceites de palma y de soya y precio local de aceite de palma 2004 - 2006 (US\$ / ton)

Perspectivas para 2007

Mercado nacional

El pronóstico de producción de aceite de palma crudo en Colombia para 2007 es de 784.510 toneladas de aceite de palma crudo y 177.646 toneladas de almendra de palma. Este pronóstico se realizó teniendo en cuenta que los cambios climáticos provocados por el Fenómeno del Niño podrían incidir en la producción de las Zonas Norte y Central del país, presionando a la baja la producción nacional de 2007 entre un 2 y 3%.

Mercado mundial

El consumo mundial de los 17 principales aceites y grasas en el año agrícola 2005/2006 llegó a 145,4 millones de toneladas (MnT), esto es 6,3% más que el del año anterior 2004/2005. Por su parte, la producción mundial de estos 17 bienes alcanzó 147,3 MnT, en el año agrícola 2005/2006, que representa un aumento porcentual similar al del consumo. El pronóstico inicial de crecimiento del consumo mundial en 2006/2007, fue de 5,9%, y el de producción mundial fue de un aumento de 4,4%, inferior al incremento del consumo.¹

El pronóstico más reciente de febrero de 2007 para los 8 principales aceites y grasas, correspondientes al 80% del mercado mundial indica que la brecha entre el crecimiento del consumo y el de la producción tiende a ampliarse y que los inventarios disminuirán aún más. En efecto, se prevé que el consumo mundial de estos 8 bienes en la temporada agrícola 2006/2007 aumente 6,5%, en tanto que el aumento de la producción solo sea de 4,2%. Consecuentemente, se prevé una disminución de 780.000 toneladas en los inventarios mundiales de los 8 principales aceites y grasas al final de la temporada.²

Por tercer año consecutivo la producción mundial de aceite de palma superará a la de aceite de soya en la temporada 2006/2007. Se prevé que la primera llegue a 38,37 MnT, (+2,5 MnT) y que la de aceite de soya llegue a 36,62 MnT (+1,74 MnT). También se prevé que, para ambos aceites, el crecimiento del consumo supere al de la producción. El aumento del consumo mundial de aceite de palma será de 3,37 MnT, y el de aceite de soya será de 2,72 MnT.

El auge en la demanda mundial de materias primas para la producción de biocombustibles es la principal causa de la dinámica actual del mercado de las oleaginosas. Para la temporada agrícola 2006/2007 se prevé que la demanda mundial de colza, la principal materia prima del biodiesel en la Unión Europea, aumente cerca de 740.000 toneladas, mientras que la producción solo crecerá 490.000 toneladas. En Estados Unidos, donde también se estimula la producción de etanol y biodiesel, se prevé que si la cosecha de maíz de la presente temporada no es la esperada y provoca una caída en los inventarios, los precios de este grano continuarán aumentando y estimularán a los agricultores a sustituir siembras de frijol soya. Esto podría afectar las expectativas de aumento de 7,54 MnT en la producción mundial de frijol soya, del cual cerca de la mitad se prevé que ocurra en ese país.

Consecuentemente, se estima que los precios internacionales continuarán aumentando en el mediano y largo plazo en todo el complejo oleaginoso.

1/ Oil World Statistics, september 22, 2006

2/ Oil World Statistics, february 16, 2007.