

Balance del sector palmero colombiano al tercer trimestre de 2008

Presentamos a continuación un balance de la producción, el mercado y los precios de la agroindustria de la palma de aceite en Colombia y del comercio exterior de aceites y grasas, al cabo del tercer cuarto de 2008, finalizando con algunas perspectivas del mercado nacional e internacional para el próximo año. A menos que se indique lo contrario, el análisis del desempeño en los tres primeros trimestres de 2008 está referido al período respectivo enero – septiembre de 2007.

Desempeño Productivo

1. Producción de aceite de palma

La producción de aceite de palma crudo fue de 632.555 toneladas en los primeros 9 meses de 2008. Esto representa un incremento de 7,9% frente a la producción de igual periodo de 2007, superior al 6,5% a septiembre 30 de 2007. El período más dinámico fue el segundo trimestre, cuando la producción aumentó 16,6%, en especial en abril, cuando se produjeron 81.515 toneladas (Figura 1).

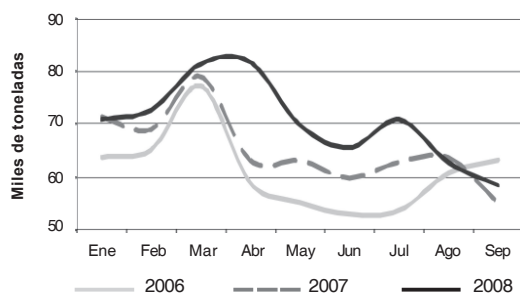


Figura 1. Colombia. Producción mensual de aceite de palma crudo. Ene-Sep 2006/2007/2008

La Zona Central continuó siendo la de mayor crecimiento con 21,3%, seguida por la Zona Norte con 12% y la Oriental con 7,1%. En la Zona Occidental, cuyos cultivos están afectados por la enfermedad de la Pudrición del Cogollo, la producción se redujo 42% (Tabla 1).

Tabla 1. Colombia. Producción de aceite de palma crudo por zonas. Ene-Sep 2007/2008

(Miles de toneladas)

Zona	Enero - Septiembre		Variación	
	2007	2008	Absoluta	%
Central	180,7	219,3	38,6	21,3
Norte	171,4	191,8	20,4	11,9
Occidental	59,0	34,2	-24,8	-42,0
Oriental	174,9	187,3	12,4	7,1
Total	586,0	632,6	46,6	7,9

Fuente: Fedepalma

Para 2008 se estima un aumento de la superficie de palma de aceite en producción de 14,6% a 230.395 hectáreas. El rendimiento promedio nacional de aceite por hectárea durante los primeros 9 meses continuó su tendencia descendente de 2,91 toneladas a 2,75 toneladas. El rendimiento esperado, con base en el pronóstico a diciembre, es de 3,46 toneladas por hectárea.

Por el contrario, en la Zona Central la productividad aumentó de 3,7 ton/ha en 2007 a 4,1 en 2008 (Figura 2). Al igual que en 2007, las demás zonas tuvieron productividades inferiores a 3 toneladas de aceite por hectárea.

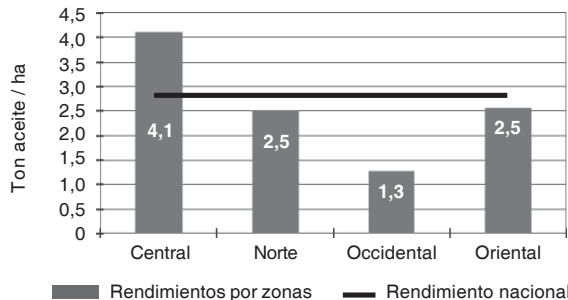


Figura 2. Colombia. Rendimientos promedio de aceite de palma por zona productora. Ene – Sep 2008 (Ton / ha)

2. Producción de almendra de palma

La producción de almendra en el período fue de 146.143 toneladas, lo que representa un incremento de 7,2% frente al mismo periodo de 2007. Al igual que la de aceite de palma, la zona de mayor crecimiento fue la Central con 17,3% (Tabla 2).

Comportamiento del mercado nacional y de las exportaciones

3. Ventas de aceite de palma en el mercado local

Las ventas de aceite de palma crudo en el mercado local se mantuvieron estables en el periodo de análisis, aumen-

Tabla 2. Colombia. Producción de almendra de palma por zonas. Ene-Sep 2007/2008

(Miles de toneladas)

Zona	Enero - Septiembre		Variación	
	2007	2008	Absoluta	%
Central	43,1	50,6	7,5	17,3
Norte	39,9	43,1	3,2	8,1
Occidental	12,4	7,9	-4,5	-36,6
Oriental	40,9	44,6	3,7	9,0
Total	136,3	146,1	9,9	7,2

Fuente: Fedepalma

tando apenas un 0,1% a 335.997 toneladas, de las cuales 23.700 se vendieron al mercado de biodiésel. Las ventas solo aumentaron en el segundo trimestre en 8.821 toneladas, un 8,2% (Tabla 3).

Tabla 3. Colombia. Ventas locales de aceite de palma crudo. Ene-Sep 2006/2007/2008

(Miles de toneladas)

Periodo	2006	2007	2008	Variación 07/08	
				Abs.	%
1er Trimestre	120,5	117,0	113,7	-3,3	-2,8
2do Trimestre	113,8	108,0	116,8	8,8	8,2
3er Trimestre	120,8	110,6	105,4	-5,2	-4,7
Acumulado	355,2	335,6	336,0	0,4	0,1

Fuente: Fedepalma

El comportamiento de las ventas en 2008 fue muy volátil, con picos en los meses de febrero y abril, cuando se registraron ventas por 42.705 y 47.406 toneladas, respectivamente (Figura 3).

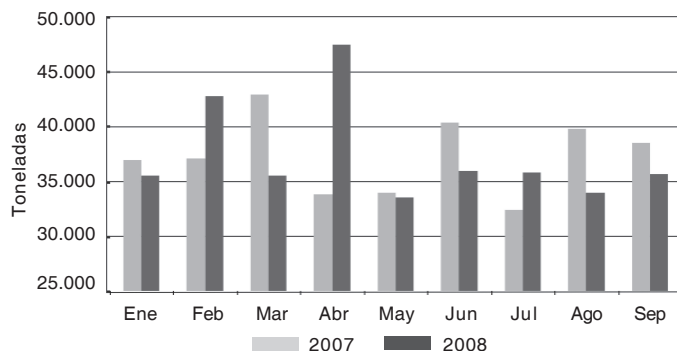


Figura 3. Colombia. Ventas locales mensuales de aceite de palma crudo. Ene - Sep 2007/2008 (Toneladas)

4. Ventas de aceite de palmiste en el mercado local

Por primera vez en cuatro años, las ventas locales de aceite de palmiste crudo disminuyeron frente al año anterior. La caída que se presentó fue de 10%, al totalizar unas ventas por 25.574 toneladas en el periodo de análisis, cayendo incluso por debajo de las ventas de enero-septiembre de 2006. La caída, en términos absolutos, fue de 2.812 toneladas, siendo el segundo trimestre el periodo de mayor descenso de -13,4% (Figura 4).

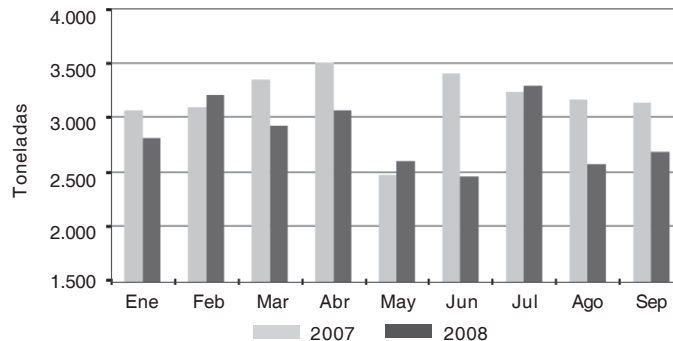


Figura 4. Colombia. Ventas locales mensuales de aceite de palmiste crudo. Ene. - Sep. 2007 / 2008 (Toneladas).

5. Exportaciones de aceite de palma

Las exportaciones de aceite de palma entre enero y septiembre de 2008 aumentaron 17,2% frente a igual período de 2007, ubicándose en 296.453 toneladas. La oferta exportable aumentó su participación de 43% a 47% en la producción nacional.

Si bien las exportaciones de aceite de palma crudo representaron el 80% del total, las de aceite de palma en productos procesados continuaron aumentando, en esta ocasión un 25,6% hasta 59.557 toneladas (Tabla 4).

Tabla 4. Colombia. Exportaciones de aceite de palma. Ene-Sep 2007/2008

(Miles de toneladas)

Concepto	Ene. - Sep.		Variación	
	2007	2008	Abs.	%
Aceite de palma crudo	205,6	236,9	31,3	15,2
Aceite de palma los demás ^{1/}	47,4	59,6	12,1	25,6
Total	253,0	296,5	43,4	17,2

^{1/} Aceite incorporado en aceites, mezclas alimenticias, mantecas, margarinas y jabones

Fuente: DANE y Revista Diario de Puertos - Sobordos de Exportación.

Las exportaciones hacia el continente europeo representaron el 66,7% de las exportaciones de aceite de palma. Durante este periodo, los principales destinos fueron Alemania y el Reino Unido, a donde se dirigieron 126.673 y 49.515 toneladas, respectivamente (Figura 5).

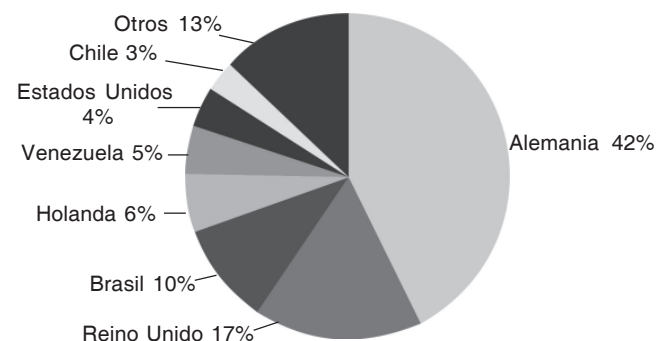


Figura 5. Colombia. Distribución de las exportaciones de aceite de palma según país de destino. Ene - Sep 2008 (%)

6. Exportaciones de aceite de palmiste

Las exportaciones de aceite de palmiste aumentaron 14% entre enero y septiembre de 2008, llegando a 26.905 toneladas. Las exportaciones de aceite de palmiste crudo aumentaron 2.638 toneladas, mientras que las de aceite incorporado en productos procesados, tales como jabones, cosméticos y margarina, aumentaron 671 toneladas (Tabla 5).

Tabla 5. Colombia. Exportaciones de aceite de palmiste. Ene-Sep 2007/2008

Concepto	(Miles de toneladas)		Variación	
	Enero - Septiembre		Abs.	%
	2007	2008		
Aceite de palmiste crudo	18,8	21,4	2,6	14,1
Aceite de palmiste los demás ^{1/}	4,8	5,5	0,7	13,9
Total	23,6	26,9	3,3	14,0

1/ Aceite incorporado en aceites, mezclas alimenticias, mantecas, margarina y jabones

Fuente: DANE y Revista Diario de Puertos - Sobordos de Exportación.

Por mercado de destino, México continúa siendo el principal destino de las exportaciones de aceite de palmiste, con una participación de 49%, 8 puntos porcentuales más que en igual periodo de 2007 (Figura 6).

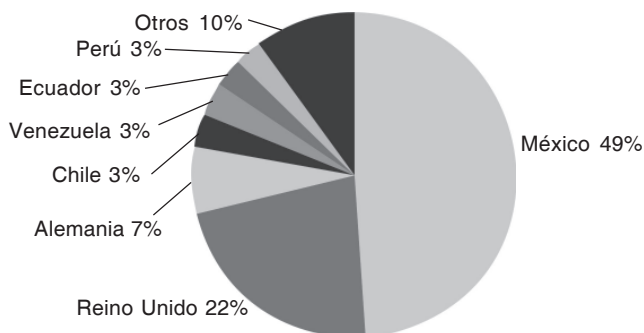


Figura 6. Colombia. Distribución de las exportaciones de aceite de palmiste según país de destino. Ene - Sep 2008 (%)

7. Importaciones de aceites y grasas

Las importaciones totales de aceites y grasas en el periodo analizado ascendieron a 285.655 toneladas, 12,7% más que entre enero y septiembre de 2007 (Tabla 6). La composición de las importaciones ha venido cambiando en favor de los productos refinados y las grasas animales, en detrimento de los aceites vegetales crudos, cuya participación cayó de 70% entre enero y septiembre de 2007 a 62,4% en igual periodo de 2008. En cambio, la de los aceites y grasas refinados aumentó de 19,5% a 24,6% y la de las grasas animales lo hizo de 11% a 13% en dicho periodo.

Las importaciones de aceites vegetales crudos al tercer trimestre del año, alcanzaron la cifra de 178.244 toneladas, 1,2% más que durante el mismo periodo de 2007. El 86,2% de estos corresponden a aceite de soja y aceite en

frijol soya. Por su parte, las importaciones de aceites y grasas vegetales refinados aumentaron 42,1% a 70.136 toneladas, en las que se incluyen las importaciones de aceite de palma refinado y sus fracciones, que llegaron a 18.740 toneladas. Estas últimas están compuestas, principalmente, por oleína de palma proveniente de Ecuador. Las importaciones de aceites y grasas animales también registraron un fuerte incremento de 33,2% (Tabla 6).

Tabla 6. Colombia - Importaciones de aceites y grasas. Ene-Sep 2007/2008

(Miles de toneladas)

Concepto	Ene. - Sep.		Variación	
	2007	2008	Abs.	%
Aceites vegetales crudos	176,2	178,2	2,1	1,2
Aceite de palma crudo	0,0	0,0	0,0	n.d.
Aceite de palmiste crudo	0,0	0,0	0,0	n.d.
Aceites y grasas vegetales refinados	49,3	70,1	20,8	42,1
Aceite de palma refinado y fracciones	9,5	18,7	9,2	96,8
Aceites y grasas animales	28,0	37,3	9,3	33,2
Total	253,5	285,7	32,2	12,7

Fuente: DIAN

8. Inventarios

El inventario nacional de aceite de palma crudo en plantas extractoras, a septiembre de 2008, fue de 17.308 toneladas, 9.113 toneladas más que a 31 de diciembre de 2007. El nivel de inventarios a septiembre del presente año es equivalente a siete días de producción anual, igual número de días que a septiembre de 2007. No obstante, en la Zona Oriental los inventarios llegaron a 8.908 toneladas, 7.093 más que en diciembre de 2007. Tal nivel de inventarios equivale a 12 días de producción anual, muy superior al de septiembre de 2007, que representaba 2,4 días.

En almendra de palma se acumularon 1.251 toneladas; el inventario a septiembre llegó a 3.386 toneladas, equivalentes a seis días de producción. Al igual que con el aceite de palma, la zona con mayor acumulación de inventarios fue la Oriental, cuyos inventarios aumentaron 1.639 toneladas, ubicándose en 2.188 toneladas o doce días de producción.

9. Oferta disponible

La oferta disponible de aceite de palma en el mercado nacional aumentó 11.267 toneladas (3,4%). Si bien las exportaciones crecieron más que la producción, el incremento de 97% de las importaciones explica este aumento en la oferta disponible (Tabla 7).

10. Precio interno al productor de aceite de palma crudo

El indicador del precio interno promedio al productor de aceite de palma crudo en los primeros 9 meses del año aumentó 41,2% frente a igual periodo de 2007, de

Tabla 7. Colombia. Oferta disponible de aceite de palma. Ene-Sep 2007/2008

(Miles de toneladas)

Concepto	Ene. - Sep.		Variación	
	2007	2008	Abs.	%
Producción	586,0	632,6	46,6	7,9
Importaciones	9,5	18,7	9,2	96,8
Exportaciones	253,0	296,5	43,4	17,2
Cambio de inventarios ^{1/}	8,0	9,1	1,1	13,8
Oferta disponible	334,5	345,7	11,3	3,4

^{1/} Inventario en plantas extractoras

Fuente: Cálculos de Fedepalma

\$1'430.333 a \$2'020.222 por tonelada. Esto reflejó, con menor intensidad, el comportamiento de los precios internacionales de los aceites de palma y de soya, los cuales aumentaron 50% y 77%, respectivamente. La caída de 11,4% de la tasa de cambio contribuyó a ello. El alza de los precios internacionales de los aceites y grasas se inició desde finales de 2006 y alcanzó niveles excepcionales durante el primer semestre de 2008 (Tabla 8).

Tabla 8. Precio internacional de los aceites de palma y de soya y nacional de aceite de palma.

(US\$ / ton)

Periodo	Aceite de palma CIF Rotterdam	
	2007	2008
Enero - Marzo	609	1.156
Abril - Junio	762	1.198
Julio - Septiembre	760	928

Periodo	Aceite de soya FOB Argentina	
	2007	2008
Enero - Marzo	615	1.287
Abril - Junio	701	1.338
Julio - Septiembre	812	1.135

Periodo	Aceite de palma Colombia Fob Planta Extractora	
	2007	2008
Enero - Marzo	595	1.090
Abril - Junio	702	1.219
Julio - Septiembre	760	977

Fuente: Oil World y Fedepalma

Si bien, la fuerte demanda mundial de aceites y grasas ha venido incidiendo desde hace algún tiempo en precios al alza, dichos niveles inusitados se debieron al traslado de inversiones de portafolio hacia el mercado de materias primas, que aún mantenían precios altos, motivados por la crisis inmobiliaria y financiera que empezó en los Estados Unidos y otros países desde finales de 2007. Con el desplome de las bolsas de valores en el mundo desde septiembre pasado, los precios de los aceites y grasas también cayeron.

Perspectivas para 2009

11. Mercado internacional de semillas oleaginosas, aceites y grasas¹

La crisis financiera mundial ha hecho que se cierren las líneas de crédito y, de esta manera, se ha deteriorado, al menos transitoriamente, un factor clave en la materialización de la demanda de aceites y grasas. Por eso, y por los altos inventarios actuales, los precios no han podido reflejar adecuadamente los fundamentales del mercado mundial de aceites y grasas.

Para la temporada 2008/2009 Oil World estima la producción de los 8 principales aceites y grasas en 132,8 millones de toneladas (MnT), 4% más que la temporada cumplida, es decir, superior en 5,5 MnT. Entre tanto, pronostica un crecimiento de la demanda de 6 MnT, superior en solo 0,2 MnT al aumento observado en la temporada anterior.

No obstante lo anunciado, se espera que en algunos meses el precio del aceite de palma empiece a recuperarse, ya que la demanda puede superar los 3,3 MN Ton, beneficiándose de los altos precios del aceite de soya y de otros aceites y grasas. Las exportaciones de aceite de soya van a bajar entre 1,2 y 1,3 MnT, dando espacio a que el aceite de palma, junto con el de girasol, entren a sustituirlo.

Otros factores en esa dirección son el exceso del consumo mundial de aceites y grasas sobre la producción que se espera en el periodo octubre 2008 / septiembre 2009, gracias a la demanda para la producción de bio-combustibles y al menor crecimiento de la producción de aceite de palma en el sudeste asiático, por unos menores rendimientos. Sin embargo, esto no ocurrirá hasta que los altos inventarios de aceite de palma, que a noviembre 2008 eran superiores en 1 MnT a los del año anterior, disminuyan.

12. Mercado nacional

El pronóstico de la producción de aceite de palma en Colombia para 2009 es de 858.071 toneladas, 7,4% superior a la producción esperada para 2008. En cuanto a la almendra de palma se espera que la producción sea de 197.416 toneladas, 7,2% más que la cifra esperada para el presente año. Se estima que el área en producción para 2009 llegue a 259.666 hectáreas, con un rendimiento promedio de 3,3 toneladas de aceite por hectárea.

Por otra parte, se espera un cambio en la estructura del mercado del aceite de palma, pues se estiman ventas de alrededor de 340.000 toneladas al mercado de biodiésel, mientras que el mercado tradicional tendría ventas por unas 421.300 toneladas. Por lo tanto, la oferta exportable se reducirá a 96.771 toneladas, esto es 11,3% de la producción.

¹ Esta sección se basa en Oil World Statistics Update, November 21st, 2008.