

# Boletín Económico

División de Economía y Estadística

Marzo de 2009

## Balance económico del sector palmero colombiano en 2008

*En 2008 la producción nacional de aceite de palma aumentó 6%. Los rendimientos por hectárea descendieron nuevamente, en parte por las enfermedades y el alto peso relativo de palmas jóvenes y viejas en el área cosechada. Los precios internacionales de los aceites y grasas subieron a niveles inusualmente altos, que a la postre cayeron estrepitosamente, con el desencadenamiento de la crisis internacional, a niveles promedio históricos. La oferta local de aceites y grasas creció soportada en el incremento de las importaciones, principalmente de aceites vegetales refinados, incluido el de palma. El consumo doméstico de aceites de palma y palmiste se redujo en los mercados tradicionales y la palma perdió participación en la oferta local de aceites y grasas. Entró en plena operación una planta de biodiésel de aceite de palma y avanzó la construcción de cinco más que iniciarán operación en 2009.*

### Desempeño productivo

#### 1. Área de palma de aceite

El área sembrada en 2008 se estima en 335.456 hectáreas (ha), 28.915 más que en 2007, un crecimiento de 9,4%. El 66% del área está en producción, es decir, 220.241 ha, y el 34% restante en desarrollo, esto es, 115.215 ha. El aumento del área en producción fue de 10,4% y el del área en desarrollo 7,5% (Tabla 1).

La Zona Oriental tiene la mayor participación en el área total sembrada con 36%, seguida por la Norte con 32%, la Central con 26% y la Occidental con 6%. Los aumentos más grandes del área en producción ocurrieron en las zonas Norte (+13.200

ha) y Oriental (+9.840 ha). Juntas pasaron de agrupar el 64% del total del área en producción del país en 2007 al 68% en 2008. El área en desarrollo aumentó de manera más fuerte en las zonas Oriental y Central. Éstas pasaron de representar el 67% del total en 2007 al 71% en 2008, siendo la Zona Oriental la que registra la mayor participación con el 41%.

En los últimos dos años se han perdido más de 16.700 ha en la Zona Occidental por efecto de la enfermedad de la Pudrición del Cogollo (PC), es decir, la mitad de las siembras registradas en 2006.

Cabe resaltar que, durante los dos últimos años, la participación de palmas de bajo rendimiento en el área en producción, esto es jóvenes entre 5 y 6 años después de sembradas, y viejas, de 27 y más años

Tabla 1. Colombia. Área de palma de aceite en producción y en desarrollo por zonas en 2007-2008. (Hectáreas)

Zona	2007			2008		
	Desarrollo	Producción	Total	Desarrollo	Producción	Total
Oriental	42.599	63.718	106.317	47.577	73.558	121.135
Norte	34.728	63.154	97.882	30.282	76.353	106.635
Central	28.755	48.839	77.594	33.964	53.561	87.525
Occidental	1.031	23.717	24.748	3.392	16.769	20.161
<b>TOTAL</b>	<b>107.113</b>	<b>199.427</b>	<b>306.540</b>	<b>115.215</b>	<b>220.241</b>	<b>335.456</b>

\* El área en desarrollo de la Zona Occidental corresponde a las renovaciones con semilla de palma híbrida reportadas por los productores; el área en producción se ajustó descontando las erradicaciones efectuadas.

Fuente: Fedepalma

de sembradas, ha venido aumentando significativamente en las zonas Oriental y Norte. Esto contribuye, como veremos, a explicar la caída en la productividad en 2007 y 2008.

En la Zona Oriental dichas palmas pasaron de ocupar el 9% del área en producción en 2006, al 26% en 2007 y al 36% en 2008. Así mismo, en la Zona Norte éstas pasaron de ser el 32% del área en producción en 2006, al 38% en 2007 y al 41% en 2008. Por el contrario, en la Zona Central las palmas de baja productividad han disminuido su participación de 31% a 27% durante el período 2006-2008.

## 2. Rendimientos

El rendimiento medio de aceite de palma por ha en 2008 fue de 3,53 toneladas, 4% menor al de 2007. Si bien es el tercer año consecutivo de caída en los rendimientos, la de 2008 fue mucho menor a la de 2007, que había sido de 8,6%. Los rendimientos de aceite cayeron en todas las zonas, excepto en la Central, manteniéndose así la tendencia observada en 2007. El rendimiento en la Zona Oriental bajó de 3,4 ton/ha en 2007 a 3,1 en 2008, que es la mitad de la disminución que había tenido en 2007. En la Zona Norte los rendimientos bajaron de 3,5 ton/ha a 3,2, y, en la Zona Occidental, invadida por la enfermedad de la PC, los rendimientos cayeron a 2,38 ton/ha en 2008, es decir, una caída equivalente a la tercera parte del nivel promedio de 3,6 ton/ha alcanzado en

2006. Por el contrario, en la Zona Central, los rendimientos de aceite por hectárea mejoraron por segundo año consecutivo, aumentando un 9% a 5 ton/ha (Figura 1).

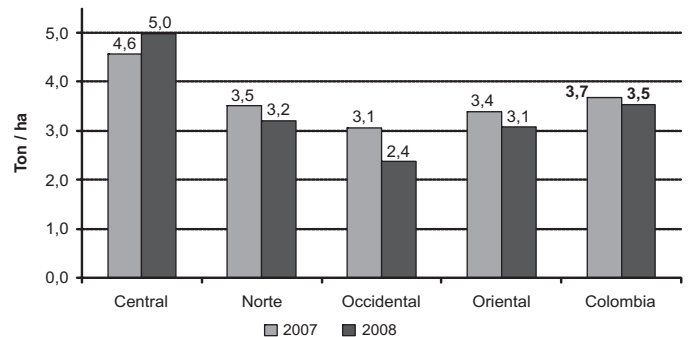


Figura 1. Colombia. Rendimientos promedio de aceite de palma por zona productora. 2007-2008 (t/ha)

El rendimiento medio de fruto por ha se redujo 6%, pasando de 18 toneladas en 2007 a 16,9 en 2008. En todas las zonas, excepto en la Central, la productividad de fruto cayó en 10% y más, en tanto que en ésta, los rendimientos de fruto aumentaron 5%, llegando a 23,5 toneladas de fruto por ha (Tabla 2).

Tabla 2. Colombia. Rendimientos de la palma de aceite en 2006-2008

Zonas	2006	2007	2008	Variación %		
				2006/07	2007/08	2006/08
Fruto de palma (ton/ha)						
Oriental	19,3	16,3	14,7	-15,3	-9,9	-23,7
Norte	18,5	17,0	15,1	-7,8	-11,2	-18,1
Central	21,7	22,4	23,5	3,2	4,8	8,2
Occidental	17,4	15,6	13,7	-10,0	-12,1	-20,8
<b>Colombia</b>	<b>19,4</b>	<b>18,0</b>	<b>16,9</b>	<b>-7,4</b>	<b>-5,8</b>	<b>-12,8</b>
Aceite de palma (ton/ha)						
Oriental	4,0	3,4	3,1	-15,6	-8,9	-23,1
Norte	3,9	3,5	3,2	-9,4	-8,9	-17,4
Central	4,4	4,6	5,0	2,8	8,9	12,0
Occidental	3,6	3,1	2,4	-14,9	-22,0	-33,7
<b>Colombia</b>	<b>4,0</b>	<b>3,7</b>	<b>3,5</b>	<b>-8,6</b>	<b>-4,0</b>	<b>-12,3</b>
Tasa de extracción de fruto a aceite (%)						
Oriental	20,8	20,8	21,0	-0,3	1,1	0,8
Norte	20,9	20,6	21,1	-1,8	2,6	0,8
Central	20,5	20,4	21,2	-0,4	3,9	3,5
Occidental	20,7	19,5	17,3	-5,5	-11,3	-16,2
<b>Colombia</b>	<b>20,7</b>	<b>20,5</b>	<b>20,9</b>	<b>-1,3</b>	<b>2,0</b>	<b>0,6</b>

Fuente: Fedepalma

La tasa de extracción promedio de aceite de palma ayudó a compensar ligeramente la menor productividad de campo, pues subió 2%, de 20,46% a 20,86%. Esto ocurrió en las zonas Norte y Oriental. En la Zona Central, la tasa aumentó 3,9%, de 20,4% a 21,2%.

Son varios los factores que explican el descenso en la productividad, sin embargo, se destacan dos: primero, las enfermedades como la PC, que se ha propagado de manera aparentemente letal en la Zona Occidental y afecta también cultivos de la Zona Oriental. En la primera, toda el área en producción se encuentra enferma de PC y alcanza a representar cerca del 8% del total nacional.

Segundo, el peso creciente de las palmas jóvenes y de las muy viejas de baja productividad en el total del área cosechada, especialmente en las zonas Norte y Oriental. Sin contar con los cultivos en producción de la Zona Occidental, el total del área cosechada en Colombia de palmas entre 5 y 6 años de edad, y mayores a 26 años, se duplicó entre 2006 y 2008, pasando de 36.206 ha a 72.633 ha, que representan el 36% del área productiva en el resto del país. Por lo tanto, los rendimientos, en, al menos, el 44% del área en producción de palma de aceite en Colombia son bajos, por su corta o larga edad, y por culpa de las enfermedades.

Adicionalmente, el 2008 estuvo marcado por inviernos prolongados en la mayor parte del territorio nacional que afectaron los rendimientos. Este fenómeno incidió principalmente en las zonas Norte y Central, en donde la ola invernal de fin de año inundó numerosas plantaciones, perjudicó las labores de cosecha y buena parte de las nuevas siembras. Otro factor de impacto en los rendimientos, difícil de cuantificar, pero señalado recurrentemente en algunas regiones, es el mal manejo de los cultivos nuevos.

### 3. Producción de aceite y almendra de palma

La producción nacional de aceite de palma crudo aumentó su crecimiento de 2,6% en 2007 a 6,1% en

2008. Se produjeron 777.558 toneladas (t.) de aceite de palma y 177.691 de almendra de palma. La tasa de crecimiento de almendra de palma bajó ligeramente de 5,1% a 4,8% (Tabla 3).

Tabla 3. Colombia. Producción de aceite y almendra de palma (Toneladas)

Producto	2006	2007	2008*	Variación %	
				06/07	07/08
Aceite de palma crudo	714.251	733.115	777.558	2,6	6,1
Almendra de palma	161.408	169.573	177.691	5,1	4,8

\* Cifras con corte al 17 de febrero de 2009  
Fuente: Fedepalma

Al igual que en 2007, la Zona Central lideró el crecimiento, con una tasa de 19,4% y aumentó su participación en la producción nacional, pasando de 30,5% en 2007 a 34,3% en 2008. La producción en la Zona Norte aumentó 10,2% y elevó su participación de 30,2% a 31,4%. La Zona Oriental creció 5,1% y continuó perdiendo participación, al bajar de 29,5% en 2007 a 29,2% en 2008. En la Zona Occidental la producción cayó 45% en 2008 a 39.918 t., que representan una caída en la participación hasta 5,1%, la mitad de la que tuvo en 2007 (Tabla 4).

Tabla 4. Colombia. Producción de aceite de palma crudo por zonas en 2007-2008 (Miles de toneladas)

Zona	Enero - Diciembre		Variación 07/08		Part. % 2008
	2007	2008*	Abs.	%	
Oriental	215,9	227,0	11,1	5,1	29,2
Norte	221,5	244,0	22,5	10,2	31,4
Central	223,3	266,7	43,4	19,4	34,3
Occidental	72,4	39,9	-32,5	-44,9	5,1
<b>TOTAL</b>	<b>733,1</b>	<b>777,6</b>	<b>44,4</b>	<b>6,1</b>	<b>100,0</b>

\* Cifras con corte al 17 de febrero de 2009  
Fuente: Fedepalma

En 2008 la producción de aceite de palma del primer semestre aumentó su participación en el total del año hasta 56,7%, con lo cual continuó revirtiéndose la tendencia de caída que había registrado hasta 2006, cuando fue de 52,3%. Esto se debió, al igual que en 2007, a que la producción cayó en los meses de noviembre y diciembre por causa de las fuertes lluvias que afectaron buena parte de las zonas

Central y Norte, y ocasionaron dificultades en las labores de cosecha (Figura 2).

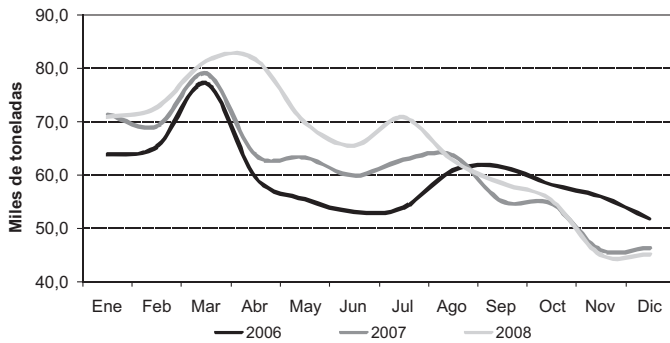


Figura 2. Colombia. Producción mensual de aceite de palma crudo en 2006-2008

## Comportamiento del mercado nacional y de las exportaciones

### 4. Ventas en el mercado doméstico

Las ventas de aceite de palma al mercado doméstico aumentaron en 22.931 t. en 2008, es decir, un 5,3% (Tabla 5). Su comportamiento mensual fue muy volátil a lo largo de la fase creciente de los precios internacionales de los aceites y grasas durante el primer semestre del año. Estos precios trajeron consigo un aumento de las importaciones de sustitutos al mercado local, e impidieron una mejor evolución de las ventas de aceite de palma nacional, las cuales sólo habían aumentado en 6.000 t. al cabo del primer semestre del año. Más del 70% del crecimiento en las ventas ocurrió después de octubre de 2008. Además, el aumento de 22.931 t. se explica íntegramente por el nuevo mercado para la fabricación de biodiésel, el cual absorbió un total de 39.736 t., ya que las ventas destinadas al mercado tradicional de alimentos y jabonería se redujeron en 8.305 t. a 413.687 t., esto es un 2% (Tabla 5).

De manera inusual, las ventas de aceite de palmiste disminuyeron 6,2% a 33.549 t., hecho asociado con los altos precios internacionales del primer semestre del año, pues, en ese lapso, las ventas cayeron 9,2% frente a una caída de 2,9% en el segundo semestre, cuando los precios bajaron significativamente.

Tabla 5. Ventas internas de aceite de palma en 2006 - 2008 (Miles de toneladas)

Período	2006	2007	2008*	Variación 07/08	
				Abs.	%
1er trimestre	120,5	117,0	114,4	-2,6	-2,3
2do trimestre	113,8	108,0	116,7	8,7	8,1
3er trimestre	120,8	110,6	104,3	-6,3	-5,7
4to trimestre	108,6	94,9	118,0	23,2	24,4
<b>Acumulado</b>	<b>463,8</b>	<b>430,5</b>	<b>453,4</b>	<b>22,9</b>	<b>5,3</b>

\* Cifras con corte al 17 de febrero de 2009

Fuente: Fedepalma

### 5. Exportaciones

En 2008 las exportaciones de aceite de palma descendieron 6,6% a 318.331 t. Las de aceite de palma crudo cayeron 14% a 236.910 t., entre tanto, las de aceite en productos procesados aumentaron 24%, alcanzando las 81.421 t. (Tabla 6).

Tabla 6. Exportaciones de aceite de palma en 2006-2008 (Miles de toneladas)

Concepto	Enero - Diciembre			Variación 07/08	
	2006	2007	2008	Abs.	%
Aceite de palma crudo	184,0	275,1	236,9	-38,2	-13,9
Aceite de palma los demás*	52,5	65,8	81,4	15,6	23,8
<b>Total</b>	<b>236,6</b>	<b>340,9</b>	<b>318,3</b>	<b>-22,6</b>	<b>-6,6</b>

\* Aceite de palma los demás es aceite incorporado en aceites, mezclas alimenticias, mantecas, margarinas y jabones

Fuente: DANE

La expansión del mercado doméstico para la fabricación del biodiésel de aceite de palma, incidió en las exportaciones de 2008, con lo cual la oferta exportable de aceite de palma se redujo de 46,5% en 2007 a 41,7% en 2008.

La Unión Europea continúa siendo el más importante destino de las exportaciones, con cerca del 65,5% del total. Allí los mercados de mayor importancia para el aceite de palma colombiano fueron Alemania y el Reino Unido, con el 39% y el 17%, respectivamente (Figura 3). Las exportaciones se beneficiaron en esos mercados del Sistema General de Preferencias de la Unión Europea, el cual les brinda libre acceso a los aceites de palma y palmiste colombianos.

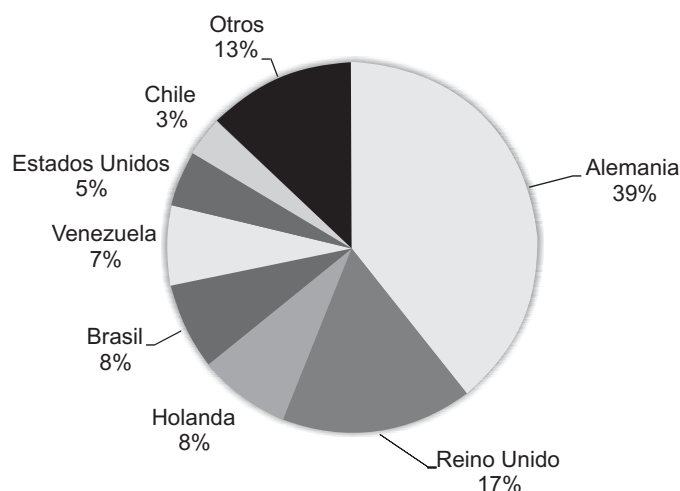


Figura 3. Exportaciones de aceite de palma por países de destino en 2008

En contraste con lo anterior, las exportaciones de aceite de palmiste aumentaron 3,1% a 37.957 t. en 2008 (Tabla 7). Tanto las exportaciones de aceite crudo, como las incorporadas en productos procesados aumentaron. El principal destino de ellas continuó siendo México, con el 50% del total, seguido por el Reino Unido con 22%, Alemania con 4,7% y Venezuela con 4,5%.

Tabla 7. Exportaciones de aceite de palmiste en 2006-2008 (Miles de toneladas)

Concepto	Enero - Diciembre			Variación 07/08	
	2006	2007	2008	Abs.	%
Aceite de palmiste crudo	27,1	29,8	30,7	0,9	3,1
Aceite de palmiste los demás*	6,0	7,0	7,2	0,2	3,0
<b>Total</b>	<b>33,1</b>	<b>36,8</b>	<b>38,0</b>	<b>1,1</b>	<b>3,1</b>

\* Aceite de palma los demás es aceite incorporado en aceites, mezclas alimenticias, mantecas, margarinas y jabones

Fuente: DANE

## 6. Importaciones de aceites y grasas

Las importaciones totales de aceites y grasas en Colombia sólo aumentaron 2,5% a 347.338 t. en 2008. Sin embargo, el comportamiento por grupos fue muy dispar (Tabla 8). El bajo crecimiento se explica, ante todo, por caídas de 32% (-19.232 t.) en las importaciones de aceite en frijol soya y de 30% (-9.636 t.) en las de aceite de girasol crudo.

En cambio, las importaciones de aceites vegetales refinados crecieron 24% y alcanzaron las 87.843 t. Allí se incluyen las de aceite de palma refinado y sus fracciones que aumentaron 75% y llegaron a 25.348

Tabla 8. Importaciones de aceites y grasas en 2006-2008 (Miles de toneladas)

Concepto	Enero - Diciembre			Variación 07/08	
	2006	2007	2008	Abs.	%
<b>Aceites vegetales crudos</b>	<b>267,8</b>	<b>234,5</b>	<b>219,0</b>	<b>-15,5</b>	<b>-6,6</b>
Aceite de palma crudo	0,0	0,1	0,0	-0,1	-100,0
Aceite de palmiste crudo	0,0	0,0	0,3	0,3	n.a.
<b>Aceites y grasas vegetales refinados</b>	<b>39,6</b>	<b>70,7</b>	<b>87,8</b>	<b>17,1</b>	<b>24,3</b>
Aceite de palma refinado y fracciones	10,7	14,5	25,3	10,8	74,6
<b>Aceites y grasas animales</b>	<b>30,2</b>	<b>33,6</b>	<b>40,5</b>	<b>6,9</b>	<b>20,4</b>
<b>Total</b>	<b>337,7</b>	<b>338,9</b>	<b>347,3</b>	<b>8,5</b>	<b>2,5</b>

Fuente: DIAN

t. Las de aceite de soya crudo aumentaron 8% hasta llegar a 149.995 t. También las de aceites y grasas animales aumentaron notoriamente un 20%, llegando a 40.485 t. Todo lo anterior indica que hubo un crecimiento fuerte de las importaciones de productos sustitutos del aceite de palma en el mercado local, que terminaron desplazando su consumo en los segmentos tradicionales.

El origen de las importaciones colombianas de aceites vegetales crudos en 2008 cambió, tanto por efecto de la prolongada huelga de los productores argentinos en el primer semestre del año, como por una sequía extrema que afectó la producción de ese país al final del año. De tal forma, la participación de Estados Unidos en dichas importaciones subió a 40%, en tanto que la de Bolivia fue de 32%, la de Argentina 18,6% y la de Brasil 8,5%.

Entre tanto, los principales orígenes de las importaciones de aceites vegetales refinados fueron los siguientes: el 34% de Ecuador, el 22% de Argentina, otro 22% de Bolivia y el 12% de Estados Unidos. Las importaciones de aceites y grasas animales llegaron, en su mayoría, de Estados Unidos, con el 58%, y de Canadá, con el 21%.

## 7. Balance de oferta y demanda de aceite de palma

El consumo aparente de aceite de palma en Colombia en 2008 se estima en 478.771 t., que significa un

aumento de 7,6% (+33.662 t). Esto revirtió la caída de 6,2% observada en 2007 (Tabla 9). Más de 2/3 partes del incremento se explican por el aumento en las ventas locales, y el resto, por las importaciones provenientes del Ecuador.

No obstante, la participación del aceite de palma dentro del consumo total de aceites y grasas disminuyó de 55,6% en 2007 a 54,4% en 2008, pues se estima que el consumo total de aceites y grasas aumentó, de 801.258 t. en 2007 a 880.880 t. en 2008, es decir, 10%, superior en 2,3 puntos porcentuales al crecimiento del consumo aparente de aceite de palma. El consumo per cápita anual de aceite de palma también volvió a crecer, de 10,1 a 10,8 kilogramos en 2008.

Tabla 9. Oferta y consumo de aceite de palma en 2006 - 2008  
(Miles de toneladas)

Concepto	2006	2007	2008*	Var. %
I. Producción nacional	714,2	733,1	777,6	6,1
II. Importaciones	10,7	14,6	25,3	73,4
Aceite de palma crudo	0,0	0,1	0,0	-100,0
Fracciones	10,7	14,5	25,3	74,6
III. Exportaciones	236,6	340,9	318,3	-6,6
Aceite de palma crudo	184,0	275,1	236,9	-13,9
Aceite de palma refinado y en productos procesados	52,5	65,8	81,4	23,8
IV. Oferta disponible (I+II-III)	488,4	406,8	484,6	19,1
V. Cambio de inventarios	13,9	-38,3	5,8	n.a
VI. Consumo aparente (IV - V)	474,5	445,1	478,8	7,6
Población (En millones)	43,4	43,9	44,4	1,2
Consumo per cápita de aceite de palma en kilogramos	10,9	10,1	10,8	6,3
Oferta disponible total aceites y grasas	889,1	801,3	880,9	9,9
Participación del aceite de palma en la oferta de aceites y grasas	53,4	55,6	54,4	-2,2

\* Cifras con corte al 17 de febrero de 2009  
Fuente: Fedepalma

## 8. Precios

El año 2008 marcó el final de un período prolongado de cuatro años continuos de precios internacionales

de los aceites y grasas al alza. El precio promedio mensual del aceite de palma crudo estuvo por encima de los US\$1.000/t. hasta el mes de julio, tras de lo cual cayó vertiginosamente (Figura 4). Los altos precios no sólo reflejaron factores fundamentales del mercado, sino que también fueron el resultado de inversiones especulativas por parte de agentes en fuga de los mercados de bonos y acciones, seriamente afectados por la crisis hipotecaria que se desató desde finales de 2007 en los Estados Unidos y se propagó al resto del mundo. El desenlace de la crisis en numerosas entidades financieras internacionales contuvo el crédito y el consumo en el mundo entero y así los precios cayeron a niveles promedio históricos.

El precio promedio anual del aceite de palma CIF Rotterdam aumentó 22%, de US\$780/t. en 2007 a US\$949/t. en 2008. El del aceite de soya FOB Argentina aumentó 43% a US\$1.114/t., con lo cual su prima promedio frente al precio del aceite de palma fue de US\$166/t., ampliándose sustancialmente frente a la de 2007.

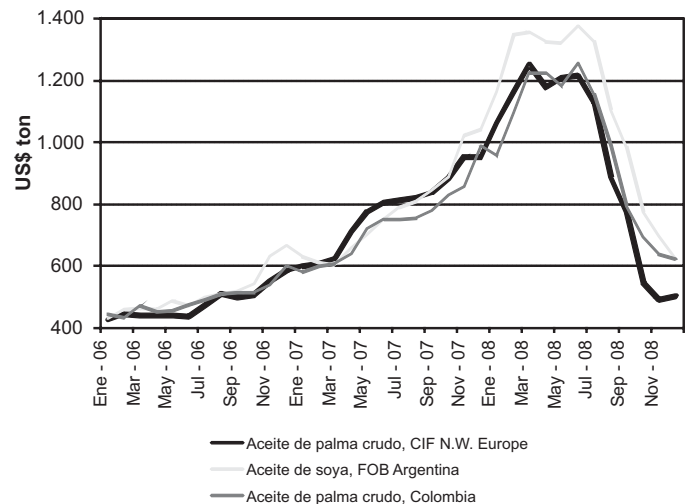


Figura 4. Precio internacional de los aceites de palma y de soya, y precio al productor de aceite de palma para consumo local en 2006-2008

Los precios internos del aceite de palma crudo siguieron la tendencia de los precios internacionales de los aceites y grasas. Si bien el precio promedio anual se situó 24% por encima del de 2007, en \$1'888.400/t., durante prácticamente todo el primer semestre estuvieron por encima de los \$2'000.000/t. La apreciación de la tasa de cambio en ese período

atenuó el impacto de los precios internacionales. A partir de agosto, los precios locales descendieron registrando un promedio de \$1'665.000/t. durante el segundo semestre y la tasa de cambio, por el contrario, ayudó a contrarrestar, desde octubre, la caída de los precios internacionales.

Por otro lado, el precio local promedio anual del aceite de palmiste aumentó 29,3% a \$2'201.300/t. en 2008, a la par con el comportamiento de su precio internacional, el cual subió 27,3% a US\$1.130/t. La almendra de palma subió 25,6%, de \$589.000/t. en 2007 a \$740.000/t. en 2008.

## Perspectivas para 2009

### 9. Mercado nacional

El pronóstico de la producción de aceite de palma crudo para 2009 es de 858.071 t., 10,2% superior a la producción observada en 2008. El de almendra de palma es 197.416 t., 11,1% más que en 2008. Se estima que el área en producción en 2009 llegará a 241.504 ha, y que, salvo hechos impredecibles, alcanzará un rendimiento promedio nacional de 3,5 t. de aceite por ha. Sin contar la Zona Occidental, el rendimiento promedio nacional llegaría a 3,7 t. por ha.

Venturosamente, para un año de crisis, la comercialización del aceite de palma en 2009 dependerá, en buena medida, de la entrada en operación de las plantas de producción de biodiésel y la eventual reglamentación de una mezcla de B7, desde mediados del año. En tal sentido, se estima que el mercado de aceite de palma para biodiésel será de alrededor de 250.000 t., a lo que se suma el mercado tradicional de aproximadamente 432.000 t. De esta forma, la oferta exportable sería de unas 176.000 t.

### 10. Mercado internacional

La temporada 2007/08 se caracterizó por una fuerte reducción de 3,7% (-14,8 millones de t. MnT) en la

producción mundial de las siete principales semillas oleaginosas, que la llevó a 383,4 MnT. En cambio, el consumo aparente mundial aumentó 1,6% (+6,1 MnT) situándose en 394,4 MnT, lo que provocó una caída sin precedentes de 11 MnT en los inventarios mundiales de semillas oleaginosas. Como proporción del consumo, éstos bajaron de 21,4% en la temporada 2006/2007 a 18,3% en la 2007/2008, lo que contribuyó al alza de los precios internacionales, tanto de semillas, como de aceites y grasas.

La causa principal del descenso en la producción fue la reducción de 4,2 millones de ha (Mnha) en el área sembrada en frijol soya en Estados Unidos, la cual llegó a 26 Mnha. Estas siembras fueron sustituidas por cultivos de maíz destinados a la producción de etanol en ese país.

En el mercado de los ocho principales aceites y grasas, la producción mundial creció 5,6% (+6,7 MnT) en la temporada 2007/08, ubicándose en 127,1 MnT. La de aceite de palma y la de aceite de soya fueron las que más aumentaron, en 4,8 y 1,1 MnT, respectivamente. El consumo de estos productos aumentó 4,8% (+5,8 MnT) situándose en 126,5 MnT. Como la producción creció más que el consumo, los inventarios aumentaron a 14,4 MnT, y aumentaron levemente su participación en el consumo aparente de 2007/2008 a 11,4%. Al final de esta temporada, los inventarios en Malasia llegaron a un nivel récord superior a las 2 MnT, y contribuyeron al deterioro de los precios al finalizar el año calendario 2008.

El pronóstico del mercado mundial de las siete principales semillas oleaginosas para la temporada 2008/09 es de una recuperación de 3,6% en la producción (+14 MnT) y un aumento de sólo 0,9% (+3,5 MnT) en el consumo. El aumento en la producción se explica, ante todo, por un aumento de 3,5% en las siembras de semillas oleaginosas (+7,7 MnH) a 228,8 MnH, el cual se espera que ocurra, en mayor medida, en las siembras de frijol soya en Estados Unidos.

Los inventarios, como proporción del consumo, continuarán bajando a 18% al final de la temporada.

Este hecho, sumado a la caída de 7% en los rendimientos de frijol soya que se espera en la cosecha argentina 2008/2009, por efecto de la peor sequía en cien años, podría generar presiones al alza de los precios en el segundo semestre del año.

En el mercado mundial de los ocho principales aceites y grasas, se espera un crecimiento de 3,9% en la producción (+4,96 MnT), y de 4,3% en el consumo (+5,5 MnT). Se espera que el consumo de aceite de palma crezca en 3,6 MnT y que el de aceite de soya caiga levemente en 10.000 t. La producción mundial de dichos aceites y grasas llegará a 132,1 MnT, creciendo menos que en 2007/2008, por cuenta de menores rendimientos esperados de aceite de palma en Malasia e Indonesia, y el

consumo de ellos llegará a 131,98 MnT. Los inventarios, como proporción del consumo aparente, bajarán a 10,9% al final de la temporada 2008/2009.

Finalmente, no hay que olvidar que desde mediados de 2008 la demanda agregada mundial ha presentado una contracción sin precedentes, que terminará afectando, tarde o temprano, al consumo mundial de los principales aceites y grasas. Nadie sabe con certeza cuánto más podrá seguir cayendo la demanda por efecto de la crisis global, por lo tanto, los precios podrían seguir debilitándose, sin tener en cuenta los factores fundamentales de mercado analizados anteriormente.