

Balance económico del sector palmero colombiano en el tercer trimestre de 2010

En los nueve meses transcurridos en 2010 la producción de aceite de palma descendió 5%, resultado de menores rendimientos tanto en campo como en el proceso de extracción. El consumo de aceite de palma creció 27% impulsado, ante todo, por la demanda para fabricación de biodiésel. Las importaciones aumentaron para suplir la menor producción. Las exportaciones descendieron a casi la mitad y los precios locales aumentaron levemente, sin reflejar el aumento de los precios internacionales, por causa de la apreciación del peso.

Desempeño productivo

1. Producción de aceite de palma

La producción de aceite de palma crudo hasta septiembre de 2010 fue de 593.614 toneladas, lo que implica una caída de 5% frente a igual periodo de 2009. Por segundo año consecutivo la producción al tercer trimestre del año descendió, en esta oportunidad, a mayor velocidad que en 2009 (-1,8%). Con excepción de enero y junio, en los demás meses la producción fue menor a la del año anterior e incluso, en la mayoría del tiempo, inferior a la de 2008 (Figura 1).

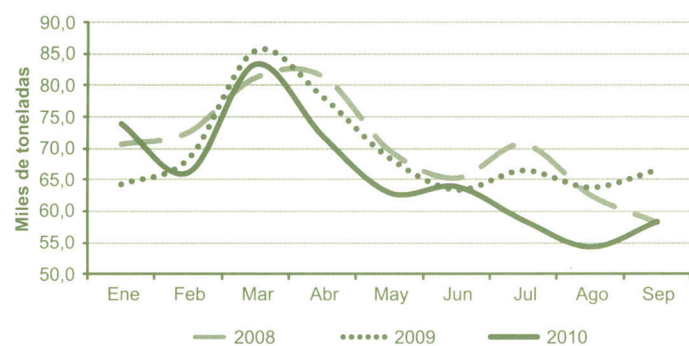


Figura 1. Colombia. Producción mensual de aceite de palma crudo. Ene-Sep 2008/2009/2010

Aunque la producción disminuyó en todas las zonas, las caídas más fuertes ocurrieron en las zonas Occidental (-42%) y Central (-5,8%). La Zona Central completó dos años con caída de la producción en los primeros nueve meses del año, siendo la de 2010 la caída de mayor volumen de todas las zonas, con 12.180 toneladas menos. (Tabla 1).

Tabla 1. Colombia. Producción de aceite de palma crudo por zonas. Ene-Sep 2009/2010 (Miles de Toneladas)

Zona	Enero - Septiembre		Variación	
	2009	2010	Absoluta	%
Oriental	197,8	190,2	-7,6	-3,8
Norte	200,7	195,4	-5,3	-2,7
Central	211,5	199,3	-12,2	-5,8
Occidental	15,0	8,8	-6,3	-41,7
Total	625,0	593,6	-31,4	-5,0

Fuente: Fedepalma, Sistema de Información Estadística del Sector Palmero (Sispa)

El rendimiento promedio de aceite por hectárea en los primeros nueve meses del año descendió 11,8%, de 2,7 a 2,4 toneladas (Figura 2). Esto se explica por la menor producción en la Zona Central, donde la productividad bajó de 3,7 a 2,9 toneladas, y a que en las zonas Oriental, Norte y Occidental los rendimientos se mantuvieron bajos en 2,1 y 2,2 toneladas. Adicionalmente, la tasa de extracción de aceite cayó de 21,1 a 20,4% en lo que va del año.

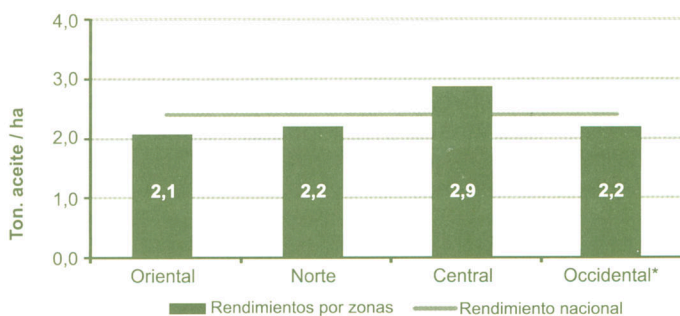


Figura 2. Colombia. Rendimientos promedio de aceite de palma por zona productora. Ene-Sep 2010 (Ton / ha)

Producción de almendra de palma

La producción de almendra fue de 135.873 toneladas, lo que representa una reducción de 1,9% con respecto a enero/septiembre de 2009, inferior al descenso que observó la producción de aceite de palma. La producción cayó en las zonas Oriental y Occidental, mientras que en las zonas Norte y Central creció, en promedio, 2% (Tabla 2).

Tabla 2. Colombia. Producción de almendra de palma por zonas: Ene-Sep 2009/2010 (Miles de toneladas)

Zona	Enero - Septiembre		Variación 09/10	
	2009	2010	Absoluta	%
Oriental	43,4	40,4	-3,0	-7,0
Norte	42,9	43,7	0,8	1,9
Central	48,7	49,7	1,0	2,1
Occidental	3,5	2,1	-1,4	-41,0
Total	138,5	135,9	-2,6	-1,9

Fuente: Fedepalma-Sispa

Oportunidades

El Gobierno Nacional determinó reducir los aranceles de varios insumos agrícolas de interés para el sector palmero. El 5 de noviembre de 2010, el Ministerio de Comercio, Industria y Turismo expidió el decreto 4114 que rebajó a 5% los aranceles de productos, tales como, los abonos minerales o químicos nitrogenados (urea), potásicos (cloruro de potasio), y fosfatados (fosfatos mono y diamónico), entre otros. Dependiendo del efecto de esta medida en los precios de esos insumos, debería incentivar a los productores a mejorar los planes de nutrición de sus cultivos y así contribuir a la recuperación de la productividad.

Riesgos

La situación sanitaria del cultivo y la oleada invernal que azota al país, y que tiene bajo las aguas cerca de 40.000 hectáreas de palma de aceite, constituyen los principales riesgos que enfrenta el sector en estos momentos. De un lado, por el descalabro en la producción y los daños a la infraestructura que está originando en algunas zonas; de otro, por la amenaza sobre la situación sanitaria del cultivo que esto puede desencadenar si no se toman urgentemente las medidas de erradicación y renovación de cultivos enfermos y de manejo preventivo de las enfermedades que Fedepalma y Cenipalma recomiendan adoptar.



Comportamiento del mercado nacional y de las exportaciones

Ventas en el mercado doméstico

Las ventas de aceite de palma en el periodo fueron de 516.803 toneladas, evidenciando un incremento de 18,4%, respecto de 436.562 toneladas registradas entre enero y septiembre de 2009. El mayor dinamismo de las ventas en el mercado local se explica por el aumento en la producción nacional de biodiésel, proveniente de siete plantas procesadoras, localizadas cuatro de ellas en la Costa Atlántica, una en el Magdalena Medio, una en los Llanos Orientales y una cerca de Bogotá.

Mientras que las ventas al mercado de biodiésel aumentaron 108%, las efectuadas en los mercados tradicionales como comestibles, alimentos balanceados, pinturas y jabonería presentaron, en conjunto, una caída del 7,2%.

Tabla 3. Colombia. Ventas locales de aceite de palma crudo. Ene-Sep 2008-2010 (Miles de toneladas)

Periodo	2008	2009	2010	Variación 09/10	
				Absoluta	%
1er Trimestre	113,6	140,9	180,1	39,2	27,9
2do Trimestre	116,4	148,0	179,6	31,5	21,3
3er Trimestre	103,6	147,7	157,1	9,5	6,4
Acumulado	333,6	436,6	516,8	80,2	18,4

Fuente: Fedepalma-Sispa

Exportaciones

Las exportaciones de aceite de palma continuaron descendiendo en el periodo, bajando a 97.980 toneladas, respecto de 184.006 en los nueve primeros meses de 2009, esto es una caída del 47%. Este comportamiento obedece, en parte, al menor dinamismo de la producción de aceite de palma y al incremento considerable de las ventas en el mercado local.

Tabla 4. Colombia. Exportaciones de aceite de palma. Ene-Sep 2009-2010 (miles de toneladas)

Concepto	Enero - Septiembre		Variación 09/10	
	2009	2010	Absoluta	%
Aceite de palmiste crudo	141,8	59,3	-82,5	-58,2
Aceite de palmiste los demás ^{1/}	42,2	38,7	-3,5	-8,3
Total	184,0	98,0	-86,0	-46,8

^{1/} Aceite incorporado en aceites, mezclas alimenticias, mantecas, margarinas y jabones Fuente: DIAN – Cálculos Fedepalma-Sispa

El principal mercado de exportación para el aceite de palma ha sido México con el 33,4%, seguido del Reino Unido con 12,2%, Venezuela con 8,8%, República

Dominicana con 8,5%, Chile con 7%, Brasil con 4,1% y otros con 26%. Vale destacar el buen comportamiento de las exportaciones de aceite de palma a los mercados de América, que son en gran medida deficitarios en aceite de palma e implican menores costos de logística que los de exportar a Europa, y por ende, representan mejores ingresos para los palmiticultores.

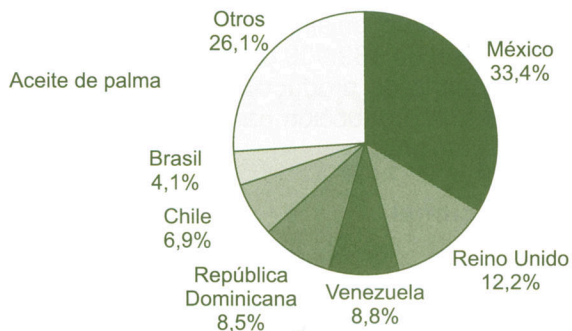


Figura 3. Colombia. Distribución de las exportaciones de aceite de palma por país de destino Ene-Sep 2010

En contraste con las exportaciones de aceite de palma, las de aceite de palmiste sí aumentaron un 13,3%. Estas llegaron a 31.329 toneladas, frente a 27.642 toneladas en igual periodo de 2009, hecho coincidente con el descenso en las ventas internas de este aceite.

Tabla 5. Colombia. Exportaciones de aceite de palmiste. Ene-Sep 2009-2010 (miles de toneladas)

Concepto	Enero - Septiembre		Variación 09/10	
	2009	2010	Absoluta	%
Aceite de palmiste crudo	22,4	26,2	3,8	17,0
Aceite de palmiste los demás ^{1/}	5,2	5,1	-0,1	-2,6
Total	27,6	31,3	3,7	13,3

1/ Aceite incorporado en aceites, mezclas alimenticias, mantecas, margarinas y jabones Fuente: DIAN – Cálculos Fedepalma-Sispa

Las exportaciones de aceite de palmiste se han dirigido a México el 38,6%, Holanda el 25,6%, Reino Unido el 10,4%, Alemania el 8% y otros países el 17,4%.

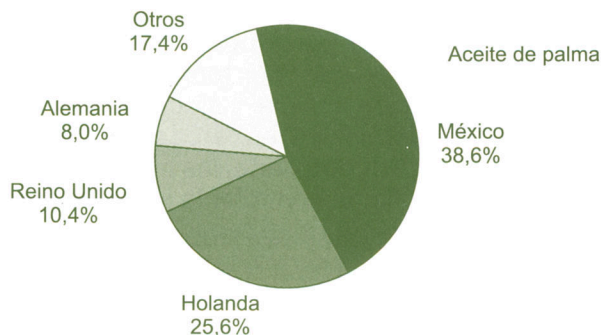


Figura 4. Colombia. Distribución de las exportaciones de aceite de palmiste por país de destino. Ene-Sep 2010

Importaciones de aceites y grasas

Las importaciones de aceites y grasas continuaron aumentando. En el periodo se importaron 359.584 toneladas que, frente a 251.272 importadas en igual periodo de 2009, representan un incremento de 43%.

Las importaciones que más aumentaron fueron las de aceites refinados, en 80%. Entre tanto, las de aceites crudos y grasas animales tuvieron aumentos de 32,6 y 34,6%, respectivamente. Por productos, las de aceite de palma y las de aceite de soya crudo fueron las que mostraron mayor dinámica. Esto tiene varias explicaciones: la baja producción de aceite de palma nacional, la revaluación del peso colombiano frente al dólar que abarata las importaciones de estos productos y la entrada de multinacionales con nuevas estrategias para reducir los costos de logística y tiempos de entrega a la industria nacional de aceites y grasas y así disminuir los costos de suministro.

El origen de las importaciones de aceite de soya, tanto crudo como refinado, es principalmente Bolivia, seguido de Argentina, Brasil y Estados Unidos. La importancia de Bolivia como proveedor responde al hecho de que aprovecha su ventaja comercial frente a los demás países, en la medida en que su arancel de acceso al mercado colombiano es de 0%, mientras que Argentina y Brasil han tenido una tarifa de importación de 9% y Estados Unidos de 20%. Las importaciones de aceite de palma provienen, en su mayor parte, de Ecuador, Malasia e Indonesia y las de aceites y grasas animales provienen de Estados Unidos y Canadá.

Tabla 6. Colombia. Importaciones de aceites y grasas Ene-Sep 2009-2010 (Miles de toneladas)

Concepto	Enero - Septiembre		Variación	
	2009	2010	Absoluta	%
Aceites vegetales crudos	176,9	234,5	57,6	32,6
Aceite de palma crudo	10,4	33,4	23,0	222,0
Aceite de palmiste crudo	0,2	1,4	1,2	592,2
Aceites y grasas vegetales refinados	54,8	98,7	43,9	80,1
Aceite de palma refinado y fracciones	23,2	47,3	24,0	103,6
Aceites y grasas animales	19,6	26,4	6,8	34,6
Total	251,3	359,6	108,3	43,1

Fuente: DIAN, Cálculos Fedepalma - Sispa

Inventarios

Los inventarios de aceite de palma crudo en plantas extractoras cerraron en 7.244 toneladas al finalizar septiembre de 2010, equivalentes a tres días de producción,

e inferiores en 15.791 toneladas a lo registrado en septiembre de 2009.

Consumo aparente

El consumo aparente de aceite de palma alcanzó 597.460 toneladas entre enero y septiembre de 2010, mostrando un crecimiento de 27%. Esto se explica por la mayor demanda local de aceite de palma para la producción de biodiésel. Sin embargo, el componente de importaciones duplicó su participación dentro del consumo nacional, llegando a representar cerca del 14%, en parte como consecuencia del deterioro de la producción nacional.

Tabla 7. Colombia. Oferta disponible de aceite de palma. Ene-Sep 2009-2010 (Miles de toneladas)

Concepto	Enero - Septiembre		Variación	
	2009	2010	Absoluta	%
Producción	625,0	593,6	-31,4	-5,0
Importaciones	33,6	80,7	47,1	140,2
Exportaciones	172,6	86,1	-86,5	-50,1
Cambio de inventarios	15,8	-9,3	-25,1	-158,8
Consumo aparente	470,1	597,5	127,3	27,1

Fuente: Fedepalma- Sispa

Precios nacionales

El precio promedio local del aceite de palma en el periodo fue de \$1'709.444 por tonelada, que representa un incremento del 2,3%. Frente al aumento de 25% que tuvieron los precios internacionales de este producto, el del precio local es apenas marginal. El fuerte proceso de revaluación del peso colombiano de cerca de 14% y una disminución de alrededor de 4% en el arancel promedio de importación del aceite de palma explican, entre otros, el tenue ascenso de los precios domésticos.

Perspectivas

Mercado nacional

En 2010 se espera un aumento de 14.381 hectáreas en el área de palma de aceite en producción, 6,1% más que en 2009. El área en producción llegaría a final de este año a 250.294 hectáreas. De acuerdo con el último pronóstico de producción, en 2010 se alcanzarían apenas 750.000 toneladas de aceite de palma crudo, 6,7% menos que en 2009. El promedio del rendimiento de aceite de palma sería 3 toneladas por hectárea.

De acuerdo con la última encuesta realizada con las plantas de beneficio en todo el país, el pronóstico de pro-

ducción de aceite de palma para 2011 es de 812.576 toneladas, 8,3% por encima del pronóstico de 2010. El área en producción de 2011 ascenderá a 267.443 hectáreas y los rendimientos esperados para el próximo año se mantendrían en 3 toneladas de aceite por hectárea. Por otra parte, la producción de almendra de palma se estima en 184.455 toneladas, para un rendimiento de 0,7 t/ha.

Para 2011 se estima que la demanda doméstica para usos tradicionales se sitúe en alrededor de 424.000 toneladas y para biodiésel de 389.000 toneladas. Lo anterior evidencia un escenario de producción local equilibrado entre la demanda y la producción nacional de aceite de palma para el próximo año.

Mercado internacional

La débil cosecha de colza y girasol en la Unión Europea alentaría un mayor consumo de aceites de palma y soya y más importaciones de otros aceites vegetales en 2011. Mientras tanto, otros productores claves de estas semillas como Ucrania y Canadá también enfrentan reducciones en sus cosechas.

Con respecto al frijol soya, las importaciones chinas subirían con fuerza y se espera una acumulación de existencias como protección ante el riesgo de una cosecha suramericana escasa a principios del año 2011. Existe gran atención de los mercados globales de granos y semillas oleaginosas al comportamiento del clima en Brasil y Argentina, donde el fenómeno climático de La Niña podría desencadenar fuertes sequías en las siembras de soya y limitar el suministro de esta oleaginosa en la siguiente temporada. El próximo año se estiman descensos de 12% en las existencias de aceite de soya y aceite de palma, asociados al crecimiento de 11% que se espera en el consumo de China e India.

Algunos analistas plantean que el precio internacional del aceite de palma podría elevarse aún más debido a las dificultades que se han tenido en Malasia e Indonesia para la recolección y transporte de fruta de palma, dadas las inusuales y fuertes lluvias que se han registrado en esos países. Dorab Mistry añadió que los altos precios podrían mantenerse en los próximos meses impulsados, de un lado, por factores climáticos de corto plazo, de otro, por la fuerte y creciente demanda de aceites y grasas que, por tercer año consecutivo, supera la producción mundial y afecta el nivel de inventarios, en esta oportunidad, en cerca de 1 millón de toneladas para 2011. Por otra parte, las medidas adoptadas por China con el fin de controlar la inflación doméstica también contribuirán a un escenario alcista de los precios internacionales de los aceites y grasas en los primeros meses de 2011.