

## Balance económico del sector palmero colombiano en 2010

Por primera vez en 6 años, la producción de aceite de palma crudo y de almendra cayó debido a menores rendimientos por hectárea que se explican, principalmente, por factores climáticos, sanitarios y agronómicos. El dinamismo del consumo interno, que aumentó 22,5% condujo a una reducción de las exportaciones de productos de la palma de aceite a menos de la mitad que en 2009 y a un aumento extraordinario de 48% en las importaciones de aceites y grasas. Los precios internacionales tendieron al alza, pero la persistente revaluación del peso colombiano y el efecto estabilizador de la franja andina de precios impidieron que los precios internos crecieran al mismo ritmo. La ola invernal que sacudió al país a finales del año afectó cerca de 40.000 hectáreas del cultivo y ocasionó fuertes deterioros a la infraestructura en las zonas palmeras Norte y Central.

### Desempeño productivo

#### 1. Área de palma de aceite

El área sembrada de palma de aceite en 2010 se estima en 402.012 hectáreas (ha.), 11,5% y 41.476 ha más que la de 2009. Este es el mayor crecimiento anual del área sembrada registrado hasta la fecha. El área en desarrollo creció 22,2% y el área en producción 5,8%. El 62% del área está en etapa productiva y el 38% en desarrollo. Esta última incrementó su participación en 3,3 puntos porcentuales frente a 2009 (Tabla 1).

En la Zona Oriental se dio el mayor crecimiento del área en desarrollo con 17.357 ha, seguida por la Zona Occidental con 4.515 ha, en donde continuó avanzando el programa de renovación de cultivos enfermos de Pudrición de Cogollo (PC) con material híbrido alto oleico. Cabe señalar que las plantaciones del municipio de Puerto Wilches, en la Zona Central, comenzaron el año pasado el programa de renovación de cultivos afectados por la PC, mediante la siembra de 1.715 ha con materiales tolerantes a la enfermedad.

El mayor crecimiento del área en producción ocurrió en la Zona Central, donde entraron en etapa productiva 10.343 hectáreas, seguida por la Zona Oriental con 5.198 ha. La Zona Norte, por su parte, tuvo crecimientos pequeños en este período.

El área sembrada por zonas se distribuye de la siguiente manera: Zona Oriental: 39,4%; Zona Norte: 28,6%; Zona

Central: 28,1% y Zona Occidental: 3,9%. Frente al año 2009, las zonas Oriental y Central aumentaron su participación en 1,7% y 0,4% respectivamente. Por el contrario, las zonas Norte y Occidental continúan disminuyendo la participación, este año en 2% y 0,4%, respectivamente.

**Tabla 1.** Colombia. Colombia. Área de palma de aceite en desarrollo y en producción 2009 - 2010 (Hectáreas)

Zona	2009			2010		
	Desarrollo	Producción	Total	Desarrollo	Producción	Total
Oriental	50.511	85.338	135.849	67.868	90.536	158.404
Norte	24.481	85.797	110.278	27.621	87.365	114.986
Central	42.481	57.479	99.960	45.164	67.822	112.986
Occidental*	7.150	7.300	14.450	11.665	3.971	15.636
<b>Total</b>	<b>124.623</b>	<b>235.913</b>	<b>360.536</b>	<b>152.318</b>	<b>249.694</b>	<b>402.012</b>

\* El área en desarrollo de la Zona Occidental corresponde a las renovaciones con semilla de palma híbrida reportadas por los productores; el área en producción se ajustó descontando las erradicaciones efectuadas.

Fuente: Fedepalma, Sistema de Información Estadística del Sector Palmero (Sispa)

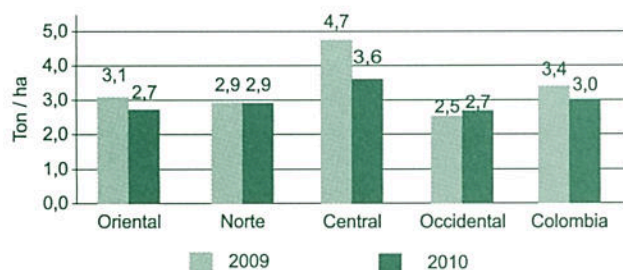
#### 2. Rendimientos

Por cuarto año consecutivo, el rendimiento promedio de aceite de palma por hectárea descendió. En 2010 cayó de 3,4 a 3 toneladas (t.), a una tasa de -11,6%, una caída mucho mayor a la presentada en 2009 cuando fue -2,9%. Este año los rendimientos se vieron muy afectados por el fenómeno de La Niña, que trajo consigo grandes inundaciones que afectaron cerca de 40.000 hectáreas del cultivo. Otros factores que contribuyen a explicar esta caída son la propagación de enfermedades en algunas zonas palmeras, el deficiente manejo agronómico en plantaciones nuevas

y las siembras en zonas que no cumplen los requisitos mínimos para el buen desarrollo de la palma.

Analizando el comportamiento por regiones, se observa que, durante los últimos dos años, los rendimientos de aceite por hectárea disminuyeron en todas las zonas palmeras, con excepción de la Zona Occidental. No obstante, la mejoría en esta zona es aparente, resultado del descuento de áreas renovadas y/o abandonadas a causa de la PC (Tabla 2).

El mayor descenso en los rendimientos ocurrió en la Zona Central con una caída de 23,2% en la producción de aceite por hectárea, ubicándose en 3,6 toneladas. Esto es preocupante, puesto que en 2008 esta zona había producido 5 t/ha. En la Zona Oriental los rendimientos cayeron a 2,7 t/ha, una disminución de 11,3%. En la Zona Norte la productividad continuó siendo menor a 3 t/ha, evidenciando una caída continua desde 2004, año en el cual los rendimientos se habían situado en 4,4 t/ha. (Figura 1).



**Figura 1.** Colombia. Rendimientos promedio de aceite de palma por zona productora 2009-2010 (ton/ha)

El rendimiento de fruto de palma por hectárea en Colombia se redujo de 16,4 t/ha en 2009 a 15,2 t/ha en 2010, una caída de 7,3%. Los descensos de productividad fueron más pronunciados en las zonas Central (-18,1%) y Oriental (-10,5%), en tanto que, en la Zona Norte, el rendimiento en campo aumentó un 4%. (Tabla 2).

**Tabla 2.** Colombia. Rendimientos de la palma de aceite 2008 – 2010 (ton/ha)

Zonas	2008	2009	2010	Var %		
				08/09	09/10	08/10
<b>Fruto de palma (ton/ha)</b>						
Oriental	15,1	14,4	12,9	-4,2	-10,5	-14,3
Norte	15,2	14,6	15,1	-4,3	4,0	-0,5
Central	24,2	22,1	18,1	-8,5	-18,1	-25,1
Occidental	13,2	14,4	15,7	9,2	9,1	19,1
<b>Colombia</b>	<b>17,2</b>	<b>16,4</b>	<b>15,2</b>	<b>-4,8</b>	<b>-7,3</b>	<b>-11,8</b>
<b>Aceite de palma (ton/ha)</b>						
Oriental	3,09	3,07	2,72	-0,6	-11,3	-11,9
Norte	3,20	2,95	2,86	-7,8	-2,9	-10,5
Central	4,98	4,73	3,63	-5,0	-23,2	-27,0
Occidental	2,24	2,51	2,68	11,9	6,9	19,6
<b>Colombia</b>	<b>3,51</b>	<b>3,41</b>	<b>3,02</b>	<b>-2,9</b>	<b>-11,6</b>	<b>-14,2</b>

Fuente: Fedepalm, Sispa

La tasa de extracción de aceite de palma se redujo en todas las zonas palmeras, acentuando el efecto de la menor productividad de campo, al pasar de 20,9% a 19,9%. Las zonas Norte y Central tuvieron las caídas más pronunciadas, bajando 1,3 puntos de extracción en el período (Tabla 3).

**Tabla 3.** Colombia. Tasa de extracción de aceite de palma en plantas extractoras 2008 – 2010 (%)

Zonas	2008	2009	2010	Var %		
				2008/09	2009/10	2008/10
Oriental	20,5	21,2	21,1	3,7	-0,9	2,8
Norte	21,0	20,2	18,9	-3,6	-6,7	-10,0
Central	20,6	21,4	20,0	3,9	-6,3	-2,6
Occidental	17,0	17,5	17,1	2,5	-2,1	0,4
<b>Colombia</b>	<b>20,5</b>	<b>20,9</b>	<b>19,9</b>	<b>2,0</b>	<b>-4,6</b>	<b>-2,7</b>

Fuente: Fedepalma, Sispa

### 3. Producción de aceite y almendra de palma

En 2010, la producción de aceite de palma crudo en Colombia fue 753.065 toneladas (t.), que representa una disminución de 6,4% frente a la producción de 2009, lo que revierte la dinámica de crecimiento que se venía presentando desde el año 2004. La producción de almendra de palma también registró una caída de 2,5%, alcanzando las 172.799 t. y continuando con la tendencia a la baja desde 2009 (Tabla 4).

**Tabla 4.** Colombia. Producción de aceite y almendra de palma 2008-2010. (Toneladas)

Producto	2008	2009	2010*	Variación %	
				08/09	09/10
Aceite de palma crudo	777.509	804.796	753.065	3,5	-6,4
Almendra de palma	178.390	177.178	172.799	-0,7	-2,5

\* Cifras con corte al 14 de febrero de 2011

Fuente: Fedepalma, Sispa

Por primera vez, desde el año 1998, la producción de aceite de palma crudo cayó en todas las zonas palmeras simultáneamente. Las mayores caídas en términos absolutos se presentaron en las zonas Central y Oriental, al disminuir 25.629 t. y 15.484 t., respectivamente. En términos porcentuales, las mayores caídas se presentaron en las zonas Occidental (-42%) y Central (-9,4%).

Este es el primer año en que la Zona Norte lidera la producción del país, con una participación de 33,2%, superando a las zonas Central y Oriental, las cuales han ocupado, tradicionalmente, el primer puesto en la producción nacional (Tabla 5).

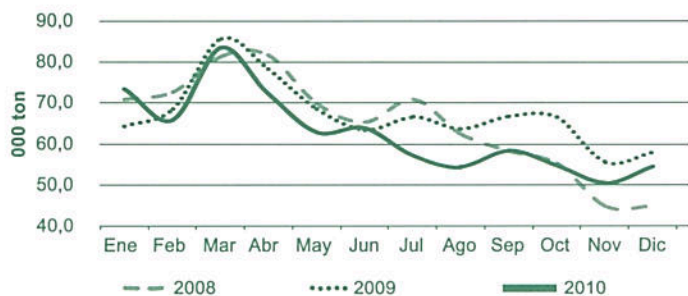
**Tabla 5.** Colombia. Producción de aceite de palma crudo y participación por zona (Miles de Toneladas)

Zona	Enero - Diciembre		Variación 09/10		Part % 2010
	2009	2010*	Abs.	%	
Oriental	261,6	246,1	-15,5	-5,9	32,7
Norte	252,9	249,9	-2,9	-1,2	33,2
Central	272,0	246,4	-25,6	-9,4	32,7
Occidental	18,3	10,7	-7,7	-41,9	1,4
<b>Total</b>	<b>804,8</b>	<b>753,1</b>	<b>-51,7</b>	<b>-6,4</b>	<b>100,0</b>

\* Cifras con corte al 14 de febrero de 2011

Fuente: Fedepalma, Sispa

Si bien la producción mensual en 2010 fue, con excepción de los meses de enero y junio, siempre inferior a la de 2009, la caída más pronunciada en la producción ocurrió durante el segundo semestre, cuando se produjeron 45.980 toneladas menos que en igual período de 2009. Por esta razón, la participación de la producción del primer semestre aumentó de 53,2% en 2009 a 56,1% en 2010 (Fig. 2).



**Figura 2.** Colombia. Producción mensual de aceite de palma crudo en 2008–2010

## Riesgos

Como consecuencia de la ola invernal enfrentada durante el segundo semestre de 2010, hay una amenaza latente sobre la situación sanitaria del cultivo, por lo cual se recomienda tomar las medidas de erradicación y renovación de cultivos enfermos y de manejo preventivo de las enfermedades y plagas que afectan a la palma de aceite en Colombia.

## Oportunidades

La relevancia otorgada en el Plan Nacional de Desarrollo 2010-2014 a conjurar la grave calamidad pública ocasionada por la ola invernal del segundo semestre del año, que golpeó a 711 municipios y 737 vías regionales, constituye una gran oportunidad para avanzar en la solución de los problemas de infraestructura que afectan la competitividad del sector. Se estima que el Fondo de Adaptación que el Gobierno Nacional constituyó, en cabeza del Ministerio de Hacienda, a finales del año para realizar inversiones en rehabilitación, reconstrucción y construcción de obras de infraestructura, telecomunicaciones, medio ambiente, servicios públicos, vivienda, educación, salud y acueductos dispondrá de más de 16 billones de pesos.

Así mismo el escenario de precios internacionales altos que, al parecer, prevalecerá en el inmediato futuro mejorará los ingresos del sector y constituye un escenario favorable para que los palmicultores inviertan en mejoramiento tecnológico y modernización de sus empresas.

## Comportamiento del mercado nacional y de las exportaciones

### Mercado nacional y ventas internas

Las ventas de aceite de palma crudo en el mercado local fueron de 664.000 toneladas en 2010, que representan un crecimiento del 15,2%. La dinámica más fuerte de las ventas ocurrió durante el primer semestre, cuando sale la mayor parte de la producción (Tabla 6).

**Tabla 6.** Ventas internas de aceite de palma crudo por trimestre 2008-2010 (Miles de toneladas)

Trimestre	2008	2009	2010*	Variación 09/10	
				Abs.	%
Primero	113,6	140,9	179,3	38,5	27,3
Segundo	116,4	148,0	181,6	33,6	22,7
Tercero	103,6	147,7	160,0	12,4	8,4
Cuarto	117,8	139,7	143,0	3,3	2,4
<b>Acumulado</b>	<b>451,4</b>	<b>576,3</b>	<b>664,0</b>	<b>87,7</b>	<b>15,2</b>

\* Cifras con corte al 14 de febrero de 2011

Fuente: Fedepalma, Sispa

Por segmentos de mercado, las ventas dirigidas al mercado tradicional (usos comestibles, alimentos balanceados para animales, jabonería, pinturas, etc.) alcanzaron las 385.100 toneladas en 2010, evidenciando un deterioro del 9,1% frente a 2009 (Tabla 7). Las ventas para fabricación de biodiesel fueron de 278.900 toneladas, registrando un incremento del 83%. La entrada en operación de la planta de Ecodiesel S.A. en el Magdalena Medio a mediados de 2010, sumada a las 6 plantas de producción de biodiesel que ya estaban en operación, representa la consolidación del mercado de biodiesel a nivel nacional y es la principal explicación del crecimiento de las ventas de aceite de palma crudo en el mercado interno.

**Tabla 7.** Colombia. Ventas internas de aceite de palma por segmentos 2009-2010 (Miles de toneladas)

Segmento	2009	2010	Variación	
			Absoluta	%
Empresas tradicionales	372,5	339,4	-33,1	-8,9
Industria de alimentos concentrados	38,2	28,9	-9,3	-24,3
Jaboneros independientes	2,3	5,9	3,7	162,3
Otras industrias	10,7	10,8	0,1	0,6
<b>Subtotal</b>	<b>423,8</b>	<b>385,1</b>	<b>-38,7</b>	<b>-9,1</b>
Biodiesel	152,5	278,9	126,4	82,9
<b>Total</b>	<b>576,3</b>	<b>664,0</b>	<b>87,7</b>	<b>15,2</b>

\* Cifras con corte al 14 de febrero de 2011

Fuente: Fedepalma, Sispa

En cuanto a la distribución geográfica de las ventas, la producción de cada zona palmera se vendió, en su mayor parte, en sus mercados naturales, es decir, en los más cercanos, lo cual genera una mayor eficiencia en los costos de logística y transporte y, a la vez, se traduce en mayor rentabilidad de la agroindustria palmera. Las zonas Oriental y Norte destinan el 96% de sus ventas a Bogotá y a la Costa Atlántica, respectivamente; la Zona Occidental vende el 94% de su producción en Cali y la Zona Central destina el 40% de sus ventas al mercado del centro del país, conformado por Bucaramanga, Medellín y Cúcuta (Tabla 8).

Lo anterior responde, en buena medida, a la ubicación de las plantas de biodiesel y a la integración vertical de las mismas con la producción de aceite de palma. La Zona Central que cuenta con el mayor excedente de producción respecto de las ventas a su mercado natural, destinó el 33,6% de sus ventas a Bogotá, 15% a la Costa Atlántica y 11,5% a Cali.

**Tabla 8.** Colombia. Distribución de las ventas internas de aceite de palma crudo por zona productora y según mercados 2009-2010 (%)

Zona	Mercado	2010			
		Bogotá	Costa	Cali	Centro
Central		33,6	15,0	11,5	39,9
Norte		2,0	96,4	0,0	1,6
Occidental		5,6	0,0	93,6	0,7
Oriental		96,2	0,0	2,8	1,1

Zona	Mercado	2009			
		Bogotá	Costa	Cali	Centro
Central		32,4	35,7	14,4	17,5
Norte		0,6	99,2	0,0	0,2
Occidental		10,3	0,0	89,2	0,6
Oriental		93,4	0,5	4,5	1,5

\* Cifras con corte al 14 de febrero de 2011  
Fuente: Fedepalma, Sispa

## Exportaciones

Las exportaciones de aceite de palma reportadas por la DIAN llegaron a 109.700 toneladas en 2010, registrando una caída del 53,5% frente a 2009. El menor volumen exportado responde, tanto al crecimiento extraordinario de las ventas en mercado interno, como a la caída de la producción. Por segmentos de producto, las exportaciones de aceite de palma crudo registraron una disminución del 67%, mientras que las de aceite de palma refinado e incorporado en productos elaborados solo se redujeron 8,6% (Tabla 9).

**Tabla 9.** Colombia. Exportaciones de aceite de palma 2008-2010 (Miles de toneladas)

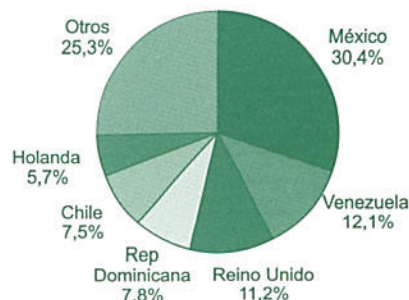
Concepto	Enero - Diciembre			Variación 09/10	
	2008	2009	2010**	Abs.	%
Aceite de palma crudo	236,9	181,5	59,9	-121,5	-67,0
Aceite de palma los demas *	81,4	54,5	49,8	-4,7	-8,6
<b>Total</b>	<b>318,3</b>	<b>235,9</b>	<b>109,7</b>	<b>-126,2</b>	<b>-53,5</b>

\* Aceite de palma los demas es aceite incorporado en aceites, mezclas alimenticias, mantecas, margarina y jabones.

\*\* Cifras con corte al 14 de febrero de 2011

Fuente: DIAN y Sobordos

Las exportaciones de aceite de palma se destinaron, en su mayor parte, a mercados cercanos como México, Venezuela, República Dominicana y Chile, que sumados representan cerca del 58% del total exportado en 2010 (Fig. 3).



**Figura 3.** Colombia. Exportaciones de aceite de palma según país de destino en 2010 (%)

Las de aceite de palmiste alcanzaron las 38.800 toneladas, lo que significa una caída de 2,5% frente a 2009, en parte como consecuencia de la menor producción de almendra de palma y por ende de aceite de palmiste (Tabla 10).

**Tabla 10.** Colombia. Exportaciones de aceite de palmiste 2008-2010 (Miles de toneladas)

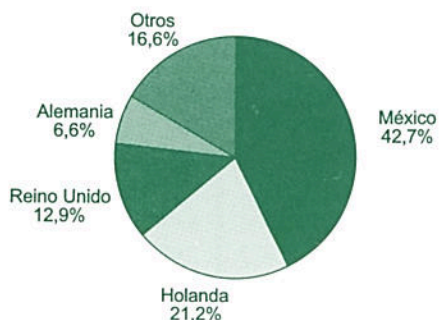
Concepto	Enero - Diciembre			Variación 09/10	
	2008	2009	2010**	Abs.	%
Aceite de palmiste crudo	30,7	32,8	32,0	-0,8	-2,5
Aceite de palmiste los demas *	7,2	7,0	6,8	-0,2	-2,5
<b>Total</b>	<b>38,0</b>	<b>39,8</b>	<b>38,8</b>	<b>-1,0</b>	<b>-2,5</b>

\* Aceite de palma los demas es aceite incorporado en aceites, mezclas alimenticias, mantecas, margarina y jabones.

\*\* Cifras con corte al 14 de febrero de 2011

Fuente: DIAN y Sobordos

Por países de destino, las exportaciones de aceite de palmiste se dirigieron ante todo a México y a la Unión Europea (Fig. 4).



**Figura 4.** Colombia. Exportaciones de aceite de palmiste según país de destino en 2010 (%)

## Importaciones

Las importaciones de aceites y grasas vegetales y animales llegaron a 507.000 toneladas en 2010, mostrando un incremento del 48%. Las que más aumentaron fueron las de aceites de palma y de soya, tanto crudos como refinados, si bien las de sebos y grasas animales tuvieron crecimientos altos de 43% (Tabla 11).

El origen de las importaciones se diversificó. Las de aceite de palma provinieron de Ecuador, Malasia, Honduras, Costa Rica e Indonesia; las de aceite de soya lo hicieron de Argentina, Bolivia, Brasil, Ecuador y Estados Unidos, y las de sebos y grasas animales llegaron desde Estados Unidos y Canadá. Las importaciones se aceleraron en los últimos meses del año, en respuesta al descenso de la producción de aceite de palma. Sin embargo, la revaluación del peso frente al dólar, las estrategias de venta de marcas propias desarrolladas por las grandes superficies y la llegada de compañías multinacionales de aceites y grasas que ven en Colombia un mercado importante, fueron factores que también contribuyeron al crecimiento de las importaciones.

**Tabla 11.** Colombia. Importaciones de aceites y grasas vegetales y animales por grupos de productos 2008-2010 (Miles de toneladas)

Concepto	Enero - Diciembre			Variación 09/10	
	2008	2009	2010	Abs.	%
Aceites vegetales crudos	221,8	231,3	343,2	111,9	48,4
Aceite de palma crudo	0,0	19,1	54,4	35,2	184,2
Aceite de palmiste crudo	0,3	0,6	1,5	0,9	154,9
Aceites y grasas refinados vegetales	88,5	89,3	127,9	38,6	43,2
Aceite de palma refinado y fracciones	25,6	40,0	60,0	20,0	49,9
Aceites y grasas animales	40,7	24,9	35,8	10,9	43,8
<b>Total</b>	<b>351,0</b>	<b>345,6</b>	<b>507,0</b>	<b>161,4</b>	<b>46,7</b>

Fuente: DIAN

## Inventarios

Los inventarios contables de aceite de palma crudo en las plantas extractoras se redujeron en 3.200 toneladas, pasando de 14.000 toneladas el 1º de enero de 2010 a 10.800 toneladas el 31 de diciembre del año. Esta disminución de los inventarios responde a la menor dinámica de la producción y al dinamismo de la demanda interna.

## Consumo aparente

El consumo de aceite de palma ascendió a 778.400 toneladas en 2010, mostrando un crecimiento del 22,5% respecto de 2009, explicado en buena medida por el incremento de la producción de biodiesel de palma y de la industria tradicional de aceites y grasas, que jalónaron la demanda local y las importaciones de este producto. El consumo per cápita de aceite de palma se situó en 17,1 kilos en 2010, 3 kilos más que en 2009 (Tabla 12).

**Tabla 12.** Colombia. Oferta y consumo aparente de aceite de palma 2009 -2010 (Miles de toneladas)

Concepto	2008	2009	2010*	Variación (%)
<b>I. Producción nacional</b>	<b>777,5</b>	<b>804,8</b>	<b>753,1</b>	<b>-6,4</b>
<b>II. Importaciones</b>	<b>25,6</b>	<b>59,2</b>	<b>114,4</b>	<b>93,3</b>
Aceite de palma crudo	0,0	19,1	54,4	184,2
Fracciones	25,6	40,0	60,0	49,9
<b>III. Ventas de exportación (1)</b>	<b>323,2</b>	<b>218,1</b>	<b>90,4</b>	<b>-58,6</b>
Aceite de palma crudo	236,9	181,5	59,9	-67,0
Aceite de palma refinado y en productos	81,4	54,5	49,8	-8,6
<b>IV. Oferta disponible (I+II-III)</b>	<b>479,9</b>	<b>645,9</b>	<b>777,1</b>	<b>20,3</b>
<b>V. Cambio de inventarios</b>	<b>2,9</b>	<b>10,4</b>	<b>-1,3</b>	<b>n.a</b>
<b>VI. Consumo aparente (IV - V)</b>	<b>477,0</b>	<b>635,5</b>	<b>778,4</b>	<b>22,5</b>
Tradicional y otros usos	436,3	464,8	440,7	-5,2
Biodiésel	40,7	170,7	337,7	97,8
<b>Población (En millones)</b>	<b>44,5</b>	<b>45,0</b>	<b>45,5</b>	<b>1,2</b>
<b>Consumo per cápita de aceite de palma en kilogramos</b>	<b>10,7</b>	<b>14,1</b>	<b>17,1</b>	<b>21,1</b>

(1) Declaraciones al Fondo de Estabilización de Precios

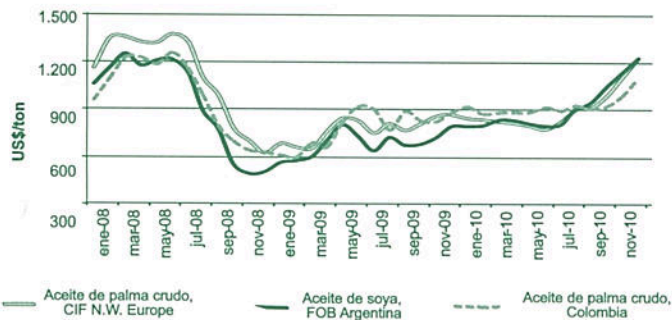
\* Cifras con corte al 14 de febrero de 2011

## Precios internacionales

Los precios internacionales de los aceites vegetales estuvieron impulsados al alza por dos factores de oferta: uno, el fenómeno climático La Niña, que, igual que en Colombia, ocasionó fuertes lluvias e inundaciones en el sudeste asiático, y dos, la prolongada sequía que se dio en los países exportadores de semillas oleaginosas de Suramérica, dificultando el desarrollo de los cultivos e induciendo reducciones constantes en los pronósticos de producción.

El precio del aceite de palma crudo CIF Rotterdam tuvo un crecimiento promedio anual de 32% en 2010, mientras que las cotizaciones del aceite de soya en Argentina y en Europa aumentaron 18% (Fig. 5).

La prima del precio del aceite de soya sobre el del aceite de palma se redujo como consecuencia de los bajos inventarios en Malasia e Indonesia y del bajo suministro de aceite de palma. Esto mejoró la competitividad del aceite de soya y conllevó a abastecer estacionalmente el mercado con este producto, gracias a la buena cosecha de frijol soya de los Estados Unidos.



**Figura 5.** Precio internacional de los aceites de palma y de soya y precio local del aceite de palma 2008-2010 (US\$/ton)

## Precios nacionales

En una coyuntura de altos precios de los aceites y grasas en el mercado internacional, los precios de venta del aceite de palma en el mercado doméstico también mejoraron, aunque en menor medida, como consecuencia de la revaluación del peso colombiano que llegó a cerca del 12% y de los descuentos arancelarios que se activaron por el Sistema Andino de Franjas de Precios. El precio interno promedio anual del aceite de palma fue de \$1'751.250 pesos por tonelada en 2010 (US\$922), que representa un incremento de solo 5,1%, 6 veces menor al aumento del precio internacional.

## Perspectivas

### Mercado nacional

El pronóstico de producción de aceite de palma crudo en 2011 se mantiene en 812.576 toneladas, para un crecimiento de 7,9% frente a la producción de 2010. En almendra de palma se espera una producción de 184.455 toneladas, 6,7% superior al de 2010.

Se prevé una demanda doméstica para usos tradicionales de 424.000 toneladas y para biodiésel de 389.000 toneladas, lo que indica un escenario equilibrado entre la pro-

ducción y la demanda local de aceite de palma. En materia arancelaria, la estrechez del mercado internacional de aceites y grasas y la incertidumbre en materia climática permite prever que, a niveles de precios altos como los observados a finales de 2010, los aranceles a la importación de aceites y grasas durante 2011 estarán cercanos a cero.

Es posible que entren en vigencia los acuerdos de libre comercio con México y Canadá que, a la postre, generaran una mayor competencia de aceites y grasas en el mercado nacional, pero también mejores condiciones de acceso para las exportaciones colombianas de aceites de palma y de bienes finales de la cadena oleaginoso. Prevalece la incertidumbre sobre la aprobación del TLC con Estados Unidos, y la normalización de las relaciones comerciales con Venezuela, en la medida en que su membresía a la Comunidad Andina de Naciones -CAN, vence el 21 de abril de 2011.

Alzas en los precios domésticos de los alimentos y en general de los commodities pueden presionar un aumento en la inflación esperada, y a su vez, de la tasa de interés regulada por el Banco de la República. Ello tendería a prolongar y agudizar la revaluación del peso colombiano frente al dólar en 2011, en caso de que no se modifique la política de tasas de interés bajas en los Estados Unidos.

## Mercado internacional

Los mercados globales de granos y semillas oleaginosas se mantendrán muy atentos al comportamiento del clima en Brasil y Argentina, donde el fenómeno climático de La Niña despierta temores de que el frijol soya se vea afectado por sequías, mientras que al otro lado del mundo, en los países del Sudeste asiático genera fuertes lluvias en las principales zonas productoras de palma de aceite del mundo. Lo anterior mantiene el riesgo de un suministro limitado de aceites vegetales en la siguiente temporada.

De otra parte, la menor cosecha de colza y girasol de los países europeos en 2010 redundará en una oferta para molienda más estrecha en 2011 y probablemente presionará las importaciones de otros aceites vegetales al alza. De esta manera, la escasez de suministro, el crecimiento de la demanda, y la consecuente disminución de las reservas globales, permiten prever un escenario de precios internacionales de aceites y grasas en niveles altos.

No obstante, la crisis política en los países del norte de África, importantes proveedores mundiales de petróleo, añade una alta incertidumbre sobre el precio del petróleo, su impacto en los mercados de aceites y grasas y de biocombustibles, e incluso sobre la dinámica del crecimiento de la economía mundial en 2011.