

Balance económico del sector palmero colombiano en el primer semestre de 2011

La producción de aceite de palma alcanzó un nivel récord en lo que va corrido de 2011, recuperándose de la baja producción del año anterior. La Zona Oriental registró el mayor dinamismo con un crecimiento superior al 40%. Las ventas de aceite de palma al mercado local aminoraron el crecimiento que mostraban hace un año, en parte, como consecuencia del aumento de las importaciones de aceites y grasas. Esto contribuyó a elevar el nivel de inventarios en plantas de beneficio y estimuló levemente las ventas para exportación. El precio interno observado de los aceites de palma registró una mejoría jalonado por el comportamiento al alza de los precios internacionales de estos productos.

Desempeño Productivo

Producción de aceite de palma

La producción de aceite crudo de palma ascendió a 518.341 toneladas entre enero y junio de 2011, 95.902 toneladas más que en igual período de 2010, que representan un aumento de 22,7%. De esta manera, cambió la tendencia decreciente que había tenido la producción del primer semestre en los últimos dos años. Un aumento tan significativo no se veía desde el año 2004, cuando la producción del primer semestre creció 22,9%.

Tabla 1. Colombia. Producción de aceite de palma crudo primer semestre. 2009-2011. Distribución por trimestres. (Miles de toneladas)

Periodo	2009	2010	2011*	Variación 10/11	
				Abs.	%
1er Trimestre	218,1	223,6	272,6	49,0	21,9
2do Trimestre	210,1	198,9	245,8	46,9	23,6
Acumulado	428,2	422,4	518,3	95,9	22,7

* Cifras con corte al 27 de julio de 2011

Fuente: Fedepalma - Sistema de Información Estadística del Sector Palmero (Sispa)

La producción de los últimos doce meses creció en 6,2%, al ubicarse en 849.019 toneladas. Esta es la producción anualizada más alta alcanzada a la fecha, lo que implica

una fuerte recuperación frente al nivel alcanzado en diciembre de 2010, cuando la producción anualizada alcanzó poco más de 753.000 toneladas. La buena producción de este primer semestre se debe, en gran medida, a las siembras que están entrando en producción en las diferentes zonas palmeras, especialmente en los llanos orientales, donde la expansión del cultivo ha sido mayor en los últimos años.

Tabla 2. Colombia. Producción de aceite de palma crudo por zonas primer semestre. 2010-2011 (Miles de toneladas)

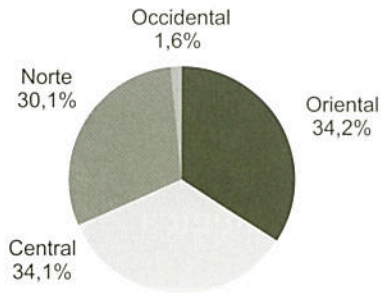
Zona	Enero - Junio		Variación 10/11	
	2010	2011*	Abs.	%
Oriental	144,5	203,6	59,1	40,9
Norte	127,1	151,0	23,9	18,8
Central	144,1	158,9	14,8	10,3
Sur - Occidental	6,8	4,8	-1,9	-28,8
Total	422,4	518,3	95,9	22,7

* Cifras con corte al 27 de julio de 2011

Fuente: Fedepalma - Sispa

La Zona Oriental continuó ocupando el primer puesto entre las zonas por mayor volumen de producción en el semestre con 39,3% del total nacional, restándole participación a las demás zonas productoras al aumentar desde 34,2% (Figura 1). La Zona Central tuvo el mayor descenso en participación, pues disminuyó 3,4 puntos porcentuales. Las zonas Norte y Occidental bajaron la participación en 1,0 y 0,7 puntos.

2010



2011

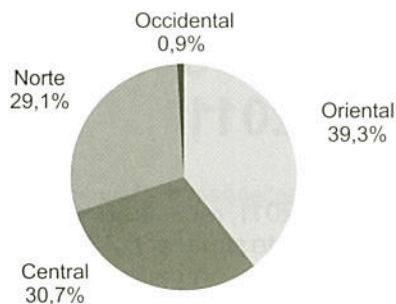


Figura 1. Distribución de la producción de aceite de palma en el primer semestre de 2010-2011 por zona.

Producción de almendra de palma

La producción de almendra de palma en el primer semestre de 2011 fue de 114.974 toneladas, 16.552 más que en igual período de 2010, lo cual representa un aumento de 16,8%, muy por encima del crecimiento observado en 2010 que apenas fue de 1%.

Las zonas Oriental y Norte fueron las responsables del crecimiento, con un aumento de 42,4% y 14%, respectivamente. La Zona Central, por su parte, se mantuvo muy cercana a los niveles de producción del año anterior, cayendo ligeramente en 0,9%. La participación porcentual de las zonas en la producción de almendra es similar a la registrada en la producción de aceite de palma.

Tabla 3. Colombia. Producción de almendra de palma por zonas, primer semestre 2010-2011 (Miles de toneladas)

Zona	Enero - Junio		Variación 10/11	
	2010	2011*	Abs.	%
Oriental	31,1	44,2	13,2	42,4
Norte	29,8	33,9	4,2	14,0
Central	36,1	35,8	-0,3	-0,9
Occidental	1,5	1,0	-0,5	-31,3
Total	98,4	115,0	16,6	16,8

* Cifras con corte al 27 de julio de 2011
Fuente: Fedepalma – Sispa

Oportunidades

La coyuntura favorable por el aumento en la producción de fruto de palma y en la utilización de capacidad instalada de

las plantas de beneficio, sumado a los buenos precios del aceite vistos a lo largo del año, debería ser aprovechada por los productores para invertir en procesos de mecanización, renovación de equipos y automatización que conduzcan a una mayor competitividad en la extracción del aceite y un mejor aprovechamiento de la biomasa generada. El nivel relativamente bajo de las tasas de interés y la perspectiva revaloracionista del peso favorecen el costo de las inversiones de capital.

Comportamiento del mercado nacional y de las exportaciones

Ventas Internas

Las ventas internas de aceite de palma fueron de 378.415 toneladas en el primer semestre de 2011, registrando un incremento de 8,1% frente a igual período del año anterior. El mayor dinamismo se registró en los primeros tres meses del año, jalonado fundamentalmente por el aumento del consumo de aceite de palma para la industria de biodiésel, gracias a que se consolidó una mezcla nacional promedio de 8,75%.

Tabla 4. Ventas de aceite de palma crudo destinadas al mercado local en el primer semestre. 2009-2011. (miles de toneladas)

Periodo	2009	2010	2011*	Variación 10/11	
				Abs.	%
1er Trimestre	140,9	179,2	201,0	21,8	12,1
2do Trimestre	148,0	170,8	177,4	6,6	3,9
Acumulado	288,8	350,0	378,4	28,4	8,1

Fuente: Fedepalma - Sispa

La disminución de 23.800 toneladas en las compras de aceite de palma por los segmentos de comestibles, jabonería, pinturas y alimentos balanceados impidieron un mejor comportamiento de las ventas de aceite de palma en el mercado local. Dicha disminución estaría explicada por los grandes volúmenes de aceite de soya crudo que se importaron en el período, en parte, como consecuencia de la incertidumbre que suscitó en las perspectivas de abastecimiento local la caída de la producción a finales de 2010. Adicionalmente, la revaluación del peso colombiano frente al dólar y los diferenciales de tasa de interés del país frente a Estados Unidos, favorecen la financiación en dólares y estimulan las actividades de importación.

Tabla 5. Ventas de aceite de palma crudo destinadas al mercado local, por segmentos de mercado, en el primer semestre. 2009-2011. (miles de toneladas)

Segmento	2010	2011	Variación 10/11	
			Abs.	%
Empresas tradicionales	194,8	175,8	-19,1	-9,8
Industria de alimentos concentrados	15,2	8,6	-6,7	-43,7

Segmento	2010	2011	Variación 10/11	
			Abs.	%
Jaboneros independientes	2,6	4,7	2,1	82,3
Otras industrias	4,2	4,0	-0,2	-4,6
Subtotal	216,8	193,0	-23,8	-11,0
Biodiesel	133,2	185,3	52,1	39,1
Total	350,0	378,4	28,3	8,1

Fuente: (Sispa) - Cálculos UGCE Fedepalma

En cuanto a la distribución de las ventas de aceite de palma por centros de consumo se observa que la Zona Central mejoró la colocación de su producción en su mercado natural (Centro), mientras que en el resto de zonas productoras ocurrió lo contrario. En efecto, el 59% de la producción de la Zona Central se dirigió al mercado del Centro entre enero y junio de 2011, respecto de 23,5% en igual período de 2010. Esto se explica por la mayor absorción de aceite de palma para la producción de biodiésel en esa región del país. Entre tanto, la Zona Norte disminuyó sus ventas en la Costa de 98,1 a 95,1%, y las zonas Occidental y Oriental bajaron su colocación en los mercados de Cali y Bogotá, de 95 a 72,5% y de 96,5 a 93,3%, respectivamente.

Tabla 6. Distribución de las ventas internas de aceite de palma crudo por zona productora y según mercados, en el primer semestre. 2010-2011. (%)

Mercado	I Semestre 2011					
	Zona	Bogotá	Cali	Centro	Costa	Total general
Central		22,0	8,7	59,5	9,9	100,0
Norte		4,0	0,0	0,9	95,1	100,0
Occidental		19,0	72,5	8,5	0,0	100,0
Oriental		93,3	1,9	1,9	3,3	100,0

Mercado	I Semestre 2010					
	Zona	Bogotá	Cali	Centro	Costa	Total general
Central		38,0	15,3	23,5	23,3	100,0
Norte		0,6	0,0	1,3	98,1	100,0
Occidental		3,6	95,0	1,4	0,0	100,0
Oriental		96,5	2,2	0,9	0,3	100,0

Exportaciones

En los primeros seis meses de 2011, las exportaciones de aceite de palma llegaron a 80.900 toneladas, según fuente DANE-DIAN, mostrando un aumento del 1,5% respecto del mismo período de 2010. Este incremento responde, al buen comportamiento observado de su producción durante el período de análisis, el cual ha tenido una mayor dinámica relativa frente a las ventas de aceite de palma al mercado local.

Así mismo, vale la pena señalar que las ventas para exportación de aceite de palma declaradas por los productores al

Fondo de Estabilización Palmero, fueron de alrededor de 109.000 toneladas en el primer semestre del 2011, superiores a lo efectivamente exportado según la información pública oficial, por lo que Fedepalma estima que existen cerca de 30.000 toneladas de aceite de palma, como inventario acopiadas en plantas de beneficio o puertos de embarque, que saldrán a los mercados internacionales en los primeros meses del segundo semestre del año.

Tabla 7. Exportaciones de aceite de palma en el primer trimestre 2009-2011 (Miles de toneladas)

Concepto	Enero - Junio			Variación 10/11	
	2009	2010	2011*	Abs.	%
Aceite de palma crudo	94,5	53,8	61,1	7,2	13,5
Aceite de palma los demas	30,6	25,9	19,8	-6,1	-23,4
Total	125,1	79,7	80,9	1,2	1,5

Aceite de palma los demas es aceite incorporado en aceites, mezclas alimenticias, mantecas margarina y jabones

Fuentes: DIAN y Revista Sobordos de exportación. Cálculos Fedepalma - Sispa

El destino de las exportaciones de aceite de palma se ha venido diversificando y a pesar de que la Unión Europea continúa siendo un importante mercado, países latinoamericanos como Brasil, Chile, Venezuela y México, cada vez cobran una mayor relevancia.

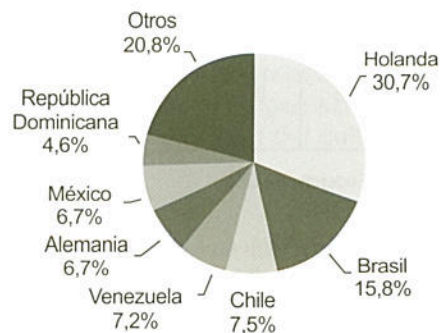


Figura 2. Exportaciones de aceite de palma por países, en el primer semestre. 2009-2011

De otra parte, se exportaron 23.000 toneladas de aceite de palmiste durante el primer semestre de 2011, 1,5% menos que en igual período de 2010. Los principales destinos de estas exportaciones fueron México y la Unión Europea.

Tabla 8. Exportaciones de aceite de palmiste en el primer semestre. 2009-2011 (Miles de toneladas)

Concepto	Enero - Junio			Variación 10/11	
	2009	2010	2011*	Abs.	%
Aceite de palmiste crudo	15,5	20,8	18,9	-1,9	-9,3
Aceite de palmiste los demas	3,5	3,7	4,1	0,4	10,5
Total	18,9	24,5	23,0	-1,5	-6,3

Aceite de palmiste los demas es aceite incorporado en mezclas alimenticias, mantecas margarina y jabones

Fuentes: DIAN y Revista Sobordos de exportación. Cálculos Fedepalma - Sispa

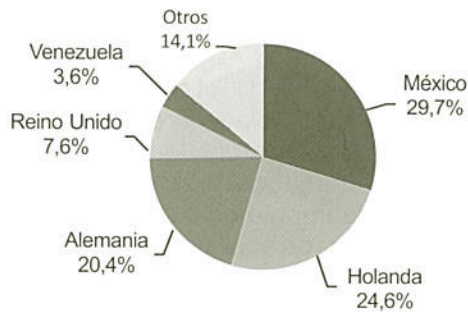


Figura 3. Exportaciones de aceite de palmiste por países, en el primer semestre. 2011.

Importaciones

Las importaciones de aceites y grasas, animales y vegetales aumentaron 22,6% alcanzando las 253.200 toneladas entre enero y junio de 2011. Por clases de productos, las correspondientes a aceites vegetales crudos fueron de 165.400 toneladas y las de aceites vegetales refinados de 71.600 toneladas, mostrando crecimientos del 22,6 y 32,1%, respectivamente. Los aumentos más significativos ocurrieron en las importaciones de aceite de soja crudo y aceite de palma refinado y sus fracciones, con crecimientos de 30% y 43%, respectivamente. Por su parte, las importaciones de aceites y grasas animales llegaron a 16.200 toneladas, evidenciando un deterioro del 7,3%. El comportamiento decreciente de éstas últimas responde a los altos precios internacionales que registran los sebos y grasas en el mercado internacional, frente a sus sustitutos, particularmente estearina de palma, debido a su fuerte demanda en Europa para la producción de biodiésel.

Tabla 9. Importaciones de aceites y grasas en el I semestre. 2009-2011 (miles de toneladas)

Concepto	Enero - Junio			Variación 10/11	
	2009	2010	2011*	Abs.	%
Aceites vegetales crudos	103,7	134,9	165,4	30,5	22,6
Aceite de palma crudo	3,9	6,2	10,1	4,0	64,6
Aceite de palmiste crudo	0,0	0,9	0,2	-0,7	-77,3
Aceites y grasas vegetales refinados	31,8	54,2	71,6	17,4	32,1
Aceite de palma refinado y fracciones	12,7	25,7	35,6	9,8	38,2
Aceites y grasas animales	13,0	17,4	16,2	-1,3	-7,3
Total	148,6	206,5	253,2	46,7	22,6

Fuente: DIAN. Cálculos Fedepalma - Sispa

Las importaciones de aceites vegetales crudos y refinados provinieron en su mayor parte de Estados Unidos y Malasia, respectivamente, lo que significa un cambio frente a lo observado en 2010, cuando provenían en su mayoría de Argentina, Bolivia y Ecuador. Esto obedece a que los aranceles de importación han tenido una tarifa de cero por ciento en lo corrido del año, nivelándose las condiciones de acceso al mercado nacional de los países con los que tenemos acuerdos comerciales vigentes, como Argentina y Bolivia, con aquellos con quienes aún aplicamos el arancel de terceros países, tales como Estados Unidos y Malasia.

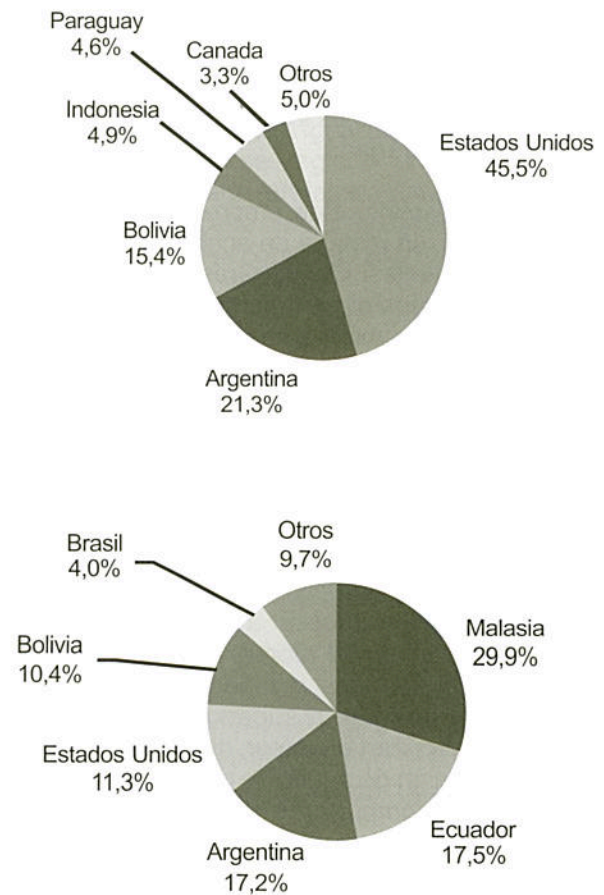


Figura 4. Importaciones de aceite vegetal crudo y refinado por países, en el primer semestre. 2011.

Lo anterior, resulta de la aplicación del Sistema Andino de Franjas de Precios, SAFF, que descuenta en su totalidad el Arancel Externo Común, AEC, como consecuencia de los altos precios internacionales de los aceites y grasas en el período de análisis. A lo anterior se agregan las mejores condiciones de logística de importación desde Estados Unidos que desde los países del Cono Sur, que explican la preferencia de la industria nacional de aceites y grasas por importar sus requerimientos de Norteamérica.

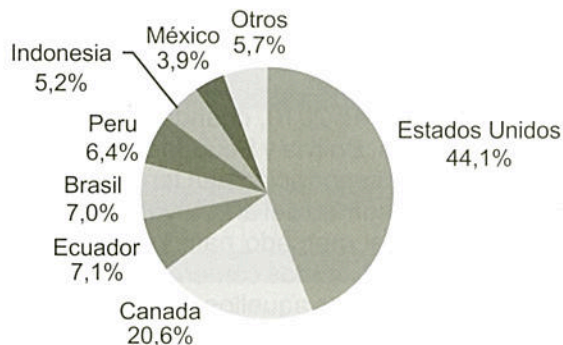


Figura 5. Importaciones de aceites y grasas animales por países, en el primer semestre. 2011

De otra parte, las importaciones de sebos y grasas animales provienen, como es tradicional, principalmente de Estados Unidos y Canadá.

En cuanto a las principales empresas importadoras de aceites y grasas, en materia de aceites crudos, podemos señalar los siguientes: Grupo Grasco, ADM SAO S.A., Louis Dreyfus Commodities Colombia Ltda, Concentrados S.A., Lloreda S.A., y Alianza Team S.A., entre otros; y en aceites refinados, C.I Tequendama S.A, Almacenes Éxito S.A., ADM SAO S.A., Supertiendas Olímpica S.A. y Grandes Superficies de Colombia, entre otros.

Inventarios

Los inventarios de aceite de palma crudo en plantas de beneficio alcanzaron un nivel cercano a 41.000 toneladas o 15 días de producción a fines de junio de 2011, luego de haber tenido el momento de mayor acumulación en abril de este año con 58.200 toneladas. Estos niveles de inventarios, muy superiores a los que tradicionalmente caracterizan el sector, obedecen de una parte a que la producción de aceite de palma crudo en nuestro país registró un comportamiento muy superior al de su demanda local y de otra, a las dificultades de logística en la comercialización de los aceites.

Al buen comportamiento no previsto de la producción, se aunaron otros factores que conllevaron aumentos de los fletes de transporte y dificultades en la salida de los aceites hacia los puertos y los centros de consumo. En efecto, la emergencia invernal deterioró parte importante de la infraestructura vial del país y suscitó problemas logísticos para el transporte. A ello se sumó el paro camionero, que conllevó una aguda escasez en la oferta de camiones para el transporte de los aceites de palma, todo lo cual se tradujo en aumento de los fletes de transporte, acumulación de inventarios por encima de la capacidad de algunas plantas de beneficio de fruto y traumatismos en la cosecha al prolongarse los períodos de corte.

Consumo aparente

En el primer semestre de 2011, el consumo de aceite de palma alcanzó 417.200 toneladas, registrando un crecimiento del 9,2%, en relación con igual período del año anterior. Como la producción creció mucho más (22,7%), ocurrió un aumento en las ventas de exportación y en los inventarios de aceite de palma.

Tabla 10. Consumo aparente de aceite de palma en el primer semestre 2010 -2011 (Miles de Toneladas)

Concepto	abr-11	may-11	jun-11	Ene Jun 2010	Ene Jun 2011	Variación	
						Abs	%
I. Producción	82,1	89,6	73,9	422,4	518,3	95,8	22,7
II. Importaciones	3,2	2,5	3,8	31,9	38,8	6,9	21,7
III. Ventas de exportación	25,3	29,5	26,1	71,3	109,2	37,9	53,2
IV. Oferta disponible	60,0	62,6	51,6	383,0	447,8	64,8	16,9
V. Cambio en inventarios (E)	-6,6	-0,6	-5,5	1,1	30,6	29,5	N.A
VI. Consumo (E)	66,6	63,2	57,1	381,9	417,2	35,3	9,2

Fuente: Sispa, DIAN, Sobordos, Fedebiocombustibles. Cálculos UGCE Fedepalma

Precios internacionales y nacionales

Los precios internacionales de los aceites y grasas se mantuvieron en niveles históricamente altos, en el primer semestre de 2011, respondiendo a factores como la debilidad del dólar, las enormes compras mundiales de semillas oleaginosas, el clima adverso en algunos países productores, las políticas de biocombustibles y la creciente demanda global.

Al final del primer semestre, los precios del aceite de palma se vieron afectados por la recuperación de la producción y los altos niveles de inventarios en el sudeste asiático, descendiendo alrededor de 20% en lo corrido del año. En tanto, los precios del aceite de soya han evidenciado una tendencia al alza debido a las menores cosechas de frijol soya en Argentina y la fuerte demanda, especialmente por parte de la industria de biodiésel en Estados Unidos. Como resultado, la prima del aceite de soya sobre el aceite de palma ha alcanzado su mayor nivel a fines de junio, cercana a 250 dólares por tonelada. (Ver Figura 6)

El precio interno promedio del aceite de palma fue de \$2.238.500 pesos por tonelada (US\$1.217) en el primer semestre de 2011, evidenciando un incremento de 37% frente al precio promedio observado en igual periodo de 2010, como consecuencia de los mayores precios en los mercados internacionales.

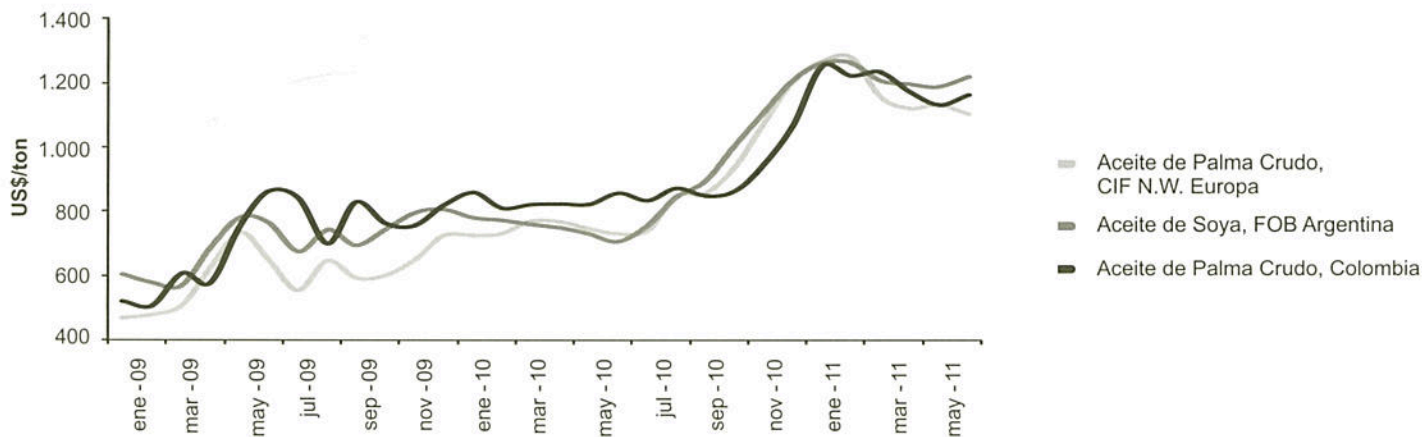


Figura 6. Precios internacionales de los aceites de palma y de soya y precio local de aceite de palma 2009-2011

Tabla 11. Precios Internacionales de los aceites de palma y de soya y precio local del aceite de palma. Promedios enero-junio 2009-2011. US\$/tonelada

Producto	Promedio enero - junio			Variación %	
	2009	2010	2011	09/10	10/11
Aceite de palma CIF Rotterdam	660	810	1.199	22,7	48,0
Aceite de soya FOB Argentina	737	815	1.241	10,6	52,3
Aceite de palma FOB Pl. Extr. Colombia	715	889	1.217	24,5	36,8

Fuente: Oil World Monthly y Fedepalma - Sispa

Perspectivas

Mercado Nacional

Teniendo en cuenta el comportamiento de la producción durante el primer semestre del año, se ajustó el pronóstico de producción para el año 2011, a un rango entre 914 y 990 mil toneladas, con un escenario más probable de 947 mil toneladas de aceite crudo de palma. El consumo local estará alrededor de 790 mil toneladas, incluyendo los mercados tradicional y de biodiésel de palma. Esto implica que si el escenario más probable de producción se cumple, habría una oferta exportable de 160 mil toneladas.

Mercado Internacional

Según analistas especializados, el comportamiento de los precios internacionales de los aceites y grasas en el

segundo semestre de 2011 estará influenciado por los siguientes factores:

Factores a la baja:

- i) Los recientes hechos sobre el déficit fiscal en Estados Unidos, el debate sobre el aumento del techo de la deuda en el congreso y las medidas para reducir el déficit, cuya decisión de afectar solamente el gasto generó desconfianza en los mercados internacionales, conllevando a la baja de la calificación de los títulos de deuda y la caída de la bolsa. Asimismo, las altas deudas y déficits fiscales de algunos países de Europa (Grecia, Irlanda y Portugal) que no se solucionan y, el temor sobre nuevos países en dificultades (España e Italia) también han generado nerviosismos en los mercados. Estos hechos deberán llevar a fuertes ajustes fiscales, lo cual seguramente afectará la demanda y el consumo de las familias y presionará a la baja los precios internacionales, en un período en el que inicia el pico de producción de aceite de palma en el sudeste asiático.
- ii) La cosecha mundial 2011/12 de semillas de girasol subirá a un récord de 35,85 millones de toneladas, según OilWorld.
- iii) Se proyectan fuertes alzas en la producción de aceite de palma y acumulación de inventarios para el 2011 en Indonesia y Malasia.

Factores al alza:

- i) Las importaciones de aceites vegetales de India y China repuntarían en la temporada 2011/12.
- ii) Las exportaciones globales de semillas de girasol crecerían 0,5 millones de toneladas a 2,17 millones de toneladas en octubre 2011/septiembre 2012.
- iii) La cosecha global de colza de la temporada 2011/12 caería un 0,5%, a un mínimo de tres años de 59,08 millones de toneladas, según OilWorld.