

Balance económico del sector palmero colombiano en el tercer trimestre de 2011

Un buen comportamiento de la producción nacional de aceite de palma, jalonado por el incremento significativo de la zona oriental, aunado al menor dinamismo del consumo doméstico frente a la oferta local, resultaron en el crecimiento de las exportaciones y del nivel de inventarios de aceite de palma en plantas de beneficio durante los primeros tres trimestres de 2011. Los altos precios internacionales y la mayor competitividad de aceite de palma frente a la soya en los mercados internacionales, apoyados en la recuperación de la producción de aceite de palma caracterizaron el entorno de las oleaginosas en el mercado mundial.

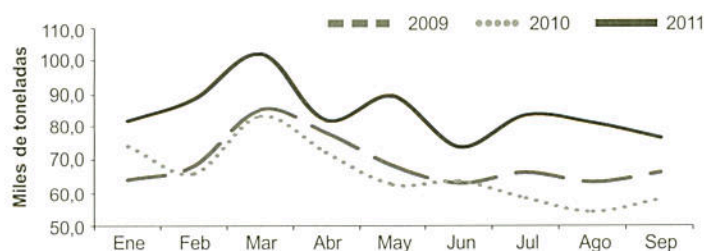
Desempeño Productivo

Producción de aceite de palma

La producción de aceite de palma crudo ascendió a 760,1 mil toneladas entre enero y septiembre de 2011, 28% superior a la registrada en el mismo período de 2010 que fue de 593,8 mil toneladas. El dinamismo de la producción es significativo dado a que en los primeros 9 meses del año ya supera la alcanzada en 2010 de 753,1 mil toneladas. De la misma manera, la producción de los últimos doce meses creció 18,9%, al ubicarse en 919,5 mil toneladas, alcanzando el registro anualizado más alto de la historia (Figura 1).

En cuanto al comportamiento de la producción de aceite de palma por zonas, entre enero y septiembre de 2011, la zona oriental registra el mayor dinamismo al pasar de 189,9 a 283,9 mil toneladas, con un aumento del 49,5% en relación al mismo período de 2010. Por su parte, la zona Norte se ubicó en 239,8 mil toneladas, 22,6% superior a la producción alcanzada en igual período de 2010 que fue de 195,5 mil toneladas. La zona Central obtuvo 229,6 mil toneladas, lo que implica un incremento del 15,2% frente a 199,5 mil toneladas observadas en los tres primeros trimestres de 2010. Por el contrario, la zona Sur-Occidental disminuyó su producción en 25,3% en lo que va del año con respecto al mismo período de 2010 al ubicarse en 6,8 mil toneladas (Tabla 1).

En cuanto a la contribución de las diferentes zonas palmeras en la tasa de crecimiento nacional del 28% en los primeros tres trimestres de 2011, frente a igual período de 2010, la zona oriental contribuyó con 15,8 puntos porcentuales, seguido de la zona norte con 7,5; central con 5,1, y la sur occidental -0,4.



Fuente: Fedepalma – Sistema de Información Estadística del Sector Palmero (Sispa)

Figura 1. Colombia. Producción mensual de aceite de palma Crudo. Ene-Sep 2009/2010/2011

Tabla 1. Colombia. Producción de aceite de palma crudo por zonas. Ene-Sep 2010/2011 (Miles de Toneladas)

Zona	Enero - Septiembre		Variación	
	2010	2011	Abs.	%
Oriental	189,9	283,9	94,0	49,5
Norte	195,5	239,8	44,3	22,6
Central	199,3	229,6	30,3	15,2
Sur - Occidental	9,1	6,8	-2,3	-25,3
Total	593,8	760,1	166,4	28,0

Fuente: Fedepalma – Sispa

La fortaleza de la producción de aceite de palma en la zona Oriental implica que su participación aumentó 5,4 puntos porcentuales en lo corrido del año al pasar de 32% a 37,4%. El aumento de la participación de la zona Oriental en la producción de aceite de palma, contrasta con la disminución de las participaciones de las zonas central (-3,4 puntos porcentuales), Norte (-1,4 puntos porcentuales) y Sur-Occidental (-0,6 puntos porcentuales) (Figura 2).

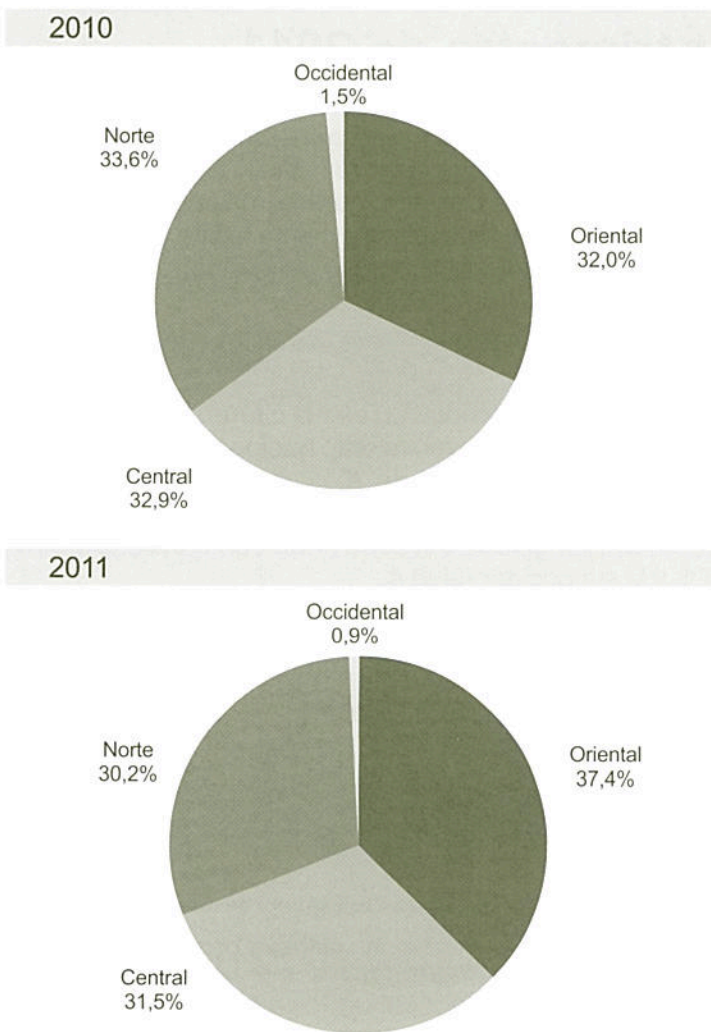


Figura 2. Distribución de la producción de aceite de palma entre enero y septiembre de 2010-2011 por zona

Producción de almendra de palma

La producción de almendra de palma acumulada al tercer trimestre de 2011 fue de 168,3 mil toneladas, 30,3 mil más que en igual período de 2010, lo cual representa un aumento de 21,9%.

La zona Oriental presentó el mayor incremento de la producción de almendra de palma (50,5%), seguida por la zona Norte con un crecimiento del 16,9% y por la zona Central del 5,3%. Por el contrario, la producción de almendra de palma se contrajo 31,8% en la zona Sur-Occidental durante el período de análisis (Tabla 2).

Tabla 2. Colombia. Producción de almendra de palma por zonas. Ene-Sep 2010/2011 (Miles de toneladas)

Zona	Enero - Septiembre		Variación	
	2010	2011	Abs.	%
Oriental	40,9	61,5	20,6	50,5
Norte	45,3	53,0	7,6	16,9
Central	49,7	52,4	2,6	5,3
Sur - Occidental	2,1	1,4	-0,7	-31,8
Total	138,0	168,2	30,3	21,9

Fuente: Fedepalma – Sispa

Oportunidades

El dinamismo de la producción de aceite de palma y el nivel relativamente alto de los precios internacionales del aceite de palma son factores que han impactado positivamente el ingreso de los productores de fruto y de aceite de palma. Estas condiciones sectoriales favorables deben ser aprovechadas para adelantar estrategias que permitan aumentar la productividad tanto en la fase del cultivo como de las plantas de beneficio. Esto, en la medida en que el aumento de la productividad es esencial para blindar la competitividad del sector ante coyunturas de precios menos favorables que las actuales.

Riesgos

La incidencia de plagas y enfermedades con alto impacto económico, como la Pudrición del Cogollo y la Marchitez Letal, continúa siendo el riesgo más importante del sector palmero colombiano. Al respecto, es fundamental realizar los esfuerzos para mejorar las prácticas sanitarias de los cultivos, con el fin de minimizar el impacto de dichas enfermedades sobre la productividad y la rentabilidad del negocio palmero en el mediano plazo.

Por su parte, la delicada situación financiera de algunos países de la Unión Europea puede desacelerar el crecimiento del consumo global de aceites y grasas.

La combinación de una demanda menos dinámica y la expectativa de un crecimiento de la producción mundial de aceites y grasas, pueden desencadenar una corrección a la baja de los precios internacionales de los mismos.

Comportamiento del mercado nacional y de las Exportaciones

Ventas al mercado doméstico

Entre enero y septiembre de 2011, las ventas de aceite de palma al mercado local alcanzaron 586,5 mil toneladas, mostrando un crecimiento de 13,8% frente a igual período de 2010, continuando así la tendencia creciente observada desde el principio del año. Esta tendencia obedece en parte a la buena disponibilidad de aceite de palma de producción nacional, la mayor competitividad del aceite de palma local, respecto de aceites sustitutos importados como el de soya y sebos animales, los cuales han registrado en la mayor parte del año precios superiores a los del aceite de palma en el mercado doméstico; y adicionalmente, en razón a la consolidación del mercado del biodiésel de palma.

Tabla 3. Colombia. Ventas locales de aceite de palma crudo Ene-Sep 2009/2010/2011 (Miles de toneladas)

Periodo	2009	2010	2011	Variación 10/11	
				Abs.	%
1er Trimestre	140,9	179,2	201,0	21,8	12,1
2do Trimestre	148,0	170,8	177,4	6,6	3,9
3er Trimestre	147,0	165,6	208,1	42,5	25,7
Acumulado	435,9	515,6	586,5	70,9	13,8

Fuente: Fedepalma - Sispa

Por segmentos de mercado, puede observarse que el mercado tradicional, fundamentalmente de aceites y grasas comestibles, absorbió 276 mil toneladas entre enero y septiembre de 2011, es decir, 4,8% más frente a igual período de 2010; el de jabonería independiente incrementó su consumo a 7,1 mil toneladas, con una mejoría del 84,6%, y el que corresponde a alimentos concentrados redujo sus compras en 40,5%. Entre tanto, la industria de biodiésel sigue jalonando las ventas internas de aceite de palma crudo con un crecimiento de 29,4% entre enero y septiembre de 2011, al alcanzar 284,2 mil toneladas.

Tabla 4. Colombia. Ventas locales de aceite de palma crudo por segmentos Ene-Sep 2010/2011 (Miles de toneladas)

Segmento	Ene-Sep 2010	Ene-Sep 2011	Variación	
			Abs.	%
Empresas tradicionales	263,5	276,0	12,5	4,8
Industria de alimentos concentrados	22,5	13,4	-9,1	-40,5
Jaboneros independientes	3,8	7,1	3,2	84,6
Otras industrias	6,2	5,9	-0,3	-5,4
Subtotal	296,1	302,3	6,3	2,1
Biodiésel	219,5	284,2	64,7	29,4
Total	515,6	586,5	70,9	13,8

Fuente: Fedepalma - Sispa

Por compradores, el buen dinamismo de la demanda genera nuevos liderazgos en las compras por parte de empresas procesadoras de aceites y grasas, especialmente de la industria de biodiésel. Los principales compradores de aceite de palma, entre enero y septiembre de 2011, en su orden fueron: Ecodiesel Colombia S.A., Aceites Manuelita S.A., Bio D S.A., Oleoflores S.A., y Team Foods Colombia S.A, entre otros.

Exportaciones

En los primeros nueve meses de 2011, las exportaciones de aceite de palma llegaron a 136,8 mil toneladas, evidenciando un crecimiento de 39,7% con respecto a igual período de 2010. Este mayor nivel de exportaciones obedece a que el crecimiento de la producción estuvo por encima de la dinámica de consumo del mercado interno. Las exportaciones de aceite de palma crudo presentaron un aumento de 48,6 mil toneladas y las de aceite de palma incorporado en productos procesados resultaron 25,2% menores que las registradas en 2010.

Tabla 5. Colombia. Exportaciones de aceite de palma. Ene - Sep 2010/2011 (Miles de toneladas)

Concepto	Enero - Septiembre		Variación	
	2010	2011	Abs.	%
Aceite de palma crudo	59,3	107,9	48,6	82,0
Aceite de palma los demas	38,7	28,9	-9,8	-25,2
Total	98,0	136,8	38,9	39,7

Fuente: Fedepalma - Sispa

Por mercados de destino, Europa continúa siendo el principal mercado para las exportaciones de aceite de palma, seguido de Brasil, República Dominicana y México. Es importante resaltar que el aumento significativo de las ventas a Brasil resulta de las condiciones preferenciales de nuestro país en el acuerdo con Mercosur, que permiten al aceite de palma colombiano ingresar al mercado brasileño sin el pago de arancel, mientras que el resto del mundo debe pagar un 10% de tarifa para acceder a dicho mercado.

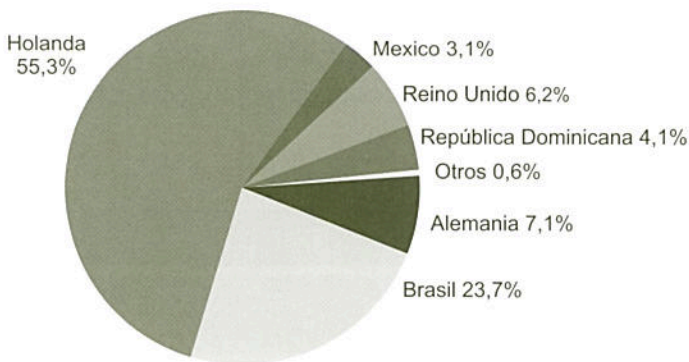


Figura 3. Distribución de las exportaciones de aceite de palma según países de destino Ene – Sep 2011 (%)

En lo correspondiente a las exportaciones de aceite de palmiste, éstas fueron de 33 mil toneladas en los tres primeros trimestres de 2011, mostrando un aumento del 13,3%, respecto del mismo período de 2010. Las ventas al exterior de aceite de palmiste crudo se incrementaron en 14,6 mil toneladas, mientras que las de aceite de palmiste incorporado en productos resultaron 64,4% menores al 2010.

Tabla 6. Colombia. Exportaciones de aceite de palmiste. Ene – Sep 2010/2011 (Miles de toneladas)

Concepto	Enero - Septiembre		Variación	
	2010	2011	Abs.	%
Aceite de palma crudo	12,5	27,1	14,6	116,5
Aceite de palma los demas	16,6	5,9	-10,7	-64,4
Total	29,1	33,0	3,9	13,3

Fuente: Fedepalma - Sispa

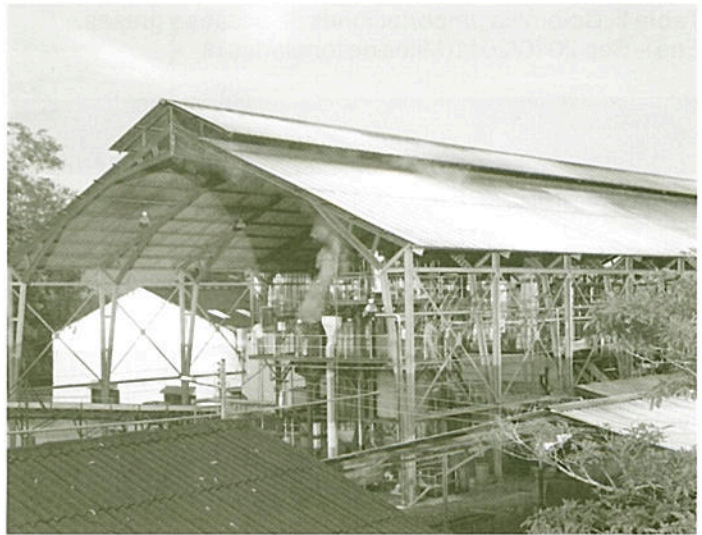


Foto: Toro, F. (2008) Extractora

En cuanto al destino de las exportaciones de aceite de palmiste, su principal mercado es Holanda con cerca del 45,2% del total de las exportaciones, seguido de Alemania y México, con 20,9 y 19,2%, respectivamente, entre otros.

Importaciones de aceites y grasas

Las importaciones de aceites y grasas animales y vegetales fueron de 346,7 mil toneladas entre enero y septiembre de 2011, reflejando una disminución del 3,6% respecto del mismo período de 2010. Al respecto, se observa el mayor deterioro en las importaciones de aceites y grasas animales (-23,5%) y de aceites vegetales crudos en (-5,6%). Por el contrario, continúa registrándose un aumento en importaciones de aceites refinados de 6,5%, que pueden obedecer a mejoras en la logística internacional, impuestos diferenciales a la exportación entre aceites refinados y crudos en Argentina, Malasia e Indonesia, y economías de escala, entre otros.

Por productos, cabe señalar que el descenso de las importaciones de aceite de palma crudo explica principalmente la desaceleración de las importaciones de aceites y grasas animales y vegetales, entre enero y septiembre de 2011, al reducirse a 18,5 mil toneladas, cerca de la mitad de lo efectuado en 2010, en igual periodo de 2010. Sin embargo, se evidencia una tendencia creciente de las importaciones de aceite de soya crudo desde 128,8 mil toneladas entre enero y septiembre de 2010, a 139,7 mil toneladas registradas en igual periodo de 2011, es decir un incremento del 8,5%.

Tabla 7. Colombia. Importaciones de aceites y grasas. Ene – Sep 2010/2011 (Miles de toneladas)

Concepto	Enero - Septiembre		Variación 10/11	
	2010	2011	Abs.	%
Aceites vegetales crudos	234,5	221,4	-13,1	-5,6
Aceite de palma crudo	33,4	18,5	-14,9	-44,7
Aceite de palmiste crudo	1,4	0,3	-1,1	-76,9
Aceites y grasas vegetales refinados	98,7	105,1	6,4	6,5
Aceite de palma refinado y fracciones	47,3	48,6	1,3	2,8
Aceites y grasas animales	26,4	20,2	-6,2	-23,5
Total	359,6	346,7	-12,8	-3,6

Fuente: Fedepalma - Sispa

En cuanto al origen de las importaciones, las correspondientes a los aceites vegetales crudos provienen de Estados Unidos 39,3%, Argentina 32,5%, Bolivia 11,7%, Indonesia 4,6%, Canadá 3,0% y otros países 8%. La mayor participación de Estados Unidos se explica por la mayor competitividad de sus fletes frente a países de Mercosur y, debido a que las condiciones arancelarias han sido similares independientemente del origen, puesto que el arancel para la importación frente a terceros países ha estado en 0%, debido a los altos precios internacionales de los aceites y la activación de rebajas arancelarias del Sistema Andino de Franjas de Precios, SAFF.

Igualmente, las importaciones de aceites refinados han sido originarias de Malasia 24,8%, Argentina 20,0%, Ecuador 19,6%, Bolivia 10,2%, Estados Unidos 7,3% y otros países 11,5%. Finalmente las de aceites y grasas animales provienen principalmente de Estados Unidos 35,2% y Canadá 22,0%, entre otros países.

Consumo aparente

El consumo aparente de aceite de palma fue de 653,7 mil toneladas en los primeros nueve meses de 2011, superior en 9,6%, respecto del mismo período de 2010, reflejando el dinamismo observado de las ventas internas de aceite de palma de producción nacional.. Si bien, como se mencionó anteriormente, el consumo interno de aceite de palma evidencia un crecimiento del 9,6% en lo corrido del año, este ha sido inferior al incremento de la producción del 28%,

por lo que las ventas de exportación aumentaron en 67,2 mil toneladas y se observa una acumulación de inventarios del orden de 25,1 mil toneladas.

Tabla 8. Colombia. Oferta disponible de aceite de palma. Ene – Sep 2010/2011 (Miles de toneladas)

Concepto	Ene Sep 2010	Ene Sep 2011	Variación	
			Abs	%
I. Producción	593,7	760,0	166,3	28,0
II. Importaciones	80,7	67,0	-13,6	-16,9
III. Ventas de exportación	81,0	148,2	67,2	82,9
IV. Oferta disponible	593,3	678,8	85,5	14,4
V. Cambio en inventarios (E)	-2,9	25,1	28,0	N.A
VI. Consumo (E)	596,3	653,7	57,5	9,6

Fuente: Fedepalma - Sispa

Precios

En lo corrido del año los precios internacionales de los aceites y grasas registraron una alta volatilidad, pero se mantuvieron en niveles relativamente altos. En los primeros nueve meses se amplió el diferencial del precio del aceite de soya sobre el de palma, haciendo más competitivo este último producto a nivel mundial. Esto, en parte como consecuencia de la recuperación de la producción de aceite de palma en Malasia e Indonesia, principalmente.

En promedio los precios del aceite de palma en el mercado doméstico estuvieron alrededor de US\$1.176 por tonelada entre enero y septiembre de 2011, que respecto de US\$895 por tonelada observados en igual período de 2010, representan un aumento del 31,4%, reflejando las mejores condiciones de precios internacionales de 2011 frente a 2010. (Ver Figura 4)

Perspectivas

La tendencia del mercado mundial de aceites y grasas en el ciclo 2011/12 estará influenciada principalmente por la expectativa de menor crecimiento de la producción frente al incremento del consumo, lo cual generará estrechez entre la oferta y la demanda y disminución de los inventarios.

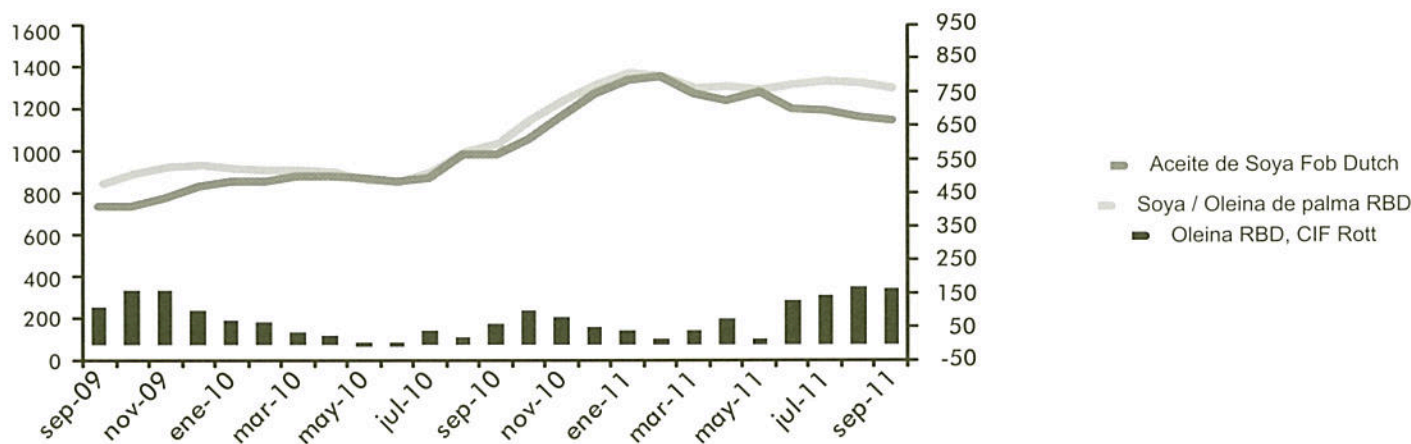


Figura 4. Comportamiento de los precios internacionales de oleína de palma RBD y de soja en Europa (US\$/ton)

Tabla 9. Mundo. Balance mundial de los 8 principales aceites vegetales (Millones de toneladas)

Concepto	Oct/Sep 09/10	Oct/Sep 10/11	Oct/Sep 11/12(P)	Variación 10/11	
				Abs.	%
Inventario inicial					
Producción	16,3	16,8	17,2	0,4	2,3
Importaciones	138,7	143,8	150,4	6,6	4,6
Exportaciones	59,6	61,6	63,5	1,9	3,2
Consumo aparente	59,7	61,6	63,8	2,2	3,6
Inventario final	138,1	143,4	150,2	6,8	4,7
Inventario / uso	16,8	17,2	17,1	(0,1)	(0,8)
(P): Pronosticado	12,2%	12,0%	11,4%		

Fuente: Oil World Monthly

El crecimiento de la producción mundial de los 8 principales aceites vegetales (palma, palmiste, soja, colza y girasol, entre otros), sería de 6,6 millones de toneladas en 2011/12, mientras que su consumo mundial podría incrementarse en 6,8 millones de toneladas en 2011/12, ocasionando una reducción en la relación inventario/consumo.

Así mismo, la nueva política de biocombustibles adoptada en la Unión Europea para utilizar grasas desperdicio, como sebos y aceite de cocina usado, está impulsando los precios del sebo por encima de la estearina

de palma, y lo está haciendo menos competitivo frente al aceite de soja como materia prima para el biodiesel. Al mismo tiempo el mandato de mezcla en Estados Unidos crecerá 25% en 2012, por lo que la demanda de aceite de soja aumentará significativamente, mientras se espera que las plantaciones de frijol soja disminuyan. Todo ello, soportaría los precios internacionales de los aceites y grasas en el siguiente año agrícola.

Con la aprobación de la colza canadiense como materia prima del biocombustible en Estados Unidos, este aceite vegetal es otro beneficiario de la demanda de biodiesel, junto a su fuerte demanda en la temporada de invierno en la Unión Europea. De esta manera, el aceite de girasol podría mejorar ahora su competitividad frente a otros aceites vegetales, debido a la buena cosecha del mismo en Europa del Este.

Por último, adicional a la incertidumbre sobre el crecimiento económico mundial con ocasión de la crisis de la deuda en la zona euro y a los problemas de la economía estadounidense, algunos analistas han comenzado a lanzar una alerta referente a la menor dinámica que podría observarse en la economía de China, acostumbrada a crecer a tasas promedio alrededor del 10% anual. Las debilidades del modelo económico del país asiático responden a las caídas de algunas importantes entidades del sistema financiero, la especulación inmobiliaria y el exceso de inversión. Una recesión en China, sin duda alguna, afectaría al mundo en su totalidad y, en particular, al mercado de aceites y grasas desde la perspectiva de una disminución en los precios de estos productos, como consecuencia de que éste país asiático es el principal consumidor de aceites y grasas a nivel mundial.

Impresión: JAVEGRAF