

Balance económico del sector palmero colombiano en el primer trimestre de 2017

Desempeño productivo del sector palmero colombiano

Producción de aceite de palma

El sector palmero colombiano arrancó a toda marcha el año 2017, logrando durante el primer trimestre del año, un récord de producción histórica de 422.572 toneladas de aceite de palma crudo, un crecimiento del 34 % respecto a las 315.654 toneladas obtenidas a marzo de 2016, lo que indica un aumento interanual del orden de 107 mil toneladas.

En marzo se produjeron más de 168 mil toneladas, la mayor producción mensual alcanzada en la historia de Colombia, con un crecimiento récord del 59 % respecto al mismo mes de 2016 (Figura 1 A).

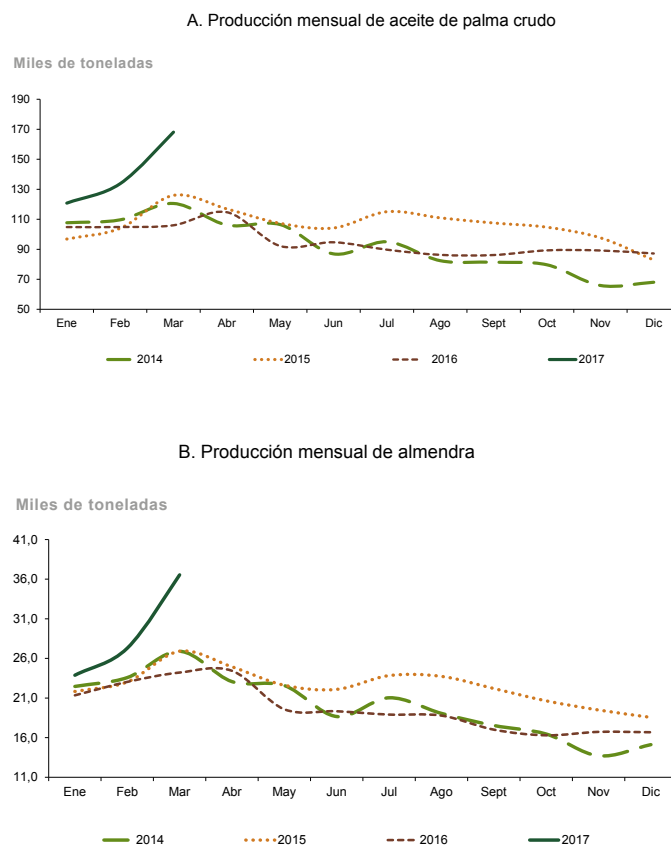
Producción de almendra de palma

Durante el primer trimestre de 2017 se produjeron 87.711 toneladas de almendra de palma. Esta producción aumentó en 28 % respecto a las 68.596 toneladas producidas en el mismo periodo de 2016. Marzo fue el mes de mayor producción con 36.545 toneladas, cifra histórica, que al comparar con el mismo mes de 2016 representa una variación del 51 % (Figura 1 B). Los aumentos en la producción, tanto de aceite de palma como de almendra, responden a factores como: ingreso en producción de áreas que estaban en desarrollo, mejora en las condiciones climáticas y aumento de la productividad en las diferentes zonas palmeras.

Desempeño regional 2014-2017

Durante el primer trimestre de 2017, todas las zonas reportaron crecimientos superiores al 20 % en la producción de aceite de palma crudo y almendra de palma.

Figura 1. Colombia. Producción mensual de aceite de palma crudo (A) y almendra de palma (B), 2014-2017



*Cifras con corte al 09 de mayo de 2017

Fuente: Fedepalma-Sistema de Información Estadística del Sector Palmero, Sispa

Mientras las zonas Oriental y Suroccidental han presentado crecimientos sostenidos a lo largo del primer trimestre de los periodos 2014-2017, las zonas Norte y Central que tuvieron contracciones entre 2014-2016 muestran recuperación en 2017 (Tablas 1 y 2).

Tabla 1. Colombia. Producción de aceite de palma crudo por zonas. Enero–marzo, 2014-2017 (Miles de toneladas)

Zona	Enero - Marzo				Variación 16/17	
	2014	2015	2016	2017	Abs	%
Oriental	134,038	144,093	147,398	192,658	45,3	30,7 %
Central	105,380	96,064	96,605	128,250	31,6	32,8 %
Norte	93,943	81,444	65,561	93,897	28,3	43,2 %
Suroccidental	4,483	5,157	6,090	7,767	1,7	27,5 %
Total	337,844	326,758	315,654	422,572	106,9	33,9 %

*Cifras con corte al 9 de mayo de 2017

Fuente: Fedepalma–Sistema de Información Estadística del Sector Palmero, Sispa

Tabla 2. Colombia. Producción de almendra de palma por zonas. Enero–marzo, 2014-2017 (Miles de toneladas)

Zona	Enero - Marzo				Variación 16/17	
	2014	2015	2016	2017	Abs	%
Oriental	25,495	27,232	27,359	33,932	6,57	24,0 %
Central	24,313	23,400	23,597	30,446	6,85	29,0 %
Norte	23,246	20,915	17,336	22,785	5,45	31,4 %
Suroccidental	0,195	0,225	0,303	0,548	0,24	80,5 %
Total	73,248	71,772	68,596	87,711	19,11	27,9 %

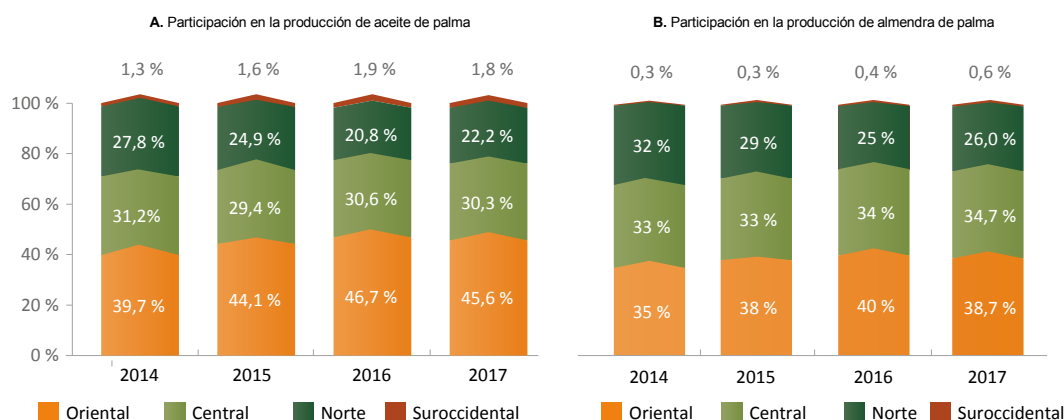
*Cifras con corte al 9 de mayo de 2017 / Fuente: Fedepalma–Sispa

Participación por zonas en la producción nacional de aceite de palma crudo y almendra de palma 2014 – 2017

Las zonas Oriental y Central se caracterizaron por tener la mayor participación en la producción nacional de

aceite de palma crudo y almendra de palma durante el periodo enero – marzo de 2017 (Figuras 2 A y B).

Figura 2. Colombia. Distribución de la producción nacional de aceite de palma y almendra de palma por zonas palmeras. Enero–marzo, 2014–2017



*Cifras con corte al 9 de mayo de 2017 / Fuente: Fedepalma–Sispa

Caracterización de la producción durante el primer trimestre de 2017 por zona



Aceite de palma crudo

Producción total de Aceite de palma crudo
Enero - marzo de 2017:

Producción: 422.572 toneladas
Variación: 33,9 % respecto a 1T 2016

Almendra de palma

Producción total de Almendra de palma
Enero - marzo de 2017:

Producción: 87.711 toneladas
Variación: 27,9 % respecto a 1T 2016



ZONA NORTE

- Producción: 93.897 toneladas
- Variación: 43,2 % respecto a 1T 2016
- Participación: 22,2 % del total

ZONA NORTE

- Producción: 22.785 toneladas
- Variación: 31,4% respecto a 1T 2016
- Participación: 26 % del total

ZONA CENTRAL

- Producción: 128.250 toneladas
- Variación: 32,8 % respecto a 1T 2016
- Participación: 30,3 % del total

ZONA CENTRAL

- Producción: 30.446 toneladas
- Variación: 29 % respecto a 1T 2016
- Participación: 34,7 % del total

ZONA ORIENTAL

- Producción: 192.658 toneladas
- Variación: 30,7 % respecto a 1T 2016
- Participación: 45,6 % del total

ZONA ORIENTAL

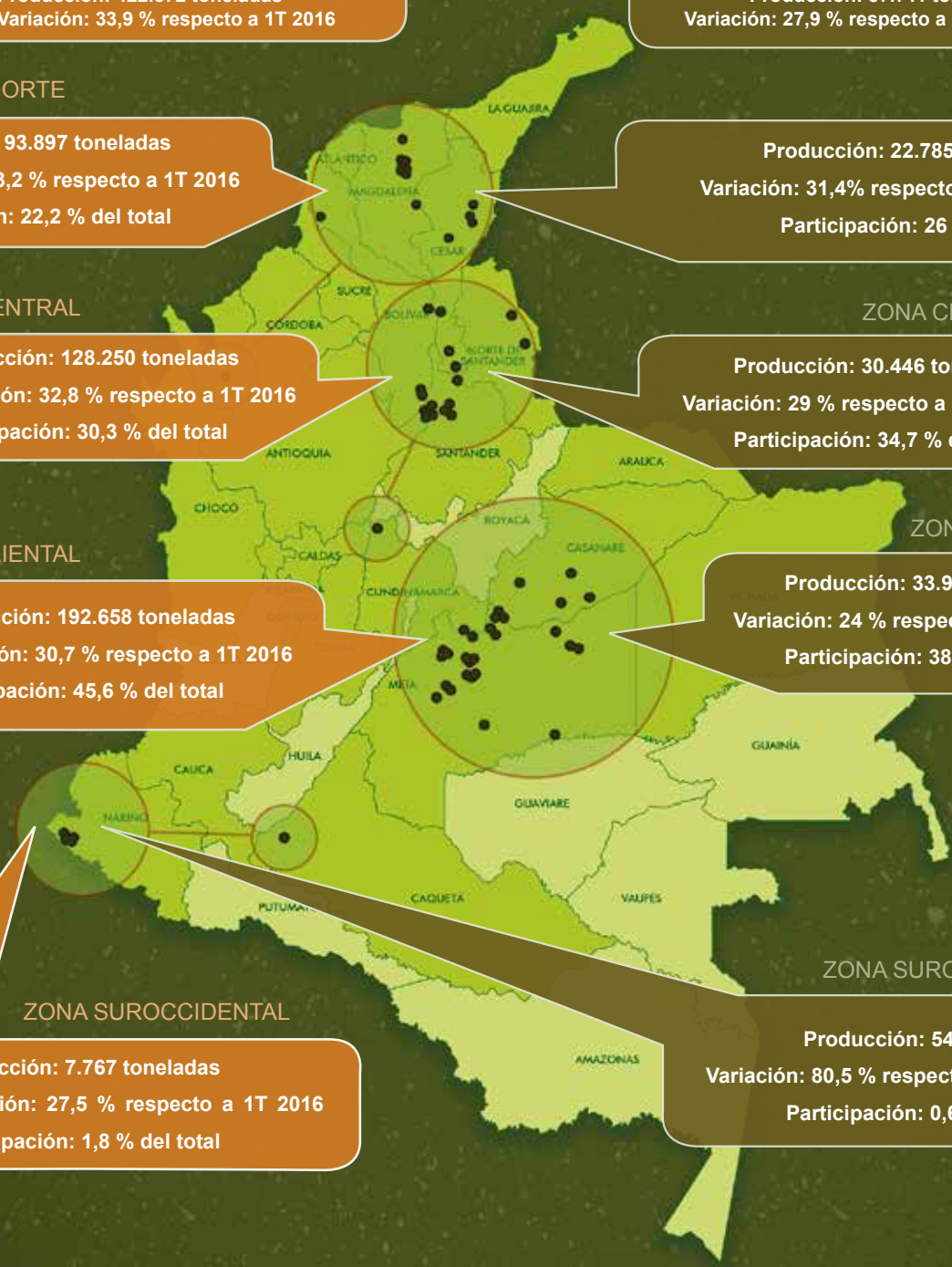
- Producción: 33.932 toneladas
- Variación: 24 % respecto a 1T 2016
- Participación: 38,7 % del total

ZONA SUROCCIDENTAL

- Producción: 7.767 toneladas
- Variación: 27,5 % respecto a 1T 2016
- Participación: 1,8 % del total

ZONA SUROCCIDENTAL

- Producción: 548 toneladas
- Variación: 80,5 % respecto a 1T 2016
- Participación: 0,6 % del total



Comportamiento del mercado nacional y las exportaciones

Ventas en el mercado doméstico

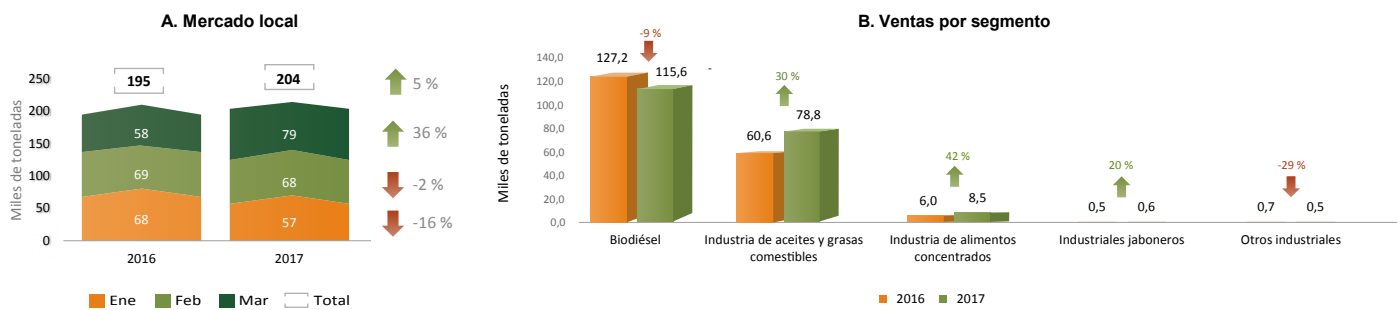
Las ventas de aceite de palma crudo al mercado nacional registraron un aumento del 4 % en el primer trimestre de 2017. El aumento histórico en la producción y en la oferta disponible generado por las buenas condiciones climáticas en las diferentes zonas palmeras, aunado a los ajustes en la metodología del Fondo de Estabilización de Precios, FEP Palmero, (que anticiparon desde enero de 2017 la lectura de los nuevos pisos y techos del Sistema Andino de Franjas de Precios, SAFP, que entraron en vigencia hasta el mes de abril, para el cálculo de aranceles variables), generaron una mejor colocación del aceite de palma crudo de producción nacional en el mercado

doméstico, particularmente en el segmento de aceites y grasas comestibles.

Las menores compras del aceite de palma por parte de la industria de biodiésel durante el periodo de análisis, tienen que ver con la disminución de la demanda por parte del sector de transporte de carga, ante la desaceleración acentuada de la economía durante el primer trimestre del año, que apenas creció 1,1 %, así como por la menor dinámica de producción y exportación de petróleo. La caída en el biodiésel fue más que compensada por la recuperación en las compras de aceite de palma en los segmentos de aceites y grasas comestibles, alimentos concentrados y jabonería, principalmente (Figuras 3 A y B).

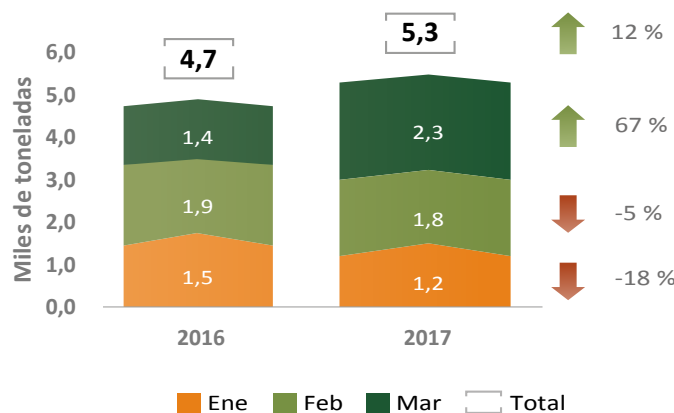
Las ventas de aceite de palmiste crudo al mercado local durante el primer trimestre de 2017 fueron aproximadamente 5.300 toneladas, 12 % más que las 4.700 toneladas registradas en el mismo periodo de 2016 (Figura 4).

Figura 3. Colombia. Ventas de aceite de palma crudo. Enero–marzo, 2016-2017



Fuente: Fedepalma-Sispa y FEP palmero

Figura 4. Colombia. Ventas de aceite de palmiste en el mercado local. Enero–marzo, 2016-2017



Fuente: Fedepalma-Sispa

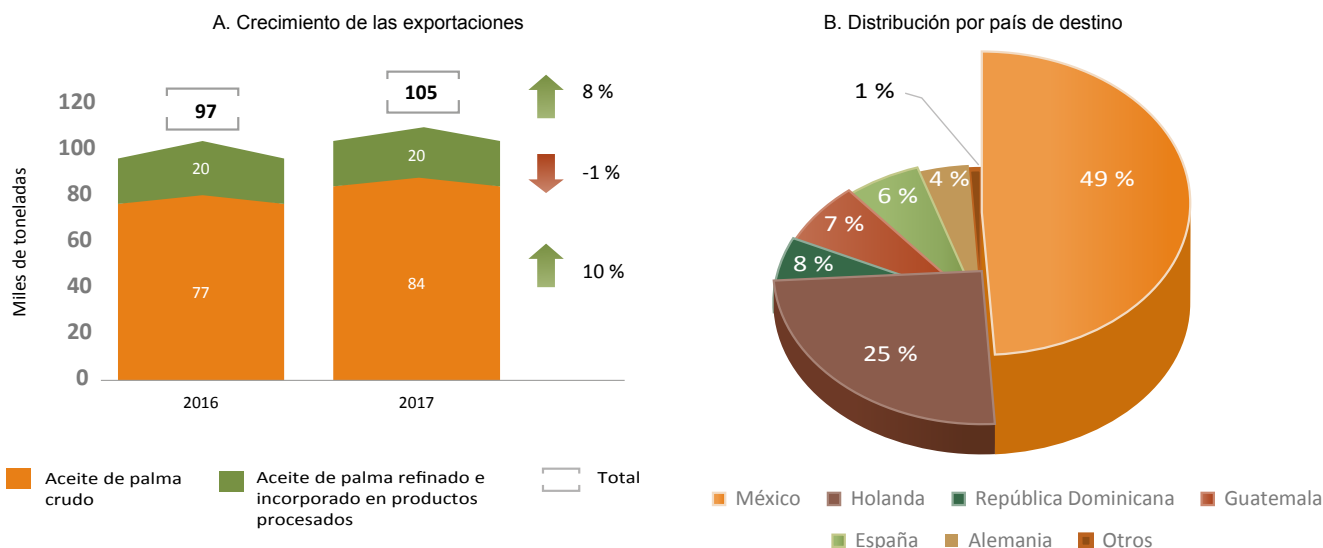
Exportaciones

Durante el primer trimestre de 2017 las exportaciones de aceite de palma aumentaron 8 % respecto al mismo periodo del año anterior. Dentro del total exportado, las ventas de aceite de palma crudo representaron el 80 %, mientras que el 20 % restante corresponde a aceite de palma refinado e incorporado en productos derivados (Figura 5 A).

Como destino principal de las exportaciones de aceite de palma crudo se encuentra México con un 49 % de participación, Holanda (25 %), República Dominicana (8 %), Guatemala (7 %), España (6 %), Alemania (4 %) y otros (1 %) (Figura 5 B).

Las exportaciones de aceite de palmiste llegaron a 13.100 toneladas, 1 % menos de la cantidad registrada

Figura 5. Colombia. Exportaciones de aceite de palma. Enero–marzo, 2016–2017



de enero a marzo de 2016. Holanda es el principal destino con el 53 % del total exportado, seguido por México (39%), República Dominicana (4 %), Brasil (3 %) e Italia (1 %) (Figuras 6 A y B).

primeros meses del año, seguido por la Norte, pasando del 38 al 53 % y la Oriental, del 27 al 29 % (Tabla 3).

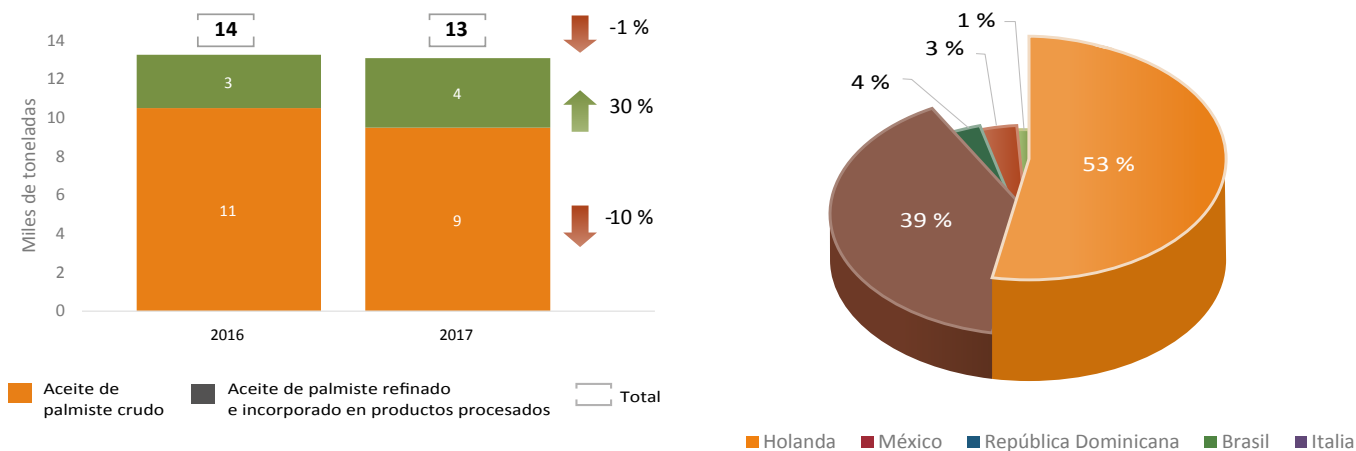
Ventas de exportación por zona

Todas las zonas palmeras venden en el mercado local y en el de exportación, a excepción de la Suroccidental que destina su producción a los mercados internacionales. Se destaca el crecimiento en la proporción de exportaciones respecto de la producción que ha tenido la Zona Central, pasando del 46 al 60 % durante los tres

Importaciones de aceites y grasas

En el primer trimestre de 2017 se importaron 210.000 toneladas de aceites y grasas vegetales y animales (crecimiento de 26 % frente al mismo periodo del año anterior). Dentro del total de importaciones, se encuentran 137.000 toneladas de aceites vegetales crudos, alrededor de 25.000 de aceite en frijol soya, 42.000 de aceites vegetales refinados y 6.000 toneladas de aceites y grasas animales (Figura 7).

Figura 6. Colombia. Exportaciones de aceite de palmiste. Enero–marzo, 2016-2017



Fuente: DIAN

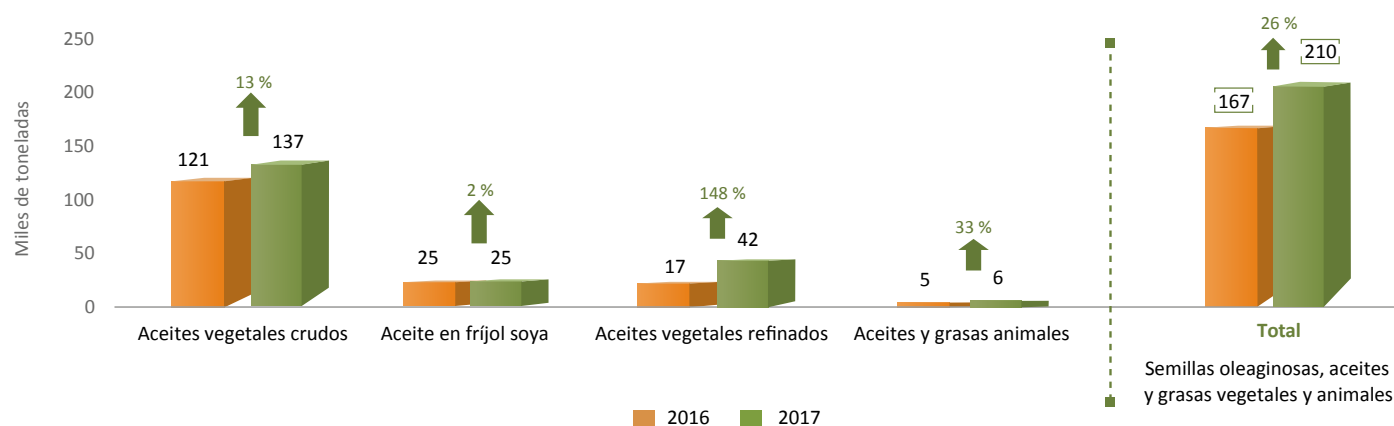
Tabla 3. Colombia. Producción y ventas de exportación de aceite de palma crudo, por zonas. Enero–marzo, 2016-2017 (Miles de toneladas)¹

Zona	Producción Enero - Marzo		Ventas de Exportación Enero Marzo		% Expo/Prod Enero-Marzo	
	2016	2017	2016	2017	2016	2017
Oriental	96,6	128,0	44,0	77,0	46 %	60 %
Central	147,4	193,0	40,0	56,0	27 %	29 %
Norte	65,6	94,0	25,0	50,0	38 %	53 %
Suroccidental	6,1	8,0	6,0	5,0	99 %	63 %
Total	315,7	423,0	115,0	188,0	36 %	44 %

¹ Las ventas de exportación corresponden a los reportes sobre el destino de las ventas, declaradas directamente por los productores al Fondo de Estabilización de Precios (FEP Palmero).

Las exportaciones corresponden a los reportes de la DIAN sobre los productos que efectivamente salen de puerto.

Figura 7. Colombia. Importaciones de semillas oleaginosas, aceites y grasas vegetales y animales. Enero–marzo, 2016-2017



Las importaciones de aceites vegetales crudos representan el 60 % del total importado durante el primer trimestre, en donde los de soya y palma tienen casi la totalidad de participación. Las importaciones de aceite crudo de soya obedecen, en su mayoría, al uso del contingente otorgado a Estados Unidos cuya fecha de iniciación corresponde al comienzo del año calendario, y procedieron principalmente de Estados Unidos (56 %) y Bolivia (44 %).

En lo que tiene que ver con las importaciones de aceites refinados, las de aceite de soya muestran el mayor incremento al alcanzar 23.700 toneladas (aumento del 767 % frente al mismo periodo del año anterior), al igual que las de mezclas de aceites vegetales que llegaron a 9.670

toneladas (aumento del 213 %). El principal origen de las importaciones de aceite de soya refinado es Estados Unidos, en virtud del libre acceso que tienen al mercado colombiano desde el 2016, año en el cual culminó el cronograma de desgravación de estos productos con los Estados Unidos.

Las importaciones de aceite de palma refinado cayeron a 4.100 toneladas (reducción de 15,4 % respecto al mismo periodo del año anterior). El único origen de las importaciones de aceite de palma refinado es Ecuador.

Las importaciones de aceite de palma crudo llegaron a 48.000 toneladas durante el primer trimestre de 2017 (aumento del 41 % frente al mismo periodo de 2016). El

principal origen fue Ecuador (78 %), manteniendo la tendencia de ser el principal proveedor de Colombia, seguido de Perú (22 %) (Figura 8).

Inventarios

Los inventarios de aceite de palma crudo en plantas extractoras al final de marzo de 2017 fueron de 53.600 toneladas. Esta tendencia es explicada por el aumento significativo de la producción, que deriva en el aumento de las existencias, coincidiendo el pico productivo con la mayor cantidad de aceite de palma crudo almacenado (Figura 9).

Consumo aparente

Durante el primer trimestre de 2017, el consumo nacional de aceite de palma fue de 252.000 toneladas, 10 % más a las 229.000 toneladas registradas en el mismo periodo de 2016. Este aumento se debe en parte a la mayor oferta disponible de aceite de palma por el pico productivo y a las condiciones de competitividad de la palma nacional, lo que favoreció su comercialización a nivel doméstico (Tabla 4). Cabe mencionar que el desempeño del sector fue sobresaliente ante el crecimiento más bajo de la economía desde el primer trimestre de 2009.

Figura 8. Colombia. Importaciones de aceite de palma crudo. Enero-marzo, 2016-2017

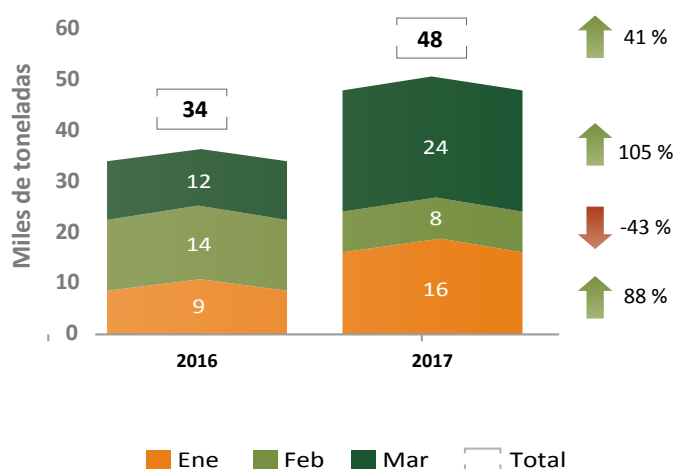
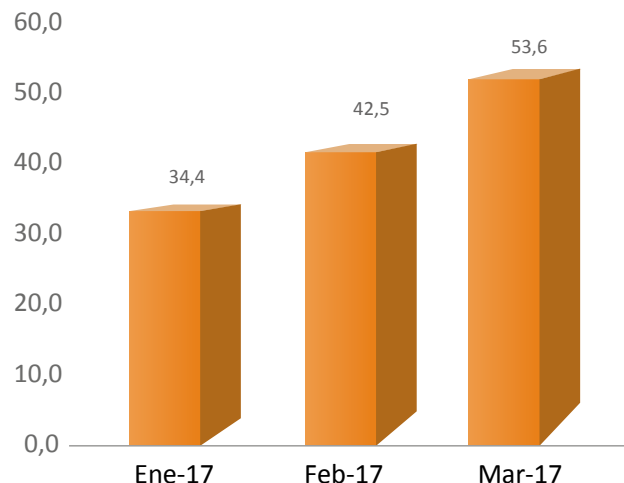


Figura 9. Inventarios de aceite de palma crudo en plantas extractoras a marzo de 2017 (Miles de toneladas)



Fuente: DIAN

Fuente: Fedepalma-Sispa

Tabla 4. Colombia. Consumo aparente de aceite de palma. Enero-marzo, 2016-2017

Concepto	Enero-Marzo		Variación	
	2016	2017	Abs.	%
I. Producción	316	423	107	34 %
II. Importaciones	34	48	14	41 %
III. Ventas de Exportación	115	188	73	63 %
IV. Oferta disponible	235	283	48	20 %
V. Cambio de inventarios	6	31	25	441 %
VI. Consumo (E)	229	252	23	10,0 %

Fuente: Fedepalma-Sispa, DIAN, FEP Palmero

Perspectivas

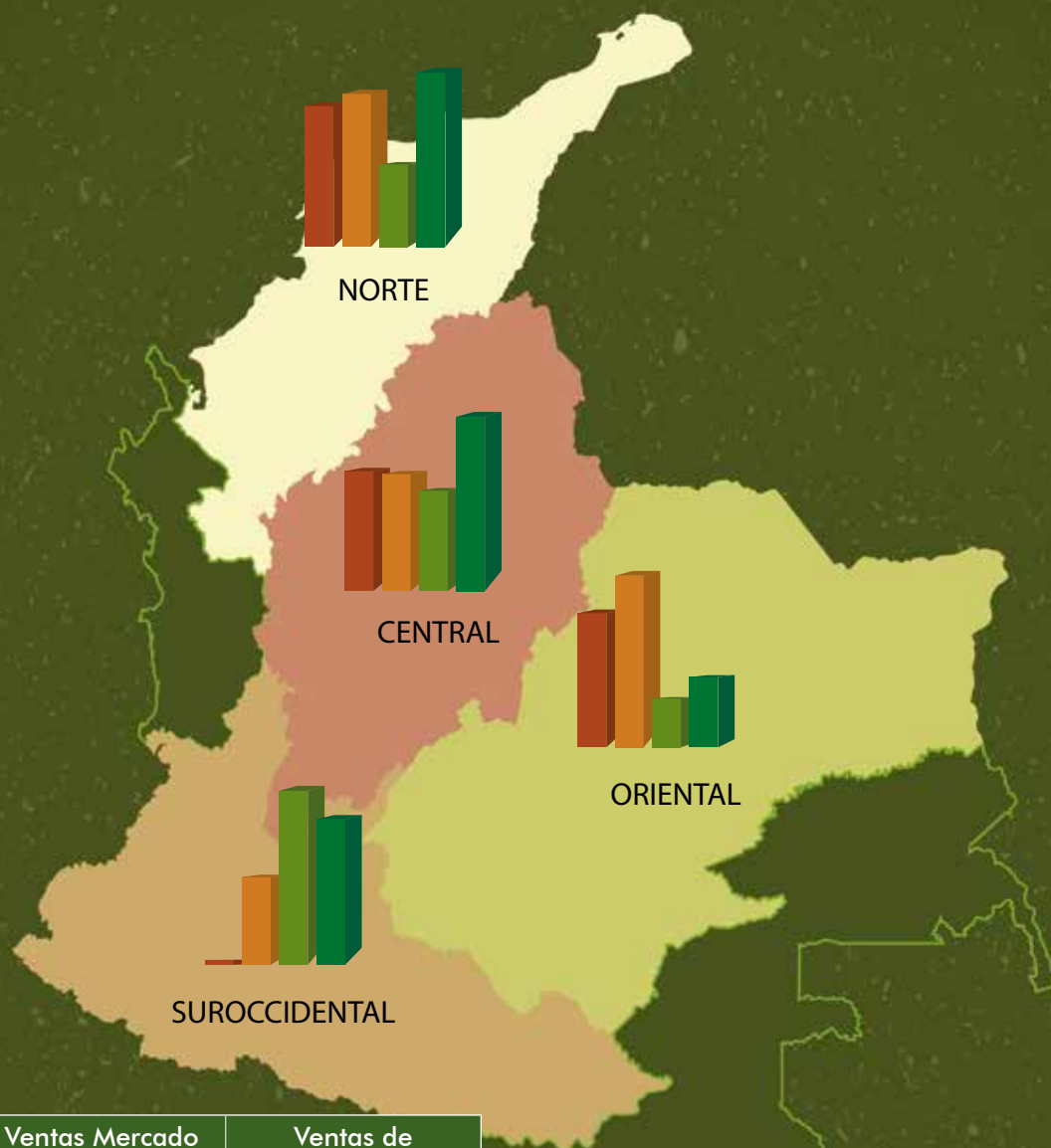
Al alza

- Se espera que las exportaciones mundiales de aceite de palma crezcan fuertemente en enero/septiembre de 2017. Debido a un mejor desempeño de lo que se esperaba hasta ahora, Oil World elevó levemente el pronóstico para este periodo a 34,8 millones de toneladas (Mn T), lo cual significa un aumento de 3,3 Mn T o 10 % sobre el nivel del año anterior. De esta manera, se estima que las exportaciones de Indonesia serán de 18,8 Mn T (vs. 16,3 Mn T en enero/septiembre de 2016), las de Malasia llegarán a los 12,6 Mn T (vs. 12,0 Mn T) y las de otros países 3,5 Mn T (vs. 3,3 Mn T). Cabe señalar que, la significativa recuperación de las exportaciones de aceite de palma en enero/septiembre de 2017 probablemente no superarán el volumen récord de 35,0 Mn T registrado en enero/septiembre de 2015.
- La escasez de los inventarios en China, India y otros países a principios de 2017 se considera un factor importante para el impulso de las exportaciones hacia esos países. En este sentido, las grandes exportaciones de aceite de palma de Malasia e Indonesia en lo que va del año han mantenido las reservas de aceite de palma relativamente bajas en los países exportadores, a pesar de la clara recuperación de la producción.
- La OPEP indicó que, gracias al aumento de la demanda de crudo del 2,1 %, el mercado petrolero está en camino al reequilibrio en la segunda mitad del año, aunque a un ritmo “lento”, debido a la mayor producción prevista en Estados Unidos. En su informe mensual, la OPEP calcula que el consumo de “oro negro” del planeta pasará a 97,4 millones de barriles diarios (mbd) en el segundo semestre del año, con respecto a los 95,4 mbd del primer semestre.

A la baja

- Según el MPOB la producción de aceite de palma de Malasia en el primer trimestre de 2017 fue de 4,0 Mn T, lo que significó un aumento del 18 % con respecto a los 3,4 Mn T del mismo periodo en 2016.
- Según Oil World, la producción mundial de aceite de palma ha comenzado a recuperarse. Para abril/junio y julio/septiembre se estiman aumentos interanuales de 2,0 y 1,6 Mn T, respectivamente. Esto probablemente lleve la producción a un nuevo máximo de 64,5 Mn T, evidenciando un fuerte aumento de 6,3 Mn T con respecto a la temporada pasada, pero solo 2,2 Mn T por encima de lo que se produjo dos años antes. La recuperación de la producción será más pronunciada en Indonesia, con una cifra que probablemente llegará a 35,3 Mn T en octubre/septiembre 2016/17. Se estima que la producción de aceite de palma de Malasia llegue a 19,2 Mn T en 2016/17, 1,5 Mn T más que la temporada anterior, pero todavía por debajo del récord de 19,9 Mn T producido en octubre/septiembre 2014/15.
- Según James Fry, los inventarios y la producción de aceite de palma crecerán en el Sudeste Asiático. Esto reducirá la prima de aceite de palma crudo sobre el petróleo Brent y, por ende, impulsará el consumo de biodiésel en Indonesia, ya que los impuestos a la exportación de aceite de palma crudo de ese país permitirán subsidiar un mayor volumen de biodiésel.

Caracterización de las ventas por mercado de destino durante el primer trimestre de 2017



Zona	Ventas Mercado Local		Ventas de Exportación	
	2016	2017	2016	2017
Central	52,6	51	44	77
Oriental	107,4	137	40	56
Norte	40,6	44	25	50
Suroccidental	0,1	3	6	5
Total	200,7	235	115	188

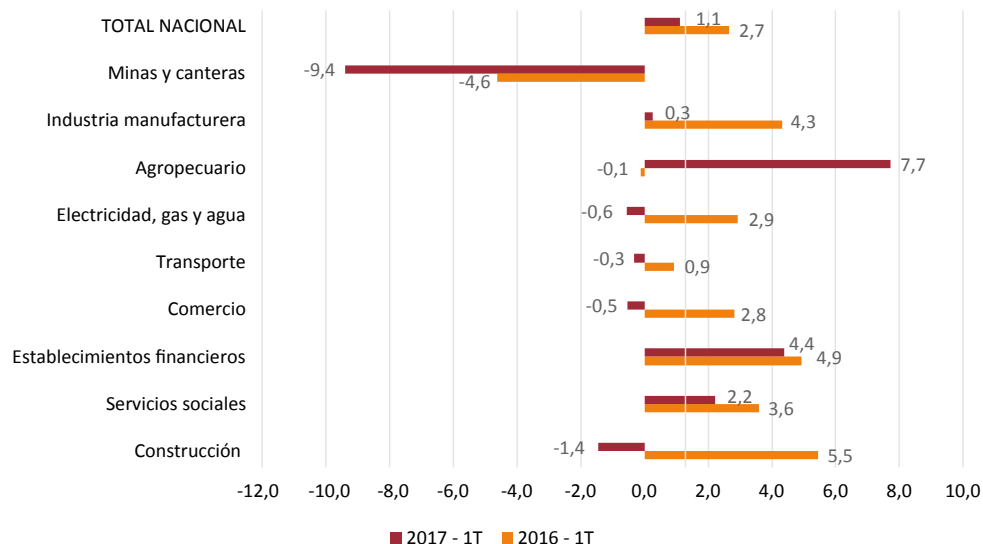
*Miles de toneladas

Desempeño de la economía colombiana durante el primer trimestre de 2017

Figura 10. Crecimiento anual del PIB por componentes de oferta

El crecimiento económico del primer trimestre del año se ubicó en 1,1 %, cifra inferior al 2,7 % alcanzado en el mismo periodo de 2016 (Figura 10).

Debido a este bajo desempeño de la economía, diferentes analistas como Fedesarrollo y Asobancaria, redujeron sus expectativas de crecimiento para 2017 (2 % y 1,8 %, respectivamente).

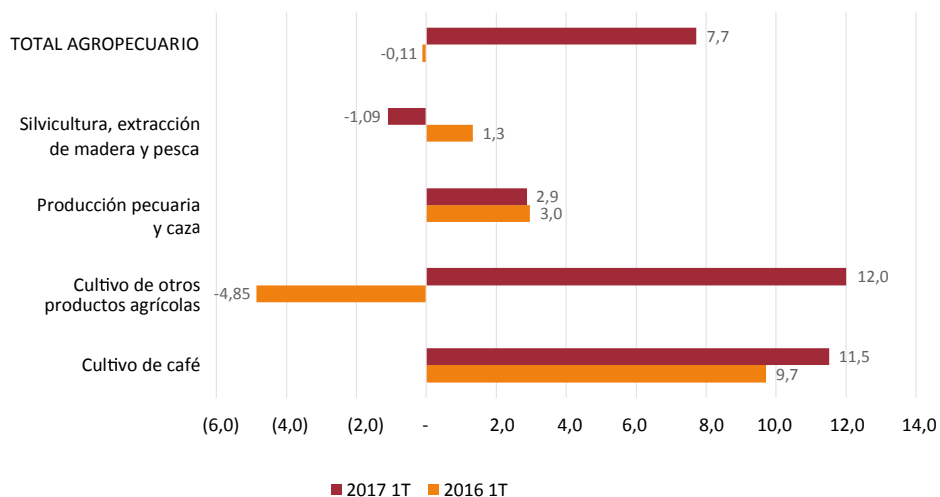


Fuente: DANE

Figura 11. Crecimiento del PIB agropecuario

El sector agropecuario presentó la tasa de crecimiento más alta (7,7 %) entre los sectores que componen el PIB. Lo anterior obedece, en gran parte, a la normalización de las condiciones climáticas (Figura 11).

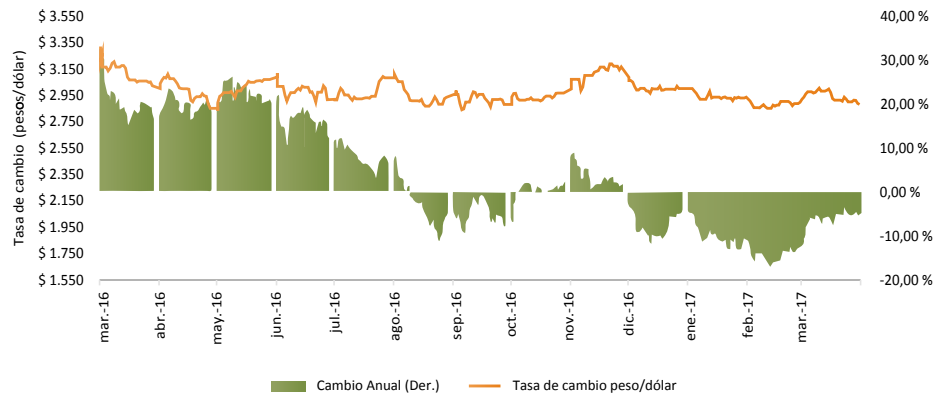
Las mayores tasas de crecimiento se observaron en la producción del cultivo de café y de otros cultivos. En particular, la producción de aceite de palma aumentó en 34 %.



Fuente: DANE

Figura 12. Comportamiento de la tasa de cambio nominal

La tasa de cambio promedio entre enero y marzo de 2017 se ubicó en 2.922 \$/USD, evidenciando una revaluación promedio del 10 % respecto al mismo periodo de 2016, cuando se registró una tasa de cambio promedio de 3.248 \$/USD (Figura 12).

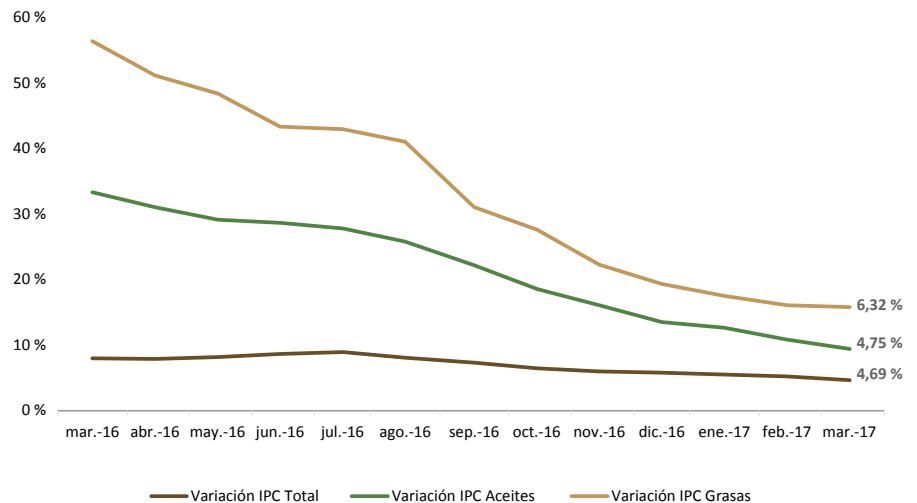


Fuente: Banco de la República

Figura 13. Comportamiento de la Inflación

La variación del índice de precios al consumidor (IPC) en marzo de 2017 (doce meses) fue de 4,69 %, cifra inferior a la reportada en marzo de 2016 (7,98 %). Del mismo modo, la variación correspondiente al primer trimestre de 2017 (año corrido) fue de 2,52 %.

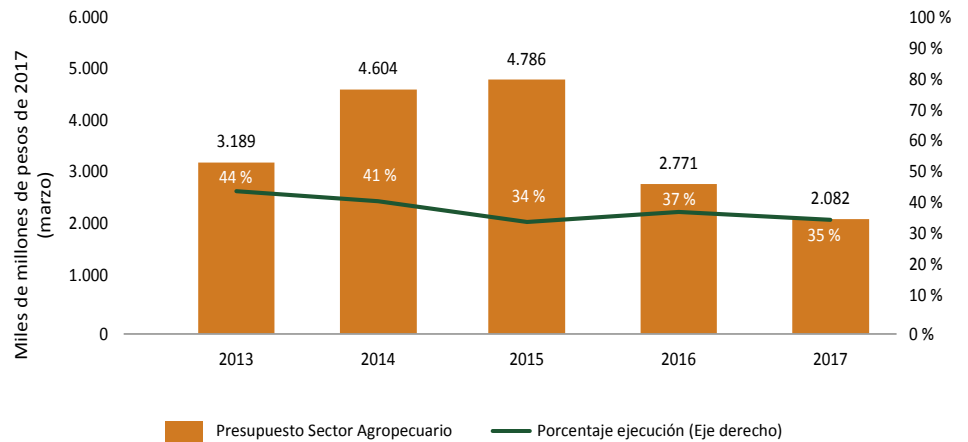
A marzo de 2017, los IPC de aceites y grasas reportaron variaciones anuales de 4,75 y 6,32 %, respectivamente, evidenciando valores inferiores a los de marzo de 2016, cuando se presentaron cifras elevadas de inflación, principalmente en dichos componentes, y en general, en el rubro alimentos (Figura 13).



Fuente: DANE

Figura 14. Presupuesto para agricultura y porcentaje de ejecución a marzo. 2013-2017

El Presupuesto de la Nación dedicado a agricultura para 2017 (preliminar) es de \$ 2.1 billones. A marzo de 2017 la ejecución presupuestal fue del 35 % (Figura 14).



Fuente: Ministerio de Hacienda y Crédito Público

Andrea González Cárdenas
Directora de la Unidad de Planeación Sectorial y Desarrollo Sostenible

Mabyr Valderrama Villabona
Líder de Economía

Jaime González Triana
Líder de Comercialización

María Alejandra González
Analista de Economía

José Miguel Arias
Especialista en Comercio Exterior

Ginna Rodríguez Palacios
Analista de Precios y Mercados

Luis Enrique Castro
Analista de Economía

Yolanda Moreno Muñoz
Esteban Mantilla
Coordinación Editorial

Jenny A. Ramírez Jácome
Diseño

Javegraf
Impresión

Publicación de Fedepalma cofinanciada por el Fondo de Fomento Palmero.
Federación Nacional de Cultivadores de Palma de Aceite
Carrera 10A N° 69A - 44 Tel. (1) 313 8600. Bogotá, D.C. - Colombia

Esta publicación es propiedad de la Federación Nacional de Cultivadores de Palma de Aceite, Fedepalma, por tanto, ninguna parte del material ni su contenido, ni ninguna copia del mismo puede ser alterada en forma alguna, transmitida, copiada o distribuida a terceros sin el consentimiento expreso de la Federación. Al realizar la presente publicación, la Federación ha confiado en la información proveniente de fuentes públicas o fuentes debidamente publicadas. Contiene recomendaciones o sugerencias que profesionalmente resultan adecuadas e idóneas con base en el estado actual de la técnica, los estudios científicos, así como las investigaciones propias adelantadas. A menos que esté expresamente indicado, no se ha utilizado en esta publicación información sujeta a confidencialidad ni información privilegiada o aquella que pueda significar incumplimiento a la legislación sobre derechos de autor. La información contenida en esta publicación es de carácter estrictamente referencial y así debe ser tomada y está ajustada a las normas nacionales de competencia, Código de Ética y Buen Gobierno de la Federación, respetando en todo momento la libre participación de las empresas en el mercado, el bienestar de los consumidores y la eficiencia económica.