

Balance económico del sector palmero colombiano en el primer trimestre de 2020

Desempeño productivo del sector palmero colombiano

Producción de aceite de palma

Durante el primer trimestre de 2020 el sector palmero colombiano alcanzó una producción de 487.790 toneladas de aceite de palma crudo, evidenciando un incremento del 3,8 % con respecto a las 469.900 toneladas alcanzadas en el mismo periodo el año anterior.

Así mismo, durante los tres primeros meses de 2020 se alcanzó una cifra histórica para el sector palmero colombiano en producción total de aceite de palma crudo. Se espera que la emergencia sanitaria causada por el COVID-19 no afecte esta tendencia durante el segundo trimestre del año, debido a que la demanda interna por bienes de primera necesidad se ha mantenido en la actual coyuntura (Figura 1 A).

Producción de almendra de palma

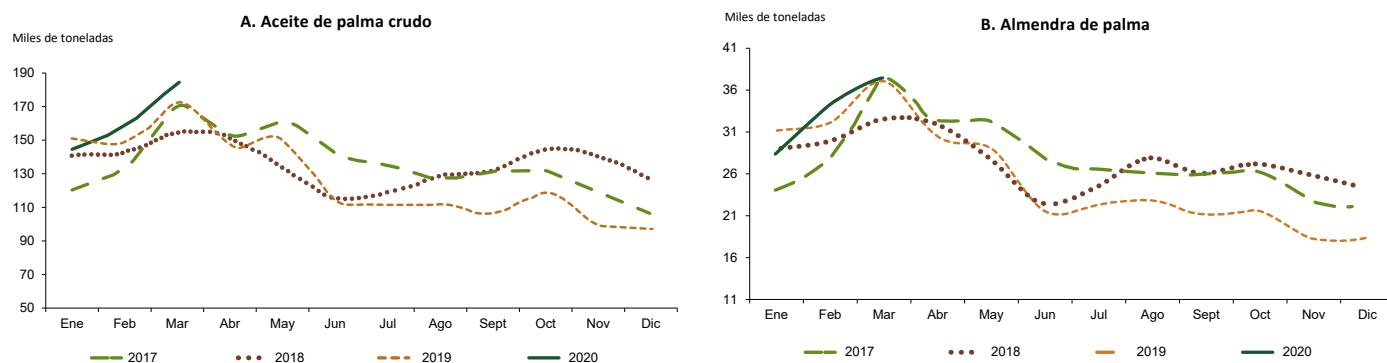
Durante el primer trimestre de 2020 se produjeron 99.852 toneladas de almendra de palma. Esta producción disminuyó en 1 % respecto a las 100.410 toneladas producidas en el mismo periodo de 2019 (Figura 1 B).

En general la producción a nivel regional presentó un comportamiento decreciente en 2020 al compararla con lo registrado en 2019.

Desempeño regional 2020

Al finalizar el primer trimestre de 2020, las zonas palmeras registraron crecimiento en la producción de aceite. Dentro de esta dinámica se resalta el comportamiento de las zonas Suroccidental y Norte, las cuales presentaron mayores incrementos con 19,6 % y 5,2 %, respectivamente. Por su parte, la Zona Oriental mostró una

Figura 1. Colombia. Producción mensual de aceite de palma crudo (A) y almendra de palma (B), 2017-2020



* Cifras con corte al 29 de mayo de 2020 / Fuente: Fedepalma – Sistema de Información Estadística del Sector Palmero, Sispas

variación positiva del 3,2 %, mientras que la variación de la Zona Central fue de 2,5 % (Tabla 1).

En cuanto al comportamiento regional de la producción de almendra de palma, dos de las cuatro zonas presentaron decrecimientos acentuándose esta dinámica en la Zona Suroccidental (Tabla 2).

Participación por zonas en la producción nacional de aceite de palma crudo y almendra de palma 2017-2020

Continuando la tendencia presentada durante los últimos cuatro años, las zonas Oriental y Central se caracterizaron por tener la mayor participación en la producción nacional de aceite de palma crudo y

almendra de palma durante el periodo enero-marzo de 2020 (Figura 2 A y B).

Comportamiento del mercado nacional y el comercio internacional

Ventas en el mercado doméstico

Durante el periodo enero-marzo de 2020, las ventas locales de aceite de palma crudo llegaron a 256.000 toneladas, un incremento del 40 % respecto al primer trimestre de 2019. Este gran desempeño de las ventas locales se explica fundamentalmente por la mayor compra de aceite de palma nacional por parte de la industria de aceites y grasas comestibles.

Tabla 1. Colombia. Producción de aceite de palma crudo por zonas. Enero-marzo, 2017-2020 (miles de toneladas)

Zona	Enero-Marzo				Variación 19/20	
	2017	2018	2019	2020	Abs	%
Oriental	194.152	194.273	203.794	210.232	6.438	3 %
Central	128.213	131.594	151.048	154.826	3.779	3 %
Norte	93.912	103.388	103.252	108.615	5.363	5,2 %
Suroccidental	7.766	9.088	11.806	14.117	2.311	20 %
Total	1.627.383	1.631.509	1.528.750	487.790	-1.040.960	-68,1 %

* Cifras con corte al 29 de mayo de 2020 / Fuente: Fedepalma – Sistema de Información Estadística del Sector Palmero, Sispa

Tabla 2. Colombia. Producción de almendra de palma por zonas. Enero-marzo, 2017-2020 (miles de toneladas)

Zona	Enero - Marzo				Variación 19/20	
	2017	2018	2019	2020	Abs	%
Oriental	33.942	33.702	35.943	36.145	202	1 %
Central	30.554	29.657	35.775	34.883	-891	-2 %
Norte	23.148	27.281	28.301	28.807	506	1,8 %
Suroccidental	547	490	391	17	-374	-96 %
Total	88.191	91.129	100.410	99.852	-558	-0,6 %

* Cifras con corte al 29 de mayo de 2020 / Fuente: Fedepalma – Sistema de Información Estadística del Sector Palmero, Sispa

Caracterización de la producción por zona durante 2020



Aceite de palma crudo

Producción total de aceite de palma crudo
Enero-marzo de 2020:

Producción: 487.790 toneladas
Variación: 3,8 % respecto a 2019

Almendra de palma

Producción total de almendra de palma
Enero - marzo de 2020:

Producción: 99.852 toneladas
Variación: -1 % respecto a 2019



ZONA NORTE

- Producción: 108.615 toneladas
- Variación: 5,2 % respecto a 2019
- Participación: 22,3 % del total

ZONA NORTE

- Producción: 28.807 toneladas
- Variación: 1,8 % respecto a 2019
- Participación: 28,8 % del total

ZONA CENTRAL

- Producción: 154.826 toneladas
- Variación: 2,5 % respecto a 2019
- Participación: 31,7 % del total

ZONA CENTRAL

- Producción: 34.883 toneladas
- Variación: -2,5 % respecto a 2019
- Participación: 34,9 % del total

ZONA ORIENTAL

- Producción: 210.232 toneladas
- Variación: 3,2 % respecto a 2019
- Participación: 43,1 % del total

ZONA ORIENTAL

- Producción: 36.145 toneladas
- Variación: 1 % respecto a 2019
- Participación: 36,2 % del total

ZONA SUROCCIDENTAL

- Producción: 14.117 toneladas
- Variación: 19,6 % respecto a 2019
- Participación: 2,9 % del total

ZONA SUROCCIDENTAL

- Producción: 17 toneladas
- Variación: -95,7 % respecto a 2019
- Participación: 0,02 % del total

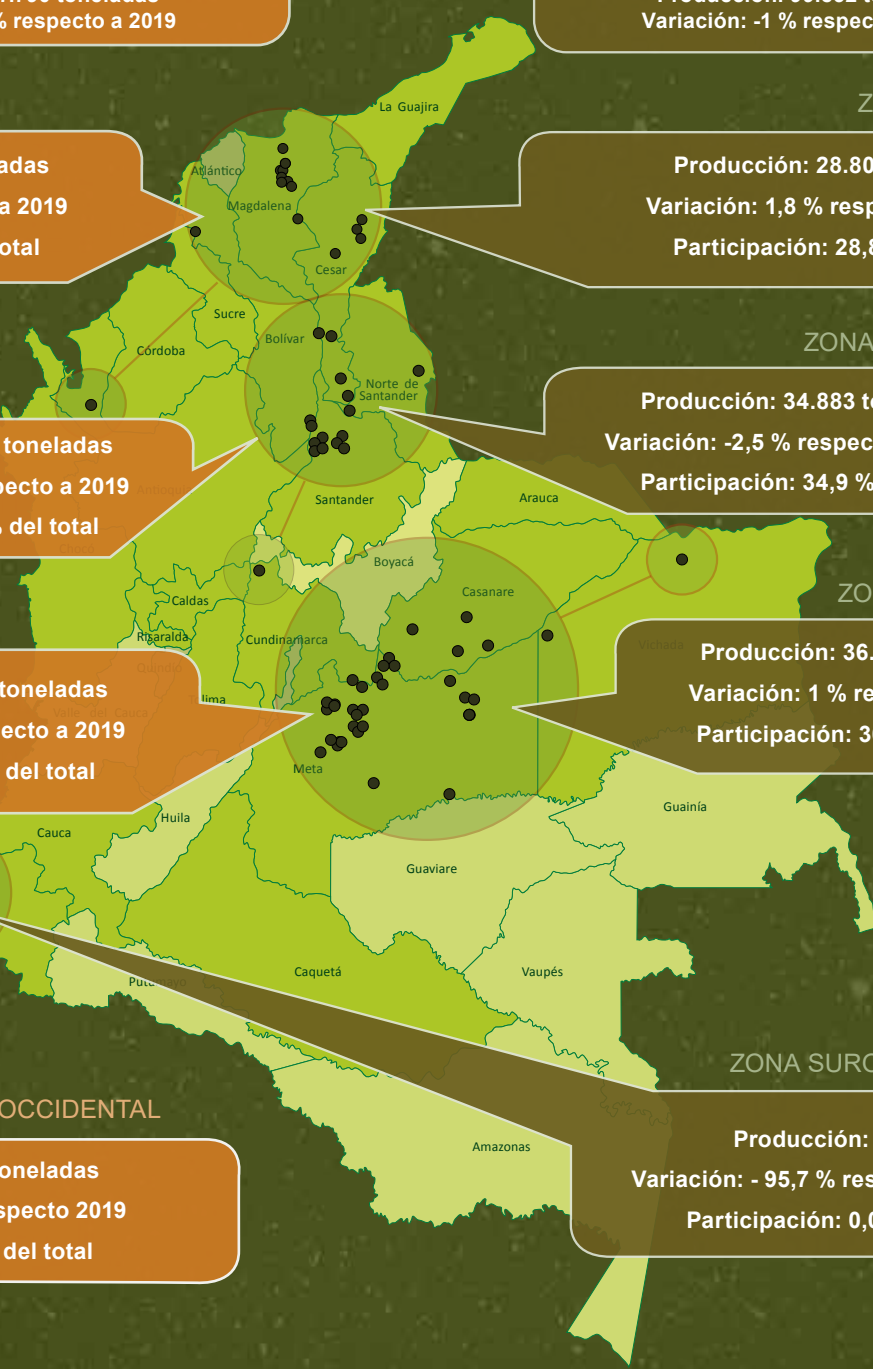
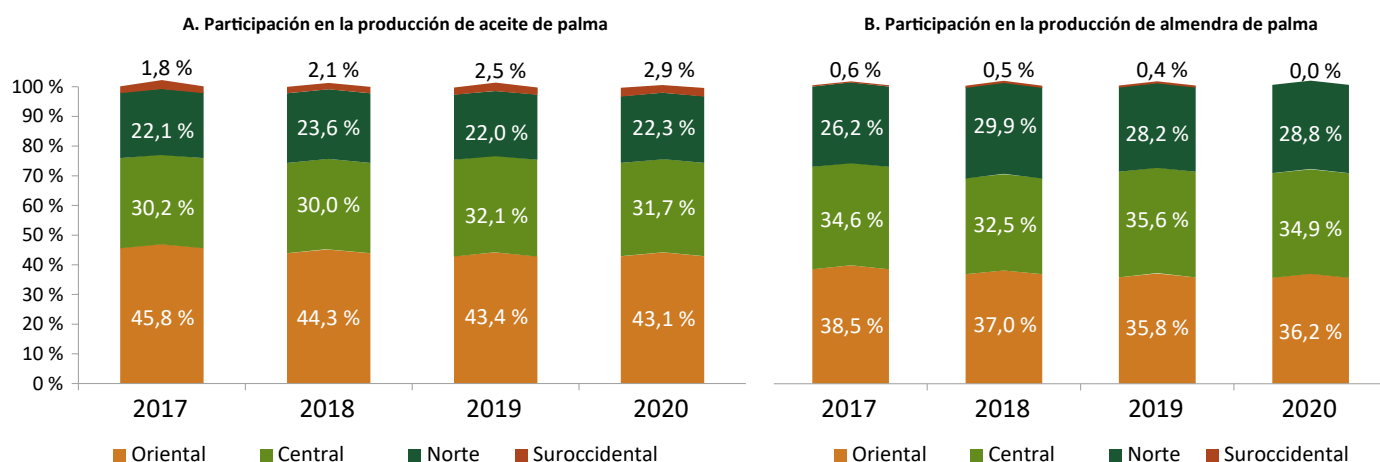


Figura 2. Colombia. Distribución de la producción nacional de aceite de palma (A) y almendra de palma (B) por zonas palmeras. Enero-marzo, 2017-2020



* Cifras con corte al 29 de mayo de 2020 / Fuente: Fedepalma – Sistema de Información Estadística del Sector Palmero, Sispa

Debido a esta dinámica, para marzo de 2020 se vendieron en el mercado local aproximadamente 100.000 toneladas de aceite de palma crudo, una cifra récord, que sumada con una recuperación de los precios internacionales durante ese periodo, permitieron una recuperación del ingreso palmero, que llevaba casi dos años con precios e ingresos deprimidos (Tabla 3).

Se identifican dos factores de análisis de este aumento de las ventas locales:

1. Los ajustes adelantados en la metodología del FEP Palmero en la lectura de los indicadores de referencia para el mercado local, llevaron consigo un acotamiento del arancel al 10 %, realizado en marzo del año pasado, que permitió el establecimiento de la misma referencia para fijación de los precios del biodiésel por parte del Ministerio de Minas y Energía; además, por los ajustes en la lectura de los indicadores para el mercado de exportación, buscando favorecer la colocación del aceite de palma crudo en el mercado local.

2. La menor oferta exportable de Ecuador, teniendo en cuenta que la crisis sanitaria de la PC ha generado una contracción en la producción de aceite de palma crudo de alrededor del 10 % en ese país, al pasar de 425 a 380 mil toneladas entre 2019 y el estimado de 2020, respectivamente.

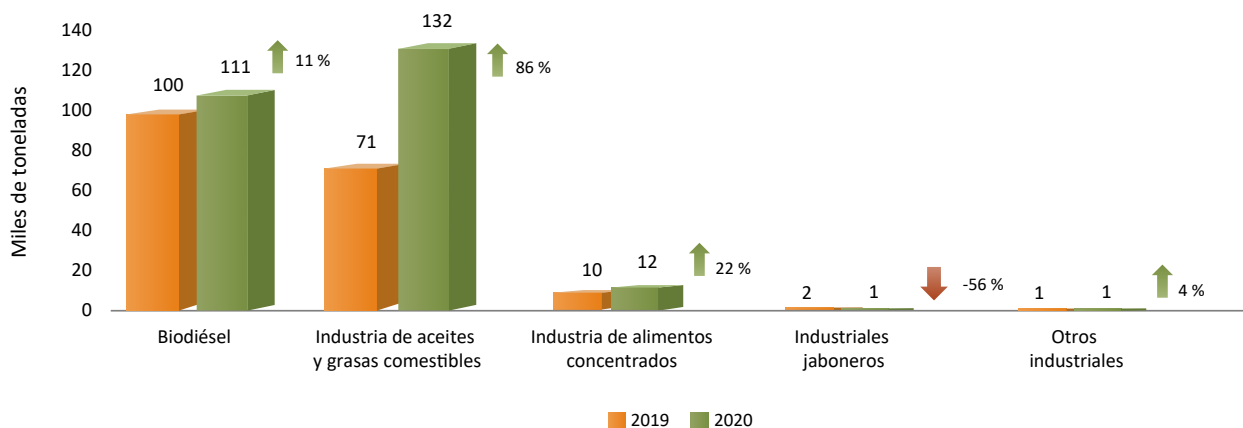
Para el segmento de biodiésel, de acuerdo con datos de Fedebiocombustibles, la demanda nacional disminuyó 3 % en el primer trimestre de 2020, frente al año pasado, al pasar de 140.271 toneladas a 135.651 toneladas. Sin embargo, las ventas de aceite de palma nacional en este segmento aumentaron alrededor de 11.000 toneladas en ese mismo periodo, evidenciándose una sustitución de producto importado con materia prima nacional.

En el segmento de alimentos concentrados, es preciso mencionar que las compras de aceite de palma como fuente energética han presentado un crecimiento leve durante el periodo estudiado (Figura 3).

Tabla 3. Colombia. Ventas de aceite de palma crudo en el mercado local. Enero-marzo, 2019-2020 (miles de toneladas)

Periodo	2019	2020	Variación 19/20	
			Abs.	%
Enero	59	73	13	23 %
Febrero	57	85	28	48 %
Marzo	67	99	32	48 %
Total	183	256	73	40 %

Figura 3. Colombia. Ventas de aceite de palma crudo por segmento. Enero-marzo, 2019-2020 (miles de toneladas)



Durante el periodo enero-marzo de 2020, las primeras ventas al mercado local de aceite de palmiste registraron 7.800 toneladas un aumento del 50 % frente al primer trimestre de 2019, tendencia que está relacionada con los mismos factores que los observados en el aceite de palma (Figura 4).

Exportaciones

Las exportaciones del aceite de palma crudo se redujeron de forma importante, pasando de 193.000 toneladas durante el primer trimestre de 2019 a 97.000 toneladas para el mismo periodo de este año. Como proporción del total exportado, el aceite de palma crudo representó el 77 %, mientras que las exportaciones de aceite de palma refinado e incorporado en otros productos procesados representaron el 23 % restante (Figura 5).

Es importante resaltar que pese a que las exportaciones de aceite de palma crudo cayeron casi a la mitad, las de aceite refinado se mantuvieron casi iguales en los primeros trimestres de los dos últimos años.

Otro punto que llama la atención en el análisis por destino de las exportaciones de aceite de palma tiene que ver con la importancia de México (38 %) como primer destino internacional del aceite de palma colombiano durante el primer trimestre de 2020. Este destino fue seguido por la Unión Europea (35 %), Brasil (12 %), República Dominicana (8 %), Venezuela (4 %) y otros (3 %) (Figura 6).

Esta reconfiguración en los destinos de exportación tiene que ver con el gran volumen de inventarios de aceite de palma crudo de origen indonesio y malasio con los que la Unión Europea arrancó el año, lo cual desaceleró

Figura 4. Colombia. Ventas de aceite de palmiste en el mercado local. Enero-marzo, 2019-2020 (miles de toneladas)

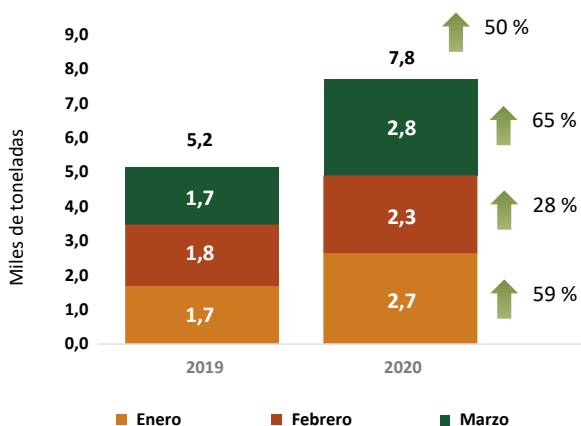


Figura 5. Colombia. Exportaciones de aceite de palma crudo y de aceite refinado e incorporado en productos procesados. Enero-marzo, 2019-2020

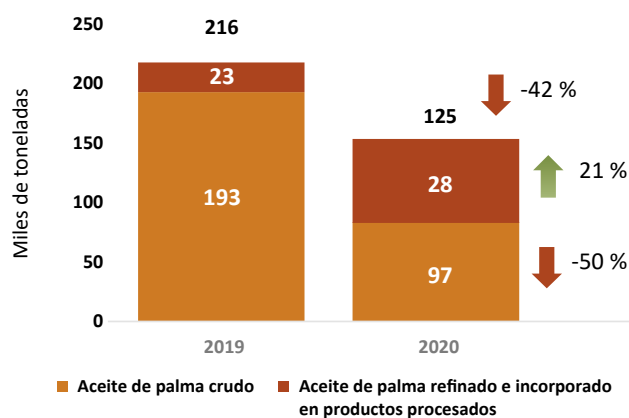
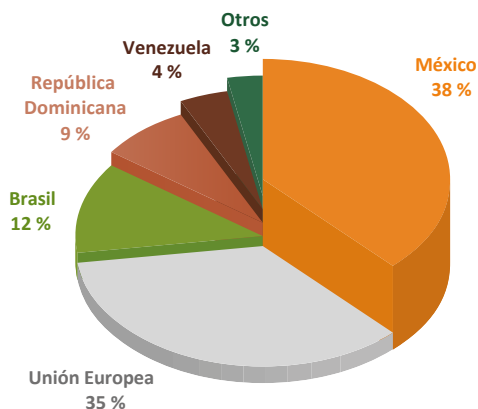


Figura 6. Colombia. Distribución de las exportaciones de aceite de palma colombiano por país de destino



el ritmo importador del bloque económico durante los primeros meses de 2020 y en segundo lugar, a que el mercado mexicano, importador neto de aceite de palma, se provee durante los primeros meses del año de países como Colombia y, de mediados de año hacia adelante, con mayor preponderancia de países de Centroamérica, en razón a que el pico de producción centroamericano empieza en junio-julio.

Entendiendo la importancia del mercado de México, durante los primeros días de marzo varias empresas del sector palmero colombiano en compañía del Presidente Ejecutivo de Fedepalma, realizaron una gira comercial al país azteca, con el objetivo de entender más de cerca la dinámica de oferta y demanda, las características del producto, las instituciones relacionadas, entre otros. Durante la gira se realizaron varias visitas comerciales a empresas como Team Foods y AAK México, Jabones La Corona, Oleofinos y Upfield; y de carácter técnico y

político a instituciones como el Consejo Nacional Agropecuario, ANIAME (Asociación Nacional de Industriales de Aceites y Mantecas Comestibles) y la participación institucional en el II Congreso Palmero Mexicano, realizado por Femexpalma. Esta gira deja un gran interés por parte de los actores del mercado mexicano por consolidar la presencia del aceite de palma colombiano en su país.

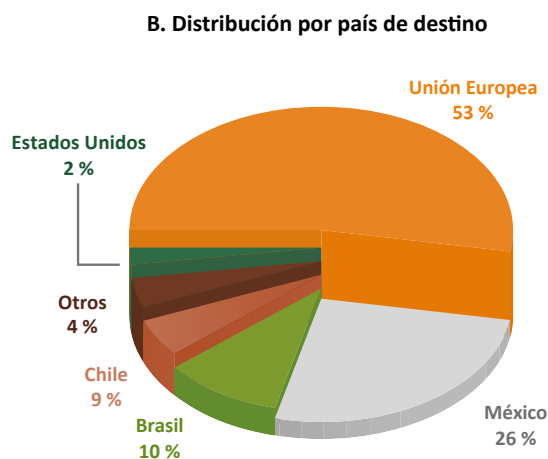
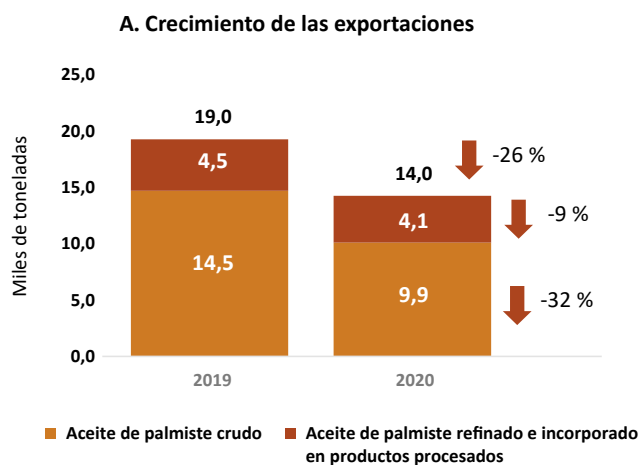
Entre tanto, las exportaciones de aceite de palmiste pasaron de 19.000 a 14.000 toneladas entre el primer trimestre de 2019 y 2020; una disminución de aproximadamente 5.000 toneladas o del 26 %, hecho alineado con la mayor colocación del aceite de palmiste a nivel local. Del total de la canasta, el 30 % corresponde al aceite de palmiste refinado mientras que el 70 % restante a aceite de palmiste crudo. Lo anterior demuestra que las contracciones presentadas se generaron en el aceite de palmiste crudo y en el aceite de palma sin procesar, mientras que el aceite refinado mantuvo una cantidad similar exportada (Figura 7 A).

El principal destino de las exportaciones de aceite de palmiste colombiano fue la Unión Europea con 45 % del total, seguido por México (41 %), Brasil (13 %) y República Dominicana (1 %) (Figura 7 B).

Ventas de exportación

El buen desempeño de las ventas locales genera que la proporción de lo exportado en general por todas las zonas palmeras respecto a su producción disminuya. La mayor absorción de aceite de palma en prácticamente todos los centros de consumo nacionales, revirtió la tendencia tradicional a una mayor colocación en el mercado internacional en los primeros meses del año, en la medida en que se presenta estacionalmente el momento de

Figura 7. Colombia. Crecimiento (A) y país de destino (B) de las exportaciones de aceite de palmiste. Enero-marzo, 2018-2019



mayor producción en el país. Prueba de ello, es que la Zona Oriental pasó de exportar prácticamente la mitad de su producción en el primer trimestre de 2019 (48 %) al 21 % durante el mismo periodo de 2020.

Así mismo, las exportaciones de la producción por zona fueron: Central el 44 %, Norte el 60 % y la Suroccidental apenas el 38 %, está última en la medida en que también ha encontrado mercados para el aceite de palma alto oleico en el interior del país (Tabla 4).

Importaciones de aceites y grasas

Las importaciones de aceites y grasas totalizaron 224.000 toneladas en el primer trimestre de 2020, 4 % superiores al primer trimestre de 2019. Este aumento se explica por la tendencia al alza de las importaciones de tres de los cuatro segmentos de productos de análisis (aceites vegetales crudos, aceite en frijol soya y aceites vegetales refinados) mientras que los aceites y las grasas animales importados disminuyeron 12 %, pasando de 6.000 toneladas a 5.000 toneladas.

Frente a los aceites vegetales crudos, es importante mencionar que pese a que disminuyó notoriamente la cantidad de aceite de palma crudo importado por la contracción de la oferta exportable de Ecuador, las importaciones de aceite de soya crudo compensaron la caída en el aceite de palma importado, generando incluso un leve aumento en el total de aceites vegetales crudos importados.

Estas importaciones de aceite de soya crudo provinieron principalmente de Estados Unidos (56 %) como suele ocurrir en los primeros meses del año, en tanto se aprovecha el contingente otorgado libre de arancel de 42.096 toneladas para 2020; el segundo proveedor en importancia fue Bolivia (26 %) y el tercero Argentina (17 %). Así mismo, cabe resaltar que las primas en los precios

internacionales de los aceites suaves (soya, girasol y canola), sobre el aceite de palma registraron una caída por debajo de los 100 dólares por tonelada a principio de este año, generándose una mayor competitividad de los mismos en segmentos comestibles como el de aceites líquidos para cocina (Figura 8).

Frente a las importaciones de aceite de palma crudo, que totalizaron 37.965 toneladas durante el periodo, Ecuador continúa siendo el principal proveedor del producto con el 65 % del total, mientras Perú gana participación en compras internacionales colombianas con el 35 % restante.

Respecto a los aceites refinados, cabe mencionar que el aumento del 19 % que totalizó 36.000 toneladas en la categoría, se dio en gran parte por el aumento del aceite de soya refinado proveniente de Bolivia que casi triplicó la cantidad importada, pasando de 2.512 a 7.117 toneladas. En segunda instancia, el aceite de girasol refinado boliviano también aumentó con un crecimiento del 77 %, llegando a 1.758 toneladas.

Por su parte, las importaciones de aceite de palma refinado permanecieron estables, en alrededor de 20.000 toneladas entre enero y marzo de 2020; sin embargo, es de destacar que por primera vez se registraron importaciones de Malasia como un origen de importancia de este producto con el 23 % del total para ese periodo (Figura 9).

Inventarios

Los inventarios de aceite de palma crudo en plantas de beneficio al final de marzo de 2020 fueron de 69.200 toneladas. Las producciones históricamente altas en el periodo generaron el aumento de los inventarios, pese a que las colocaciones en el mercado local aumentaron de forma importante (Figura 10).

Tabla 4. Colombia. Producción y ventas de exportación de aceite de palma por zonas palmeras. Enero-marzo, 2019-2020 (miles de toneladas)

Zona	Producción		Ventas de exportación		%Expo/Prod	
	Ene - Mar 2019	Ene - Mar 2020	Ene - Mar 2019	Ene - Mar 2020	Ene - Mar 2019	Ene - Mar 2020
Central	151	155	110	68	73 %	44 %
Oriental	204	210	97	45	48 %	21 %
Norte	103	109	63	65	61 %	60 %
Suroccidental	12	14	11	5	92 %	38 %
Total	470	488	281	183	60 %	38 %

Figura 8. Colombia. Importaciones de semillas oleaginosas, aceites y grasas vegetales y animales. Enero-marzo, 2019-2020

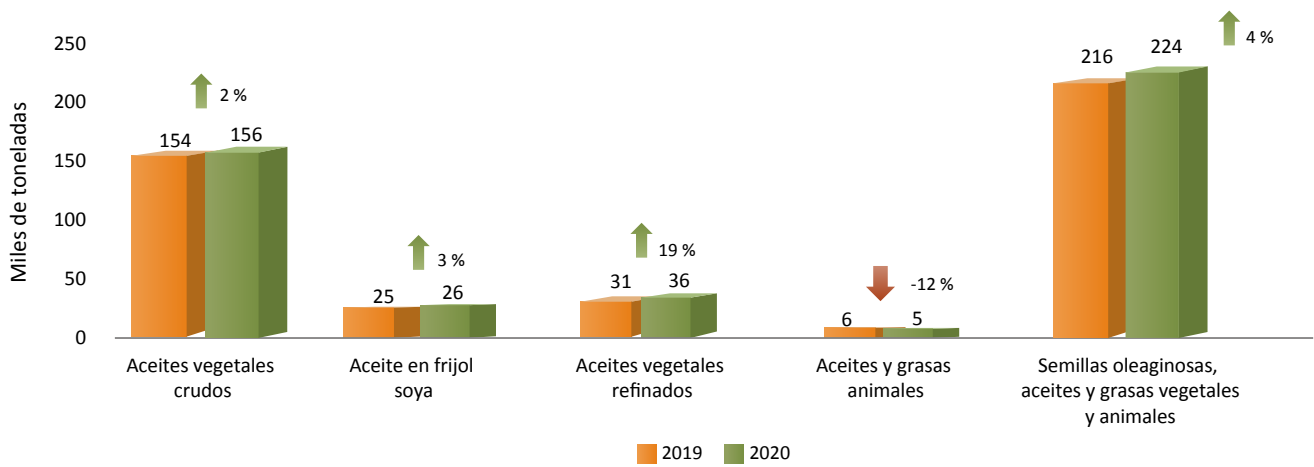


Figura 9. Colombia. Importaciones de aceite de palma crudo. Enero-marzo, 2019-2020

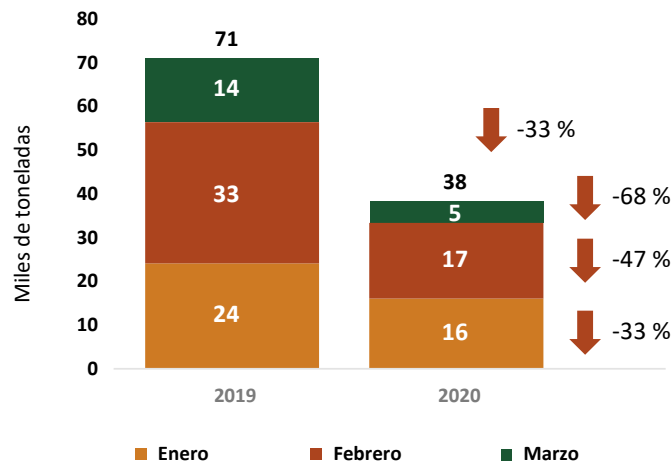
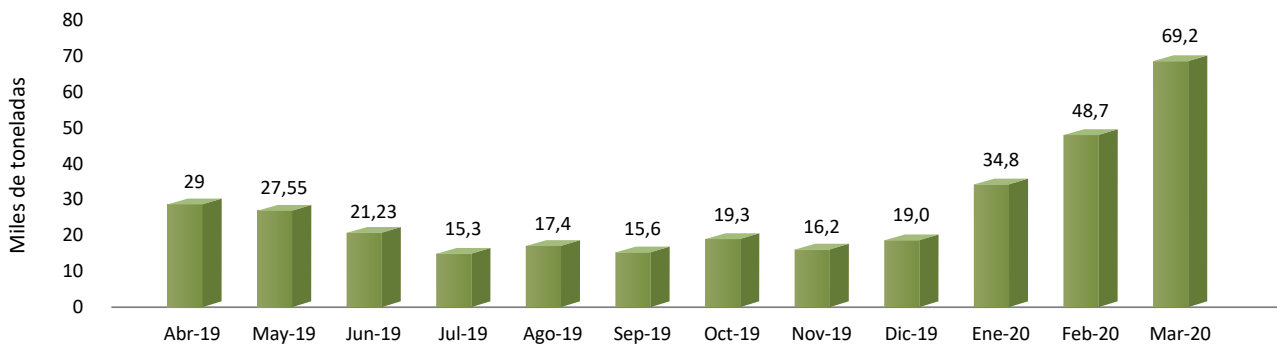


Figura 10. Inventarios de aceite de palma crudo en plantas de beneficio a marzo de 2020



Consumo aparente

Para el primer trimestre de 2020, la disminución en las ventas de exportación y el aumento de la producción son los principales hechos que impulsan el crecimiento de la oferta disponible en el país. Asimismo, la disminución en las importaciones, y el aumento significativo de la colocación del aceite de palma colombiano en el mercado local, generó un incremento del 15 % en el consumo de aceite de palma a nivel nacional (Tabla 5).

Precio internacional de los aceites de palma

El primer trimestre de 2020 inició con niveles de precios internacionales para el aceite de palma que daban continuidad a la recuperación observada en el último trimestre del año anterior, cuando un crecimiento de la demanda y las expectativas de una caída en la producción en

el Sudeste Asiático para 2020 generaban un sentimiento alcista al mercado. Así, en enero la cotización Bursa Malasia alcanzó 718 dólares por tonelada, apoyados fundamentalmente en un mayor consumo como consecuencia de un incremento de los mandatos de mezcla para la producción de biodiésel en el Sudeste Asiático.

Sin embargo, con el anuncio de los confinamientos en China a causa del COVID-19 a finales del mes de enero, y a partir de allí en el resto del mundo, la tendencia de los precios comenzó a revertirse, llegando a un precio promedio de 545 dólares por tonelada en el mes de marzo, una caída del 24 % respecto al inicio del año.

A pesar de esta situación, el precio promedio del aceite de palma crudo, medido por la cotización Bursa Malasia (tercera posición), en el primer trimestre de 2020 fue 631 dólares por tonelada, un crecimiento de 17 % respecto del promedio observado en el mismo periodo de 2019 (USD 542 por tonelada) (Figura 11).

Tabla 5. Colombia. Consumo aparente de aceite de palma. Enero-marzo, 2019-2020 (miles de toneladas)

Concepto	Ene-Mar		Variación	
	2019	2020	Abs.	%
I. Producción	469	488	19	4 %
II. Importaciones	91	59	-32	-35 %
III. Ventas de exportación	281	183	-98	-35 %
IV. Oferta disponible	279	364	85	31 %
V. Cambio de inventarios	5	49	44	876 %
VI. Consumo (E)	274	315	41	15 %

Figura 11. Evolución de los precios del aceite de palma BMD-M3, enero-marzo de 2020



Fuente: Bursa Malaysia

Por su parte, el precio doméstico del aceite de palma estuvo alrededor de \$ 2.493.584 para el periodo enero-marzo de 2020, 12 % por encima de lo observado durante el mismo periodo de 2019, siguiendo la recuperación de los precios internacionales desde finales del año anterior y comienzos de este año.

El precio local del aceite de palmiste crudo alcanzó un valor promedio de \$ 3.003.788 en el primer trimestre de 2020, creciendo 11 % respecto al mismo trimestre de 2019.

Perspectivas

La coyuntura actual del COVID-19 mantiene a la economía mundial en incertidumbre de lo que pueda suceder en el corto y mediano plazo, por lo que las previsiones de los analistas están en constante modificación. Sin embargo, teniendo en cuenta lo observado en los mercados internacionales al momento de realizar este boletín, se tienen los siguientes aspectos como indicadores de mercado para los próximos meses.

Factores al alza

Para los productores de aceite la reactivación de la economía de los principales países consumidores constituye un gran impulso. Así, a medida que Nueva Delhi, capital de India, principal importador de aceites vegetales del mundo, relaja las medidas de restricción ante el coronavirus, se espera una recuperación en su nivel de importaciones para el mes de junio que favorecería principalmente al aceite de palma por la apertura de edificios de oficinas, hoteles, restaurantes, centros comerciales e iglesias.

Además, y con el fin de incentivar las ventas de aceite de palma crudo, el gobierno de Malasia ha eliminado los aranceles a las exportaciones, lo que implicaría una mejor demanda y un impulso para los precios internacionales. Los precios del aceite de soya y los del petróleo subirían como resultado de los acuerdos para un recorte de la producción por parte de los países de la OPEP+, liderados por Arabia Saudita y Rusia.

Con esto, se espera una importación media de 1,14 MnT de aceite de palma en India para el periodo julio-septiembre de 2020, superando el nivel promedio de 860 MnT observados entre enero y mayo.

Para el periodo octubre-septiembre de 2019-2020 la producción mundial de aceite de palma se estima con una caída de 2,3 MnT respecto del mismo periodo de 2018-2019. Principalmente, por la restricción en la disponibilidad de fuerza laboral en Malasia, segundo productor mundial de aceite de palma, derivada de las medidas restrictivas

por el COVID-19, que impiden el flujo de trabajadores que generalmente provienen de Tailandia e Indonesia, se espera que esto se refleje en una menor productividad en la recolección, generando una menor tasa de crecimiento para la producción de aceite de palma.

Entonces, de acuerdo con Oil World a pesar del actual crecimiento estacional de la producción en Malasia, se estima que para octubre-septiembre de 2019-2020 se alcance el mínimo en los últimos cuatro años, llegando a los 18,7 MnT, respecto de las 20,8 MnT producidas en la misma temporada de 2018-2019. Por su parte, para Indonesia se espera apenas un pequeño incremento respecto del año pasado, alcanzando los 44,15 MnT, un crecimiento de 0,45 MnT.

En el largo plazo, restricciones políticas o económicas para la trituration de soya podrían favorecer las importaciones de aceite de palma en China.

Factores a la baja

De acuerdo con los análisis de LMC, aún existe incertidumbre respecto del comportamiento de la demanda en los próximos meses, por lo que seguirá siendo un factor clave en el comportamiento del mercado y los precios de los aceites vegetales.

En este sentido, para Oil World, el periodo 2019-2020 podría ser el primero con una caída en la demanda de aceite de palma desde 1958, toda vez que en las temporadas pasadas, siempre se observaba una tendencia al alza derivada del constante crecimiento de la población y del incremento de los ingresos de la clase media y la absorción de inventarios por una creciente producción de biodiésel. Sin embargo, como consecuencia de la propagación del COVID-19 y de las medidas adoptadas para su mitigación, la demanda de biodiésel se ha visto reducida y, por ende, su producción; y por otra parte, el menor consumo en el sector alimentos fue consecuencia del cierre de hoteles, restaurantes y servicios de *catering* en todo el mundo.

Otro factor que puede generar una presión a la baja de los precios del aceite de palma en el mundo es que, si bien existe una recuperación de los precios del petróleo que ascienden a USD 40 por barril en la cotización Brent, el precio del diésel, en contraste, cayó en USD 10 para este mismo mes; y la prima que había entre el diésel y petróleo que tradicionalmente era del orden de USD 100 por tonelada, ahora es menor a USD 50, lo que lleva consigo a que haya una pérdida de competitividad de biodiésel de palma frente al diésel, y por ende puede verse comprometida una mayor demanda de aceite de palma para el mercado de biocombustibles.

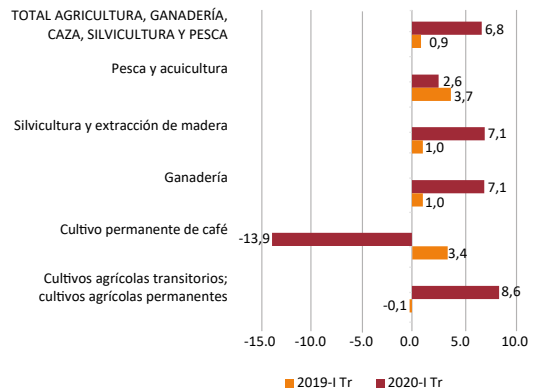
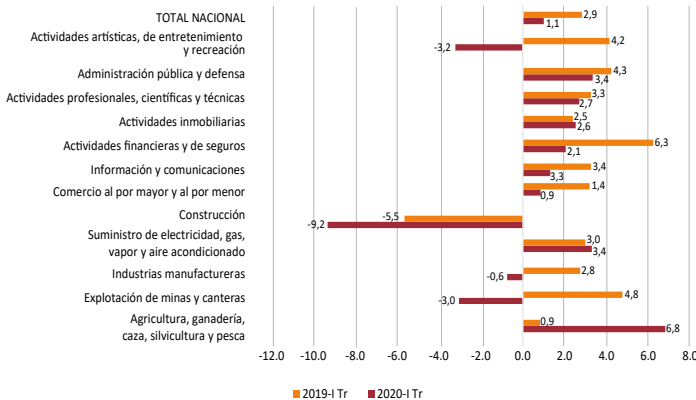
Desempeño de la economía colombiana durante el primer trimestre de 2020

El crecimiento económico del primer trimestre del año se ubicó en 1,1 %, cifra inferior al 2,9 % alcanzado en el mismo periodo de 2019 (Figura 12).

El sector agropecuario presentó una tasa de crecimiento superior (6,8 %) al compararlo con el mismo periodo del año anterior (-0,1 %) (Figura 13).

Figura 12. Crecimiento anual del PIB por componentes de oferta

Figura 13. Crecimiento del PIB agropecuario

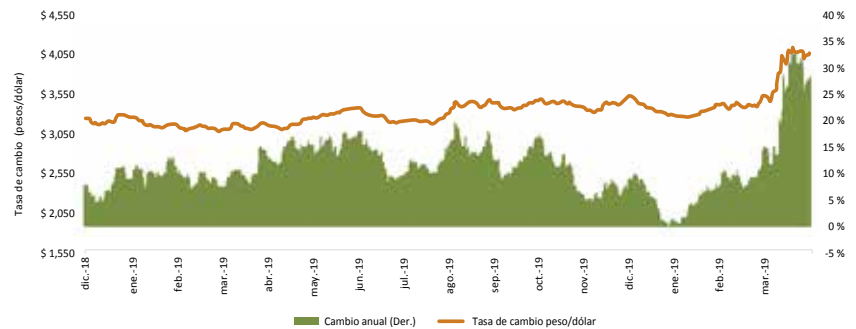


Fuente: DANE

Fuente: DANE

La tasa de cambio promedio entre enero y marzo de 2020 se ubicó en 3.535 \$/USD, evidenciando una devaluación promedio del 13 % con respecto al mismo periodo de 2019, cuando se registró una tasa de cambio promedio de 3.137 \$/USD (Figura 14).

Figura 14. Comportamiento de la tasa de cambio

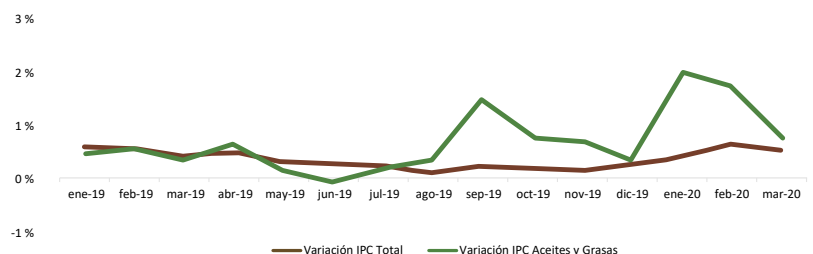


Fuente: Banco de la República

La variación del índice de precios al consumidor (IPC) en marzo de 2020 fue de 0,57 %, cifra superior a la reportada en marzo de 2019 (0,43 %).

Figura 15. Comportamiento de la inflación 2019-2020

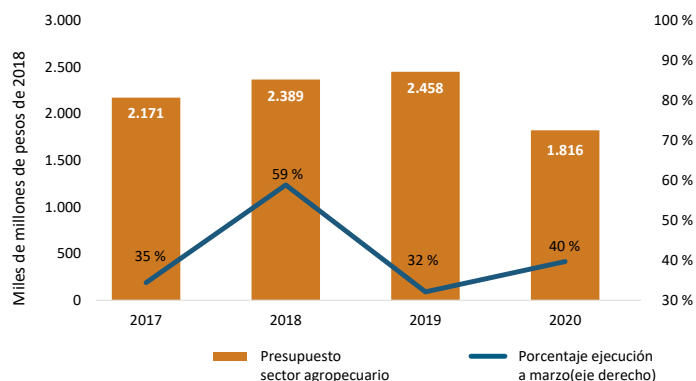
En cuanto al IPC de aceites y grasas, este reportó una variación de 0,78 % con respecto al mes anterior, mostrando una caída en el comportamiento del primer trimestre del año (Figura 15).



Fuente: DANE

El presupuesto de la nación dedicado a la agricultura para 2020 (preliminar a marzo de 2020) es de \$ 1.9 billones. A marzo de 2020 la ejecución presupuestal fue del 40 % (Figura 16).

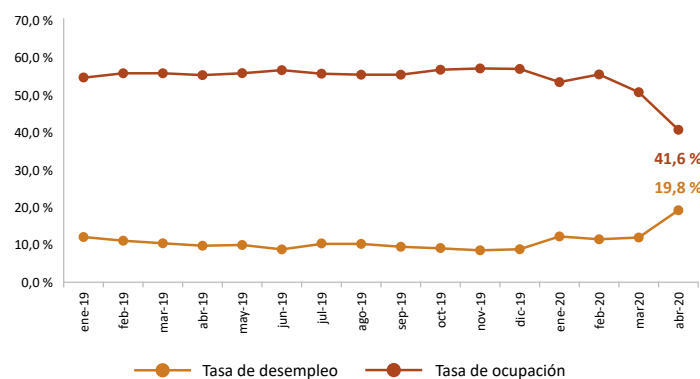
Figura 16. Presupuesto para la agricultura y porcentaje de ejecución a marzo 2017-2020



Fuente: Ministerio de Hacienda y Crédito Público

Para el mes de abril de 2020, la tasa de desempleo del total nacional fue 19,8 %, lo que significó un aumento de 9,5 puntos porcentuales frente al mismo mes del año pasado (10,3 %), la tasa de ocupación fue 41,6 %, presentando una disminución de 14,2 puntos porcentuales respecto al mismo mes del 2019 (55,8 %).

Figura 17. Comportamiento del mercado laboral 2019-2020



Fuente: DANE

Andrés Felipe García Azuero
Director de Planeación Sectorial
y Desarrollo Sostenible

Luis Enrique Castro Zamudio
Líder de Economía (e)

Cristian Andrés Castellanos Díaz
Analista de Economía

Jaime González Triana
Líder de Comercialización

José Miguel Arias Cruz
Especialista en Comercio Exterior

Laura Cristina Granados
Analista de Precios y Mercados

Lizzeth Lorena Díaz Flórez
Analista de Economía

Yolanda Moreno Muñoz
Esteban Mantilla
Coordinación Editorial

Fredy Johan Espitia
Diagramación

Impresión
Estudio 45-8 S.A.S.

Publicación de Fedepalma con el apoyo del Fondo de Fomento Palmero.
Federación Nacional de Cultivadores de Palma de Aceite
Centro Empresarial Pontevedra. Calle 98 #70-91, piso 14. PBX: (57-1) 313 8600. Bogotá, D.C. - Colombia

Esta publicación es propiedad de la Federación Nacional de Cultivadores de Palma de Aceite, Fedepalma, por tanto, ninguna parte del material ni su contenido, ni ninguna copia del mismo puede ser alterada en forma alguna, transmitida, copiada o distribuida a terceros sin el consentimiento expreso de la Federación. Al realizar la presente publicación, la Federación ha confiado en la información proveniente de fuentes públicas o fuentes debidamente publicadas. Contiene recomendaciones o sugerencias que profesionalmente resultan adecuadas e idóneas con base en el estado actual de la técnica, los estudios científicos, así como las investigaciones propias adelantadas. A menos que esté expresamente indicado, no se ha utilizado en esta publicación información sujeta a confidencialidad ni información privilegiada o aquella que pueda significar incumplimiento a la legislación sobre derechos de autor. La información contenida en esta publicación es de carácter estrictamente referencial y así debe ser tomada y está ajustada a las normas nacionales de competencia, Código de Ética y Buen Gobierno de la Federación, respetando en todo momento la libre participación de las empresas en el mercado, el bienestar de los consumidores y la eficiencia económica.