

## Balance económico del sector palmero colombiano en el tercer trimestre de 2020

### Desempeño productivo del sector palmero colombiano

#### Producción de aceite de palma

Durante el tercer trimestre de 2020 el sector palmero colombiano alcanzó una producción de 323.853 toneladas de aceite de palma crudo, evidenciando una disminución del 2 % con respecto a las 330.469 toneladas alcanzadas en el mismo periodo el año anterior.

Al cierre del tercer trimestre de 2020 la producción presentó un comportamiento positivo al aumentar 5,7 % respecto al año anterior, pasando de 1'212.427 en 2019 a 1'281.783 toneladas en 2020. Se espera que las medidas de reactivación económica a causa de la emergencia sanitaria por el COVID-19 mantenga esta tendencia durante el cuarto trimestre del año (Figura 1A).

### Producción de almendra de palma

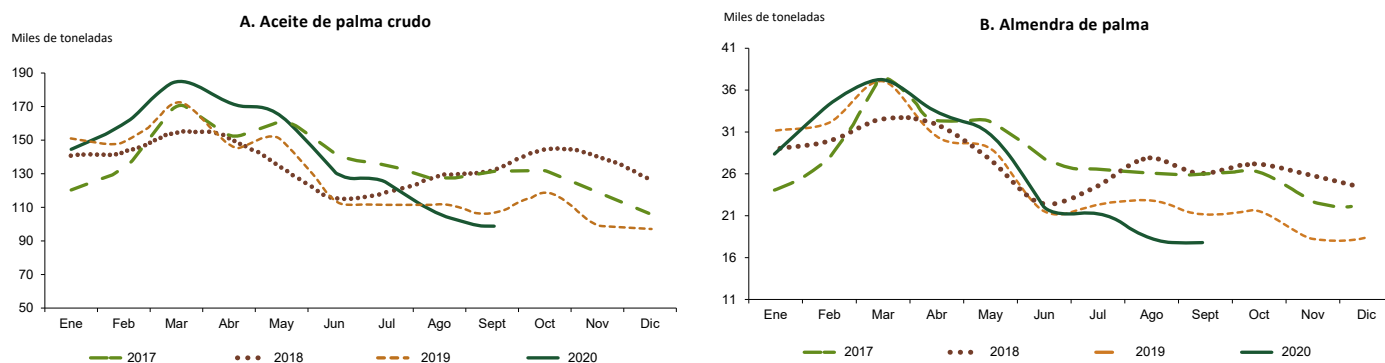
Durante el tercer trimestre de 2020 se produjeron 57.383 toneladas de almendra de palma. Esta producción disminuyó en 14 % respecto a las 66.386 toneladas producidas en el mismo periodo de 2019 (Figura 1 B).

Hasta el tercer trimestre del 2020 la producción de almendra de palma ha presentado un comportamiento decreciente en 2 % al pasar de 248.076 toneladas en 2019 a 243.271 toneladas en 2020.

### Desempeño regional 2017-2020

Al finalizar el tercer trimestre de 2020, las zonas Oriental, Central y Suroccidental presentaron incrementos de

Figura 1. Colombia. Producción mensual de aceite de palma crudo (A) y almendra de palma (B), 2017-2020



\* Cifras con corte al 23 de noviembre de 2020 / Fuente: Fedepalma – Sistema de Información Estadística del Sector Palmero, Sispa

12,4 %, 2,8 % y 13,1 %, respectivamente, en la producción de aceite de palma. Por su parte, la Zona Norte mostró una variación negativa del 3,6 % (Tabla 1).

En cuanto al comportamiento regional de la producción de almendra de palma, tres de las cuatro zonas presentaron decrecimiento, acentuándose esta dinámica en la Zona Suroccidental (Tabla 2).

## Participación por zonas en la producción nacional de aceite de palma crudo y almendra de palma 2017-2020

Continuando la tendencia presentada durante los últimos cuatro años, las zonas Oriental y Central, se caracterizaron por tener la mayor participación en la producción nacional de aceite de palma crudo y almendra de palma durante el periodo enero-septiembre de 2020 (Figura 2 A y B).

## Comportamiento del mercado nacional y el comercio internacional

### Ventas en el mercado doméstico

El tercer trimestre de 2020 registró una mayor demanda de aceite de palma en el mercado local con relación a lo observado en el trimestre anterior, debido a la recuperación del segmento de biocombustibles, en la medida en que la reapertura de la economía generó una mayor movilidad y, por ende, una mejor demanda de combustibles a nivel nacional. Pese a la contracción del segundo trimestre, el desempeño extraordinario de las ventas locales en el primer trimestre del año y la recuperación del tercer trimestre permiten observar en el agregado, una mejor colocación de aceite de palma en el mercado nacional frente a lo observado en 2019. De esta manera, las ventas de aceite de palma crudo en el mercado local durante el periodo enero-septiembre de 2020 llegaron a un total de 645.000 toneladas, un aumento del 4 % frente al mismo periodo del año anterior.

**Tabla 1.** Colombia. Producción de aceite de palma crudo por zonas. Enero-septiembre, 2017-2020 (miles de toneladas)

Zona	Enero - Septiembre				Variación 19/20	
	2017	2018	2019	2020	Abs	%
Oriental	556.027	493.173	516.870	581.019	64.149	12,4%
Central	383.450	378.850	374.396	385.001	10.604	2,8%
Norte	306.677	316.835	283.635	273.334	-10.301	-3,6%
Suroccidental	25.273	28.864	37.527	42.429	4.902	13,1%
Total	1.271.426	1.217.722	1.212.427	1.281.783	69.355	5,7%

\* Cifras con corte al 23 de noviembre de 2020 / Fuente: Fedepalma – Sistema de Información Estadística del Sector Palmero, Sispa

**Tabla 2.** Colombia. Producción de almendra de palma por zonas. Enero-septiembre, 2017-2020 (miles de toneladas)

Zona	Enero - Septiembre				Variación 19/20	
	2017	2018	2019	2020	Abs	%
Oriental	97.751	86.602	88.702	93.600	4.898	5,5%
Central	86.699	83.388	85.220	80.319	-4.900	-5,8%
Norte	71.840	78.415	73.484	69.302	-4.182	-5,7%
Suroccidental	1.726	1.660	670	50	-620	-93%
Total	258.015	250.066	248.076	243.271	-4.805	-1,9%

\* Cifras con corte al 23 de noviembre de 2020 / Fuente: Fedepalma – Sistema de Información Estadística del Sector Palmero, Sispa

# Caracterización de la producción por zona durante 2020



## Aceite de palma crudo

Producción total de aceite de palma crudo  
Enero-septiembre de 2020:

Producción: 1'281.783 toneladas  
Variación: 5,7 % respecto a 2019

## Almendra de palma

Producción total de almendra de palma  
Enero-septiembre de 2020:

Producción: 243.271 toneladas  
Variación: -1,9% respecto a 2019

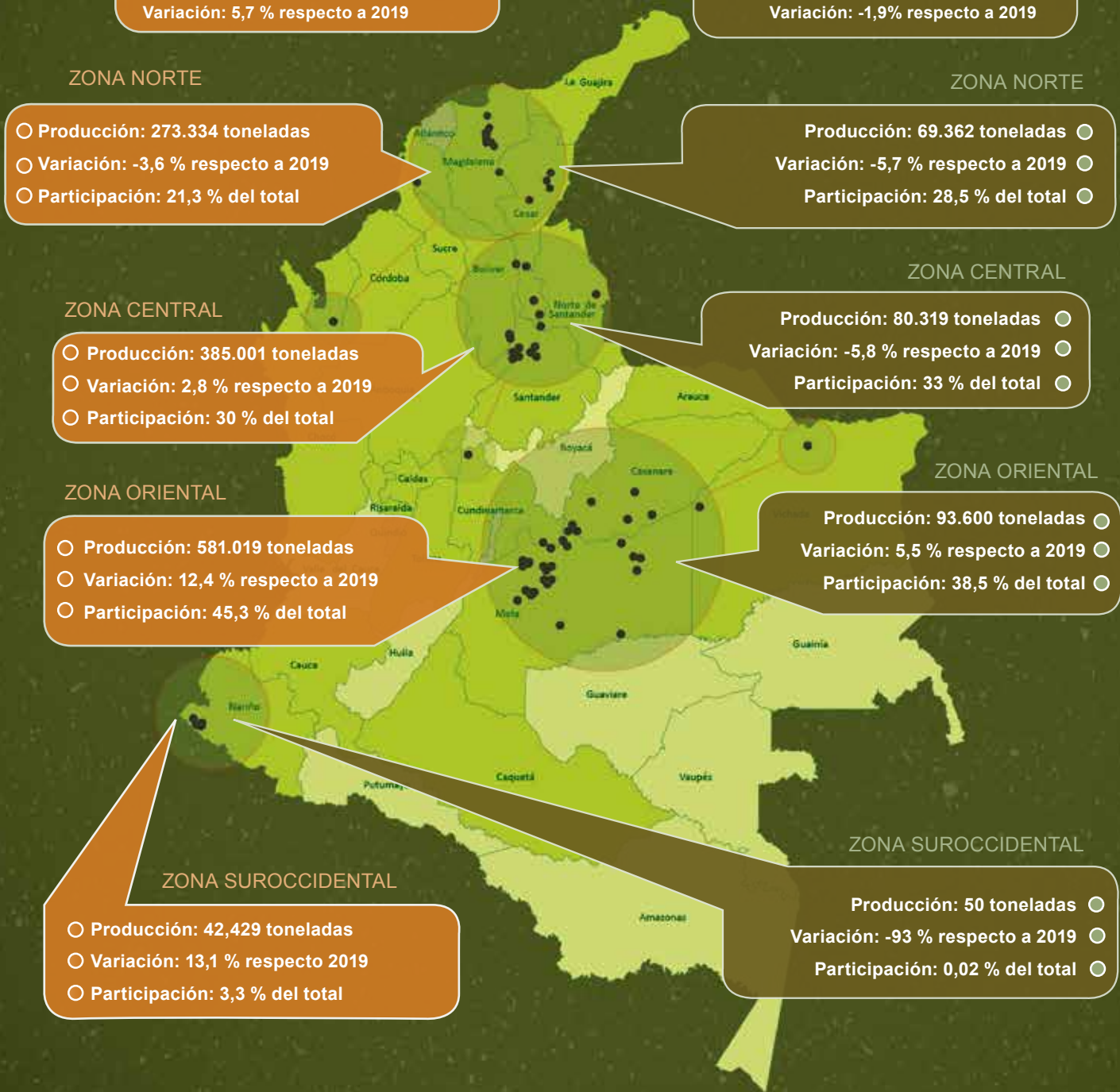
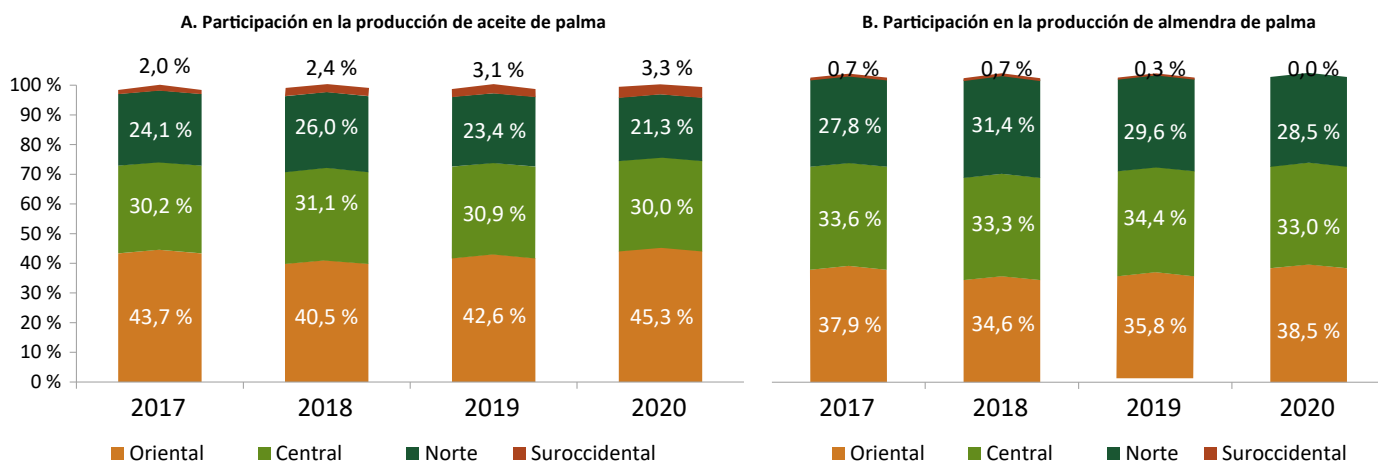


Figura 2. Colombia. Distribución de la producción nacional de aceite de palma y almendra de palma por zonas palmeras. Enero-septiembre, 2017-2020



\* Cifras con corte al 23 de noviembre de 2020 / Fuente: Fedepalma – Sistema de Información Estadística del Sector Palmero, Sispa

En lo que tiene que ver con el análisis por segmentos de mercado, el de biocombustibles compró 287.000 toneladas de aceite de palma crudo en los primeros tres trimestres de 2020, una disminución del 14 % frente a las 332.000 toneladas del mismo periodo el año anterior. De acuerdo con Fedebiocombustibles, la demanda de biodiésel para el tercer trimestre de este año fue de 132.335 toneladas, un aumento del 35 % respecto al trimestre anterior, cuando se demandaron 97.666 toneladas.

Este resultado está directamente relacionado con la reactivación de los sectores económicos y, subsecuentemente, de la actividad transportadora de carga, gran demandante de biodiésel de palma de aceite. Durante los meses de análisis se observan niveles de demanda de más de 40.000 toneladas, cercanos a los niveles anteriores a la entrada en vigor de las restricciones derivadas de las medidas de confinamiento por el COVID-19. Cabe mencionar, además, que durante el mes de septiembre del año en curso se puso en marcha la mezcla obligatoria de biodiésel del 5 % para el sector minero.

Las ventas de aceite de palma crudo para la industria de aceites y grasas comestibles durante el acumulado enero-septiembre de 2020 llegaron a 312.000 toneladas, un aumento significativo del orden de 31 %, frente al mismo periodo del año anterior. Lo anterior se explica por la buena dinámica que tuvo la demanda de aceite de palma por parte de la industria de alimentos en el primer trimestre del año. Sin embargo, la disminución de la prima internacional del aceite de soya sobre el de palma y la caída de los canales institucional y de Horeca que consumen aceite de palma para frituras profundas, estearinas y aceite de palma RBD, han generado una menor dinámica de la

demanda en alimentos por aceite de palma y unos mayores volúmenes de importación de aceite de soya.

En este segmento es importante mencionar que el récord histórico de las compras de materias primas, aceites de soya y de palma, durante los dos primeros trimestres, desembocaron una disminución importante en las mismas para el tercer trimestre. De acuerdo con Asograsas, para el periodo julio-septiembre de 2020, se destaca una disminución de cerca de 14.400 toneladas en las compras de aceite de soya cruda, que fue compensada por un aumento en igual proporción en las compras de aceite de palma crudo.

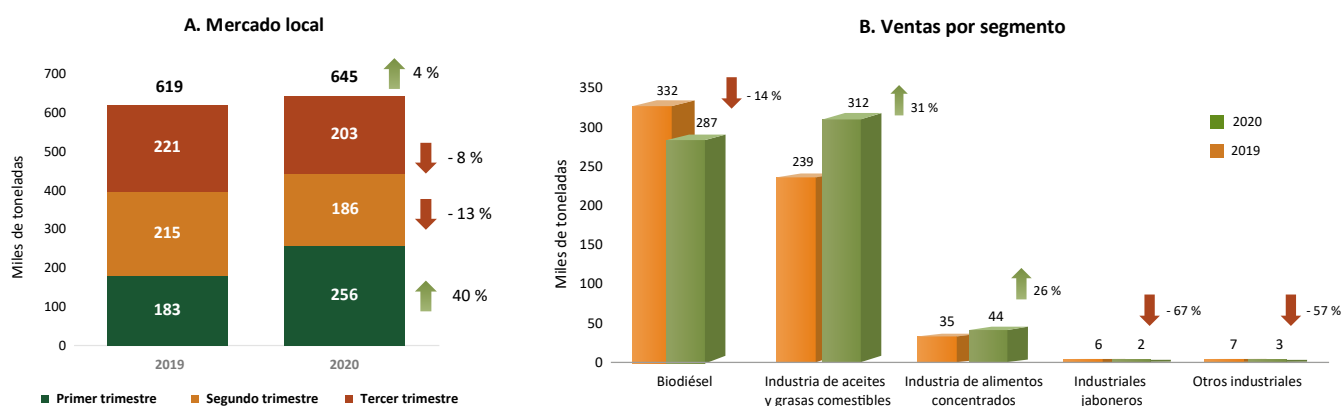
Para el caso de la industria de alimentos concentrados se registra un aumento del consumo de aceite de palma del 26 %, equivalentes a 11.000 toneladas, en tanto ha mantenido una buena competitividad durante el año frente a materias primas sustitutas.

Con respecto al aceite de palmiste crudo, las ventas locales alcanzaron 22.900 toneladas durante los tres trimestres de 2020, un aumento del 24 % respecto al mismo acumulado de 2019. Esta mejor colocación en el mercado doméstico se produjo en buena medida a partir de las mayores ventas a empresas refinadoras del segmento de alimentos y grasas comestibles (Figura 4).

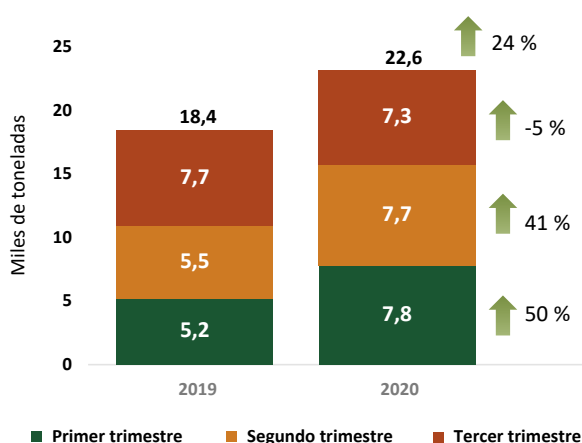
## Exportaciones

Para el periodo enero-septiembre de 2020 las exportaciones llegaron a 558.000 toneladas, una disminución del 3 %, equivalentes a 23.000 toneladas, con respecto al año anterior.

**Figura 3.** Colombia. Ventas de aceite de palma crudo en el mercado local (A) y por segmento (B). Enero-septiembre, 2019-2020 (miles de toneladas)



**Figura 4.** Colombia. Ventas de aceite de palmiste crudo en el mercado local. Enero-septiembre, 2019-2020



Aunque las exportaciones aumentaron durante el segundo trimestre del año a raíz de la contracción de la demanda local, las buenas colocaciones de aceite de palma crudo en el primer trimestre y la recuperación de los sectores económicos durante los últimos meses - en simultáneo con el transporte de carga y la gran minería como grandes consumidores de biodiésel, han sido factores que terminaron por reducir levemente la cantidad total exportada durante el periodo de análisis.

De las 558.000 toneladas de aceite de palma exportadas durante el periodo, 464.000 toneladas (83 %) corresponden a crudo, mientras que el restante 17 % (94.000 toneladas) a refinado, fracciones e incorporado en productos procesados. Cabe mencionar que la disminución de 23.000 toneladas en las exportaciones totales corresponde en su totalidad a la baja en las ventas al exterior de aceite de palma crudo (Figura 5 A).

Frente al análisis por destino, la distribución del aceite de palma exportado le da el primer lugar a la Unión Europea, con aproximadamente el 55 % del total; seguida por Brasil con el 15 %, México con el 14 % y República Dominicana con el 3 %. Frente a la consolidación de las exportaciones colombianas a México, cabe anotar que, durante el primer semestre del año, sus proveedores naturales, que son los países de Centroamérica, tuvieron una producción especialmente baja, en tanto su estacionalidad marca que durante el segundo semestre del año ocurre el del pico de producción. De acuerdo con varias comercializadoras internacionales, la producción baja en Centroamérica terminó por incentivar las compras de aceite de palma colombiano (Figura 5 B).

La escasez de frijol soya en Brasil a cuenta de fuertes exportaciones de este producto al inicio del año, hizo que la demanda local para biodiésel no pudiera ser atendida por el aceite de soya local, lo que impulsó la sustitución por aceite de palma local para biocombustibles. Este mismo fenómeno terminó impulsando el aumento de las importaciones de aceite de palma colombiano para el mercado alimenticio, a cuenta de las ventajas arancelarias de Colombia sobre otros grandes exportadores como Indonesia o Malasia.

Dentro del trabajo focalizado para preservar y mejorar el acceso de los aceites de palma colombianos al mercado europeo, Fedepalma continúa trabajando con los diferentes Ministerios y varias entidades públicas y privadas en el seguimiento a la agenda verde planteada por la Unión Europea a través de todas las normativas derivadas y en la evolución de la Directiva de Energías Renovables y el Acto Delegado.

Las exportaciones de aceite de palmiste disminuyeron de 74.000 a 54.000 toneladas durante el mismo periodo del año anterior, en donde su causa fundamental es el

aumento de las colocaciones de este producto en el mercado local, fundamentalmente para el procesamiento de grasas comestibles (Figura 6 A).

Por su parte, las exportaciones de aceite de palmiste refinado se mantienen en niveles similares frente a 2019, disminuyendo levemente de 18.000 a 15.000 toneladas durante los primeros nueve meses del año. De acuerdo con el destino, Holanda (23 %), Italia (21 %), México (18 %), Brasil (14 %) y España (9 %) son los principales destinos de exportación (Figura 6 B).

## Ventas de exportación

Las ventas de exportación como proporción de la producción continúan representando cerca del 50 % durante el

periodo comprendido entre enero y septiembre de 2020. Una de las razones que permiten explicar el impulso de las ventas internacionales de aceite de palma fue el liderazgo de las comercializadoras internacionales y la existencia del FEP Palmero, que permitieron canalizar los grandes excedentes de este *commodity* hacia los mercados de exportación en los meses de contracción de la demanda local, a cuenta de las restricciones de movimiento generadas en la pandemia, que terminaron por restringir el consumo tanto en usos comestibles como no comestibles en el país.

Por zonas, como resultado directo de la canalización del aceite de palma crudo hacia los mercados internacionales en los meses de mayor restricción de movilidad (abril y mayo), la Zona Oriental pasó de una proporción del 36 %

Figura 5. Colombia. Exportaciones de aceite de palma. Enero-septiembre, 2019-2020

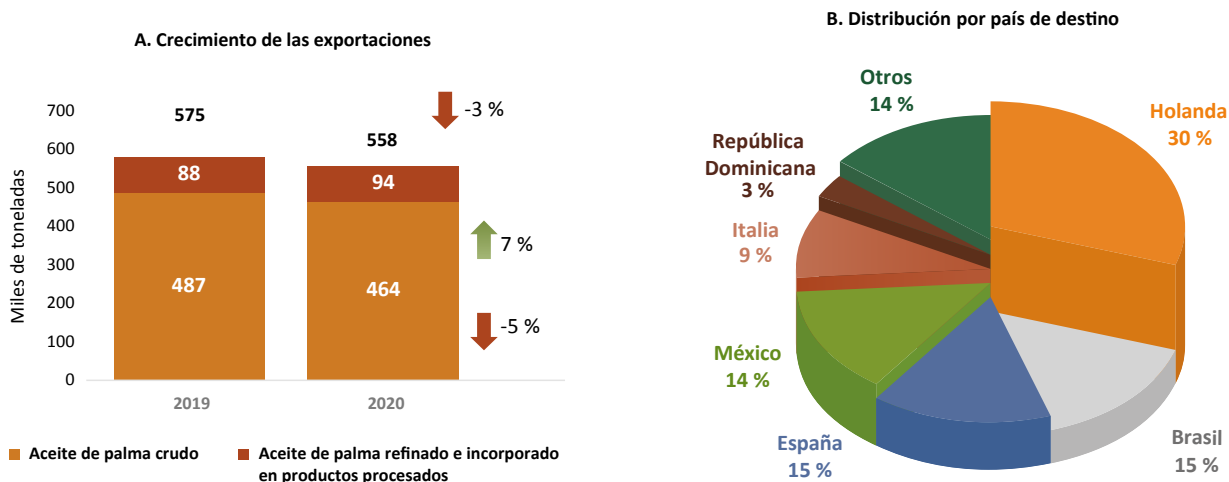
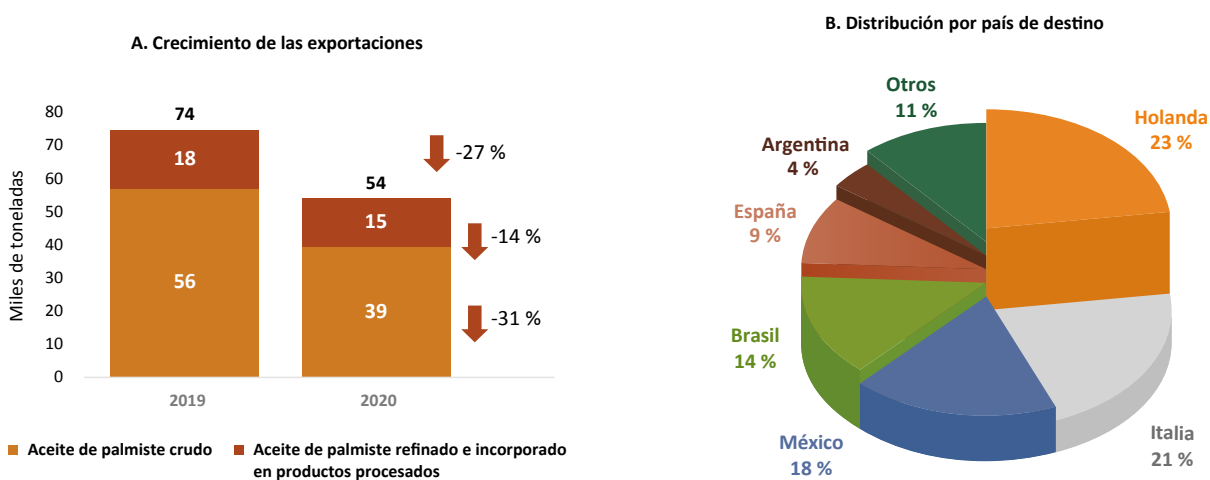


Figura 6. Colombia. Exportaciones de aceite de palmiste. Enero-septiembre, 2019-2020



al 42 %. Por su parte, la Zona Norte mantuvo estable sus exportaciones pese a una disminución en la producción, lo que aumentó la participación de las ventas internacionales.

Para la Zona Central, la proporción exportada bajó del 67 % al 47 % pese a una demanda local golpeada por la pandemia, destacando el aumento de las compras por parte del segmento refinador de aceite para biocombustibles. Finalmente, la Zona Suroccidental se mantuvo en niveles similares a lo registrado en el año anterior, disminuyendo su proporción del 61 % al 59 % (Tabla 3).

## Importaciones de aceites y grasas

Para el periodo enero-septiembre de 2020, las importaciones de aceites y grasas vegetales y animales totalizaron 630.000 toneladas; un crecimiento del 2 % respecto al mismo periodo del año anterior o de 11.000 toneladas.

Este comportamiento está explicado por diferentes factores. En primer lugar, el crecimiento de la categoría de aceites vegetales crudos, y dentro de estos, el aumento de las importaciones de aceite de soya, que compensaron la caída de las importaciones de aceite de palma durante el periodo. Estas importaciones provinieron principalmente de Bolivia y de Estados Unidos, que cuentan con condiciones de acceso preferencial al mercado colombiano, con ocasión de los acuerdos de integración de la Comunidad Andina y del acuerdo bilateral, respectivamente.

El segundo hecho que fundamenta el crecimiento en las importaciones de aceites y grasas es la tendencia al alza de los aceites vegetales refinados (+11.000 toneladas), por el aumento de aceite de palma refinado proveniente de Ecuador, que viene mejorando su presencia en el mercado colombiano.

La categoría que pudo compensar el aumento en las importaciones de aceites vegetales crudos y refinados fue el aceite en frijol soya, que pasó de 82.000 toneladas en el periodo enero-septiembre de 2019 a 68.000 toneladas en el mismo periodo para 2020, una disminución de 14.000 toneladas o del 18 %. Uno de los segmentos compradores del frijol soya, como los de alimentos concentrados, está utilizando aceite de palma nacional para la elaboración de sus productos ante la mayor competitividad de este último frente al sustituto importado (Figura 7).

Para el periodo de análisis, las importaciones de aceite de palma crudo provinieron de Ecuador (63 %) y de Perú (37 %). Esta mayor participación del otro socio andino como proveedor de importancia debe resaltarse, teniendo en cuenta que más de la mitad de su oferta exportable de aceite de palma crudo tiene como destino nuestro país. Respecto a las importaciones de aceite de palma refinado, estas provinieron en su mayoría de Ecuador con el 86 %, seguido por Malasia (9 %) y Perú (5 %).

En lo referente al aceite de soya crudo, Bolivia representa el 46 % del total importado de este producto, mientras Estados Unidos cuenta con el 45 % del total. Este entorno competitivo del aceite de soya crudo colombiano estará muy influenciado por el final del cronograma de desgravación del aceite de soya desde Estados Unidos en 2020, momento a partir del cual el aceite de soya crudo americano ingresará al país libre de arancel (Figura 8).

## Inventarios

Los inventarios de aceite de palma crudo en plantas extractoras fueron de 29.800 toneladas a finales de septiembre de 2020. La estacionalidad muy marcada de la producción de aceite de palma entre primer y segundo semestre generó una disminución notoria en las existencias de aceite de palma crudo, manteniendo una tendencia a la baja que viene desde abril de 2020 (Figura 9).

Tabla 3. Colombia. Producción y ventas de exportación de aceite de palma por zonas palmeras. Enero-septiembre, 2019-2020 (miles de toneladas)

Zona	Producción		Ventas de exportación		%Expo/Prod	
	2019	2020	2019	2020	2019	2020
Central	374	385	249	180	67%	47%
Oriental	517	581	185	241	36%	42%
Norte	284	273	177	172	62%	63%
Suroccidental	38	42	23	25	61%	59%
Total	1.212	1.282	634	618	52%	48%

Figura 7. Colombia. Importaciones de semillas oleaginosas, aceites y grasas vegetales y animales. Enero-septiembre, 2019-2020

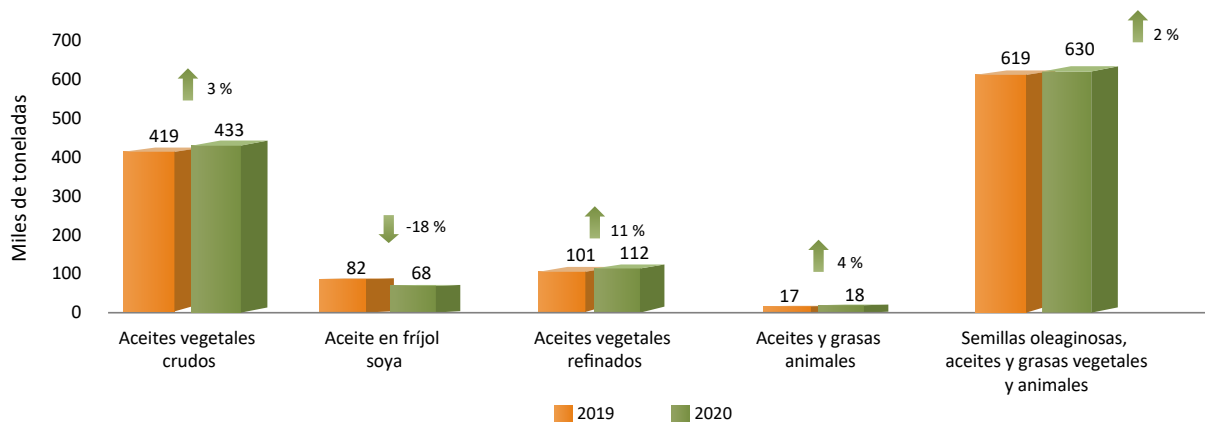


Figura 8. Colombia. Importaciones de aceite de palma crudo. Enero-septiembre, 2019-2020

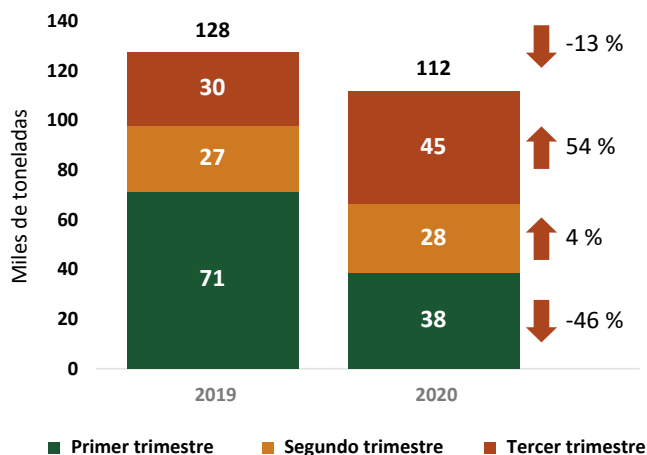
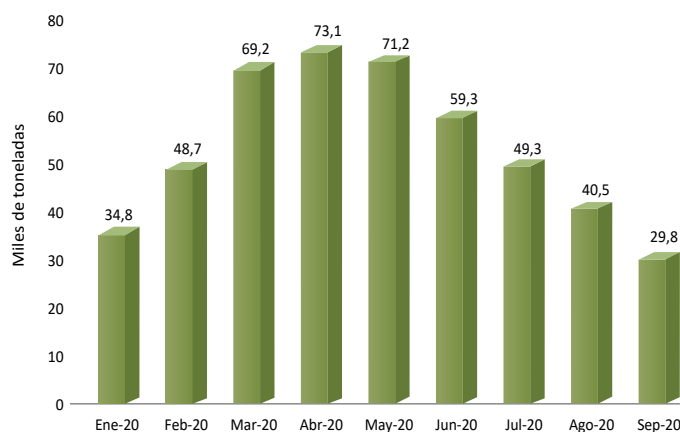


Figura 9. Inventarios de aceite de palma crudo en plantas de beneficio a septiembre de 2020



## Consumo aparente

Para el periodo enero-septiembre de 2020, el consumo nacional de aceite de palma fue de 822.000 toneladas, un aumento del 7 % respecto al mismo periodo del año anterior. El aumento en la producción nacional y la disminución en las importaciones de los aceites de palma, con un menor crecimiento de las ventas de exportación, consolidaron las ventas en el mercado nacional (Tabla 4).

## Precio internacional y nacional de los aceites de palma

La recuperación de la demanda en el tercer trimestre de 2020 a partir de la flexibilización de las medidas de contingencia para evitar la propagación del COVID-19 en las principales economías del mundo, dejó unos inven-

tarios relativamente bajos en Malasia finalizando el mes de septiembre.

El crecimiento de la demanda de aceite de palma estuvo determinado por factores como el mayor consumo; igualmente, los factores climáticos que limitaron la oferta de aceite de girasol derivaron en un traslado de la demanda hacia el aceite de palma, toda vez que la prima entre los precios de estos dos aceites se ensanchaba, con un aceite de girasol sobre los USD 1.000 por tonelada, posicionándose como el aceite vegetal más costoso en las últimas semanas de septiembre. En general, se observó un crecimiento del 10 % en las exportaciones de Malasia, con mayores envíos a la Unión Europea, Pakistán y Egipto, alcanzando los 4,98 MnT en julio-septiembre de 2020, un nivel récord para el trimestre y un incremento de 0,4 MnT sobre el mismo periodo del año anterior.



**Tabla 4.** Colombia. Consumo aparente de aceite de palma. Enero-septiembre, 2019-2020

Concepto	Enero-Junio		Variación	
	2019	2020	Abs.	%
I. Producción	1212	1282	70	6%
II. Importaciones	187	159	-28	-15%
III. Ventas de exportación	605	624	19	3%
IV. Oferta disponible	794	817	23	3%
V. Cambio de inventarios	24	-4	-29	-119%
VI. Consumo ( E )	770	822	52	7%

Por otra parte, los efectos del fenómeno de La Niña en el Sudeste Asiático, sumado a la escasez persistente de mano de obra en Malasia, limitaron la oferta de aceite de palma en la región. Para julio-septiembre de 2020, la producción mundial alcanzó los 20 MnT, creciendo apenas 0,21 MnT respecto del mismo periodo de 2019, dando cuenta de la desaceleración en la tasa de crecimiento, toda vez que para el primer trimestre de 2020 se observó un aumento de 2,35 MnT respecto de la producción al mismo periodo del año anterior.

Con esto, los precios internacionales del aceite de palma Bursa Malasia alcanzaron un promedio de USD 642/t durante el tercer trimestre de 2020, 26 % más alto respecto del promedio observado entre julio y septiembre del 2019, y un 24 % mayor respecto de los precios observados en el segundo trimestre de 2020 Figura (10).

## Perspectivas

### Factores al alza

La producción de aceites vegetales, y no solo de aceite de palma, se ha comportado por debajo de las estimaciones, debido en parte al fenómeno de La Niña, pero también para la palma refleja un periodo de reducción de costos a través de menores fertilizaciones y del desempeño agronómico esperado.

La producción de aceite de palma en Indonesia ha caído más de lo que se tenía estimado afectada por el clima seco, por lo que las plantaciones estatales han corregido sus estimaciones a la baja, ubicando las cifras de producción por debajo de lo observado en 2019. Con esto, para el total 2020 se estima que la producción de Indonesia caería entre 1,5 y 1, MnT respecto de 2019.

Respecto de los biocombustibles, el plan B30 en Indonesia que sigue en pie y los objetivos de reducción de GEI

en Alemania han provocado un aumento en los volúmenes de biodiésel, a pesar de la caída en las ventas de diésel. El uso de biodiésel de agosto fue de 0,28 millones de toneladas, un 23 % por encima del nivel de 2019, y la mezcla aumentó del 6,7 % al 9,6 % y, dado que el 7 % es el límite superior para FAME<sup>1</sup>, el 2,6 % adicional proviene de HVO<sup>2</sup>. Esta tendencia se refleja en la ola de nuevas plantas diésel renovable. A esto, se suman las políticas de Estados Unidos cuyo nuevo gobierno ha mostrado un gran entusiasmo por la energía verde y los combustibles renovables.

Se espera que los precios del aceite de girasol en Europa continúen al alza por encima de los USD 1.000 por tonelada, por lo que los analistas internacionales prevén un traslado de la demanda del girasol hacia los aceites de soya y palma. Además, los productores de girasol en Ucrania y Rusia están presenciando las restricciones del gobierno para la exportación granos, su principal producto agrícola. Como resultado, el girasol probablemente parecerá un cultivo más atractivo en 2021.

### Factores a la baja

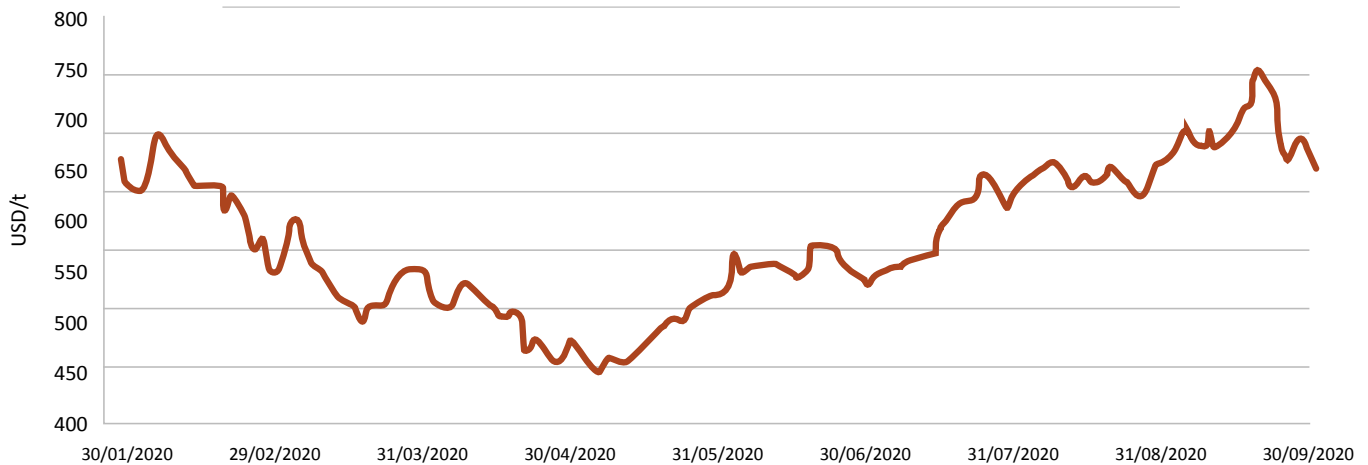
El ensanchamiento de la prima entre los precios de la palma y los combustibles fósiles ha deteriorado su competitividad como materia prima para biocombustibles, por lo que cualquier movimiento en la política de biodiésel de Indonesia determinará el nivel de precios de la palma, toda vez que un incremento de las exportaciones desde Indonesia jalaría los precios de la palma a la baja haciéndola más competitiva en este sector.

Los precios más altos y el indudable impacto de menores ingresos por la recesión en importantes sectores laborales reducirán la demanda de aceites en la India; sin

1 Fatty Acid Methyl Ester/Ésteres metílicos de ácidos grasos

2 Hydrogenated Vegetable Oil/Combustible hidrotratado de origen vegetal

Figura 10. Evolución de los precios del aceite de palma BMD-M3, Enero-septiembre de 2020



Fuente: Bursa Malaysia

embargo, el gobierno ha proporcionado cereales subvencionados de sus grandes reservas para los cientos de millones de personas menos favorecidas de las zonas rurales y urbanas, y por tanto, su poder adquisitivo ha estado protegido.

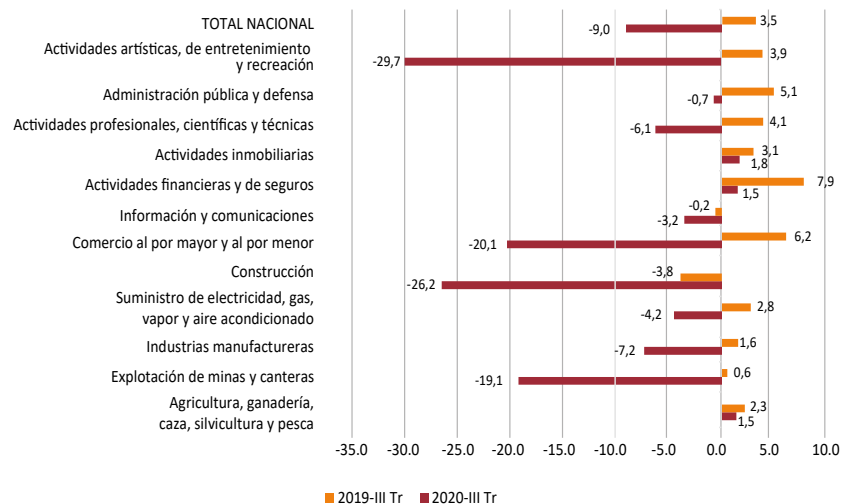
El ciclo de precios bajos en 2019 para el aceite de palma no solamente redujo la inversión en fertilización, sino que también la inversión gubernamental, lo que se ha

reflejado en el deterioro de las vías, dificultando la logística de transporte hacia las plantas extractoras, lo cual no podrá ser reparado hasta el próximo periodo seco. Sin embargo, de acuerdo con los analistas internacionales, los ciclos de las fuertes lluvias en el sudeste asiático deberían impulsar la producción de aceite de palma en bruto y un periodo de buenos precios debería animar a los productores a aplicar fertilizantes y reparar la infraestructura dentro de las fincas.

## Desempeño de la economía colombiana durante el tercer trimestre de 2020

Se presenta una contracción en el crecimiento económico del tercer trimestre del año, el cual se ubicó en -9 %, cifra inferior al 3,5 % alcanzado en el mismo periodo de 2019 (Figura 11).

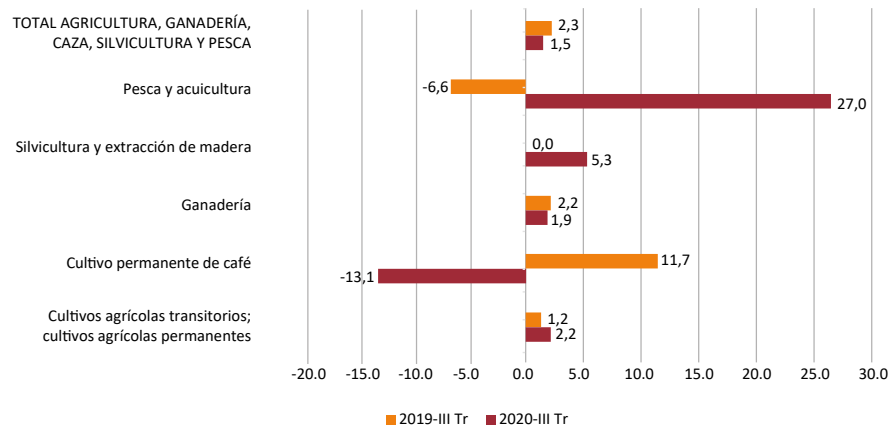
Figura 11. Crecimiento anual del PIB por componentes de oferta



Fuente: DANE

El sector agropecuario presentó una tasa de crecimiento positiva (1,5 %) pero inferior a la presentada en el mismo periodo del año anterior (2,3 %) (Figura 12).

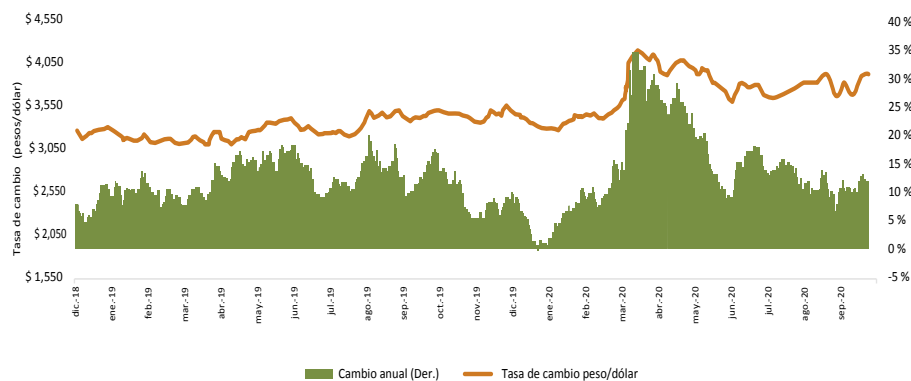
Figura 12. Crecimiento del PIB agropecuario



Fuente: DANE

La tasa de cambio promedio entre enero y septiembre de 2020 se ubicó en 3.704 \$/USD, evidenciando una devaluación promedio del 14 % con respecto al mismo periodo de 2019, cuando se registró una tasa de cambio promedio de 3.240 \$/USD (Figura 13).

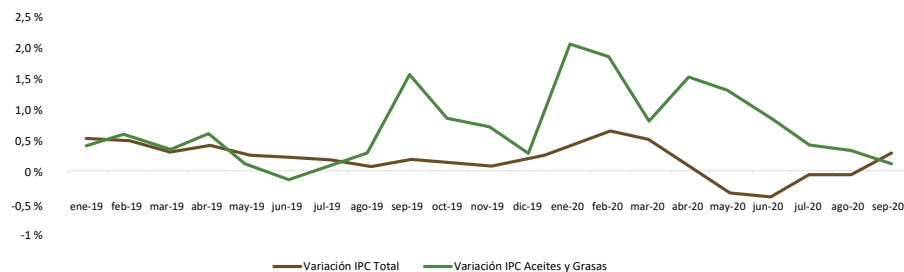
Figura 13. Comportamiento de la tasa de cambio



Fuente: Banco de la República

La variación del índice de precios al consumidor (IPC) en septiembre de 2020 fue de 0,32 %, cifra superior a la reportada en septiembre de 2019 (0,23 %).

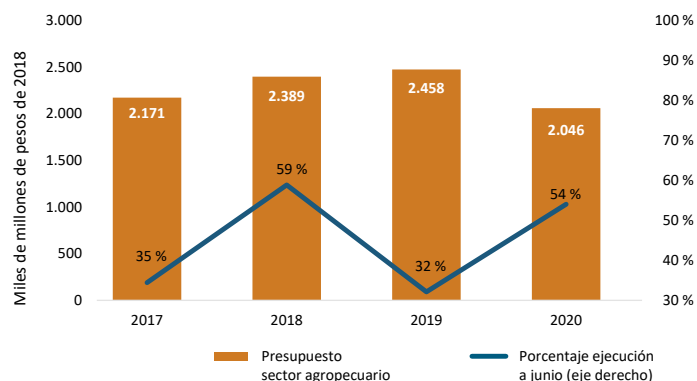
Figura 14. Comportamiento de la inflación 2020



Fuente: DANE

El Presupuesto de la Nación dedicado a la agricultura para 2020 (preliminar a junio de 2020) es de \$ 2 billones. A junio de 2020 la ejecución presupuestal fue del 54 % (Figura 15).

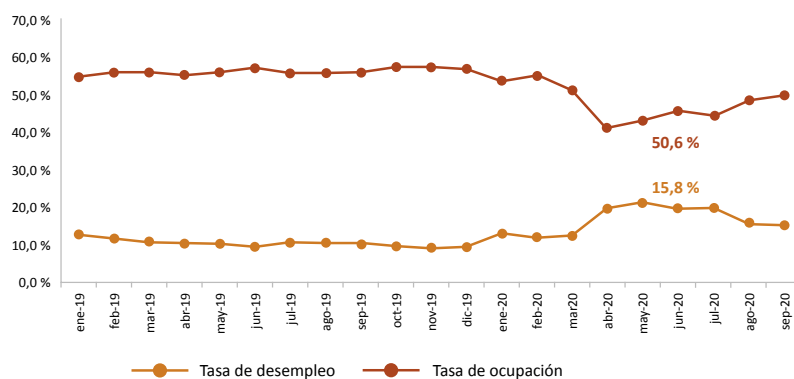
Figura 15. Presupuesto para agricultura y porcentaje de ejecución a junio, 2017-2020



Fuente: Ministerio de Hacienda y Crédito Público

Para septiembre de 2020, la tasa de desempleo del total nacional fue 15,8 %, lo que significó un aumento de 5,5 puntos porcentuales frente al mismo mes del año pasado (10,2 %). La tasa de ocupación fue de 50,6 %, presentando una disminución de 5,7 puntos porcentuales respecto al mismo mes del 2019 (56,3 %).

Figura 16. Comportamiento del mercado laboral 2019-2020



Fuente: DANE

La perspectiva alrededor del desempleo a nivel nacional es negativa, ya que el impacto causado por el COVID-19 sigue afectando a distintos sectores. Se espera que durante el cuarto trimestre las medidas de reactivación económica cambien la tendencia (Figura 16).

Andrés Felipe García Azuero  
Director de Planeación Sectorial  
y Desarrollo Sostenible

Andrés Silva Mora  
Líder de Economía

Luis Enrique Castro Zamudio  
Analista de Planeación Sectorial y  
Desarrollo Sostenible

Jaime González Triana  
Líder de Comercialización

José Miguel Arias Cruz  
Especialista en Comercio Exterior

Laura Cristina Granados  
Analista de Precios y Mercados

Lizzeth Lorena Díaz Flórez  
Analista de Economía

Yolanda Moreno Muñoz  
Esteban Mantilla  
Coordinación Editorial

Fredy Johan Espitia  
Diagramación

Publicación de Fedepalma con el apoyo del Fondo de Fomento Palmero.  
Federación Nacional de Cultivadores de Palma de Aceite  
Centro Empresarial Pontevedra. Calle 98 #70-91, piso 14. PBX: (57-1) 313 8600. Bogotá, D.C. - Colombia

Esta publicación es propiedad de la Federación Nacional de Cultivadores de Palma de Aceite, Fedepalma, por tanto, ninguna parte del material ni su contenido, ni ninguna copia del mismo puede ser alterada en forma alguna, transmitida, copiada o distribuida a terceros sin el consentimiento expreso de la Federación. Al realizar la presente publicación, la Federación ha confiado en la información proveniente de fuentes públicas o fuentes debidamente publicadas. Contiene recomendaciones o sugerencias que profesionalmente resultan adecuadas e idóneas con base en el estado actual de la técnica, los estudios científicos, así como las investigaciones propias adelantadas. A menos que esté expresamente indicado, no se ha utilizado en esta publicación información sujeta a confidencialidad ni información privilegiada o aquella que pueda significar incumplimiento a la legislación sobre derechos de autor. La información contenida en esta publicación es de carácter estrictamente referencial y así debe ser tomada y está ajustada a las normas nacionales de competencia, Código de Ética y Buen Gobierno de la Federación, respetando en todo momento la libre participación de las empresas en el mercado, el bienestar de los consumidores y la eficiencia económica.