



Desempeño del sector palmero en 2022 y perspectivas 2023

I. Desempeño del sector palmero 2022

155

**municipios
palmeros**



20

departamentos

580 mil hectáreas de palma de aceite

84,4 %
en producción



15,6 %
en desarrollo



46,0 % del área
en la Zona
Oriental



33,3 % del área
en la Zona
Central



17,3 % del área
en la Zona Norte



3,5 % del área
en la Zona
Suroccidental



7 mil productores

mujeres



31 %

Pequeña escala



75 %



1,77 millones de APC producidas

Aumentó
1,2 %
frente al 2021

La producción de APC

creció

8,9 % en la
Zona Central



creció

5,7 % en la
Zona Norte



creció

7,4 % en la Zona
Suroccidental



disminuyó

6,9 % en la
Zona Oriental



Valor de la producción 2022

\$ 9,7
billones

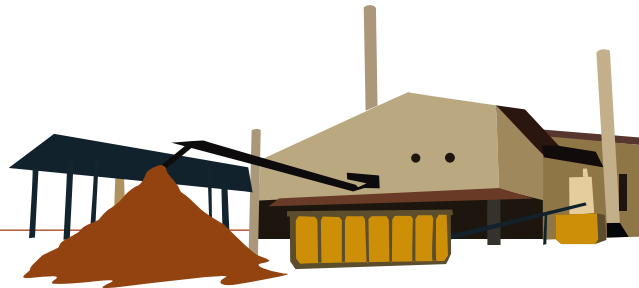
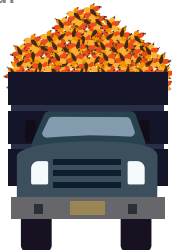
Aumentó
25 %
frente al 2021

17,6 %

Participación de la producción del sector palmero en el PIB agrícola nacional

11,9 %

Participación con respecto al PIB agropecuario en el valor de la producción agroindustrial de 2021



322 mil toneladas producidas de palmiste

Aumentó
2,96 %
frente al 2021



Rendimiento nacional
del APC **3,63 t/ha**
en 2022

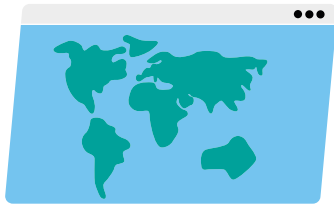
La productividad

creció
10,2 % en la
Zona Norte

creció
9,1 % en la
Zona Central

creció
1,5 % en la Zona
Suroccidental

disminuyó
10,2 % en la
Zona Oriental



Precio internacional del aceite
de palma
USD 1.331 tonelada



Producción mundial de aceites
y grasas **252,4 Mn T**



Demanda mundial de aceites
y grasas **241,9 Mn T**



Producción mundial del aceite
de palma **78,8 Mn T**

Aumentó
4 %
frente al 2021



Colombia
cuarto productor
mundial

primero
en América

Precio medio
de venta de aceite
de palma nacional
5,2 millones
por tonelada



Aumentó
26 %
frente al 2021

Precio medio
de venta del aceite
de palmiste
6,4 millones
por tonelada

Aumentó
14 %
frente al 2021



Consumo nacional
de aceite de palma
1,45 millones
de toneladas

Aumentó
6,6 %
frente al 2021



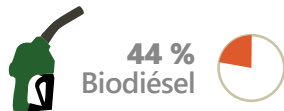
II. Mercado nacional y de exportación de aceites y grasas

Ventas al mercado local

Aceite de palma
1,3 millones
de toneladas

Aumentó
8,6 %
frente al 2021

Por
segmentos
de mercado



Aceite de palmiste
32.9 mil
toneladas
al mercado local

Exportaciones de aceites de palma y de palmiste

688 mil¹
toneladas

Aumentó
12,7 %
frente al 2021



— Principales destinos de exportación —

Aceite de palma²

45 %
Unión Europea

14 %
Brasil

11 %
México

6 %
República Dominicana

5 %
Estados Unidos

Aceite de palmiste

47 %
Unión Europea

25 %
México

10 %
Brasil

7 %
Argentina

1 %
Uruguay

Ventas al mercado de exportación

Aceite de palma
466 mil
toneladas

Disminuyó
5,3 %
frente al 2021

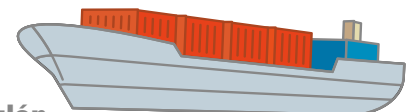
Aceite de palmiste
86,8 mil
toneladas

Aumentó
4 %
frente al 2021



Valor de las exportaciones de aceites de palma y palmiste crudos y refinados se estima en alrededor de

USD 1.000 millones



cuarto renglón en exportaciones agropecuarias 2022

1 Cifras incluyen aceite palma y de palmiste crudos, refinados e incorporados en productos procesados
2 Subpartidas 1511.10 y 1511.90



Importaciones de aceites y grasas



Aceites y grasas
602 mil
toneladas

Disminuyó
8,3 %
frente al 2021

Aceite de palma
138 mil
toneladas

Disminuyó
8,9 %
frente al 2021

Aceite de soya³
281 mil
toneladas



Disminuyó
7,8 %
frente al 2021

Costos de producción 2021⁴

Costo de producir
APC de *E. guineensis*

\$ 1,53 millones
por tonelada
(en promedio)

Costo de producir
APC de híbrido OxG

\$ 1,82 millones
por tonelada
(en promedio)

Costo de producir
RFF de *E. guineensis*

\$ 324 mil
por tonelada
(en promedio)

Costo de producir
RFF de híbrido OxG

\$ 343 mil
por tonelada
(en promedio)



Rubros de mayor peso dentro
de la estructura de costos promedio

27 %
fertilización



44 %
mano de obra



Incremento en los precios
de los insumos agropecuarios

48 %
fertilizantes



14 %
herbicidas



Crédito sectorial

Finagro movilizó

\$ 28,6
billones

para financiar
el sector
agropecuario.

Para el cultivo
de la palma de aceite,
el total de recursos
colocados llegó a

\$ 1.433.995
millones

5 % del total
para el agro,

monto que representa
una **disminución**
del **8,3 %** frente
al 2021.



Del crédito otorgado
al sector palmero,
la participación
por la línea
de producción
fue de

capital de trabajo
con un **72 %**

inversión
con un **21 %**

y normalización
de cartera
con un **7 %**



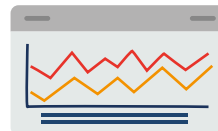
³ Subpartidas 1507.10 y 1507.90

⁴ Entre 2019-2021 se llevó a cabo el Estudio de costos de producción para empresas *benchmark* del sector de la palma de aceite de Colombia, realizado por los equipos de Economía de Fedepalma y Evaluación Económica de Cenipalma. La información que recoge corresponde a una encuesta a empresas que se caracterizan por la aplicación de buenas prácticas en el cultivo.



III. Entorno económico 2022

Según cifras del DANE, la economía colombiana presentó un **crecimiento del PIB del 7,5 % menor en 3,5 p.p.** al observado en el 2021.



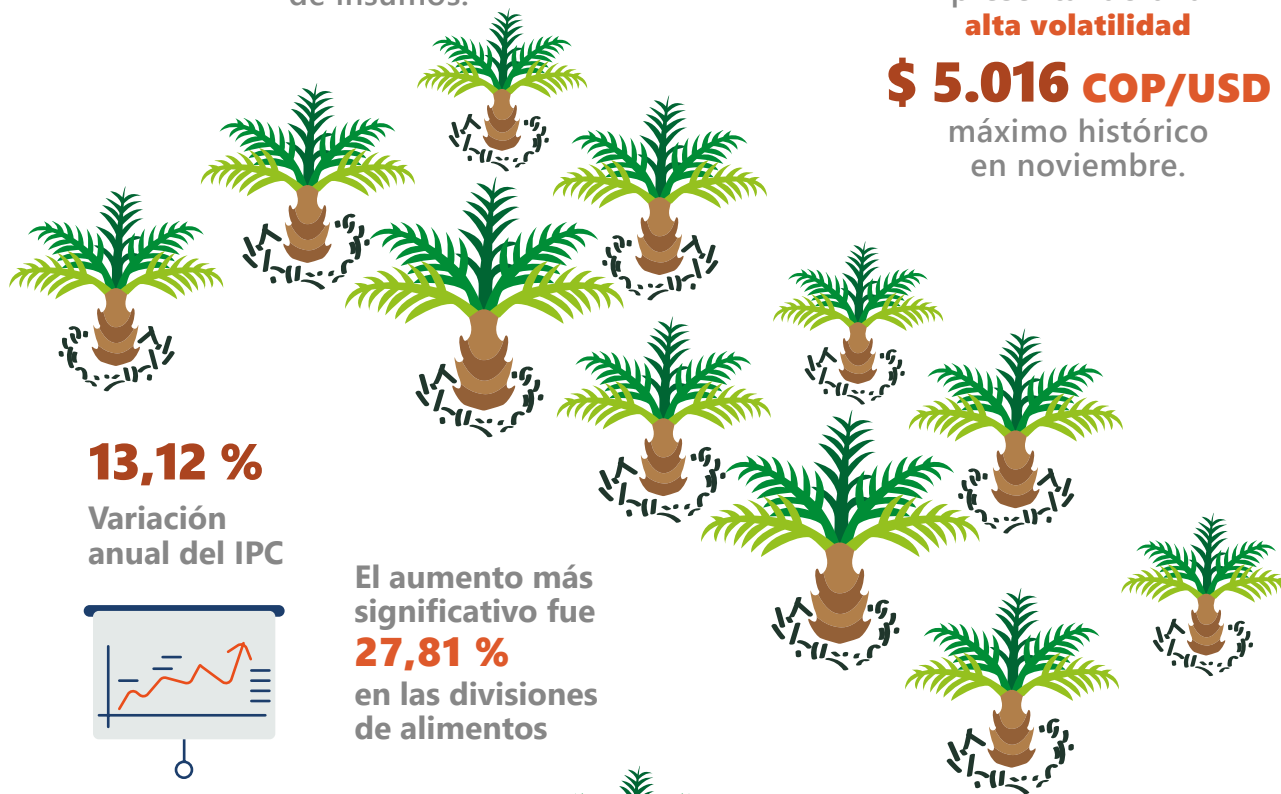
El **sector agropecuario** se vio afectado por la inflación creciente y por condiciones adversas en el comercio internacional de insumos.

La tasa de cambio nominal promedio durante el 2022 fue

\$ 4.255 COP/USD,
superior en **13,71 %**
al promedio en 2021,
presentando una
alta volatilidad

\$ 5.016 COP/USD

máximo histórico
en noviembre.



El aumento más significativo fue **27,81 %** en las divisiones de alimentos

La tasa de desempleo llegó al **10,3 %**, con una **reducción de 0,8 p.p.** respecto al 2021.





IV. Perspectivas para el 2023

Se espera una **desaceleración** en el **crecimiento en el país** como consecuencia de las presiones inflacionarias, tasas de interés elevadas y restricciones al comercio de materias primas.

La **cosecha de frijol** de soja de Suramérica podría ser **menor a la esperada** para el periodo 22/23, por clima seco en países como Argentina y Brasil.

La aplicación nuevamente de **medidas restrictivas a la exportación** en Indonesia limitará la oferta disponible de aceite de palma en los mercados internacionales.

Las proyecciones continúan contemplando un **nivel de precios alto**, con una tendencia moderada a la baja.

Si se cumple el crecimiento en la producción, debería empezar a verse una **recuperación en los inventarios**.



Se prevé un **crecimiento de 3,8 Mn T** en el **consumo mundial**, alcanzando **204,8 Mn T** para el año agrícola 22/23

Estados Unidos probablemente registre el **aumento de consumo más alto** con **0,8 Mn T**

Para el año agrícola octubre/septiembre 22/23, se pronostica un **alza** en la producción mundial de aceites y grasas en **7,5 Mn T**.

Mayor oferta exportable de aceite de **girasol**

Mayor oferta y procesamiento de **canola y colza**

Escanee este QR para conocer el informe completo sobre Desempeño del sector palmero colombiano 2022 y perspectivas 2023

